



BANCO CENTRAL DE BOLIVIA

ASESORIA DE POLITICA ECONOMICA

BOLETIN MENSUAL

No. 64

ABRIL 2000

LA PAZ - BOLIVIA

El Banco Central de Bolivia mantiene el firme propósito de presentar al público este Boletín estadístico con la debida oportunidad. Sin embargo, la complejidad de las operaciones inherentes al desempeño del sistema financiero determina que la presente información tenga carácter preliminar pudiendo ser objeto de modificaciones posteriores: particularmente en lo correspondiente a los últimos períodos.

DEPÓSITO LEGAL N° 4-3-832-99

BANCO CENTRAL DE BOLIVIA

ASESORÍA DE POLÍTICA ECONÓMICA

BOLETÍN MENSUAL

No. 64

ABRIL 2000

LA PAZ - BOLIVIA

DERECHOS RESERVADOS
© BANCO CENTRAL DE BOLIVIA
IMPRESO EN LA IMPRENTA
OFFSET DEL B.C.B.
2000

ÍNDICE

Boletín Informativo No. 82, Año 7, Enero-Febrero 2000

Cuadro

Página:

SECTOR MONETARIO

1	Base Monetaria	11
2	Destino del medio circulante y de la liquidez total	12
3	Agregados Monetarios	13
4	Financiamiento concedido por el BCB al Sector Público	14
5	Cuentas Monetarias de Bancos	15
6	Depósitos a Plazo en la Banca Comercial	16
7	Certificados de Depósito (CD) y Letras del Tesoro General de la Nación (LT)	17
8	Encaje Legal del Sistema Bancario MN	18
9	Encaje Legal del Sistema Bancario ME	19
10	Encaje Legal del Sistema Bancario MV	20
11	Financiamiento de Corto Plazo concedido por el BCB al Sistema Financiero	21
12	Financiamiento concedido por el BCB al Sistema Bancario	22

BOLSA BOLIVIANA DE VALORES

13	Volumen Mensual de Operaciones por Operación	25
14	Volumen Mensual de Operaciones por Instrumento	26
15	Títulos Vigentes en 1999	27

SECTOR EXTERNO

16	Balanza de Pagos	31
17	Reservas Internacionales del BCB	32
18	Balanza Cambiaria	33
19	Deuda Externa Pública a Mediano y Largo Plazo por Acreedor	34
20	Deuda Externa Pública a Mediano y Largo Plazo por Deudor	35

TIPO DE CAMBIO Y PRECIOS

21	Bolsín - Principales Indicadores	39
22	Tipo de Cambio, oficial y paralelo - Promedio	40
23	Tipo de Cambio Oficial y Paralelo de Países Limítrofes	41
24	Índice del Tipo de cambio Efectivo y Real	42
25	Cotización de Monedas Extranjeras (En \$us)	43
26	Índice General de Precios al Consumidor - Base 1991 = 100	44
27	Índice General de Precios al Consumidor - Base 1980 = 100	45

MERCADO MONETARIO Y CREDITICIO

28	Tasas de Reporto y Fondos RAL	49
29	Tasas de Interés Pasivas del Sist. Bancario - ME, MN (Por Plazos)	50
30	Tasas de Interés Activas del Sist. Bancario - ME, MN (Por Plazos)	51
31	Tasa de Interés Pasiva del Sist. Bancario - MV (Por plazos)	52
32	Tasa de Interés Pasiva del Sist. Bancari - MN, ME	52
33	Tasa de Interés Efectiva anual en el Sistema Bancario Nacional	53
34	Tasas Interbancarias	54
35	Estructura de las Tasas de Interés para Letras del Tesoro del BCB (LT)	55
36	Tasa de Encaje Legal	56
37	Tasa Libor	57
38	Tasa Prime Rate	58
39	Tasas de Colocación en Bolsa	59

Abreviaciones utilizadas en esta publicación



BOLETIN INFORMATIVO

Nº 82

AÑO 7

ENERO-FEBRERO 2000

Editorial

EL ENTORNO INTERNACIONAL

La coyuntura internacional de fines de 1999 y principios del 2000 se caracteriza por la continuación del fuerte crecimiento de la economía de los EEUU, en un contexto de baja inflación y reducido desempleo. La tasa de crecimiento del PIB en el cuarto trimestre sobrepasó con amplitud el pronóstico inicial de 5,8% alcanzando a 7,3%. Por su parte, las economías de la Zona del Euro han logrado recuperarse aunque con distintas intensidades. Se espera un crecimiento del orden del 3,4% y una inflación por debajo del 2% en el 2000 para Europa. Casi todas las economías de Asia han entrado en una fase de crecimiento, pero la economía más grande de la región: Japón, continúa con su contracción económica, al caer su PIB en 1,4% en el cuarto trimestre de 1999.

La recuperación de la economía mundial tiene implicaciones importantes para una economía pequeña y abierta como la boliviana, y se manifestará en una reactivación de la demanda tanto de materias primas como de productos terminados.

El vigoroso crecimiento del Producto Interno Bruto (PIB) de los Estados Unidos, más allá de las previsiones, ha provocado una preocupación sobre un recalentamiento de esta economía. En previsión de posibles presiones inflacionarias y de tensiones en el mercado de trabajo, que no serían compensadas por los ya substanciales incrementos de productividad, la Reserva Federal aumentó sus tasas de interés referenciales. En febrero, el Comité Federal de Mercado Abierto incrementó la tasa de interés en 25 puntos base a 5,75%. Las semanas previas a este aumento fueron precedidas por inestabilidad en los mercados financieros internacionales.

Ante la perspectiva de tasas de interés más elevadas, el índice bursátil Dow Jones, que se estimaba estaba sobrevalorado, soportó un fuerte ajuste a la baja, cayendo a fines de febrero en 12% con respecto a diciembre de 1999, mientras que el NASDAQ, que representa a las acciones tecnológicas líderes, subió 16,2%. Las bolsas europeas aumentaron su nivel con relación a diciembre de 1999. Las bolsas asiáticas se mantuvieron en torno a sus niveles de fines de 1999.

Los mercados de bonos se comportaron al alza. El precio de los bonos del Tesoro de los Estados Unidos a 30 años subió en 6,9% a fines de febrero con relación a diciembre de 1999. Los rendimientos de los bonos, que tienen un comportamiento inverso, declinaron en 4,9% en el mismo período.

El aumento de los precios del petróleo, que continuó muy fuerte en el primer bimestre de este año en 8,2%, fue tema de preocupación de las economías desarrolladas, por sus posibles efectos negativos en la recuperación económica y en el aumento de las presiones inflacionarias. Sin embargo, se esperaba que en la reunión de la OPEP, para fines de marzo, se decidiera incrementar la producción para estabilizar o reducir en alguna medida los precios, en una posible franja entre 20 y 25

dólares. Si bien Bolivia es un exportador de petróleo y gas natural, una disminución de los precios de los combustibles sería favorable para una mayor estabilidad de sus precios internos.

El efecto del comportamiento en los dos primeros meses del año de los mercados financieros internacionales en Latinoamérica ha sido positivo. De esta manera, las bolsas de la región registraron una tendencia creciente con alzas en las de San Pablo, Buenos Aires y México.

En opinión de algunos analistas internacionales, los países en desarrollo podrían encontrar más difícil obtener capital de los mercados internacionales en los próximos meses de incertidumbre, debido a las alzas de las tasas de interés de la Reserva Federal. No obstante, sostienen que las economías de Latinoamérica y Asia están en alza y que han recuperado su participación en el mercado de bonos. Los "spreads" de tasas de rendimiento de los bonos latinoamericanos con relación a los bonos del Tesoro de los EEUU han estado bajando.

El real brasileño ha venido apreciándose y entre diciembre de 1999 y febrero de 2000 se revalorizó en 2,3% con relación al dólar estadounidense. Por su parte, el peso chileno se apreció en 4,2% y el nuevo sol de Perú en 1,6% en el mismo período. Una mayor estabilidad de los mercados cambiarios de los países vecinos es favorable para Bolivia por la alta orientación de su comercio exterior a dichos países.

Los precios internacionales de los productos básicos de exportación de Bolivia tendieron a recuperarse a fines de febrero con relación a los niveles alcanzados en diciembre de 1999. El Índice de Precios de Exportación subió en 2%, aunque si se excluyen los combustibles el aumento fue sólo de 0,1%. Debido al fuerte componente de productos básicos en las exportaciones del país es importante que la recuperación en sus cotizaciones internacionales sea sostenida para contribuir a la reactivación de la economía.

En síntesis, la coyuntura internacional a principios del 2000 es más favorable que la del año anterior, lo que tiene implicaciones positivas para la economía boliviana. Los precios de los productos básicos de interés para Bolivia han mejorado, aunque levemente si no se considera el precio del petróleo, en el índice de precios. En los últimos tres trimestres de 1999 los precios de los minerales ya tuvieron una buena recuperación mientras que los precios de los granos y sus derivados aumentaban muy lentamente. Éstos han aumentado significativamente en el primer bimestre de 2000, pero, en cambio, los precios de los minerales han perdido parte de su recuperación de 1999. América Latina atraviesa por una mayor estabilidad en sus mercados, especialmente los cambiarios, y ha retornado a los mercados internacionales de capitales. Las condiciones internacionales de crédito para el sistema bancario, que no se deterioraron para Bolivia como para otros países, podrían mejorar.

INDICADORES ECONÓMICOS

	Feb.99	Feb.00		Feb. 99	Feb. 00
INFLACIÓN (Acumulada en el año)	0,53%	0,94 %	TASAS INT. NOM. ACT. (180 días-Prom.mes)(M/E)(2)	12,66%	14,30%
TIPO CAMBIO VEN. (Fin Perio.)(Bs x \$us.)	5,70	6,06	TASAS INT. NOM. PAS. (180 días-Prom.mes)(M/E)(2)	8,07%	8,11%
RES. INTER. NETAS (Mill. de \$us.)	1.026,25	1.080,21	TASAS DE REPORTOS BCB (M/N)	13,37%	10,00%
FONDO RAL (Mill. De \$us)	314,24	351,85	TASAS DE REPORTOS BCB (M/E)	10,10%	6,75%
EMISIÓN MONETARIA (Saldos en Mill. Bs)	2.026,41	1.898,30	TASA LIBOR (a 6 meses)	5,12%	6,33%
M'3 (1*)(Mill. Bs)	24.841,12	26.373,70			

1* Corresponde al sistema financiero - (2) Promedios mensuales ponderados por el monto efectivo de operaciones realizadas.

EL ENTORNO INTERNACIONAL

LA ECONOMÍA ESTADOUNIDENSE

En los tres últimos años la economía de los Estados Unidos de Norteamérica ha estado creciendo a tasas anuales superiores al 4%; en los dos últimos trimestres, a tasas del 5,7% y 7,3% respectivamente, mostrando así que atraviesa el periodo más prolongado de crecimiento consecutivo. Este dinamismo ha estado impulsado por la expansión de la demanda y por significativos aumentos en la productividad. La economía

estadounidense se ha convertido en el motor de la reactivación de la economía mundial.

A enero del 2000 su tasa de inflación a doce meses fue del 2,7%. Esta baja inflación se ha dado pese al elevado aumento de los productos relacionados con los combustibles, los cuales subieron en 14,7%. Si se excluyen los productos más volátiles (alimentos y energía), la tasa de inflación subyacente ha sido apenas del 1,9%.

CUADRO 1
INFLACIÓN EN LOS ESTADOS UNIDOS
EN %

REFERENCIAS	DICIEMBRE 1999	ENERO 2000	12 MESES
Todos los ítems	0,2	0,2	2,7
Energía	1,8	1,0	14,7
Alimentos	0,1	-0,1	1,5
Excluidos alimentos y energía	0,1	0,2	1,9

Fuente: Departamento del Trabajo EEUU.

La preocupación de política económica que produce este ritmo de crecimiento de EEUU está en el mercado laboral cuya oferta estaría en el límite. La tasa de desempleo a enero del 2000 fue del 4,1%; en promedio, la economía de este país ha mantenido en los dos últimos años las tasas más bajas en 25 años.

Otro tema de preocupación en la economía estadounidense es su elevado déficit comercial, que en 1999 alcanzó a 347,1 mil millones de dólares, o sea 40,6% más alto que el registrado en 1998. Sus exportaciones crecieron solamente en 1,9%, mientras que sus importaciones aumentaron en 12,3%.

Con respecto a sus principales socios comerciales, su déficit se amplió a 292 mil millones, esto refleja un crecimiento del 48,8%. Sus mayores deterioros comerciales se dieron con los países de la Organización de Países Exportadores de Petróleo (OPEP) y con China.

El déficit estadounidense con América Latina, excluyendo México, fue de 3,2 mil millones de dólares, siendo que en 1998 tuvo un superávit de 13,1 mil millones. El superávit comercial con Brasil, por su parte, disminuyó de 5 mil millones en 1998 a 1,9 mil millones de dólares en 1999.

CUADRO 2
DÉFICIT COMERCIAL DE LOS ESTADOS UNIDOS
EN MILES DE MILLONES DE DÓLARES

REFERENCIAS	1998	1999	VARIACIÓN EN %
Exportaciones Bienes	670,3	683,0	1,9
Importaciones Bienes	917,2	1.030,2	12,3
Saldo	-246,9	-347,1	40,6
Canadá	-16,7	-32,1	92,2
México	-15,9	-22,8	43,4
Sur y Centro América	13,1	-3,2	-124,4
Brasil	5,0	1,9	-62,0
Europa Occidental	-29,4	-47,4	61,2
China	-56,9	-68,7	20,7
Japón	-64,0	-73,9	15,5
NICS Asia	-22,7	-24,2	6,6
OPEP	-8,8	-21,7	146,6
Principales Socios	-196,3	-292,1	48,8

Fuente: Departamento de Comercio EEUU.

Preocupado por los riesgos de mayores presiones inflacionarias que podrían socavar la expansión récord de la economía, el Comité Federal de Mercado Abierto, de este país, en su reunión

de febrero decidió incrementar la tasa de interés en 25 puntos básicos situándola en 5,75%, el nivel más alto en los últimos cuatro años.

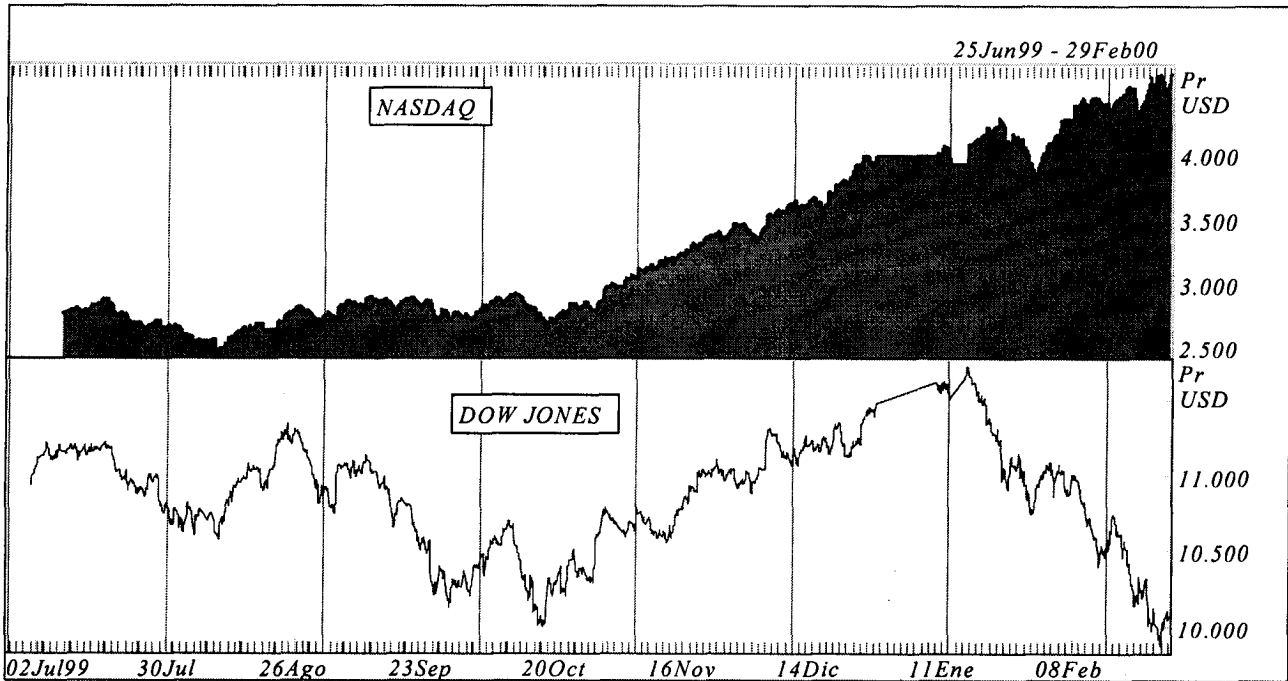
El presidente de la Reserva Federal, conocida internacionalmente por su sigla en inglés (FED) de los Estados Unidos, Alan Greenspan, señaló que la demanda interna en su país, crece a un ritmo tan frenético, que ni siquiera el persistente crecimiento de la productividad puede frenar la presión para un aumento del costo del crédito. La escasez de mano de obra y el alza de la energía implican presiones inflacionarias. Pese a estos riesgos, para el presente año, 2000, se estima un

crecimiento del Producto Interno Bruto (PIB) entre 3,6% y 3,75 y una inflación entre 1,75% y 2%.

LOS MERCADOS FINANCIEROS

Los mercados financieros internacionales han estado influidos por el robusto crecimiento de EEUU y por la política hacia el alza en las tasas de interés de la Reserva Federal.

GRÁFICO 1
EL ÍNDICE DEL DOW JONES Y EL NASDAQ



La política de la FED afectó el comportamiento de los mercados de acciones y de bonos. En el caso de las acciones, el Dow Jones tuvo un ajuste del 12% respecto al 31 de diciembre de 1999 mientras que el índice Nasdaq, que refleja el comportamiento de las acciones tecnológicas líderes, aumentó en 16,2% (Gráfico 1). Esta evolución muestra un divorcio en el comportamiento de las empresas tradicionales cuyas acciones se reflejan en el Dow Jones, y las empresas tecnológicas pequeñas y medianas cuyas acciones se reflejan en el índice Nasdaq.

Ante las presiones inflacionarias y como resultado de la recompra de bonos de largo plazo por parte del Tesoro estadounidense, el precio de los bonos del Tesoro a 30 años subió en 6,9% mientras que su rendimiento disminuyó de 6,5% al 31 de diciembre de 1999 a 6,18% a fines de febrero del 2000.

Las bolsas europeas registraron un aumento de sus índices, tal el caso de la bolsa de Madrid cuyo índice se incrementó en 3,2% y del Índice DAX de Alemania en 7,3%. Las bolsas asiáticas se mantuvieron relativamente estables; la bolsa de Hong Kong subió en 1% y la bolsa de Tokio declinó en 1%. El fuerte crecimiento de los EEUU y la todavía lenta recuperación de Europa y Japón influyó para una depreciación del euro en 3,4% y del yen en 7,1 % entre diciembre de 1999 y febrero del 2000.

EL ENTORNO LATINOAMERICANO

A diferencia de los primeros meses de 1999, en lo que va del la región latinoamericana ha mostrado estabilidad en sus

mercados financieros y cambiarios. Las bolsas de valores tanto de Brasil como de Argentina han tenido un aumento significativo de sus respectivos índices. El Índice de la Bolsa de San Pablo subió en 9% y el Índice Merval de Buenos Aires en 18,7%.

La percepción de los analistas internacionales es que los fundamentos económicos de América Latina están mejorando y que la región puede retornar a los mercados internacionales de bonos para obtener recursos frescos. De esta manera, por ejemplo, México habría completado más de la mitad de sus necesidades financieras de este año, mientras que Brasil ya habría logrado un tercio de sus requerimientos financieros; por su parte Argentina habría obtenido un cuarto de sus requerimientos para este año.

La principal economía de Sudamérica, Brasil realizó en este año la tercera emisión de bonos globales a un plazo de 30 años por un monto de mil millones de dólares estadounidenses. En enero realizó dos emisiones; una de 750 millones de euros a 10 años y otra un bono global a 20 años por mil millones de dólares. La firma Fitch IBCA elevó sus calificaciones a largo plazo en moneda extranjera y local de B a B+, siendo la primera mejora crediticia desde la fuerte devaluación del real registrada en enero de 1999.

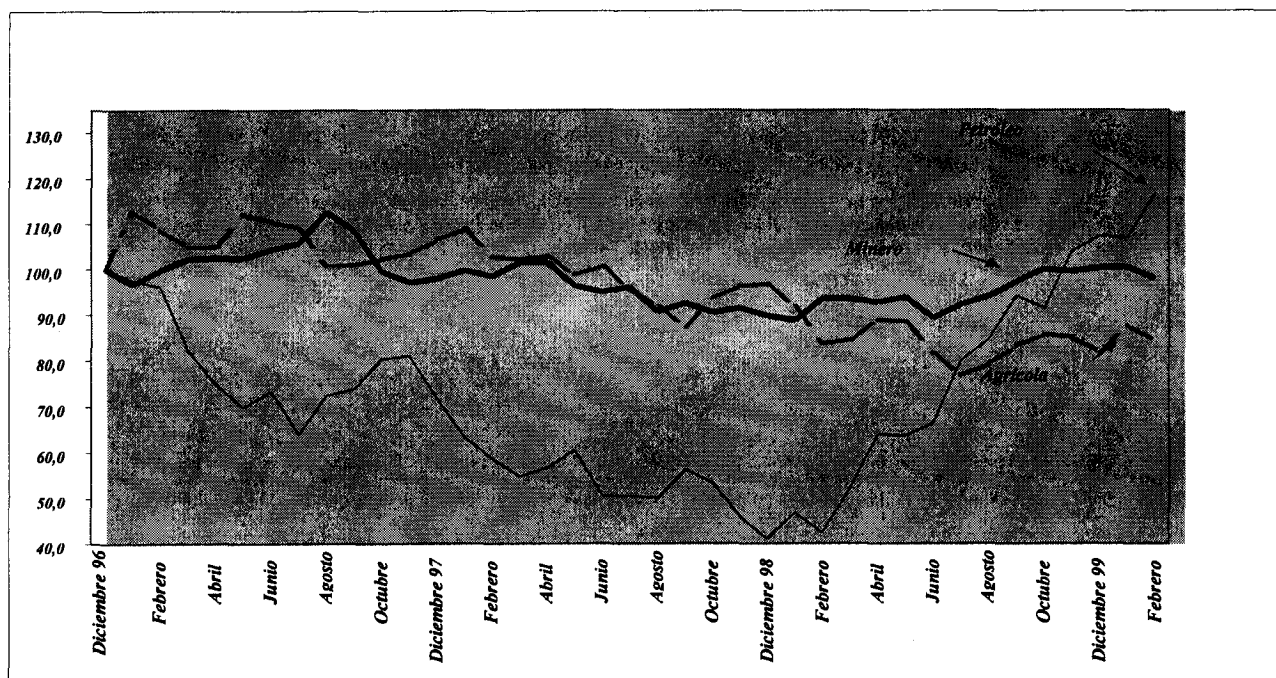
Las monedas de los países vecinos, a diferencia del año anterior, tendieron a apreciarse. El real en el primer bimestre se apreció en 2,3%; el nuevo sol de Perú en 1,6%; y el peso chileno en 4,2%.

Las tasas de inflación continúan bajas. Se observa también indicaciones de recuperación económica en la región, especialmente en el caso de Chile donde la actividad económica creció 4,8% en enero y 5,2% en febrero. La evolución de la economía brasileña desmintió completamente los pronósticos pesimistas que se dieron después de la devaluación del real en enero de 1999.

PRECIOS INTERNACIONALES DE PRODUCTOS BÁSICOS

Después de la recuperación en la mayoría de las cotizaciones internacionales de los productos básicos en el segundo semestre de 1999, este año los precios tuvieron un comportamiento fluctuante y diferenciado, aunque el índice general aumentó 2,2 % durante febrero del 2000 con relación a diciembre de 1999.

GRÁFICO 2
ÍNDICES DE PRECIOS DE PRODUCTOS DE EXPORTACIÓN POR SECTORES
DICIEMBRE 1996=100



Los precios del petróleo continuaron incrementándose. Con relación a diciembre de 1999 aumentaron en 8,4%. Los precios agrícolas subieron 2,8% en el mismo periodo, pero los precios de los metales declinaron en 2,5%.

Se espera que los precios del petróleo declinen en el segundo trimestre del 2000 a un rango entre 20 y 25 dólares el barril, que resultaría de un aumento de la producción de los países de la OPEP, luego de la reunión de fines de marzo. La finalización del invierno, que fue intenso, en los países desarrollados contribuirá también al descenso en los precios del petróleo, justamente debido a la menor demanda.

Los productos agrícolas que tuvieron un comportamiento favorable en el primer bimestre del 2000 fueron el algodón (21,4%), la soya en grano (8,8%) y la harina de soya (11,6%). Los productos cuyos precios declinaron fueron el café (9,8%), azúcar (7,7%) y el aceite de soya (2,4%).

En el sector minero, los precios también tuvieron un comportamiento diferenciado. Los precios del oro (5,5%) y la plata (1,4%) subieron, mientras que declinaron los precios del zinc (7,8%) y el estaño (3,1%).

CONCLUSIONES

Con base en lo analizado se desprende que la economía de los Estados Unidos continuará con un vigoroso crecimiento. No hay

indicadores de desaceleración en el primer bimestre del 2000, y, de acuerdo a estimaciones del Fondo Monetario Internacional (FMI) el crecimiento económico para el presente año sería similar al de 1999.

La región latinoamericana muestra un mayor grado de estabilidad con relación al año pasado, en especial la economía brasileña. Los precios de los productos básicos no muestran todavía una clara tendencia a la recuperación en este primer bimestre y su comportamiento ha sido distímil y fluctuante. Mientras que, por un lado, algunos productos agrícolas se han recuperado, por el otro, ciertos productos como los mineros han empezado a declinar. Se espera que los precios del petróleo disminuyan a partir del segundo trimestre, luego de la reunión de los países miembros de la Organización de Países Exportadores de Petróleo y el cambio de estación en los países desarrollados.

La disponibilidad de créditos internacionales para los países de América Latina, al parecer, irá en aumento. Es así que las primas (spreads) entre las tasas de rendimiento de los bonos de los principales emisores latinoamericanos y los bonos del Tesoro de los Estados Unidos han estado disminuyendo. Es de hacer notar que las líneas de crédito para los bancos bolivianos otorgadas por la banca internacional no se redujeron ni cambiaron sus términos de manera significativa entre enero de 1998 y febrero de 2000, a pesar de los contextos internacional y nacional de crisis.

SECTOR MONETARIO

BASE MONETARIA

(En miles de bolivianos)

Saldos a fin de:	ORIGEN							BASE MONETARIA (BM)	DESTINO		
	Reservas Internacionales Netas (RIN)	Crédito Neto al Sector Público (CNSP)	Crédito a Bancos			Otras Cuentas Netas (OC)	Billetes y Monedas en Poder del Público (C)		Reservas Bancarias (RB)		
			Total CB=BCL+OEF	BCL	BE y OEF ⁽¹⁾				CD+LT "D" CL ⁽²⁾	MN	ME
1996	4,925,289	(908,025)	2,969,492	2,863,673	105,819	23,797	(2,995,067)	3,967,892	1,795,704	173,487	1,998,701
1997	5,714,012	(455,159)	2,896,439	2,666,621	229,818		(3,414,368)	4,740,923	2,050,244	519,731	2,170,949
1998											
ENE	5,379,970	(606,123)	3,029,297	2,628,302	400,995	10,000	(3,490,858)	4,302,286	1,812,797	416,634	2,072,855
FEB	5,135,679	(489,330)	3,245,611	2,855,497	390,114		(3,441,808)	4,450,152	1,832,754	433,033	2,184,365
MAR	5,100,400	(622,394)	3,143,626	2,765,492	378,134		(3,442,862)	4,178,770	1,710,765	369,805	2,098,200
ABR	5,330,751	(512,398)	3,078,496	2,751,716	326,780		(3,451,410)	4,445,439	1,846,235	448,671	2,150,533
MAY ⁽³⁾	5,738,041	(716,798)	3,205,462	2,873,972	331,490		(4,725,624)	3,501,081	1,799,178	642,254	1,059,648
JUN	5,765,292	(537,220)	3,212,400	2,850,064	362,336	270,334	(4,742,693)	3,427,446	1,844,807	615,542	967,096
JUL	5,823,020	(410,119)	2,987,552	2,637,100	350,452		(4,818,571)	3,581,882	1,910,115	723,222	948,545
AGO	5,997,372	(772,208)	2,942,253	2,577,159	365,094		(4,764,366)	3,403,051	1,888,900	733,389	780,762
SEP	5,749,303	(659,529)	3,040,561	2,685,530	355,031		(4,944,564)	3,185,771	1,847,510	667,197	671,064
OCT	5,530,730	(654,371)	3,125,446	2,750,050	375,396		(4,922,425)	3,079,380	1,927,356	587,209	564,815
NOV	5,602,527	(735,319)	3,248,276	2,867,126	381,150		(4,959,878)	3,155,607	1,850,807	706,041	598,759
DIC	5,997,643	(440,209)	3,089,706	2,726,695	363,011		(5,078,714)	3,568,426	2,183,162	810,503	574,761
1999											
ENE	5,795,050	(624,333)	3,004,057	2,624,246	379,811		(5,105,589)	3,069,185	1,861,548	650,227	557,410
FEB	5,829,101	(611,137)	3,075,944	2,689,647	386,297		(5,169,405)	3,124,503	1,812,251	744,502	567,750
MAR	5,648,724	(459,552)	3,044,094	2,655,309	388,785	28,550	(5,210,795)	2,993,920	1,774,396	691,703	527,821
ABR	5,502,798	(457,346)	3,067,148	2,690,543	376,604		(5,253,280)	2,859,319	1,828,252	597,876	433,192
MAY	5,615,700	(584,115)	3,325,422	2,902,878	422,544	161,212	(5,217,535)	2,978,261	1,770,720	577,807	629,734
JUN	5,797,730	(582,763)	3,355,022	2,920,582	434,441	450,150	(5,268,597)	2,851,243	1,766,862	548,166	536,215
JUL	5,439,420	(229,995)	3,295,343	2,863,050	432,292	329,095	(5,293,935)	2,881,737	1,789,952	611,268	480,518
AGO	5,549,999	(193,264)	3,342,788	2,891,220	451,568	478,623	(5,290,468)	2,930,432	1,697,228	699,402	533,802
SEP	6,216,580	(613,378)	3,231,665	2,723,374	508,291	574,386	(5,448,046)	2,812,435	1,717,373	642,583	452,478
OCT	5,873,726	(505,985)	3,447,862	2,870,922	576,939	469,446	(5,450,072)	2,896,084	1,780,999	562,414	552,671
NOV	5,868,562	(594,240)	3,596,600	2,989,692	606,908	414,541	(5,598,048)	2,858,332	1,730,619	615,653	512,061
DIC	6,659,599	(311,004)	3,375,461	2,793,364	582,097	604,549	(5,434,794)	3,684,713	2,157,814	930,106	596,793
2000 (p)											
ENE	6,609,152	(250,606)	3,216,547	2,704,727	511,820	748,796	(5,517,947)	3,308,350	1,779,836	764,030	764,484
FEB	6,524,471	(200,831)	3,223,558	2,705,454	518,104	751,742	(5,632,174)	3,163,280	1,686,189	859,958	617,133
MAR	6,262,894	(274,830)	3,269,755	2,731,530	538,225	663,661	(5,509,299)	3,084,859	1,676,397	679,808	728,654
ABR	6,140,437	(173,960)	3,310,449	2,781,022	529,427	703,180	(5,506,279)	3,067,466	1,725,006	670,925	671,535

FUENTE : BANCO CENTRAL DE BOLIVIA - GERENCIA DE CONTABILIDAD - SUBGERENCIA DE ASUNTOS TÉCNICOS

ELABORACIÓN : BANCO CENTRAL DE BOLIVIA - ASESORÍA DE POLÍTICA ECONÓMICA - ÁREA MONETARIA Y FISCAL

NOTAS : BCL = Bancos Comerciales y en Liquidación; BE = Bancos Especializados; OEF = Otras Entidades Financieras

(p) Preliminar

(1) Incluye préstamos del BCB al Fondo de Desarrollo del Sistema Financiero y de Apoyo al Sector Productivo (FONDESIF) y a Nacional Financiera Boliviana (NAFIBO), menos las obligaciones del BCB con el FONDESIF y NAFIBO.

(2) Certificados de Depósitos (CD) del BCB en poder del la banca, de otras entidades financieras, Letras de Regulación Monetaria (LT "D") y Bonos de Regulación Monetaria (BT "D").

(3) A partir de mayo de 1998, parte del encaje requerido por depósitos en moneda extranjera y con mantenimiento de valor se constituye en fideicomiso en el exterior. Estos no forman parte de las reservas bancarias en el BCB.

RIN + CNSP + CB - CL + OC = BM = C + RB

CUADRO No. 2

DESTINO DEL MEDIO CIRCULANTE Y DE LA LIQUIDEZ TOTAL

(En miles de bolivianos)

continúa →

Salidos a fin de:	Caja del Sistema Financiero			DEPÓSITOS VISTA (D)				CAJA DE AHORROS (A)				A PLAZO FIJO (P)				
	EMISIÓN	Billetes y Monedas en Poder del Público C = (1 - 2)	1	2	3	4	5	6	7	8	9	10	11	12	13	14
1996 (*)	1,882,784	87,080	1,795,704	784,560	2,185,075	2,852	2,972,487	210,807	3,040,106	8,897	3,259,910	118,580	9,781,962	280,542	10,179,084	
1997	2,157,147	108,903	2,050,244	1,011,139	2,872,131	4,398	3,887,668	293,957	4,181,936	5,343	4,481,236	128,528	11,228,315	283,988	11,818,831	
1998	2,418,574	235,412	2,183,162	1,092,478	3,068,007	11	4,158,498	313,213	4,872,290	5,351	5,190,854	138,935	12,885,011	160,435	13,194,381	
1999:																
ENE	2,080,618	198,970	1,881,648	1,052,061	3,227,763	11	4,279,835	282,570	4,798,657	5,639	5,084,866	125,424	12,854,559	160,908	13,140,891	
FEB	2,028,411	214,160	1,812,251	1,062,808	3,036,892	11	4,098,711	312,698	4,775,702	6,282	5,094,682	128,915	13,117,887	147,125	13,391,727	
MAR	1,988,254	213,858	1,774,396	1,083,582	3,082,780	11	4,146,373	304,791	4,714,593	7,237	5,028,621	113,077	13,246,708	150,299	13,510,084	
ABR	2,028,299	200,047	1,828,252	984,675	2,962,178	11	3,946,862	315,922	4,699,883	5,915	5,021,700	105,391	13,398,417	151,101	13,854,909	
MAY	2,031,916	261,198	1,770,720	1,030,548	2,998,202	11	4,028,761	279,001	4,696,913	5,280	4,983,174	98,007	13,505,823	144,861	13,748,691	
JUN	1,971,375	204,513	1,766,862	988,547	2,787,722	12	3,756,281	253,280	4,643,948	5,358	4,902,582	90,582	13,552,954	153,575	13,797,111	
JUL	2,002,029	212,077	1,789,952	984,298	2,713,282	12	3,697,590	240,518	4,727,187	3,931	4,871,814	131,534	13,875,400	138,242	14,143,178	
AGO	1,911,335	214,107	1,697,228	956,982	2,720,310	12	3,677,304	240,841	4,765,288	5,051	5,010,980	129,608	13,999,337	133,319	14,262,282	
SEP	1,909,507	192,134	1,717,373	956,926	2,721,854	12	3,678,782	261,992	4,685,461	4,913	5,152,368	126,702	14,201,080	133,993	14,480,755	
OCT	1,979,686	198,689	1,780,999	1,004,679	2,828,158	12	3,832,848	237,581	4,936,188	3,814	5,177,563	127,860	14,284,077	135,480	14,547,197	
NOV	1,944,667	214,048	1,730,619	990,857	3,370,101	12	4,360,970	282,189	4,918,282	3,138	5,183,589	130,280	13,936,305	138,291	14,202,876	
DIC	2,419,178	261,364	2,157,814	995,038	2,740,115	12	3,735,163	328,943	4,988,988	2,989	5,318,898	128,801	13,803,911	139,088	14,071,800	
2000																
ENE	2,004,801	224,965	1,779,836	1,029,231	2,819,229	12	3,848,472	270,843	5,268,830	2,925	5,542,398	139,919	13,927,797	129,930	14,197,648	
FEB	1,896,301	212,112	1,684,189	1,013,903	2,788,805	12	3,800,520	313,084	5,299,298	2,317	5,614,899	141,648	13,821,103	130,728	14,093,477	
MAR	1,898,612	223,216	1,675,396	996,732	2,783,329	12	3,780,073	310,365	5,408,534	3,433	5,722,332	142,303	14,244,057	134,545	14,520,905	
ABR	1,948,222	223,216	1,725,006	934,798	2,822,508	12	3,757,316	274,931	5,523,803	3,699	5,802,233	135,313	14,432,875	125,745	14,693,933	

← continuación

Salidos a fin de:	OTRAS OBLIGACIONES (O) (1)				TÍTULOS PÚBLICOS EN PODER DEL SECTOR PRIVADO NO FINANCIERO (TP)				M4
	MN	ME	MV	TOTAL	MN	ME	MV	TOTAL	
1996 (*)	75,001	145,390	2,023	222,414	123,817	392,375	2,080	518,272	18,947,871
1997	41,893	156,952	2,164	201,009	5,747	361,478	2,267	369,493	22,408,481
1998	38,235	353,861	29,262	421,358	15,956	415,741	1,880	433,577	25,651,828
1999:									
ENE	38,742	369,784	28,938	437,464	3	395,619	698	396,320	25,200,923
FEB	43,586	371,520	28,765	443,871	3	416,971	702	417,878	25,258,798
MAR	40,480	358,708	28,938	428,126	3	420,755	706	421,464	25,307,065
ABR	68,913	378,202	29,080	476,195	3	348,466	710	349,179	25,277,097
MAY	61,123	384,362	29,201	474,686	3	316,596	714	317,313	25,321,344
JUN	52,638	425,975	2,132	480,745	3	593,934	716	594,653	25,298,234
JUL	46,470	409,965	2,301	458,736	3	588,115	721	588,839	25,649,906
AGO	42,997	413,210	2,255	458,462	3	826,821	728	827,550	25,933,786
SEP	48,686	525,929	2,284	574,899	3	936,882	730	938,315	26,522,500
OCT	45,271	440,360	2,283	487,914	3	278,120	735	279,858	25,908,380
NOV	43,128	453,228	2,327	498,683	3	311,423	737	312,163	26,288,900
DIC (p)	37,048	454,050	2,201	493,299	3	384,234	740	384,977	26,161,951
2000 (p)									
ENE	45,256	469,383	2,241	516,880	3	338,346	744	339,093	26,224,325
FEB	45,044	512,547	2,255	559,846	3	253,838	748	254,589	26,009,321
MAR	40,112	411,884	2,478	454,474	3	295,720	753	296,476	26,450,656
ABR	58,872	373,489	2,623	432,984	3	297,179	757	297,939	26,709,411

FUENTE : BANCO CENTRAL DE BOLIVIA - GERENCIA DE CONTABILIDAD - SUBGERENCIA DE ASUNTOS TÉCNICOS
BALANCES CONTABLES DE LOS BANCOS - BALANCES DE OTRAS ENTIDADES FINANCIERAS NO BANCARIAS

ELABORACIÓN : BANCO CENTRAL DE BOLIVIA - ASESORÍA DE POLÍTICA ECONÓMICA - ÁREA MONETARIA Y FISCAL

NOTAS : (*) Cifras referidas al sistema financiero, desde julio/96.

(1) Incluye Certificados de Devolución de Depósitos (CDD)

(p) Preliminar

$$M4 = C + D + A + P + O + TP$$

AGREGADOS MONETARIOS ⁽¹⁾

(En miles de bolivianos)

Saldos a fin de:	M1	M'1	M2	M'2	M3	M'3	M'4
1996 (*)	2,580,264	4,768,191	2,791,071	8,028,101	2,982,652	18,429,599	18,947,871
1997	3,061,383	5,737,912	3,355,340	10,219,148	3,525,761	22,038,988	22,408,481
1998							
ENE	2,902,393	5,503,192	3,187,275	9,963,791	3,367,015	21,974,459	22,340,122
FEB	2,962,023	5,516,805	3,232,747	9,895,930	3,421,743	21,837,468	22,204,495
MAR	2,732,836	5,414,807	3,006,959	9,899,400	3,213,019	22,209,081	22,589,349
ABR	2,864,744	5,718,890	3,126,918	10,251,634	3,506,026	22,859,920	23,242,282
MAY	2,829,388	5,711,728	3,105,380	10,303,925	3,304,970	22,844,560	23,228,323
JUN	2,892,076	5,749,335	3,178,882	10,424,446	3,378,513	22,945,122	23,411,885
JUL	2,952,341	6,179,664	3,258,129	11,049,764	3,473,343	24,054,741	24,512,131
AGO	3,048,024	6,217,078	3,350,208	11,138,435	3,569,825	24,462,641	24,880,555
SEP	2,971,667	6,188,423	3,279,154	11,179,777	3,502,085	24,564,841	25,037,279
OCT	3,111,499	6,226,312	3,420,771	11,242,348	3,620,600	24,587,540	25,017,070
NOV	3,037,428	6,207,441	3,347,348	11,215,695	3,540,847	24,611,606	25,031,239
DIC	3,275,640	6,341,658	3,588,853	11,532,512	3,766,023	25,118,251	25,551,828
1999							
ENE	2,913,609	6,141,383	3,196,179	11,226,249	3,360,345	24,804,604	25,200,923
FEB	2,875,059	5,910,962	3,187,657	11,005,524	3,358,158	24,841,122	25,258,798
MAR	2,837,978	5,920,769	3,142,769	10,947,390	3,296,326	24,885,601	25,307,065
ABR	2,812,927	5,775,114	3,128,849	10,796,814	3,303,153	24,927,918	25,277,097
MAY	2,801,268	5,799,481	3,080,269	10,782,655	3,237,399	25,004,031	25,321,344
JUN	2,735,409	5,523,143	2,988,689	10,425,725	3,131,909	24,703,581	25,298,234
JUL	2,774,248	5,487,542	3,014,764	10,459,156	3,192,768	25,061,067	25,649,906
AGO	2,654,210	5,374,532	2,894,851	10,385,512	3,067,454	25,106,236	25,933,786
SEP	2,674,299	5,396,165	2,936,291	10,548,531	3,108,679	25,584,185	26,522,500
OCT	2,785,678	5,413,848	3,023,259	10,591,411	3,196,190	25,626,522	25,906,380
NOV	2,721,476	6,091,589	2,983,665	11,275,178	3,157,073	25,976,737	26,288,900
DIC ^(p)	3,152,850	5,892,977	3,479,793	11,211,875	3,645,642	25,776,974	26,161,951
2000 ^(p)							
ENE	2,809,067	5,628,308	3,079,710	11,170,706	3,264,885	25,885,232	26,224,325
FEB	2,700,092	5,486,709	3,013,176	11,101,408	3,199,868	25,754,732	26,009,321
MAR	2,673,128	5,456,469	2,983,493	11,178,801	3,165,908	26,154,180	26,450,656
ABR	2,659,802	5,482,322	2,934,733	11,284,555	3,126,918	26,411,472	26,709,411

FUENTE : BANCO CENTRAL DE BOLIVIA - GERENCIA DE CONTABILIDAD - SUBGERENCIA DE ASUNTOS TÉCNICOS

ELABORACIÓN : BANCO CENTRAL DE BOLIVIA - ASESORÍA DE POLÍTICA ECONÓMICA - ÁREA MONETARIA Y FISCAL

NOTAS : (1) Los agregados monetarios se construyen en base al cuadro N° 2

(p) Preliminar

M1 = C + Dmn

M'1 = C + Dmn + Dme + Dmv

M2 = C + Dmn + Amn

M'2 = C + Dmn + Dme + Dmv + Amn + Ame + Amv

M3 = C + Dmn + Amn + Pmn + Omn

M'3 = C + Dmn + Dme + Dmv + Amn + Ame + Amv + Pmn + Pme + Pmv + Omn + Ome + Omv + CDDme + CDDmv

M'4 = C + Dmn + Dme + Dmv + Amn + Ame + Amv + Pmn + Pme + Pmv + Omn + Ome + Omv + CDDme + CDDmv + TPmn + TPme + TPMv

FINANCIAMIENTO CONCEDIDO POR EL BANCO CENTRAL AL SECTOR PÚBLICO

(En miles de bolivianos)

Saldo a fin de:	GOBIERNO CENTRAL			SEGURIDAD SOCIAL			GOBIERNOS LOCALES Y REGIONALES			EMPRESAS PÚBLICAS			T O T A L		
	Crédito Bruto a	Depósitos b	Crédito Neto c = a - b	Crédito Bruto a	Depósitos b	Crédito Neto c = a - b	Crédito Bruto a	Depósitos b	Crédito Neto c = a - b	Crédito Bruto a	Depósitos b	Crédito Neto c = a - b	Crédito Bruto a	Depósitos b	Crédito Neto c = a - b
	1996	3,889,029	4,102,433	(213,404)		113,318	(113,318)		343,226	(343,226)	118,915	356,992	(238,077)	4,007,944	4,915,969
1997	3,445,309	3,065,651	379,658		91,308	(91,308)		331,023	(331,023)		412,486	(412,486)	3,445,309	3,900,468	(455,159)
1998															
ENE	3,373,929	3,116,877	257,052		103,150	(103,150)		401,458	(401,458)		358,567	(358,567)	3,373,929	3,980,052	(606,123)
FEB	3,408,339	2,993,889	414,450		99,535	(99,535)		411,095	(411,095)		393,150	(393,150)	3,408,339	3,897,669	(489,330)
MAR	3,317,870	2,996,453	321,417		119,449	(119,449)		395,222	(395,222)		429,140	(429,140)	3,317,870	3,940,264	(622,394)
ABR	3,268,972	2,894,803	374,169		129,237	(129,237)		404,978	(404,978)		352,352	(352,352)	3,268,972	3,781,370	(512,398)
MAY	3,340,486	3,073,223	267,263		135,347	(135,347)		455,597	(455,597)		393,118	(393,118)	3,340,486	4,057,284	(716,798)
JUN	3,449,920	3,052,199	397,720		140,370	(140,370)		446,837	(446,837)		347,733	(347,733)	3,449,920	3,987,140	(537,220)
JUL	3,555,536	3,091,596	463,940		93,061	(93,061)		425,392	(425,392)		355,606	(355,606)	3,555,536	3,965,655	(410,119)
AGO	3,405,364	3,094,085	311,279		183,999	(183,999)		474,850	(474,850)		424,638	(424,638)	3,405,364	4,177,572	(772,208)
SEP	3,320,838	2,929,210	391,628		171,909	(171,909)		475,538	(475,538)		403,710	(403,710)	3,320,838	3,980,367	(659,529)
OCT	3,388,833	3,055,897	332,936		197,742	(197,742)		469,674	(469,674)		319,891	(319,891)	3,388,833	4,043,204	(654,371)
NOV	3,365,065	3,112,792	252,273		202,592	(202,592)		476,295	(476,295)		308,704	(308,704)	3,365,065	4,100,383	(735,319)
DIC	3,566,679	3,130,894	435,785		177,367	(177,367)		461,660	(461,660)		236,966	(236,966)	3,566,679	4,006,888	(440,209)
1999															
ENE	3,539,770	3,255,410	284,360		180,259	(180,259)		436,663	(436,663)		291,771	(291,771)	3,539,770	4,164,103	(624,333)
FEB	3,672,051	3,313,667	358,384		176,103	(176,103)		443,695	(443,695)		349,723	(349,723)	3,672,051	4,283,188	(611,137)
MAR	3,597,491	3,196,209	401,282		187,591	(187,591)		398,636	(398,636)		274,607	(274,607)	3,597,491	4,057,043	(459,552)
ABR	3,602,835	3,165,337	437,498		185,973	(185,973)		428,547	(428,547)		280,324	(280,324)	3,602,835	4,060,181	(457,346)
MAY	3,630,094	3,235,607	394,487		217,483	(217,483)		457,683	(457,683)		303,436	(303,436)	3,630,094	4,214,209	(584,115)
JUN	3,695,724	3,333,254	362,470		239,371	(239,371)		423,201	(423,201)		282,660	(282,660)	3,695,724	4,278,487	(582,763)
JUL	3,857,143	3,099,552	757,590		250,191	(250,191)		435,411	(435,411)		301,983	(301,983)	3,857,143	4,087,138	(229,995)
AGO	4,013,310	3,209,857	803,453		262,631	(262,631)		432,697	(432,697)		301,390	(301,390)	4,013,310	4,206,574	(193,264)
SEP	3,907,787	3,399,793	507,994		266,364	(266,364)		563,047	(563,047)		291,961	(291,961)	3,907,787	4,521,166	(613,378)
OCT	4,138,699	3,503,680	635,019		287,460	(287,460)		554,485	(554,485)		299,060	(299,060)	4,138,699	4,644,684	(505,985)
NOV	4,158,729	3,555,061	603,667		311,705	(311,705)		531,779	(531,779)		354,423	(354,423)	4,158,729	4,752,969	(594,240)
DIC	4,056,974	3,237,138	819,836		251,313	(251,313)		469,402	(469,402)		410,126	(410,126)	4,056,974	4,367,979	(311,004)
2000															
ENE	4,140,834	3,406,519	734,315		271,524	(271,524)		333,524	(333,524)		379,873	(379,873)	4,140,834	4,391,440	(250,606)
FEB	4,347,342	3,513,700	833,641		264,338	(264,338)		373,866	(373,866)		396,269	(396,269)	4,347,342	4,548,173	(200,831)
MAR	4,224,255	3,522,492	701,762		241,229	(241,229)		410,269	(410,269)		325,094	(325,094)	4,224,255	4,499,084	(274,830)
ABR	4,437,607	3,662,896	774,711		238,917	(238,917)		432,087	(432,087)		277,667	(277,667)	4,437,607	4,611,567	(173,960)

CUADRO No. 5

CUENTAS MONETARIAS DE BANCOS ⁽¹⁾
CORRESPONDIENTE AL: 31 DE MARZO DEL 2000 ^(p)

Tipo de cambio : 6.08

(En millones de bolivianos)

	CONSOLIDADO			
	MN	ME	MV	TOTAL
I. ACTIVOS EXTERNOS NETOS		578.3	13.2	591.6
Activos Externos		3,083.4	13.2	3,096.7
Pasivos Externos de Corto Plazo		(2,505.1)		(2,505.1)
II. ACTIVOS EXTERNOS NETOS DE MEDIANO Y LARGO PLAZO		(1,518.3)	(18.2)	(1,536.6)
Otros Activos Externos		50.6		50.6
Pasivos Externos de Mediano y Largo Plazo		(1,568.9)	(18.2)	(1,587.1)
III. RESERVAS BANCARIAS	587.3	627.5	8.6	1,223.4
Caja	211.9			211.9
Encaje Legal	216.5	555.3	8.6	780.4
Inversiones Financieras en el BCB		72.2		72.2
Otros Depósitos en el BCB	34.7			34.7
Fondos RAL	124.2			124.2
IV. CRÉDITO INTERNO NETO	1,727.6	22,568.0	425.9	24,721.6
Sector Público (Neto)	174.4	734.8	2.8	912.0
Crédito	104.6	46.3	2.8	153.7
Títulos valores del sector público no financiero	155.1	689.0		844.1
Obligaciones	(85.3)	(0.5)		(85.8)
Sector Privado (Crédito Bruto)	1,005.5	25,093.3	915.3	27,014.1
Créditos	996.9	24,944.9	915.2	26,857.0
Cartera Vigente	852.9	20,511.9	439.9	21,804.8
Cartera con atraso hasta 30 días	17.2	329.4	6.7	353.2
Cartera Vencida	38.9	1,227.9	15.5	1,282.3
Cartera en Ejecución	87.9	2,875.8	453.1	3,416.8
Inversiones	8.7	148.4	0.0	157.1
Otros Activos y Pasivos Netos	547.7	(3,260.1)	(492.1)	(3,204.5)
Previsión para inversiones financieras	(10.3)	(18.1)		(28.4)
Inversiones Reales	1,620.5	100.0		1,720.5
Efectivos a Cobrar	27.3	535.7	15.7	578.7
Flujo Intersectorial	(69.6)	(283.8)	(28.9)	(382.3)
Patrimonial	(1,038.7)	21.4	3.1	(1,014.2)
Provisiones y Previsiones	(598.5)	(2,713.8)	(441.3)	(3,753.6)
Depósito previo-Importaciones en el BCB (\$us Conv.)		0.0		0.0
Otros Depósitos Restringidos	(72.5)	(380.7)		(453.2)
Otros Neto	689.4	(520.8)	(40.6)	127.9
V. OBLIGACIONES CON EL BANCO CENTRAL	1.0	2,417.2	733.7	3,151.9
VI. OBLIGACIONES CON EL FONDESIF ⁽²⁾		685.6		685.6
VII. OBLIGACIONES CON BANCOS DE SEGUNDO PISO		692.9	176.3	869.2
VIII. OBLIGACIONES CON EL SECTOR PRIVADO	1,430.1	18,729.6	133.6	20,293.2
Depósitos Vista	996.7	2,783.3	0.0	3,780.1
Depósitos en Cuentas de Ahorro	259.9	3,735.7	1.1	3,996.7
Depósitos a Plazo	134.9	11,996.8	131.4	12,263.1
Otros Depósitos	38.5	213.8	1.2	253.4

FUENTE : BALANCES MENSUALES DE BANCOS COMERCIALES Y EN LIQUIDACIÓN

ELABORACIÓN : BANCO CENTRAL DE BOLIVIA - ASESORÍA DE POLÍTICA ECONÓMICA - ÁREA MONETARIA Y FISCAL

NOTAS : (1) Incluye Bancos en liquidación: Sur, Cochabamba, BIDES, del Estado, BAB, BMB y BAFINSA

(2) Se restituye la cartera comprada por el BCB al BBA y por el FONDESIF al BHN y al BBA.

(p) Preliminar

DEPÓSITOS A PLAZO EN LA BANCA COMERCIAL ^(p)

(Tipo de cambio de fin de período)

PLAZOS	(En millones de bolivianos)						(Participación Porcentual)					
	1999			2000			1999			2000		
	OCT	NOV	DIC	ENE	FEB	MAR	OCT	NOV	DIC	ENE	FEB	MAR
Hasta 30 días	521.5	534.2	521.0	489.2	432.4	365.3	4.2	4.4	4.3	4.0	3.6	3.0
MN	18.7	20.2	1.6	1.1	1.8	1.0	0.1	0.2	0.0	0.0	0.0	0.0
ME	496.5	507.6	513.0	481.7	430.6	364.3	4.0	4.1	4.2	3.9	3.6	3.0
MV	6.3	6.4	6.3	6.4			0.1	0.1	0.1	0.1		
Hasta 60 días	495.9	405.6	404.4	354.2	346.8	433.3	4.0	3.3	3.3	2.9	2.9	3.5
MN	4.4	7.0	19.5	0.7	1.0	1.1	0.0	0.1	0.2	0.0	0.0	0.0
ME	491.4	398.5	384.8	353.4	339.3	425.6	3.9	3.3	3.2	2.9	2.8	3.5
MV	0.1	0.1	0.1	0.1	6.6	6.6	0.0	0.0	0.0	0.0	0.1	0.1
Hasta 90 días	1,599.4	1,545.5	1,571.1	1,647.0	1,616.5	1,565.5	12.8	12.6	12.9	13.4	13.3	12.8
MN	78.7	78.8	80.9	92.0	91.6	101.2	0.6	0.6	0.7	0.8	0.8	0.8
ME	1467.7	1418.6	1438.3	1512.4	1482.1	1432.8	11.8	11.6	11.8	12.3	12.2	11.7
MV	53.0	48.1	51.9	42.6	42.8	31.5	0.4	0.4	0.4	0.3	0.4	0.3
Hasta 180 días	1,999.1	1,870.2	1,846.1	1,886.9	1,891.9	1,942.5	16.0	15.3	15.1	15.4	15.6	15.8
MN	15.8	15.7	16.2	34.6	33.7	26.2	0.1	0.1	0.1	0.3	0.3	0.2
ME	1940.6	1806.2	1784.4	1805.1	1810.5	1855.9	15.6	14.8	14.6	14.7	14.9	15.1
MV	42.6	48.2	45.4	47.3	47.7	60.4	0.3	0.4	0.4	0.4	0.4	0.5
Hasta 360 días	2,348.7	2,411.0	2,364.6	2,388.4	2,389.4	2,364.4	18.8	19.7	19.4	19.5	19.7	19.3
MN	1.2	0.5	2.4	3.1	3.1	3.1	0.0	0.0	0.0	0.0	0.0	0.0
ME	2345.4	2408.4	2336.1	2359.2	2360.0	2334.8	18.8	19.7	19.2	19.3	19.5	19.0
MV	2.2	2.2	26.1	26.2	26.3	26.5	0.0	0.0	0.2	0.2	0.2	0.2
Hasta 720 días (1)	3,741.9	3,695.4	3,653.7	3,604.4	3,387.7	3,287.9	30.0	30.2	30.0	29.4	28.0	26.8
MN	2.3	2.3	2.3	2.3	2.3	2.3	0.0	0.0	0.0	0.0	0.0	0.0
ME	3711.4	3664.8	3645.1	3595.7	3379.0	3279.2	29.7	29.9	29.9	29.4	27.9	26.7
MV	28.3	28.4	6.3	6.3	6.4	6.4	0.2	0.2	0.1	0.1	0.1	0.1
Más de 720 días	1,719.7	1,728.1	1,776.3	1,679.8	1,781.6	1,901.9	13.8	14.1	14.6	13.7	14.7	15.5
MN												
ME	1719.7	1728.1	1776.3	1679.8	1781.6	1901.9	13.8	14.1	14.6	13.7	14.7	15.5
MV												
Más de 1080 días (2)				146.5	215.5	351.4				1.2	1.8	2.9
MN												
ME				146.5	215.5	351.4				1.2	1.8	2.9
MV												
Otras Obligaciones a Plazo	52.3	52.8	52.8	50.3	50.5	50.8	0.4	0.4	0.4	0.4	0.4	0.4
MN	0.0	0.0	0.0				0.0	0.0	0.0			
ME	52.3	52.8	52.8	50.3	50.5	50.8	0.4	0.4	0.4	0.4	0.4	0.4
MV	0.0	0.0	0.0				0.0	0.0	0.0			
TOTAL DEPÓSITOS A PLAZO	12,478.5	12,242.8	12,189.9	12,246.6	12,112.3	12,263.0	100.0	100.0	100.0	100.0	100.0	100.0
MN	121.1	124.4	122.9	133.7	133.6	134.9	1.0	1.0	1.0	1.1	1.1	1.1
ME	12,224.9	11,985.1	11,930.9	11,984.0	11,849.0	11,996.8	98.0	97.9	97.9	97.9	97.8	97.8
MV	132.5	133.3	136.1	128.9	129.7	131.4	1.1	1.1	1.1	1.1	1.1	1.1

FUENTE : BALANCES DEL SISTEMA BANCARIO

ELABORACIÓN : BANCO CENTRAL DE BOLIVIA - ASESORÍA DE POLÍTICA ECONÓMICA - ÁREA MONETARIA Y FISCAL

NOTAS : (1) Antes de enero de 1998, no existía esta desagregación y las cifras comprenden todos los depósitos a plazo mayores a 360 días.

: (2) Nueva apertura desde enero del 2000.

: (p) Cifras preliminares .

CERTIFICADOS DE DEPÓSITO Y LETRAS DEL TESORO GENERAL DE LA NACIÓN ⁽¹⁾

SALDOS NETOS DE TÍTULOS EMITIDOS ⁽²⁾

A fin de:	CERTIFICADOS DE DEPÓSITO													LETRAS DEL TESORO GENERAL DE LA NACIÓN											
	PLAZO A			PLAZO B		PLAZO D		T O T A L			VALOR EN MILES DE \$US			T O T A L	PLAZO B		PLAZO C		PLAZO D		T O T A L		VALOR EN MILES DE \$US		T O T A L
	MN	MV	ME	MV	MN	MV	MN	MV	ME	MN	MV	ME	MN		ME	MN	ME	MN	ME	MN	ME	MN	ME	MN	
1996	21,207	500	405	370	3	32	21,210	902	405	4,095	902	405	5,401	244,334	31,280	323,315	44,467	-	248,097	567,649	323,844	109,585	323,844	433,429	
1997	-	-	-	391	3	32	3	423	-	1	423	-	424	226,741	6,564	263,750	16,242	23,551	264,330	514,042	287,136	95,903	287,136	383,039	
1998 (p)																									
ENE	10,000	-	-	394	3	32	10,003	426	-	1,859	426	-	2,285	101,980	24,522	267,111	25,599	283,551	248,722	652,642	298,843	121,309	298,843	420,152	
FEB	-	-	-	395	3	32	3	427	-	1	427	-	427	94,938	24,543	174,711	19,589	233,551	251,747	503,200	295,879	93,185	295,879	389,064	
MAR	-	-	-	395	3	32	3	427	-	1	427	-	427	95,038	19,644	177,111	25,326	283,551	269,175	555,700	314,145	102,151	314,145	416,296	
ABR	-	-	-	395	3	32	3	427	-	1	427	-	427	45,238	12,444	167,653	23,326	293,551	266,023	506,442	301,793	92,585	301,793	394,378	
MAY	-	-	-	396	3	32	3	428	-	1	428	-	428	40,842	4,700	140,600	29,823	285,000	268,841	466,442	303,364	84,962	303,364	388,326	
JUN	11,000	-	47,066	396	3	32	11,003	428	47,066	1,997	428	47,066	49,491	10,200	9,555	131,176	25,342	285,000	256,673	426,376	291,570	77,382	291,570	368,952	
JUL	-	-	-	397	3	32	3	429	-	1	429	-	430	15,000	8,735	90,576	20,127	285,000	254,876	390,576	283,738	70,629	283,738	354,367	
AGO	-	-	-	397	3	32	3	429	-	1	429	-	430	25,000	7,386	80,576	38,127	335,000	279,556	440,576	325,069	79,526	325,069	404,595	
SEP	-	-	-	384	3	32	3	416	-	1	416	-	417	20,300	2,531	25,576	29,900	289,571	275,341	335,447	307,772	60,224	307,772	367,996	
OCT	-	-	-	385	3	32	3	417	-	1	417	-	418	25,809	6,809	68,697	30,107	252,370	251,290	346,876	288,206	62,053	288,206	350,259	
NOV	-	-	-	385	3	32	3	417	-	1	417	-	418	20,600	1,409	57,576	39,321	255,400	248,250	333,576	288,980	59,461	288,980	348,441	
DIC	-	-	-	385	3	32	3	417	-	1	417	-	418	20,000	1,409	58,000	29,229	221,000	248,179	299,000	278,817	53,014	278,817	331,831	
1999 (p)																									
ENE	-	-	-	351	3	32	3	383	-	1	383	-	384	40,000	11,062	78,000	30,021	146,000	223,043	264,000	264,126	46,809	264,126	310,935	
FEB	-	-	-	179	3	32	3	211	-	1	211	-	212	50,000	21,889	98,000	14,006	136,000	202,043	284,000	237,938	50,000	237,938	287,938	
MAR	-	-	5,000	179	3	32	3	211	5,000	1	211	5,000	5,212	95,000	29,289	123,000	18,006	86,000	188,043	304,000	235,338	53,240	235,338	288,578	
ABR	-	-	-	180	3	32	3	212	-	1	212	-	213	93,000	23,227	103,000	24,099	76,000	181,206	272,000	228,532	47,387	228,532	275,919	
MAY	-	-	-	180	3	32	3	212	-	1	212	-	213	111,000	29,625	111,000	24,099	76,000	189,506	298,000	243,230	51,646	243,230	294,876	
JUN	-	-	25,053	180	3	32	3	212	25,053	1	212	25,053	25,266	106,000	33,125	110,000	33,099	76,000	252,967	292,000	319,191	50,432	319,191	369,623	
JUL	-	-	-	181	3	32	3	213	-	1	213	-	214	68,500	34,075	88,000	44,099	66,000	200,002	222,500	278,176	38,165	278,176	316,341	
AGO	-	-	-	181	3	32	3	213	-	1	213	-	214	45,500	34,850	98,000	69,114	16,000	202,102	159,500	306,066	27,172	306,066	333,238	
SEP	-	-	-	181	3	32	3	213	-	1	213	-	214	45,500	40,950	113,000	89,214	-	224,099	158,500	354,263	26,864	354,263	381,127	
OCT	-	-	-	103	3	32	3	135	-	1	135	-	135	39,000	28,855	97,000	72,360	-	216,778	136,000	317,993	22,896	317,993	340,889	
NOV	-	-	-	103	3	32	3	135	-	1	135	-	135	38,720	18,250	87,000	72,300	-	207,344	125,720	297,894	21,094	297,894	318,988	
DIC	-	-	31,176	103	3	32	3	135	31,176	1	135	31,176	31,311	25,720	11,250	86,000	70,600	-	224,934	111,720	306,784	18,682	306,784	325,466	
2000 (p)																									
ENE	-	-	26,392	103	3	32	3	135	26,392	0	135	26,392	26,527	17,750	22,720	117,000	59,600	23,000	247,937	157,750	330,257	26,248	330,257	356,505	
FEB	-	-	22,427	103	3	32	3	135	22,427	0	135	22,427	22,562	25,000	21,500	97,000	30,600	42,000	262,937	164,000	315,037	27,152	315,037	342,189	
MAR	-	-	13,469	103	3	32	3	135	13,469	0	135	13,469	13,604	25,000	23,500	60,000	6,000	57,000	296,437	142,000	325,937	23,355	325,937	349,292	
ABR	-	-	13,532	103	3	32	3	135	13,532	-	135	13,532	13,667	23,000	21,000	53,000	4,000	66,000	265,937	142,000	290,937	23,241	290,937	314,178	

FUENTE : BANCO CENTRAL DE BOLIVIA - GERENCIA DE MONEDA Y CRÉDITO - SOMA
 ELABORACIÓN : BANCO CENTRAL DE BOLIVIA - ASESORÍA DE POLÍTICA ECONÓMICA - ÁREA MONETARIA Y FISCAL
 NOTAS : Plazo A = 4 semanas, Plazo B = 13 semanas, Plazo C = 26 semanas, Plazo D = 51, 77 y 102 semanas.
 (1) A partir de Noviembre 95 se incluyen letras clase "B"
 (2) Cada Título equivale a 1.000 unidades de la moneda respectiva.
 (p) Preliminar

CUADRO No. 8

ENCAJE LEGAL DEL SISTEMA BANCARIO

En Moneda Nacional

(En miles de bolivianos)

Periodo de Constitución		TÍTULOS			EFECTIVO			Diferencia Neta
Del	Al	Requerido	Constituido	Diferencia A	Requerido	Constituido	Diferencia B	A y B
1999								
01 Ene	14 Ene	131,211	134,425	3,214	79,812	328,230	248,418	251,632
15 Ene	28 Ene	123,786	126,209	2,423	78,625	190,786	112,161	114,584
29 Ene	11 Feb	122,558	123,005	447	74,310	219,628	145,318	145,765
12 Feb	25 Feb	120,131	121,220	1,089	72,248	134,213	61,965	63,054
26 Feb	11 Mar	124,506	128,425	3,919	73,494	253,023	179,530	183,449
12 Mar	25 Mar	119,571	122,270	2,700	72,992	205,126	132,134	134,834
26 Mar	08 Abr	123,820	123,209	(612)	76,647	239,895	163,249	162,637
09 Abr	22 Abr	119,861	120,684	823	74,852	182,151	107,300	108,123
23 Abr	06 May	123,399	117,853	(5,546)	76,646	198,713	122,067	116,521
07 May	20 May	120,578	118,244	(2,335)	76,800	178,965	102,164	99,830
21 May	03 Jun	116,605	118,431	1,826	76,036	185,308	109,272	111,098
04 Jun	17 Jun	104,077	103,108	(969)	72,278	197,045	124,767	123,798
18 Jun	01 Jul	107,892	107,662	(230)	73,922	146,520	72,598	72,368
02 Jul	15 Jul	111,028	110,088	(940)	75,021	244,303	169,282	168,342
16 Jul	29 Jul	113,622	115,225	1,603	76,463	175,685	99,222	100,825
30 Jul	12 Ago	112,221	116,755	4,534	76,960	180,440	103,480	108,014
13 Ago	26 Ago	110,074	111,128	1,054	77,023	168,897	91,874	92,928
27 Ago	09 Sep	112,545	114,257	1,712	78,140	225,651	147,511	149,223
10 Sep	23 Sep	109,756	111,744	1,988	77,880	182,796	104,916	106,904
24 Sep	07 Oct	116,675	114,229	(2,446)	83,009	246,352	163,343	160,897
08 Oct	21 Oct	113,303	114,181	878	95,837	160,476	64,639	65,517
22 Oct	04 Nov	115,030	112,189	(2,841)	77,125	156,976	79,851	77,010
05 Nov	18 Nov	111,808	110,938	(870)	76,179	153,628	77,449	76,579
19 Nov	02 Dic	116,396	116,787	391	77,985	139,544	61,559	61,950
03 Dic	16 Dic	119,250	121,239	1,989	80,454	324,747	244,293	246,282
17 Dic	30 Dic	125,092	126,842	1,750	85,450	304,166	218,716	220,466
2000								
31 Dic	13 Ene							-
14 Ene	27 Ene	124,630	131,710	7,080	85,387	177,759	92,372	99,452
28 Ene	10 Feb	126,047	127,841	1,794	88,079	242,003	153,924	155,718
11 Feb	24 Feb	125,681	125,300	(381)	88,732	168,695	79,963	79,582
25 Feb	09 Mar	127,315	128,926	1,611	89,513	195,924	106,411	108,022
10 Mar	23 Mar	123,546	124,116	570	90,649	211,384	120,735	121,305
24 Mar	06 Abr	127,308	124,932	(2,376)	94,515	257,472	162,957	160,581
07 Abr	20 Abr	124,120	122,044	(2,076)	93,670	217,218	123,548	121,472
21 Abr	04 May	125,821	122,724	(3,097)	93,845	181,034	87,189	84,092

FUENTE : BANCO CENTRAL DE BOLIVIA - GERENCIA DE ENTIDADES FINANCIERAS

ELABORACIÓN : BANCO CENTRAL DE BOLIVIA - GERENCIA DE ENTIDADES FINANCIERAS - CONTROL DE ENCAJE LEGAL

NOTAS : El nuevo sistema de Encaje Legal se encuentra vigente desde el 04/05/98 de acuerdo a R.D. 180/97 de fecha 23/12/97.

La información se la reporta diariamente y la presentación estadística es un promedio bisemanal.

Positivo + = Excedente

Negativo () = Deficiencia

ENCAJE LEGAL DEL SISTEMA BANCARIO

En Moneda Extranjera

(En miles de \$us)

Período de Constitución		TÍTULOS			EFECTIVO			Diferencia Neta
Del	Al	Requerido	Constituido	Diferencia A	Requerido	Constituido	Diferencia B	A y B
1999								
01 Ene	14 Ene	267,180	268,660	1,480	54,445	82,203	27,758	29,238
15 Ene	28 Ene	271,862	274,695	2,833	55,055	87,810	32,754	35,587
29 Ene	11 Feb	273,807	275,661	1,854	54,477	79,982	25,505	27,359
12 Feb	25 Feb	275,000	276,253	1,253	54,006	78,080	24,074	25,327
26 Feb	11 Mar	278,863	278,477	(385)	55,302	83,006	27,704	27,319
12 Mar	25 Mar	280,402	279,440	(962)	56,748	82,808	26,061	25,098
26 Mar	08 Abr	289,257	285,169	(4,088)	61,122	86,000	24,879	20,791
09 Abr	22 Abr	290,693	285,756	(4,937)	59,532	89,987	30,455	25,518
23 Abr	06 May	292,122	287,499	(4,624)	57,648	72,605	14,956	10,333
07 May	20 May	293,302	285,404	(7,898)	58,169	85,568	27,399	19,502
21 May	03 Jun	293,497	286,794	(6,703)	58,523	94,775	36,252	29,549
04 Jun	17 Jun	287,657	287,926	269	57,066	65,989	8,923	9,193
18 Jun	01 Jul	284,791	285,624	833	57,584	71,917	14,332	15,165
02 Jul	15 Jul	287,083	286,064	(1,019)	55,573	79,851	24,277	23,258
16 Jul	29 Jul	289,354	290,526	1,173	56,706	83,150	26,444	27,616
30 Jul	12 Ago	284,975	288,122	3,147	56,001	85,416	29,415	32,562
13 Ago	26 Ago	290,089	288,894	(1,195)	56,883	80,624	23,741	22,546
27 Ago	09 Sep	296,218	295,962	(256)	58,311	78,791	20,480	20,224
10 Sep	23 Sep	297,248	297,687	439	58,526	74,587	16,061	16,500
24 Sep	07 Oct	298,198	297,422	(776)	59,728	73,041	13,313	12,537
08 Oct	21 Oct	299,968	300,254	286	58,102	77,117	19,015	19,301
22 Oct	04 Nov	299,202	299,115	(87)	59,146	75,053	15,907	15,820
05 Nov	18 Nov	296,544	297,524	981	57,823	74,530	16,708	17,688
19 Nov	02 Dic	299,500	299,576	76	60,025	87,073	27,048	27,124
03 Dic	16 Dic	299,312	303,137	3,825	56,545	77,082	20,538	24,362
17 Dic	30 Dic	298,043	296,466	(1,577)	55,659	76,621	20,962	19,385
2000								
31 Dic	13 Ene							
14 Ene	27 Ene	302,062	304,655	2,593	57,247	124,258	67,011	69,604
28 Ene	10 Feb	299,040	300,952	1,912	56,494	112,152	55,658	57,570
11 Feb	24 Feb	295,219	295,612	393	55,093	107,884	52,791	53,184
25 Feb	09 Mar	293,959	294,689	730	56,329	78,844	22,515	23,245
10 Mar	23 Mar	291,454	294,552	3,098	57,875	81,718	23,843	26,941
24 Mar	06 Abr	294,204	295,593	1,389	62,457	84,794	22,337	23,726
07 Abr	20 Abr	292,734	291,904	(830)	61,611	91,519	29,908	29,078
21 Abr	04 May	294,611	295,341	730	61,223	81,521	20,298	21,028

FUENTE : BANCO CENTRAL DE BOLIVIA - GERENCIA DE ENTIDADES FINANCIERAS

ELABORACIÓN : BANCO CENTRAL DE BOLIVIA - GERENCIA DE ENTIDADES FINANCIERAS - CONTROL DE ENCAJE LEGAL

NOTAS : El nuevo sistema de Encaje Legal se encuentra vigente desde el 04/05/98 de acuerdo a R.D. 180/97 de fecha 23/12/97.

La información se la reporta diariamente y la presentación estadística es un promedio bisemanal.

Positivo + = Excedente

Negativo () = Deficiencia

CUADRO No. 10

ENCAJE LEGAL DEL SISTEMA BANCARIO

Con Mantenimiento de Valor

(En miles de Bolivianos)

Periodo de Constitución		TÍTULOS			EFECTIVO			Diferencia Neta A y B
Del	Al	Requerido	Constituido	Diferencia A	Requerido	Constituido	Diferencia B	
1999								
01 Ene	14 Ene	18,308	19,001	693	3,275	5,573	2,297	2,991
15 Ene	28 Ene	18,484	19,022	538	3,281	5,548	2,267	2,805
29 Ene	11 Feb	18,593	19,179	585	3,301	7,157	3,856	4,441
12 Feb	25 Feb	17,780	18,497	717	3,136	5,001	1,865	2,582
26 Feb	11 Mar	17,403	18,039	635	3,061	5,511	2,450	3,085
12 Mar	25 Mar	17,285	17,425	139	3,035	5,720	2,685	2,824
26 Mar	08 Abr	17,752	17,822	70	3,797	6,404	2,607	2,677
09 Abr	22 Abr	17,836	17,864	27	3,955	5,874	1,920	1,947
23 Abr	06 May	17,782	15,747	(2,035)	3,924	5,446	1,522	(513)
07 May	20 May	17,768	15,206	(2,562)	3,907	5,107	1,200	(1,363)
21 May	03 Jun	17,721	14,157	(3,564)	3,897	7,412	3,515	(49)
04 Jun	17 Jun	17,595	14,590	(3,005)	3,803	5,038	1,235	(1,770)
18 Jun	01 Jul	15,568	15,070	(498)	3,400	5,550	2,150	1,652
02 Jul	15 Jul	15,176	15,512	336	3,364	5,634	2,270	2,606
16 Jul	29 Jul	14,307	14,354	47	3,287	5,247	1,960	2,007
30 Jul	12 Ago	13,702	13,904	202	3,153	6,178	3,025	3,227
13 Ago	26 Ago	13,555	13,665	110	3,129	6,208	3,079	3,189
27 Ago	09 Sep	13,657	13,699	42	3,158	6,144	2,986	3,028
10 Sep	23 Sep	13,732	13,747	15	3,155	5,160	2,005	2,020
24 Sep	07 Oct	13,698	13,740	42	3,127	6,311	3,184	3,226
08 Oct	21 Oct	13,806	13,749	(57)	3,142	5,677	2,535	2,478
22 Oct	04 Nov	13,928	14,055	127	3,170	4,839	1,669	1,796
05 Nov	18 Nov	13,885	13,995	110	3,166	5,175	2,009	2,119
19 Nov	02 Dic	13,948	13,965	17	3,014	4,650	1,636	1,653
03 Dic	16 Dic	13,827	13,833	6	3,159	5,136	1,977	1,983
17 Dic	30 Dic	13,810	13,889	79	3,169	5,083	1,914	1,993
2000								
31 Dic	13 Ene							
14 Ene	27 Ene	14,334	14,372	38	3,382	7,026	3,644	3,682
28 Ene	10 Feb	13,350	13,600	250	3,470	6,685	3,215	3,465
11 Feb	24 Feb	13,269	13,267	(2)	3,495	6,561	3,066	3,064
25 Feb	09 Mar	13,252	13,283	31	3,438	6,750	3,312	3,343
10 Mar	23 Mar	13,334	13,355	21	3,282	6,129	2,847	2,868
24 Mar	06 Abr	13,351	13,345	(6)	2,756	7,586	4,830	4,824
07 Abr	20 Abr	13,048	13,079	31	2,695	7,080	4,385	4,416
21 Abr	04 May	12,801	12,810	9	2,635	5,971	3,336	3,345

FUENTE : BANCO CENTRAL DE BOLIVIA - GERENCIA DE ENTIDADES FINANCIERAS

ELABORACIÓN : BANCO CENTRAL DE BOLIVIA - GERENCIA DE ENTIDADES FINANCIERAS - CONTROL DE ENCAJE LEGAL

NOTAS : El nuevo sistema de Encaje Legal se encuentra vigente desde el 04/05/98 de acuerdo a R.D. 180/97 de fecha 23/12/97.

La información se la reporta diariamente y la presentación estadística es un promedio bimensual.

Positivo + = Excedente

Negativo () = Deficiencia

FINANCIAMIENTO DE CORTO PLAZO CONCEDIDO POR EL BCB AL SISTEMA FINANCIERO

PERÍODO	OPERACIONES DE REPORTE								OPERACIONES CON GARANTÍA - FONDOS RAL ⁽³⁾					
	Moneda Nacional				Moneda Extranjera				Moneda Nacional		Moneda Extranjera		Mantenimiento de Valor	
	Tasa Premio ⁽¹⁾	Monto Reportado	Plazo Promedio ⁽²⁾	Tasa Efectiva Anualizada - TEA ⁽¹⁾	Tasa Premio ⁽¹⁾	Monto Reportado	Plazo Promedio ⁽²⁾	Tasa Efectiva Anualizada - TEA ⁽¹⁾	Monto	Tasa ⁽⁴⁾	Monto	Tasa ⁽⁴⁾	Monto	Tasa ⁽⁴⁾
	(%)	(En Bs)	(Días)	(%)	(%)	(En \$us)	(Días)	(%)	(En Bs)	(%)	(En \$us)	(%)	(En \$us)	(%)
1998														
ENE	12.50	24,792,350	4	13.31	--	--	--	--						
FEB	12.50	189,333,549	8	13.29	8.60	29,493,883	14	8.98						
MAR	12.80	65,000,986	3	13.64	--	--	--	--						
ABR	12.82	100,742,792	5	13.67	9.08	33,886,925	3	9.50						
MAY	13.39	289,813,950	5	14.31	9.37	50,793,446	9	9.81						
JUN	14.00	14,590,900	1	15.02	9.48	38,175,604	7	9.94	1,918,820	13.36	23,174,248	9.35		
JUL	14.72	91,212,606	3	15.85	9.78	23,966,541	7	10.26	5,882,255	14.00	21,097,884	9.36		
AGO	--	--	--	--	--	--	--	--	1,329	13.50				
SEP	--	--	--	--	9.45	44,576,304	2	9.91			7,281,867	9.10		
OCT	13.70	48,247,850	6	14.66	9.55	60,462,779	6	10.01	98,639	13.30	38,385,496	9.10		
NOV	13.86	66,476,010	5	14.85	9.83	113,071,743	7	10.32	2,500,000	13.30	62,400,951	9.11		
DIC	14.02	105,173,630	9	15.01	10.02	83,056,621	10	10.52	9,371,000	13.30	89,478,000	9.29		
1999														
ENE	13.30	47,773,850	11	14.19	10.19	7,121,605	10	10.71	15,195,383	13.30	17,649,000	9.60		
FEB	13.37	113,050,694	9	14.28	10.10	8,012,210	9	10.61	52,194,138	12.52	37,779,372	10.15	784,000	10.10
MAR	13.84	29,757,472	3	14.83	10.10	2,581,993	4	10.61	9,886,564	14.15	24,836,246	10.17	958,000	10.19
ABR	14.30	95,181,378	7	15.34	--	--	--	--	5,280,000	14.30	16,700,000	10.10	600,000	10.10
MAY	14.31	89,925,824	5	15.36	10.10	14,654,850	2	10.62	38,762,826	14.30	29,155,920	10.10	80,000	10.10
JUN	14.30	122,643,172	5	15.35	10.10	33,079,349	5	10.62	25,046,649	14.35	79,862,605	10.16		
JUL	14.30	9,962,800	6	15.35	9.80	--	--	10.29	23,300,000	14.30	11,349,758	10.06		
AGO	14.19	27,841,920	7	15.23	--	--	--	--	8,824,000	14.30	11,568,400	9.40		
SEP	--	--	--	--	--	--	--	--	4,500,000	14.30	15,190,200	9.27		
OCT	11.75	34,905,607	7	12.45	7.30	26,248,098	11	7.56	28,703,835	13.58	15,254,200	9.57		
NOV	12.50	95,650,191	6	13.29	8.09	37,747,086	7	8.41	50,250,636	14.25	26,146,500	9.95		
DIC	12.52	95,639,095	4	13.32	8.04	25,991,310	13	8.36	90,374,484	14.25	133,225,163	9.95		
2000														
ENE	11.00	4,907,800	7	11.61	--	--	--	--	2,000,000	13.13	5,463,700	9.07		
FEB	9.75	49,869,304	6	10.23	--	--	--	--	140,625,120	11.50	174,625,863	8.25		
MAR	9.60	61,650,535	2	10.07	6.45	8,176,270	11	6.66	27,652,000	11.57	8,864,978	8.26		
03 al 07 de abril	9.79	35,891,838	2	10.28	--	--	--	--	11,900,000	11.50				
10 al 14 de abril	--	--	--	--	--	--	--	--	--	--				
17 al 20 de abril	9.50	11,409,918	6	9.96	6.43	7,600,000	4	6.64						
24 al 28 de abril	9.50	39,317,220	4	9.96	6.51	8,533,000	8	6.72	121,117	11.50				
ABR	9.56	86,618,976	3	10.03	6.48	16,133,000	6	6.69	12,021,117	11.50				

FUENTE: BANCO CENTRAL DE BOLIVIA - GERENCIA DE MONEDA Y CRÉDITO- GERENCIA DE ENTIDADES FINANCIERAS
 ELABORACIÓN: BANCO CENTRAL DE BOLIVIA - GERENCIA DE MONEDA Y CRÉDITO- GERENCIA DE ENTIDADES FINANCIERAS

NOTAS: Las operaciones de reporte del BCB por decisión del Comité de Operaciones de Mercado Abierto tienen un plazo máximo de quince días.

TEA = $\left(\frac{1 + TP}{PL/360} \right)^{360/PL} - 1$ donde: TP = Tasa premio de la operación y PL = Plazo de la operación.

MN = Moneda nacional, ME = Moneda extranjera y MV = Moneda nacional con mantenimiento de valor.

TEA = Tasa efectiva anualizada, COMA = Comité de operaciones de mercado abierto y RAL = Requirimiento de activos líquidos.

(1) Tasa mensual promedio ponderada por plazo y monto reportado.

(2) Plazo promedio ponderado por el monto reportado de las operaciones del mes.

(3) Por RD N°180/97 de fecha 23/12/97, los créditos de liquidez con garantía Fondos RAL, se otorgan en dos tramos de 30% y 40% adicionales del encaje en títulos. La R.D. 077/99 de 14/09/99 revertió los porcentajes a 40% y 30% en dos tramos.

(4) La tasa promedio ponderada toma en cuenta los dos tramos de créditos de liquidez del periodo. El COMA determina la tasa de interés a ser cobrada.

FINANCIAMIENTO CONCEDIDO POR EL BANCO CENTRAL AL SISTEMA FINANCIERO

(En miles de bolivianos)

POR BANCOS		BANCOS				Bancos Especializados y Otras Entidades Financieras ⁽¹⁾	TOTAL
Saldos a fin de:	Del Estado	En Liquidación	Comerciales Nacionales y Extranjeros	Total BCL			
1996	69,404	1,308,170	1,486,099	2,863,673	254,435	3,118,108	
1997	25,541	1,354,276	1,286,804	2,666,621	420,116	3,086,737	
1998							
ENE	25,541	1,358,532	1,244,228	2,628,301	416,589	3,044,890	
FEB	25,541	1,363,384	1,466,572	2,855,497	416,950	3,272,447	
MAR	25,541	1,377,403	1,362,548	2,765,492	418,681	3,184,173	
ABR	25,541	1,384,737	1,341,438	2,751,716	420,352	3,172,068	
MAY	25,541	1,400,707	1,447,724	2,873,972	421,310	3,295,282	
JUN	25,541	1,420,782	1,403,740	2,850,063	423,978	3,274,041	
JUL	25,541	1,433,138	1,178,421	2,637,100	422,487	3,059,587	
AGO	25,541	1,429,591	1,122,026	2,577,158	421,808	2,998,966	
SEP	25,541	1,480,433	1,179,556	2,685,530	422,101	3,107,631	
OCT	25,541	1,486,925	1,237,584	2,750,050	428,425	3,178,475	
NOV	25,541	1,495,448	1,346,137	2,867,126	430,083	3,297,209	
DIC	25,541	1,465,527	1,235,627	2,726,695	425,157	3,151,852	
1999							
ENE	25,541	1,484,820	1,113,886	2,624,247	432,639	3,056,886	
FEB	25,541	1,487,090	1,177,016	2,689,647	432,226	3,121,873	
MAR	25,541	1,507,961	1,121,807	2,655,309	433,895	3,089,203	
ABR	25,541	1,506,781	1,158,221	2,690,543	436,002	3,126,545	
MAY	25,541	1,515,251	1,362,086	2,902,878	474,845	3,377,723	
JUN	25,541	1,553,834	1,341,207	2,920,582	486,849	3,407,430	
JUL	25,541	1,540,850	1,296,660	2,863,050	502,147	3,365,197	
AGO	25,541	1,552,006	1,313,672	2,891,220	519,098	3,410,318	
SEP	25,541	1,559,396	1,138,437	2,723,374	528,831	3,252,205	
OCT	25,541	1,569,583	1,275,798	2,870,922	600,045	3,470,968	
NOV	25,541	1,715,477	1,248,674	2,989,692	634,572	3,624,264	
DIC	25,541	1,560,397	1,207,425	2,793,364	624,796	3,418,160	
2000							
ENE	25,541	1,554,003	1,125,183	2,704,727	624,515	3,329,242	
FEB	25,541	1,562,432	1,117,480	2,705,454	626,321	3,331,774	
MAR	25,541	1,567,759	1,138,230	2,731,530	630,185	3,361,715	
ABR	25,541	1,575,457	1,180,024	2,781,022	633,163	3,414,185	

FUENTE : BANCO CENTRAL DE BOLIVIA - GERENCIA DE CONTABILIDAD - SUBGERENCIA DE ASUNTOS TÉCNICOS

ELABORACIÓN : BANCO CENTRAL DE BOLIVIA - ASESORÍA DE POLÍTICA ECONÓMICA - ÁREA MONETARIA Y FISCAL

NOTA : (1) Incluye préstamos del BCB al Fondo de Desarrollo del Sistema Financiero y de Apoyo al Sector Productivo (FONDESIF) y a Nacional Financiera Boliviana (NAFIBO).

BCL = Bancos comerciales y en liquidación.

BOLSA BOLIVIANA
DE VALORES

BOLSA BOLIVIANA DE VALORES - VOLUMEN MENSUAL DE OPERACIONES

(En miles de \$us)

OPERACIÓN	1999									2000		
	ABR	MAY	JUN	JUL	AGO	SEP	OCT	NOV	DIC	ENE	FEB	MAR
COMPRAVENTA												
Bonos Bancarios ME	1,028											
Bonos Bancarios CVT/ACC ME	742											
Bonos a Corto Plazo ME												
Bonos a Largo Plazo ME	263	105	1,218	1,369	170		3,419		370	688	535	
Bonos BCB ME									3,830			
Bonos del Tesoro ME	1,007	2,792	52	2,888	50							
CEDES del BCB ME	4,971											
CEDES Bancarios ME												
Certificado Devolución Depósitos ME	1,718	1,078	921	1,169	262	383	58	154	324	615	699	177
Depósitos a Plazo Fijo ME	55,889	42,731	35,223	32,132	23,966	13,727	19,257	4,627	16,187	16,548	32,326	42,300
Letras del Tesoro ME	83,414	3,296		621	1,999	4,529		6,013	2,823			5,210
Bonos Municipales ME	67	24	539								478	501
SUB TOTAL ME	149,099	50,027	37,952	38,180	26,447	18,638	22,735	10,794	23,534	17,851	34,039	48,188
CEDES del BCB MN												
CEDES Bancarios MN												
Depósitos a Plazo Fijo MN	27	157	36	38	431	4	3	703		33	301	1,235
Letras del Tesoro MN				3,111								326
CEDEIM MN												
SUB TOTAL MN	27	157	36	3,149	431	4	3	703		33	301	1,561
CEDES del BCB MV												
CEDES Bancarios MV												
Certificados Devolución Depósitos MV												
Depósitos a Plazo Fijo MV												
Letras del Tesoro MV												
SUB TOTAL MV												
TOTAL COMPRA VENTA	149,126	50,184	37,989	41,329	26,878	18,642	22,737	11,497	23,534	17,885	34,339	49,749
REPORTO												
Bonos Bancarios ME												
Bonos Bancarios CVT/ACC. ME	93	55										
Bonos a Corto Plazo ME	61	60	30									
Bonos a Largo Plazo ME	6,545	4,703	4,618	5,922	3,909	2,378	10,878	10,269	3,681	5,295	3,673	6,827
Bonos BCB ME									10,993	6,965	13,178	22,151
Bonos del Tesoro ME	5,805	3,118	5,102	3,055	2,468	4,294	5,253	2,871	3,864	3,070	3,245	2,603
Bonos Municipales ME	1,695	1,813	2,455	1,316	1,782	1,786	1,186	2,589	3,649	1,949	1,224	1,592
CEDES del BCB ME												
CEDES Bancarios ME												
Certificados Devolución Depósitos ME	247	108	334	481	23	79	5	95	152	105	80	
Depósitos a Plazo Fijo ME	197,713	229,107	240,164	194,329	205,566	187,704	216,276	189,320	171,297	144,896	126,091	171,401
Letras del Tesoro ME	35,558	26,578	104,230	57,819	63,370	49,557	89,919	86,217	90,598	26,731	14,495	27,808
SUB TOTAL ME	247,716	265,542	356,933	262,922	277,118	245,797	323,516	291,362	284,235	189,010	161,986	232,381
CEDES del BCB MN				2,272								
CEDES Bancarios MN												
Depósitos a Plazo Fijo MN	3,648	2,409	3,565		1,675	1,603	977	1,297	1,173	1,528	1,621	1,196
Letras del Tesoro MN	2,520	3,796	12,725				849	6,065			5,152	5,681
SUB TOTAL MN	6,168	6,204	16,291	2,272	1,675	1,603	1,826	7,362	1,173	1,528	6,773	6,877
CEDES del BCB MV												
CEDES Bancarios MV												
Certificados Devolución Depósitos MV												
Depósitos a Plazo Fijo MV												
Letras del Tesoro MV												
SUB TOTAL MV												
TOTAL REPORTO	253,884	271,747	373,224	265,194	278,793	247,401	325,342	298,724	285,407	190,538	168,759	239,259
TOTAL GENERAL	403,010	321,931	411,212	306,523	305,671	266,042	348,080	310,221	308,942	208,423	203,098	289,007

FUENTE : BOLSA BOLIVIANA DE VALORES

ELABORACIÓN : BANCO CENTRAL DE BOLIVIA - SECRETARÍA GENERAL - DEPARTAMENTO DE COMUNICACIÓN INSTITUCIONAL

BOLSA BOLIVIANA DE VALORES - VOLUMEN MENSUAL DE OPERACIONES

(En miles de \$us)

INSTRUMENTO	1999										2000		
	ABR	MAY	JUN	JUL	AGO	SEP	OCT	NOV	DIC	ENE	FEB	MAR	
COMPRA, VENTA Y REPORTO													
Bonos Bancarios ME	1,028												
Bonos Bancarios Convertibles en Acciones ME	835	55											
Bonos a Corto Plazo ME	61	60	30										
Bonos a Largo Plazo ME	6,808	4,809	5,836	7,291	4,079	2,378	14,297	10,269	4,052	5,984	4,208	6,827	
Bonos BCB ME									3,649	1,949	1,703	2,093	
Bonos del Tesoro ME	6,812	5,910	5,154	5,943	2,468	4,294	5,253	2,871	3,864	3,070	3,245	2,603	
Bonos Municipales ME	1,762	1,837	2,993	1,316	1,832	1,786	1,186	2,589	14,823	6,965	13,178	22,151	
CEDES del BCB ME	4,971												
CEDES Bancarios ME													
Certificados Devolución Depósitos ME	1,965	1,186	1,255	1,651	285	461	63	249	476	720	779	177	
Depósitos a Plazo Fijo ME	253,601	271,838	275,386	226,460	229,531	201,431	235,533	193,948	187,484	161,443	158,417	213,701	
Letras del Tesoro ME	118,972	29,874	104,230	58,440	65,370	54,086	89,919	92,230	93,421	26,731	14,495	33,018	
SUB TOTAL ME	396,815	315,569	394,885	301,102	303,566	264,435	346,251	302,156	307,769	206,861	196,024	280,569	
CEDES del BCB MN				2,272									
CEDES Bancarios MN													
Depósitos a Plazo Fijo MN	3,675	2,565	3,602	38	2,105	1,607	979	1,297	1,173	1,562	1,921	2,431	
Letras del Tesoro MN	2,520	3,796	12,725	3,111			849	6,065			5,152	6,007	
CEDEIM MN													
SUB TOTAL MN	6,195	6,361	16,327	5,421	2,105	1,607	1,829	7,362	1,173	1,562	7,074	8,438	
CEDES del BCB MV													
CEDES Bancarios MV													
Certificados Devolución Depósitos MV													
Depósitos a Plazo Fijo MV								703					
Letras del Tesoro MV													
SUB TOTAL MV													
T O T A L	403,010	321,931	411,212	306,523	305,671	266,042	348,080	310,221	308,942	208,423	203,098	289,007	

FUENTE : BOLSA BOLIVIANA DE VALORES

ELABORACIÓN : BANCO CENTRAL DE BOLIVIA - SECRETARÍA GENERAL - DEPARTAMENTO DE COMUNICACIÓN INSTITUCIONAL

TÍTULOS VIGENTES EN 1999-2000

CLASIFICACIÓN POR INSTRUMENTO	EMISIÓN 1999										EMISIÓN 2000			VALOR
	ABRIL	MAYO	JUNIO	JULIO	AGOSTO	SEPTIEMBRE	OCTUBRE	NOVIEMBRE	DICIEMBRE	ENERO	FEBRERO	MARZO	NOMINAL	
RENTA FIJA EN \$US	310,513,881	307,129,614	302,123,694	301,402,595	301,538,043	301,175,407	304,095,512	425,888,689	492,551,342	492,376,342	547,876,342	560,876,342		
Total Bonos Bancarios	15,300,000	15,300,000	15,300,000	15,300,000	15,300,000	15,300,000	15,300,000	15,300,000	12,300,000	12,300,000	12,300,000	12,300,000		
Bonos Bancarios Bursátiles	3,000,000	3,000,000	3,000,000	3,000,000	3,000,000	3,000,000	3,000,000	3,000,000					100	
Bonos Bancarios Convertibles en Acciones	12,300,000	12,300,000	12,300,000	12,300,000	12,300,000	12,300,000	12,300,000	12,300,000	12,300,000	12,300,000	12,300,000	12,300,000	100	
Bonos Corto Plazo	150,000	150,000	150,000										10,000	
Total Bonos Largo Plazo	23,560,000	20,285,000	17,965,000	19,965,000	18,465,000	18,465,000	21,465,000	18,980,000	18,150,000	18,150,000	18,150,000	17,150,000		
Bonos Largo Plazo	2,660,000	2,385,000	2,385,000	2,385,000	1,385,000	1,385,000	1,385,000	1,000,000	1,000,000	1,000,000	1,000,000	1,000,000	1,000	
Bonos Largo Plazo	6,500,000	6,500,000	4,180,000	4,180,000	4,180,000	4,180,000	4,180,000	2,080,000	1,250,000	1,250,000	1,250,000	1,250,000	5,000	
Bonos Largo Plazo	14,400,000	11,400,000	11,400,000	13,400,000	12,900,000	12,900,000	15,900,000	15,900,000	15,900,000	15,900,000	15,900,000	14,900,000	10,000	
Total Bonos del Tesoro	262,503,881	262,394,614	262,358,894	349,787,595	351,421,043	351,360,407	351,280,512	337,967,114	408,909,767	408,909,767	464,409,767	478,409,767		
Bonos del Tesoro	11,596,000	11,596,000	11,596,000	11,596,000	11,596,000	11,596,000	11,596,000	11,596,000					1,000	
Bonos del Tesoro	5,000,000	5,000,000	5,000,000	5,000,000	5,000,000	5,000,000	5,000,000	5,000,000	5,000,000	5,000,000	5,000,000	5,000,000	100,000	
Bonos del Tesoro	18,400,000	18,400,000	18,400,000	18,400,000	18,400,000	18,400,000	18,400,000	18,400,000	18,400,000	18,400,000	18,400,000	18,400,000	200,000	
Bonos del Tesoro	217,000,000	217,000,000	217,000,000	304,500,000	304,500,000	304,500,000	304,500,000	304,500,000	374,500,000	374,500,000	404,000,000	418,000,000	500,000	
Bonos del Tesoro											26,000,000	26,000,000	1,000,000	
Bonos del Tesoro (*)	7,005,254	6,932,409	6,908,463	6,861,063	8,517,888	8,474,576	8,417,508	6,711,409	3,696,858	3,696,858	3,696,858	3,696,858	Bs 1,000,000	
Bonos del Tesoro (*)										1,848,429	1,848,429	1,848,429	Bs 1,000,000	
Bonos del Tesoro (*)	3,502,627	3,466,205	3,454,231	3,430,532	3,407,155	3,389,831	3,367,003	3,355,705	3,642,987	3,642,987	3,642,987	3,642,987	Bs 100,000	
Bonos del Tesoro (*)										1,821,494	1,821,494	1,821,494	Bs 100,000	
Bonos Municipales	9,000,000	9,000,000	6,350,000	6,350,000	6,350,000	6,050,000	6,050,000	6,050,000	5,600,000	5,425,000	5,425,000	5,425,000	1,000	
Total Bonos Banco Central de Bolivia								47,591,575	47,591,575	47,591,575	47,591,575	47,591,575		
Bonos Banco Central de Bolivia								37,000,000	37,000,000	37,000,000	37,000,000	37,000,000	1,000,000	
Bonos Banco Central de Bolivia								5,000,000	5,000,000	5,000,000	5,000,000	5,000,000	500,000	
Bonos Banco Central de Bolivia								5,000,000	5,000,000	5,000,000	5,000,000	5,000,000	200,000	
Bonos Banco Central de Bolivia								591,575	591,575	591,575	591,575	591,575	591,575	
RENTA VARIABLE EN Bs	1,925,733,690	2,083,603,010	2,150,153,090	2,161,615,190	2,161,615,190	2,293,859,890	2,293,859,890	2,309,509,990	2,428,850,590	2,428,850,590	2,428,850,590	2,518,750,590		
Acciones	774,494,090	795,333,090	795,333,090	795,333,090	795,333,090	795,333,090	795,333,090	795,333,090	798,333,090	798,333,090	798,333,090	889,233,090	10	
Acciones			34,000,080	34,000,080	34,000,080	34,000,080	34,000,080	34,000,080	34,000,080	34,000,080	34,000,080	34,000,080	60	
Acciones	1,134,251,600	1,134,251,600	1,166,801,600	1,174,801,700	1,174,801,700	1,307,146,500	1,307,146,500	1,322,796,500	1,339,137,100	1,339,137,100	1,339,137,100	1,339,137,100	100	
Acciones		136,000,320	136,000,320	136,000,320	136,000,320	136,000,320	136,000,320	136,000,320	136,000,320	136,000,320	136,000,320	136,000,320	240	
Acciones	16,988,000	18,018,000	18,018,000	21,380,000	21,380,000	21,380,000	21,380,000	21,380,000	121,380,000	121,380,000	121,380,000	121,380,000	1,000	

FUENTE: BOLSA BOLIVIANA DE VALORES

ELABORACIÓN: BANCO CENTRAL DE BOLIVIA-SECRETARÍA GENERAL-DEPARTAMENTO DE COMUNICACIÓN INSTITUCIONAL

NOTAS: (*) Expresado en \$us

(**) El Tipo de Cambio utilizado para las emisiones con valor nominal de 1.000.000 Bs. es de 5,41 Bs por \$us y para los de 100.000 Bs de 5,49 Bs por \$us

SECTOR EXTERNO

BALANZA DE PAGOS ⁽¹⁾

(En millones de dólares)

PARTIDAS	1998 ^(p)	1999 ^(p)
I. CUENTA CORRIENTE	(675.0)	(556.0)
A. Bienes, Servicios y Renta (1+2+3+4)	(1,004.7)	(879.4)
1. Mercancías	(878.9)	(704.0)
Exportaciones FOB	1,104.1	1,051.1
Importaciones CIF	(1,983.0)	(1,755.1)
2. Servicios	34.2	25.8
Exportaciones	251.6	259.3
Importaciones	(217.4)	(233.5)
3. Renta de la Inversión	(179.1)	(219.2)
i) Recibida	104.4	133.8
ii) Debida	(283.5)	(353.0)
- Intereses Pagados Deuda Pública externa de mediano y largo plazo	(142.0)	(131.0)
- Otros intereses pagados	(57.1)	(75.1)
- Intereses no pagados	0.0	0.0
- Otra Renta	(84.4)	(146.9)
4. Renta del Trabajo	19.1	18.0
B. Transferencias Unilaterales Corrientes	329.7	323.4
II. CUENTA DE CAPITAL Y FINANCIERA	1,005.0	732.6
A. Transferencias de capital ⁽²⁾	9.9	
B. Inversión Directa	869.8	951.4
C. Otro Capital	125.3	(218.8)
- Desembolsos Deuda Pública Externa mediano y largo plazo	317.7	280.3
- Amortización Deuda Pública Externa mediano y largo plazo	(229.6)	(168.5)
- Otro Capital (Neto)	37.2	(330.6)
III. ERRORES Y OMISIONES	(228.1)	(219.0)
IV. TOTAL TRANSACCIONES CORRIENTES Y MOVIMIENTO DE CAPITAL (I+II+III)	101.9	(42.4)
A. ITEMS DE CONTRAPARTIDA		
B. FINANCIAMIENTO EXCEPCIONAL ⁽³⁾	25.9	84.7
C. VARIACIÓN RESERVAS INTERNACIONALES NETAS BCB ⁽⁴⁾	(127.8)	(42.3)
D/c Fondo RAL	(339.2)	

FUENTE : BANCO CENTRAL DE BOLIVIA

ELABORACIÓN : BCB - ASESORÍA DE POLÍTICA ECONÓMICA - ÁREA DEL SECTOR EXTERNO

NOTAS : (1) Compilada de acuerdo a las recomendaciones de la V Versión del Manual de Balanza de Pagos del FMI

(2) Incluye donaciones para pago de deuda externa (amortización).

(3) Alivio HIPC (Highly Indebted Poor Countries).

(4) Aumento de Reservas se registra con signo negativo, disminución con signo positivo. Considera el tipo de cambio fijo para el DEG y \$us 250 por onza troy de oro. En 1998, incluye el ajuste por el impacto del RAL.

(p) Cifras preliminares.

RESERVAS INTERNACIONALES DEL BANCO CENTRAL DE BOLIVIA

(En millones de \$us)

Saldos a fin de:	RESERVAS NETAS	RESERVAS BRUTAS					OBLIGACIONES			
		TOTAL	Oro ⁽¹⁾	Divisas ⁽²⁾	DEG	Convenios y otros activos	TOTAL	FLAR	FMI	Convenio Crédito Recíproco y otros
1996	950.8	1,107.1	39.6	1,017.9	38.5	11.1	156.2	(105.0)	262.9	(1.6)
1997	1,066.0	1,189.6	39.6	1,103.7	36.2	10.0	123.5	(110.0)	236.4	(2.9)
1998										
ENE	1,000.0	1,122.2	39.6	1,036.3	36.3	10.0	122.2	(110.0)	233.7	(1.5)
FEB	951.1	1,069.1	39.6	983.5	36.1	10.0	118.1	(110.0)	229.3	(1.2)
MAR	937.6	1,072.2	39.6	986.7	35.9	10.0	134.6	(110.0)	246.2	(1.5)
ABR	974.5	1,106.5	39.6	1,020.8	36.1	10.0	131.9	(110.0)	244.2	(2.2)
MAY	1,045.2	1,176.5	262.2	868.5	35.8	10.0	131.3	(110.0)	242.3	(1.0)
JUN	1,046.3	1,172.6	262.0	865.0	35.6	10.0	126.4	(110.0)	235.1	1.3
JUL	1,053.0	1,174.9	258.8	870.2	35.8	10.0	121.9	(110.0)	233.2	(1.3)
AGO	1,082.6	1,200.4	244.0	910.8	35.6	10.0	117.8	(110.0)	229.2	(1.4)
SEP	1,032.2	1,153.7	264.2	842.6	36.9	10.0	121.5	(110.0)	232.2	(0.7)
OCT	989.4	1,129.5	262.4	819.3	37.8	10.0	140.1	(117.5)	258.3	(0.7)
NOV	998.7	1,133.8	264.3	822.4	37.2	10.0	135.2	(117.5)	254.1	(1.4)
DIC	1,063.4	1,192.8	256.9	888.5	37.7	10.0	129.4	(117.5)	251.5	(4.6)
1999										
ENE	1,027.5	1,156.5	253.1	856.0	37.3	10.0	129.0	(117.5)	245.7	0.8
FEB	1,026.3	1,149.8	255.6	847.6	36.6	10.0	123.5	(117.5)	240.8	0.2
MAR	989.3	1,107.1	249.5	811.3	36.3	10.0	117.9	(117.5)	234.2	1.1
ABR	958.7	1,072.7	252.6	773.8	36.3	10.0	114.0	(117.5)	230.8	0.7
MAY	973.3	1,085.9	239.7	800.2	36.0	10.0	112.6	(117.5)	229.4	0.7
JUN	1,001.3	1,128.7	234.7	848.1	35.8	10.0	127.3	(117.5)	244.6	0.2
JUL	933.0	1,062.3	227.4	788.4	36.5	10.0	129.3	(117.5)	246.0	0.8
AGO	945.5	1,075.6	227.3	801.8	36.5	10.0	130.1	(117.5)	245.7	1.9
SEP	1,053.7	1,184.9	275.0	863.0	37.0	10.0	131.3	(117.5)	247.4	1.4
OCT	988.8	1,109.6	265.3	797.1	37.1	10.0	120.7	(125.0)	245.3	0.5
NOV	984.7	1,101.3	261.8	792.7	36.8	10.0	116.6	(125.0)	241.1	0.5
DIC	1,113.5	1,222.7	260.0	915.3	37.4	10.0	109.0	(125.0)	234.6	(0.5)
2000										
ENE	1,099.7	1,204.9	255.9	901.9	37.1	10.0	105.2	(125.0)	229.5	0.7
FEB	1,080.2	1,196.6	261.1	889.0	36.5	10.0	116.4	(125.0)	241.1	0.3
MAR	1,030.1	1,144.9	246.1	852.1	36.7	10.0	114.8	(125.0)	240.2	(0.4)
ABR	1,005.0	1,114.2	246.3	821.6	36.2	10.0	109.2	(125.0)	234.2	0.0

FUENTE : BANCO CENTRAL DE BOLIVIA - ASESORÍA DE POLÍTICA ECONÓMICA - ÁREA DEL SECTOR EXTERNO

ELABORACIÓN : BANCO CENTRAL DE BOLIVIA - ASESORÍA DE POLÍTICA ECONÓMICA - ÁREA DEL SECTOR EXTERNO

NOTAS : (1) A partir de MAY/98 se valora el oro al 95% del precio de mercado.

(2) Incluye; Fondos Vista; Fondos plazo; Billetes y Monedas y Títulos y Valores Extranjeros.

BALANZA CAMBIARIA

(En millones de \$us)

DETALLE	1999 ⁽¹⁾														2000				
	I TRIM	ABR	MAY	JUN	II TRIM	JUL	AGO	SEP	III TRIM	OCT	NOV	DIC	IV TRIM	TOTAL	ENE	FEB	MAR	I TRIM	ABR
L INGRESO DE DIVISAS	400.6	106.7	177.1	233.6	517.4	129.1	116.7	186.3	432.2	97.7	108.6	331.4	537.7	1,887.9	223.1	181.4	142.9	547.4	84.0
I.A. Por Exportaciones	29.7	7.6	9.3	9.6	26.5	10.7	10.5	30.0	51.2	11.6	12.2	13.4	37.2	144.5	14.0	14.9	20.0	48.9	11.2
I.A.1. De Bienes	21.8	5.8	7.5	8.1	21.4	7.6	7.8	10.0	25.5	9.2	9.0	9.2	27.4	96.0	11.0	12.2	8.8	32.0	8.9
Sector Público	18.2	4.7	6.1	7.1	17.9	6.8	4.4	6.1	17.3	6.9	7.3	7.7	21.9	75.3	9.2	9.9	7.3	26.5	6.7
ENAF-COMIBOL	7.8	1.4	3.2	4.3	8.9	4.4	4.4	4.6	13.4	5.3	5.5	4.4	15.2	45.2	6.0	6.7	3.5	16.2	
YPFB Libre Disponibilidad	10.4	3.3	2.9	2.8	9.0	2.4		1.3	3.7	1.6	1.9	1.9	5.4	28.4	2.8	3.1	3.8	9.7	6.6
YPFB Otros									0.2	0.2		1.4	1.4	1.6	0.4	0.2		0.6	0.1
Sector Privado	2.7	0.7	1.0	1.0	2.7	0.8	1.3	1.2	3.3	1.1	1.3	1.1	3.5	12.1	0.8	1.1	0.8	2.7	0.8
Minería Mediana	2.7	0.7	1.0	1.0	2.7	0.8	1.3	1.2	3.3	1.1	1.3	0.8	3.2	11.8	0.8	1.1	0.8	2.7	0.8
Agropecuarios																			
Otros														0.3					
Convenio Crédito Recíproco ⁽¹⁾	0.9	0.4	0.4		0.8		2.2	2.7	4.9	1.2	0.4	0.4	2.0	8.6	0.9	1.2	0.7	2.8	1.4
I.A.2. De Servicios	7.9	1.8	1.8	1.4	5.0	3.0	2.7	20.0	25.7	2.4	3.3	4.2	9.9	48.5	3.0	2.7	11.2	16.8	2.3
Corrientes								0.7	0.7					0.7				0.6	
Financieros	7.9	1.8	1.8	1.4	5.0	3.0	2.7	19.3	25.0	2.4	3.3	4.2	9.9	47.8	3.0	2.6	10.0	0.6	
I.B. Donaciones ⁽⁴⁾	5.9	0.6	1.4	0.4	2.3	8.5	0.5	0.8	9.8	0.4	2.8	1.5	4.7	22.8	1.7	4.0	1.1	6.7	2.2
I.D. Bancos - Cheques ⁽⁴⁾	301.8	82.5	140.0	103.7	326.2	85.3	67.1	54.2	206.6	59.4	70.5	216.1	346.0	1,180.7	167.1	139.9	102.5	409.8	60.4
Encaje Legal ⁽⁵⁾	250.1	49.1	85.8	81.7	216.6	70.5	45.3	18.9	134.7	53.3	44.4	151.9	249.8	851.0	106.1	84.9	72.5	263.4	51.7
Captación Bancos	51.7	33.4	54.2	22.0	109.6	14.8	21.8	35.3	71.9	6.1	26.1	64.2	96.4	329.7	61.0	55.1	30.1	146.2	8.7
I.E. Desembolso Deuda Externa	33.2	5.3	10.0	35.1	50.5	13.1	6.8	18.8	38.7	7.7	13.7	50.8	72.2	194.5	5.7	19.6	4.1	29.4	7.3
I.E.1. Largo Plazo	33.2	5.3	10.0	35.1	50.5	13.1	6.8	18.8	38.7	7.7	13.7	50.8	72.2	194.5	5.7	4.5	4.1	14.3	7.3
SPNF																			
BCB																			
I.E.2. FMI-BCB																			0.1
I.G. Certificados de Depósito (CD)												31.7	31.7	31.7		15.1	0.0	15.1	
I.H. Letras de Tesorería (LT) ⁽⁶⁾			14.7	76.0	80.7		27.9	48.2	76.1			8.9	8.9	175.6	23.5		10.9	34.4	
I.J. Otros	30.0	10.7	1.7	8.8	21.2	11.5	3.9	34.3	49.7	18.6	9.4	9.0	37.0	138.0	11.1	3.1	4.3	18.5	3.0
Títulos y Valores ⁽⁶⁾	4.4													4.4					
Otros ⁽⁷⁾	25.6	10.7	1.7	8.8	21.2	11.5	3.9	34.3	49.7	18.6	9.4	9.0	37.0	133.5	11.1	3.1	4.3	18.5	3.0
II. EGRESO DE DIVISAS	477.8	144.2	150.8	185.6	480.6	188.8	103.3	125.1	417.2	163.6	113.0	208.8	485.4	1861.1	236.5	194.4	179.8	610.7	114.5
II.A. Por Importación	104.1	30.2	11.4	68.6	110.2	29.9	24.9	34.2	88.9	28.3	11.1	56.1	95.5	398.8	86.6	19.3	37.9	143.8	22.2
II.A.1. De Bienes	97.2	27.9	9.3	66.2	103.4	27.8	22.7	30.2	80.7	27.8	8.6	48.5	84.8	366.2	84.5	10.9	31.1	126.5	19.8
Sector Público	0.8			0.5	0.5							1.2	1.2	2.5	0.1	1.8		1.9	
COMIBOL-ENAF																			
YPFB	0.8			0.5	0.5									2.5	0.1	1.8		1.9	
Otras Empresas																			
Bolsín ⁽⁸⁾	83.0	21.6	4.8	61.9	88.3	24.4	19.3	23.5	67.2	22.8	4.4	43.3	70.5	309.0	81.5	4.8	24.1	110.4	15.8
Convenio Crédito Recíproco ⁽¹⁾⁽²⁾	13.4	6.3	4.5	3.8	14.6	3.3	3.4	6.7	13.5	5.0	4.1	4.0	13.1	54.6	2.9	4.3	7.0	14.2	4.1
II.A.2. De Servicios Corrientes	6.9	2.3	2.1	2.4	6.8	2.1	2.2	3.9	8.3	0.5	2.5	7.6	10.6	32.6	2.1	8.4	6.8	17.3	2.4
Háberes	0.1													7.1					
Servicio Técnico																			
Fletes y Transportes																			
Gastos Portuarios																			
Cuota a Organismos Internacionales																			
Otros	6.8	2.3	2.1	2.4	6.8	2.1	2.2	3.9	8.3	0.5	1.3	1.8	3.6	25.5	2.1	8.4	6.8	17.3	0.8
II.B. Servicio Deuda Externa	61.7	14.8	18.5	5.9	39.2	19.8	12.7	32.1	64.6	12.7	21.0	8.1	41.8	207.3	6.8	18.4	33.5	58.7	12.0
II.B.1. Capital	39.7	10.4	11.0	3.6	25.0	10.4	9.7	24.6	44.7	9.0	11.7	3.6	24.3	133.7	3.8	11.7	25.5	41.0	8.2
Mediano y Largo Plazo	39.7	10.4	11.0	3.6	25.0	10.4	9.7	24.6	44.7	9.0	11.7	3.6	24.3	133.7	3.8	11.7	25.5	41.0	8.2
II.B.2. Intereses	22.0	4.4	7.5	2.3	14.2	9.4	3.0	7.5	19.9	3.7	9.3	4.4	17.4	73.5	2.9	6.7	8.0	17.7	3.7
Mediano y Largo Plazo	22.0	4.4	7.5	2.3	14.2	9.4	3.0	7.5	19.9	3.7	9.3	4.4	17.4	73.5	2.9	6.7	8.0	17.7	3.7
Corto Plazo -BCB																			
II.C Sector Privado-Bancos ⁽⁹⁾	238.6	87.3	118.3	95.0	300.6	92.4	63.8	40.5	196.7	63.6	57.6	64.2	185.4	821.3	133.9	131.9	97.0	362.8	41.3
Retiro Encaje Legal ⁽⁵⁾	120.8	20.6	31.7	30.7	83.0	36.5	35.7	23.6	95.8	28.5	19.4	34.8	82.7	382.4	75.3	34.8	41.1	151.2	35.8
Operaciones Bancarias	117.7	66.7	86.6	64.3	217.6	55.9	28.1	16.9	100.9	35.1	38.2	29.4	102.7	538.9	58.6	97.1	56.0	211.6	5.5
II.F Certificados de Depósito (CD)															4.8	4.0	9.0	17.7	0.1
II.G Letras de Tesorería (LT) ⁽⁶⁾	43.3	6.8			6.8	41.0			41.0	36.3	20.1			147.5				15.2	35.0
II.H Otros	23.4	2.8	2.6	11.1	16.6	3.6	1.9	17.0	22.5	20.6	3.2	75.5	99.2	161.7	3.0	5.6	2.3	10.9	1.8
Títulos Valores ⁽⁶⁾																			
Otros ⁽⁷⁾	23.4	2.8	2.6	11.1	16.6	3.6	1.9	17.0	22.5	20.6	3.2	75.5	99.2	161.7	3.0	5.6	2.3	10.9	1.8
III. FMI - SAF	1.3	0.8			0.8									2.1					
IV. FMI -ESAF	5.3	1.3		4.8	6.1	2.1	0.0	1.3	3.4	2.2		4.9	7.1	21.9	1.4			1.4	2.1
FLUJO NETO DE DIVISAS	(77.2)	(37.5)	26.3	48.0	36.8	(59.7)	13.4	61.2	14.9	(65.9)	(4.4)	122.6	52.3	26.8	(13.4)	(12.9)	(36.9)	(63.2)	(30.5)

FUENTE : BANCO CENTRAL DE BOLIVIA - ASESORÍA DE POLÍTICA ECONÓMICA - ÁREA DEL SECTOR EXTERNO

ELABORACIÓN : BANCO CENTRAL DE BOLIVIA - ASESORÍA DE POLÍTICA ECONÓMICA - ÁREA DEL SECTOR EXTERNO

NOTAS : (1) Mecanismo utilizado por el sector público y privado.

(2) No incluye operaciones con la República Argentina

(3) Incluye Fondos RAL

(4) Incluye transferencias

(5) A partir de Nov/94 se ajustan inversiones con títulos "T. Notes y T. Bills" del tesoro americano.

(6) Se refiere a la Venta Efectiva.

(7) Incluye redención anticipada y vencimientos de CDD en ME, a partir de Enero de 1995

(8) Se refiere a valores nominales netos.

(9) Desde Dic/95, se revisaron los datos por actualización de cifras referidas a operaciones con títulos valores.

Cifras de operaciones bancarias (I.D. y I.C.) revisadas. A partir del boletín No. 40 (abril de 1998) hasta el boletín No. 51 (marzo de 1999)

Las cifras de los trimestres I, II y IV de 1998 y I de 1999 fueron registradas en base a operaciones netas diarias (ingresos menos egresos).

A partir del boletín No. 52 dichos rubros se registran en términos brutos.

DEUDA EXTERNA PÚBLICA A MEDIANO Y LARGO PLAZO
AL 30 DE ABRIL DE 2000

(En millones de \$us)

ACREEDOR	1	2		3		4		5		6	7	8	9	10		11	12
	Saldo al 31-12-99	DESEMBOLSOS		AMORTIZACIÓN		Intereses y		Variación		Saldo al	Participación	M O R A	Transferencias	Saldo			
		Efectivos	Por Reorga- nización	Efectiva	Reprogramada y/o Condonada	Comisiones	Cambiaria	30-04-2000	sobre Saldo %	Capital	Intereses	Netas	Por Desembolsar				
A. FMI	246.7	15.1		4.8	3.1 ⁽¹⁾		(9.5)	244.4	5.5					10.3	74.0		
B. MULTILATERAL	2,826.8	43.5		44.3	5.2 ⁽¹⁾	18.8	(69.7)	2,751.1	62.2				(19.6)	1,096.2			
BID	1,397.0	12.2		22.0	0.9	10.3	(28.7)	1,357.6	30.7				(20.1)	495.7			
IDA	1,095.6	22.9			3.5	0.2	(39.0)	1,076.0	24.3				22.7	360.6			
BIRF	10.3			4.4		1.1	(0.2)	5.7	0.1				(5.5)				
CAF	208.7	6.8		17.0		6.3		198.5	4.5				(16.5)	76.9			
FONPLATA	53.6			0.4		0.6		53.2	1.2				(1.0)	105.7			
FIDA	38.1				0.8		(1.4)	35.9	0.8					13.0			
OTROS	23.5	1.6		0.5		0.3	(0.4)	24.2	0.5				0.8	44.3			
C. BILATERAL	1,473.3	17.3		8.1		8.4	(76.1)	1,406.4	31.8	18.6	2.6		0.8	99.5			
JAPÓN	587.3	0.5		2.1		1.2	(21.1)	564.6	12.8				(2.8)	17.3			
ALEMANIA	356.4	3.3				1.1	(34.1)	325.6	7.4				2.2	50.9			
BÉLGICA	62.4					0.2	(5.9)	56.5	1.3				(0.2)				
ESPAÑA	128.6	13.2		3.8		2.6	(0.5)	137.5	3.1				6.8	2.0			
AUSTRIA	68.4					0.1	(6.6)	61.8	1.4	0.7	0.3		(0.1)				
ITALIA	69.1	0.3				0.4	(2.2)	67.2	1.5				(0.1)	9.4			
FRANCIA	45.2			0.3		1.1	(4.2)	40.7	0.9				(1.4)	6.8			
EE.UU.	61.0			0.2		0.7		60.8	1.4				(0.9)				
REINO UNIDO	18.6					0.2	(0.2)	18.4	0.4				(0.2)				
HOLANDA	13.9					0.3	(1.4)	12.5	0.3				(0.3)				
OTROS	62.4			1.7		0.5	0.1	60.8	1.4	17.9	2.3		(2.2)	13.1			
C. PRIVADO	27.0	0.8		4.7		0.8	(0.2)	22.9	0.5	0.1			(4.7)	1.4			
T O T A L (A+B+C+D)	4,573.8	76.7		61.9	8.3	28.0	(155.5)	4,424.8	100.0	18.7	2.6		(13.2)	1,271.1			

FUENTE : BANCO CENTRAL DE BOLIVIA - GERENCIA DE ASUNTOS INTERNACIONALES - SUBGERENCIA DE OPERACIONES INTERNACIONALES

ELABORACIÓN : BANCO CENTRAL DE BOLIVIA - SECRETARÍA GENERAL - DEPARTAMENTO DE COMUNICACIÓN INSTITUCIONAL

NOTAS : 8 = 1+2+3-4-5+7 y 11 = 2-4-6.

(1) = Iniciativa HIPC.

Cuadro No. 20

**DEUDA EXTERNA PÚBLICA A MEDIANO Y LARGO PLAZO
AL 30 DE ABRIL DE 2000**

(En millones de \$us)

D E U D O R	1	2	3	4	5	6	7	8	9	10		11	12
	Saldo al 31-12-99	DESEMBOLSOS		AMORTIZACIÓN		Intereses y Comisiones	Variación Cambiaría	Saldo al 30-04-2000	Participación sobre Saldo %	Capital	Intereses	Transferencias Netas	Saldo Por Desembolsar
		Efectivos	Por Reorga- nización	Efectiva	Reprogramada y/o Condonada ⁽¹⁾								
TGN	3,203.7	40.8		38.3	2.8	19.3	(107.1)	3,096.3	70.0	18.0	2.6	(16.8)	1,077.4
BCB	644.0	15.2		12.3	4.2	2.8	(22.2)	620.5	14.0			0.1	74.0
TRANSREDES	121.3			5.4	0.9	1.2	(2.3)	112.7	2.5			(6.6)	
FNDR	144.3	3.7				1.3	(3.9)	144.1	3.3			2.4	55.9
FONDESIF	90.9	12.0				1.4	(2.0)	100.9	2.3			10.6	0.6
ENDE	71.7	0.1		0.3		0.1	(2.3)	69.2	1.6			(0.3)	0.1
EMPRESA CORANI	23.6						(2.2)	21.4	0.5				
YPFB	24.7			0.3	0.1	0.1	(0.9)	23.4	0.5			(0.4)	
ENFE	24.6			0.3	0.1	0.1	(1.5)	22.7	0.5			(0.4)	
EMPRESA GUARACACHI	22.6			0.9		0.2	(1.4)	20.3	0.5			(1.1)	
ALCALDÍA SANTA CRUZ	17.1			0.3		0.1	(0.1)	16.7	0.4	0.7		(0.4)	9.8
PREFECTURA SANTA CRUZ	12.9	0.4		0.5			(0.8)	12.0	0.3			(0.1)	9.4
SAMAPA	14.9						(0.3)	14.6	0.3				
ELAPAS	11.9	1.6					(1.3)	12.2	0.3			1.6	12.0
BISA	3.4			0.2			(0.2)	3.0	0.1			(0.2)	
O T R O S	142.2	2.9		3.1	0.2	1.4	(7.0)	134.8	3.0		0.1	(1.6)	31.9
T O T A L	4,573.8	76.7		61.9	8.3	28.0	(155.5)	4,424.8	100.0	18.7	2.7	(13.2)	1,271.1

FUENTE : BANCO CENTRAL DE BOLIVIA - GERENCIA DE ASUNTOS INTERNACIONALES - SUBGERENCIA DE OPERACIONES INTERNACIONALES

ELABORACIÓN : BANCO CENTRAL DE BOLIVIA - SECRETARÍA GENERAL - DEPARTAMENTO DE COMUNICACIÓN INSTITUCIONAL

NOTAS (1) = Iniciativa HIPC. Club de París VII (Alemania, Austria, Bélgica, Holanda, Reino Unido, Estados Unidos y Francia)

TIPO DE CAMBIO
TASAS Y PRECIOS

BOLSÍN - PRINCIPALES INDICADORES

PERÍODO	TIPO DE CAMBIO									OFERTA ⁽⁴⁾ En \$us	DEMANDA ⁽⁴⁾ En \$us	VENTA ⁽⁴⁾ EFECTIVA En \$us
	PRECIO			PROMEDIO OFICIAL		PARALELO		FIN DE MES				
	BASE	MÁXIMO	MÍNIMO	VENTA ⁽¹⁾	COMPRA ⁽²⁾	VENTA ⁽³⁾	COMPRA ⁽³⁾	COMPRA ⁽²⁾	VENTA			
1997												
DIC	5.3550	5.3541	5.3541	5.3550	5.3450	5.3450	5.3450	5.3600	5.3700	315,000,000	126,303,000	93,238,000
PROMEDIO ANUAL	5.2589	5.2385	5.2385	5.2643	5.2543	5.2725	5.2543			3,735,000,000	911,498,630	756,078,000
1998												
ENE	5.3781	5.3771	5.3767	5.3781	5.3681	5.3881	5.3681	5.3800	5.3900	315,000,000	76,500,000	66,235,000
FEB	5.4039	5.3978	5.3978	5.4039	5.3939	5.4139	5.3939	5.4000	5.4100	270,000,000	30,520,000	25,570,000
MAR	5.4363	5.4325	5.4325	5.4377	5.4277	5.4474	5.4274	5.4400	5.4500	330,000,000	60,980,000	47,755,000
ABR	5.4729	5.4700	5.4700	5.4729	5.4629	5.4829	5.4629	5.4700	5.4800	315,000,000	54,055,000	36,125,000
MAY	5.4925	5.4905	5.4910	5.4925	5.4825	5.5025	5.4825	5.4900	5.5000	300,000,000	16,655,000	7,800,000
JUN	5.5000	5.5086	5.5086	5.5090	5.4990	5.5190	5.4990	5.5100	5.5200	315,000,000	31,420,000	27,915,000
JUL	5.5310	5.5314	5.5314	5.5323	5.5223	5.5423	5.5223	5.5300	5.5400	330,000,000	10,300,000	9,960,000
AGO	5.5470	5.5465	5.5465	5.5470	5.5370	5.5570	5.5370	5.5400	5.5500	300,000,000	17,070,000	14,020,000
SEP	5.5677	5.5636	5.5636	5.5677	5.5577	5.5777	5.5577	5.5700	5.5800	330,000,000	35,025,000	24,150,000
OCT	5.5943	5.5929	5.5929	5.5943	5.5843	5.6043	5.5843	5.5900	5.6000	315,000,000	57,305,000	49,305,000
NOV	5.6137	5.6121	5.6121	5.6137	5.6037	5.6237	5.6037	5.6100	5.6200	285,000,000	26,320,000	12,400,000
DIC	5.6373	5.6359	5.6355	5.6373	5.6273	5.6473	5.6273	5.6400	5.6500	330,000,000	71,200,551	51,965,550
PROMEDIO ANUAL	5.5146	5.5132	5.5132	5.5155	5.5055	5.5255	5.5055			3,735,000,000	487,350,551	373,200,550
1999												
ENE	5.6575	5.6565	5.6565	5.6575	5.6405	5.6675	5.6405	5.6500	5.6700	300,000,000	64,146,787	49,305,575
FEB	5.6822	5.6750	5.6750	5.6822	5.6628	5.6928	5.6628	5.6800	5.7000	270,000,000	1,185,000	185,000
MAR	5.7130	5.7117	5.7117	5.7130	5.6930	5.7230	5.6930	5.7100	5.7300	345,000,000	44,945,000	33,515,000
ABR	5.7448	5.7438	5.7438	5.7448	5.7248	5.7548	5.7248	5.7400	5.7600	315,000,000	31,060,000	21,590,000
MAY	5.7715	5.7725	5.7725	5.7755	5.7555	5.7855	5.7555	5.7700	5.7900	300,000,000	6,497,124	4,835,000
JUN	5.7995	5.7981	5.7981	5.7995	5.7795	5.8095	5.7795	5.7900	5.8100	315,000,000	68,970,000	61,915,000
JUL	5.8352	5.8329	5.8329	5.8381	5.8181	5.8481	5.8181	5.8300	5.8500	315,000,000	38,880,000	24,430,000
AGO	5.8714	5.8671	5.8671	5.8714	5.8514	5.8814	5.8514	5.8700	5.8900	315,000,000	30,570,000	19,270,000
SEP	5.9068	5.9050	5.9050	5.9068	5.8868	5.9168	5.8868	5.9100	5.9300	330,000,000	42,417,000	23,482,000
OCT	5.9395	5.9381	5.9381	5.9395	5.9195	5.9495	5.9195	5.9400	5.9600	315,000,000	29,405,000	22,790,000
NOV	5.9671	5.9667	5.9667	5.9671	5.9471	5.9771	5.9471	5.9600	5.9800	315,000,000	5,328,000	4,428,000
DIC	5.9904	5.9896	5.9896	5.9904	5.9704	6.0004	5.9704	5.9800	6.0000	330,000,000	43,740,000	43,290,000
PROMEDIO ANUAL	5.8232	5.8214	5.8214	5.8239	5.8041	5.8339	5.8041			3,765,000,000	407,143,911	309,035,575
2000												
ENE	6.0167	6.0148	6.0152	6.0167	5.9967	6.0267	5.9967	6.0100	6.0300	315,000,000	81,459,000	81,459,000
FEB	6.0490	6.0471	6.0471	6.0490	6.0290	6.0590	6.0290	6.0400	6.0600	315,000,000	13,610,000	8,765,000
MAR	6.0857	6.0843	6.0843	6.0857	6.0657	6.0957	6.0657	6.0800	6.1000	315,000,000	37,100,000	28,200,000
ABR	6.1168	6.1153	6.1153	6.1168	6.0968	6.1268	6.0968	6.1100	6.1300	315,000,000	24,955,000	10,450,000
PROMEDIO ANUAL	6.0671	6.0654	6.0655	6.0671	6.0471	6.0771	6.0471			1,260,000,000	157,124,000	128,874,000

FUENTE : BANCO CENTRAL DE BOLIVIA - ASESORÍA DE POLÍTICA ECONÓMICA - ÁREA DEL SECTOR EXTERNO

ELABORACIÓN : BANCO CENTRAL DE BOLIVIA - ASESORÍA DE POLÍTICA ECONÓMICA - ÁREA DEL SECTOR EXTERNO

NOTAS : (1) Este promedio esta calculado con los tipos de cambio de los días hábiles en que se efectúa el Bolsín.

(2) El precio oficial de compra es fijado por RS N° 042/89, 051/89 y DS N° 22139 del 21/Feb/89 (Art. Quinto)

(3) Sólo es de referencia

(4) Para estas columnas, el promedio anual se refiere al monto total del año acumulado (oferta, demanda y venta efectiva).

PROMEDIO DEL TIPO DE CAMBIO OFICIAL Y PARALELO ⁽¹⁾

(En bolivianos por \$us)

Fin de periodo	MERCADO OFICIAL				MERCADO PARALELO ⁽²⁾			
	Compra	Variación %	Venta	Variación %	Compra	Variación %	Venta	Variación %
1996	5.0726		5.0826		5.0726		5.0926	
1997	5.2488	3.47	5.2588	3.47	5.2488		5.2688	
1998								
ENE	5.3674	0.42	5.3774	0.41	5.3674	0.42	5.3874	0.41
FEB	5.3946	0.51	5.4046	0.51	5.3946	0.51	5.4146	0.50
MAR	5.4274	0.61	5.4374	0.61	5.4274	0.61	5.4474	0.61
ABR	5.4627	0.65	5.4727	0.65	5.4627	0.65	5.4827	0.65
MAY	5.4813	0.34	5.4913	0.34	5.4813	0.34	5.5013	0.34
JUN	5.5000	0.34	5.5100	0.34	5.5000	0.34	5.5200	0.34
JUL	5.5216	0.39	5.5316	0.39	5.5216	0.39	5.5416	0.39
AGO	5.5365	0.27	5.5465	0.27	5.5365	0.27	5.5565	0.27
SEP	5.5577	0.38	5.5677	0.38	5.5577	0.38	5.5777	0.38
OCT	5.5842	0.48	5.5942	0.48	5.5842	0.48	5.6042	0.48
NOV	5.6033	0.34	5.6133	0.34	5.6033	0.34	5.6233	0.34
DIC	5.6265	0.41	5.6365	0.41	5.6265	0.41	5.6465	0.41
PROMEDIO	5.5053		5.5153	4.88	5.5053		5.5253	
1999								
ENE	5.6410	0.26	5.6574	0.37	5.6410	0.26	5.6674	0.37
FEB	5.6632	0.39	5.6832	0.46	5.6632	0.39	5.6932	0.46
MAR	5.6929	0.52	5.7129	0.52	5.6929	0.52	5.7229	0.52
ABR	5.7230	0.53	5.7430	0.53	5.7230	0.53	5.7530	0.53
MAY	5.7539	0.54	5.7739	0.54	5.7539	0.54	5.7839	0.54
JUN	5.7787	0.43	5.7987	0.43	5.7787	0.43	5.8087	0.43
JUL	5.8177	0.67	5.8377	0.67	5.8177	0.67	5.8477	0.67
AGO	5.8513	0.58	5.8713	0.58	5.8513	0.58	5.8813	0.57
SEP	5.8863	0.60	5.9063	0.60	5.8863	0.60	5.9163	0.60
OCT	5.9203	0.58	5.9403	0.58	5.9203	0.58	5.9503	0.57
NOV	5.9470	0.45	5.9670	0.45	5.9470	0.45	5.9770	0.45
DIC	5.9703	0.39	5.9903	0.39	5.9703	0.39	6.0003	0.39
PROMEDIO	5.8038		5.8235	5.59	5.8038		5.8335	
2000								
ENE	5.9955	0.42	6.0155	0.42	5.9955	0.42	6.0255	0.42
FEB	6.0279	0.54	6.0479	0.54	6.0279	0.54	6.0579	0.54
MAR	6.0635	0.59	6.0835	0.59	6.0635	0.59	6.0935	0.59
ABR	6.0957	0.53	6.1157	0.53	6.0957	0.53	6.1257	0.53
PROMEDIO	6.0457		6.0657		6.0457		6.0757	

FUENTE : BANCO CENTRAL DE BOLIVIA - ASESORÍA DE POLÍTICA ECONÓMICA - ÁREA SECTOR EXTERNO

ELABORACIÓN : BANCO CENTRAL DE BOLIVIA - ASESORÍA DE POLÍTICA ECONÓMICA

NOTAS : (1) El promedio mensual considera las cotizaciones de todos los días del mes y el promedio anual, los promedios mensuales

(2) Sólo es de referencia

TIPO DE CAMBIO OFICIAL Y PARALELO DE PAÍSES LIMÍTROFES

(En moneda nacional por \$us)

PAÍS (1)	TIPO DE CAMBIO	1 9 9 9												2000				
		ENE	FEB	MAR	ABR	MAY	JUN	JUL	AGO	SEP	OCT	NOV	DIC	ENE	FEB	MAR	ABR	
ARGENTINA (2)	OFICIAL	Compra	1.00	1.00	1.00	1.00	1.00	1.00	1.00	1.00	1.00	1.00	1.00	1.00	1.00	1.00	1.00	1.00
		Venta	1.00	1.00	1.00	1.00	1.00	1.00	1.00	1.00	1.00	1.00	1.00	1.00	1.00	1.00	1.00	1.00
		Promedio	1.00	1.00	1.00	1.00	1.00	1.00	1.00	1.00	1.00	1.00	1.00	1.00	1.00	1.00	1.00	1.00
	PARALELO	Compra	1.00	1.00	1.00	1.00	1.00	1.00	1.00	1.00	1.00	1.00	1.00	1.00	1.00	1.00	1.00	1.00
		Venta	1.00	1.00	1.00	1.00	1.00	1.00	1.00	1.00	1.00	1.00	1.00	1.00	1.00	1.00	1.00	1.00
		Promedio	1.00	1.00	1.00	1.00	1.00	1.00	1.00	1.00	1.00	1.00	1.00	1.00	1.00	1.00	1.00	1.00
	BRECHA	Compra																
		Venta																
		Promedio																
BOLIVIA (3)	OFICIAL	Compra	5.64	5.66	5.69	5.72	5.76	5.78	5.82	5.85	5.89	5.92	5.95	5.97	6.00	6.03	6.06	6.10
		Venta	5.66	5.68	5.71	5.74	5.78	5.80	5.84	5.87	5.91	5.94	5.97	5.99	6.02	6.05	6.08	6.12
		Promedio	5.65	5.67	5.70	5.73	5.77	5.79	5.83	5.86	5.90	5.93	5.96	5.98	6.01	6.04	6.07	6.11
	PARALELO	Compra	5.64	5.66	5.69	5.72	5.76	5.78	5.82	5.85	5.89	5.92	5.95	5.97	6.00	6.03	6.06	6.10
		Venta	5.67	5.69	5.72	5.75	5.79	5.81	5.85	5.88	5.92	5.95	5.98	6.00	6.03	6.06	6.09	6.13
		Promedio	5.65	5.68	5.71	5.74	5.77	5.79	5.83	5.87	5.90	5.93	5.96	5.99	6.01	6.04	6.08	6.11
	BRECHA	Compra																
		Venta	0.01	0.01	0.01	0.01	0.01	0.01	0.01	0.01	0.01	0.01	0.01	0.01	0.01	0.01	0.01	0.01
		Promedio	0.00	0.00	0.00	0.00	0.00	0.00	0.00	0.00	0.00	0.00	0.00	0.00	0.00	0.00	0.00	0.00
BRASIL (4)(5)	OFICIAL	Compra	1.48	1.90	1.90	1.69	1.68	1.76	1.80	1.88	1.90	1.97	1.93	1.84	1.80	1.77	1.74	1.77
		Venta	1.50	1.92	1.91	1.70	1.69	1.77	1.80	1.88	1.90	1.97	1.93	1.85	1.81	1.78	1.74	1.77
		Promedio	1.49	1.91	1.90	1.70	1.68	1.76	1.80	1.88	1.90	1.97	1.93	1.84	1.80	1.78	1.74	1.77
	PARALELO	Compra																
		Venta																
		Promedio																
	BRECHA	Compra																
		Venta																
		Promedio																
CHILE	OFICIAL	Compra	475.51	493.33	492.05	481.88	485.49	502.65	516.39	513.04	524.45	537.93	543.37	537.27	520.09	512.48	504.35	508.05
		Venta	476.09	493.79	492.49	482.27	485.93	503.23	516.88	513.39	524.79	538.29	543.70	537.66	520.42	512.79	504.79	508.35
		Promedio	475.80	493.56	492.27	482.07	485.71	502.94	516.64	513.21	524.62	538.11	543.53	537.47	520.25	512.64	504.57	508.20
	PARALELO	Compra	475.51	493.33	492.05	481.88	485.49	502.65	516.39	513.04	524.45	537.93	543.37	537.27	520.09	512.48	504.35	508.05
		Venta	476.09	493.79	492.49	482.27	485.93	503.23	516.88	513.39	524.79	538.29	543.70	537.66	520.42	512.79	504.79	508.35
		Promedio	475.80	493.56	492.27	482.07	485.71	502.94	516.64	513.21	524.62	538.11	543.53	537.47	520.25	512.64	504.57	508.20
	BRECHA	Compra																
		Venta																
		Promedio																
PERÚ (6)	OFICIAL	Compra	3.24	3.39	3.38	3.34	3.33	3.34	3.32	3.36	3.41	3.47	3.48	3.48	3.50	3.46	3.44	3.48
		Venta	3.25	3.40	3.38	3.35	3.33	3.34	3.32	3.36	3.42	3.47	3.49	3.49	3.50	3.46	3.45	3.48
		Promedio	3.24	3.40	3.38	3.35	3.33	3.34	3.32	3.36	3.42	3.47	3.48	3.48	3.50	3.46	3.45	3.48
	PARALELO	Compra	3.24	3.39	3.38	3.34	3.33	3.34	3.32	3.36	3.41	3.47	3.48	3.48	3.50	3.46	3.44	3.48
		Venta	3.25	3.40	3.38	3.35	3.33	3.34	3.32	3.36	3.42	3.47	3.49	3.49	3.50	3.46	3.45	3.48
		Promedio	3.24	3.40	3.38	3.35	3.33	3.34	3.32	3.36	3.42	3.47	3.48	3.48	3.50	3.46	3.45	3.48
	BRECHA	Compra																
		Venta																
		Promedio																

FUENTE : AGENCIA REUTERS
 ELABORACIÓN : BANCO CENTRAL DE BOLIVIA - ASESORÍA DE POLÍTICA ECONÓMICA - ÁREA DEL SECTOR EXTERNO
 NOTAS : (1) En pesos argentinos para la Argentina, bolivianos para Bolivia, real para el Brasil, pesos chilenos para Chile y nuevo sol para el Perú.
 (2) A partir de enero 1992, se eliminan 4 dígitos en la moneda argentina.
 (3) Los tipos de cambio presentados corresponden al promedio mensual, considerando solamente los días en que se efectúa el Bolsín.
 (4) A partir de agosto 1993, se eliminan 3 dígitos en la moneda del Brasil.
 (5) A partir de julio 1994, se eliminan 3 dígitos en la nueva moneda del Brasil, el real.
 (6) A partir de enero 1991, se eliminan 6 dígitos en la moneda peruana.

ÍNDICE DEL TIPO DE CAMBIO EFECTIVO Y REAL ⁽¹⁾ BASE 1996 = 100

Período		ARGENTINA	BRASIL	CHILE	PERÚ	ALEMANIA	REINO UNIDO	JAPÓN	EEUU	ÍNDICE REER
1990	DIC	84.3306	47.9229	78.7349	77.6305	101.0153	123.4142	90.1128	100.6104	86.98
1991	DIC	86.0219	45.5609	81.7213	97.5234	100.5391	121.4325	96.8244	100.6064	89.87
1992	DIC	100.2481	42.7888	89.3113	89.1545	97.1898	99.8914	97.5227	102.7140	89.36
1993	DIC	107.5705	57.3877	87.8011	94.9378	94.1595	99.6982	109.8493	105.4774	95.41
1994	DIC	106.9178	99.0656	100.1012	104.4360	104.0909	104.5966	119.8499	104.6832	105.33
1995	DIC	102.4338	100.4987	100.0837	101.4728	107.2313	99.9849	108.2249	100.2094	101.84
1996	DIC	100.1519	99.9382	99.8200	98.2553	97.3270	109.2806	93.8644	100.7208	99.90
1997	DIC	97.4955	94.7935	98.8228	96.9505	83.0617	106.7719	82.5079	99.3464	95.87
1998										
	ENE	97.1134	93.9288	95.6146	95.3474	80.7593	104.3406	83.2688	98.5219	94.78
	FEB	97.0078	93.4648	95.3659	94.7577	81.1810	104.8842	83.5953	98.2548	94.65
	MAR	97.3964	93.8446	95.6754	96.4455	80.1168	108.1690	80.1010	98.9556	94.91
	ABR	97.6691	93.9089	96.6936	96.8458	82.7222	108.7766	80.9909	99.4050	95.56
	MAY	97.6514	94.1590	96.5204	96.0696	83.3550	106.4979	77.3598	99.6424	94.98
	JUN	97.9677	93.9028	94.7456	94.4410	82.6987	109.3423	77.1169	99.8972	94.85
	JUL	98.4030	93.2549	95.2999	95.3850	84.3869	107.1080	73.7240	100.1511	94.56
	AGO	98.5706	91.9332	93.8870	93.1847	85.0219	110.2102	75.1076	100.4244	94.59
	SEP	99.1214	91.4420	96.6022	92.0233	89.9337	112.9397	79.6442	101.1404	96.01
	OCT	98.1405	90.4050	97.3410	90.3394	90.5513	111.1508	92.8912	100.7530	97.01
	NOV	98.2270	89.9110	96.9726	89.4147	88.1760	109.3285	88.2255	101.0819	96.10
	DIC	98.8953	90.3285	96.8908	89.4732	90.1286	111.2964	95.6791	101.7213	97.54
1999										
	ENE	99.5633	55.0519	94.4703	84.8290	87.9628	109.7384	93.4424	102.1766	91.25
	FEB	99.5500	54.7494	92.0542	81.9304	85.5204	107.1931	90.9191	102.4520	90.12
	MAR	99.7406	66.0071	96.4574	86.5841	84.2065	109.1430	91.8955	103.7390	93.54
	ABR	100.3142	69.4957	97.2972	87.6548	83.6645	110.3517	92.2393	105.1974	94.87
	MAY	100.2553	67.1620	95.9622	88.7656	83.2149	110.6860	91.2729	105.6493	94.56
	JUN	100.2202	65.5978	91.5682	88.6420	82.1745	108.5693	91.6911	105.6228	93.77
	JUL	100.8984	65.9574	92.7358	89.3853	85.9386	112.1144	96.2815	106.4575	95.33
	AGO	100.6814	61.4609	92.5564	88.5160	85.1303	111.5903	101.8157	106.8861	95.04
	SEP	100.3993	61.8111	90.1190	86.7182	85.3953	114.6912	105.4959	107.3108	95.36
	OCT	100.3478	61.5811	87.6213	85.7289	83.7773	114.2648	107.0927	107.4648	95.03
	NOV	100.2953	63.1356	88.2411	86.3754	81.1910	111.7772	109.3054	107.8128	95.39
	DIC	99.9776	67.5554	91.2092	85.9892	80.5466	113.1570	108.4298	107.5383	96.17
2000										
	ENE	100.7917	67.6840	93.4340	86.5377	79.1778	113.2757	103.5655	107.7613	96.02
	FEB	100.8687	69.4571	97.0875	87.7495	78.8174	111.7043	100.4322	108.4907	96.53 ^(p)
	MAR	100.4132	70.2572	97.8440	87.5069	77.6234	112.5090	107.2076	109.4119	97.56 ^(p)
	ABR	99.8468	67.8986	95.2997	87.7207	73.5898	111.2040	n.d.	109.0125	n.d.
PARTICIPACIÓN NORMALIZADA										
EN EL COMERCIO EXTERIOR		9.90	11.15	7.92	11.96	6.21	8.11	10.70	34.05	100.00

FUENTE : INE - AGENCIA REUTERS - PÁGINAS WEB DE BANCOS CENTRALES E INSTITUTOS DE ESTADÍSTICA
ELABORACIÓN : BANCO CENTRAL DE BOLIVIA - ASESORÍA DE POLÍTICA ECONÓMICA - ÁREA DE INVESTIGACIONES

NOTAS : (1) Cálculo con el Modelo de Tipo de Cambio Efectivo y Real (REER), con base en el tipo de cambio paralelo de fin de período e índices de precios al consumidor.

- El índice con respecto a cada país refleja el índice del tipo de cambio paralelo de Bolivia expresado en las monedas de los otros países, a través de sus equivalencias con el dólar estadounidense deflactado por el cociente de los respectivos índices de precios al consumidor de Bolivia y ese país (el año 1996 es la base de todos los índices). El índice REER es el promedio geométrico de los índices de los ocho principales socios comerciales de Bolivia, por la participación comercial porcentual de cada uno de ellos.

- Aumentos en los índices del tipo de cambio efectivo y real implican ganancias de competitividad del país; por el contrario, caídas en los índices reflejan pérdidas de competitividad con relación a los principales socios comerciales.

(p) Cifras preliminares
n.d. = No disponible.

COTIZACIÓN DE MONEDAS EXTRANJERAS ⁽¹⁾

(Fin de periodo)

(En bolivianos por unidad monetaria)

Fin de:	EEUU	Gran Bretaña	Alemania	Francia	Japón	Italia	Bélgica	Suiza	Suecia	España	Argentina	Brasil	Chile	Perú
	\$us	£	DM	FRF	YEN	Lira	FRB	FRS	KRS	PTA	\$ ARG	CR \$	\$	\$/P
1996	5.1900	8.7542	3.3323	0.9886	0.0446	0.0034	0.1617	3.8422	0.7536	0.0395	5.1810	4.9880	0.0122	1.9985
1997	5.3600	8.8735	2.9978	0.8955	0.0412	0.0031	0.1452	3.6877	0.6791	0.0354	5.3611	4.8029	0.0122	1.9655
1998														
ENE	5.3900	8.8151	2.9436	0.8782	0.0428	0.0030	0.1427	3.6544	0.6640	0.0347	5.3808	4.7916	0.0119	1.9429
FEB	5.4100	8.8765	2.9765	0.8879	0.0425	0.0030	0.1442	3.6785	0.6726	0.0351	5.4010	4.7809	0.0120	1.9231
MAR	5.4500	9.1229	2.9461	0.8791	0.0412	0.0030	0.1428	3.5719	0.6859	0.0347	5.4409	4.7887	0.0120	1.9359
ABR	5.4800	9.1376	3.0482	0.9088	0.0414	0.0031	0.1479	3.6540	0.7052	0.0359	5.4709	4.7823	0.0121	1.9377
MAY	5.5000	8.9256	3.0857	0.9199	0.0396	0.0031	0.1495	3.7201	0.7031	0.0363	5.4909	4.7756	0.0121	1.9169
JUN	5.5200	9.1758	3.0395	0.9069	0.0389	0.0031	0.1473	3.6100	0.6893	0.0358	5.5108	4.7664	0.0118	1.8786
JUL	5.5400	9.0443	3.1064	0.9268	0.0385	0.0032	0.1509	3.7114	0.6960	0.0366	5.5309	4.7595	0.0119	1.8906
AGO	5.5500	9.3194	3.1567	0.9403	0.0391	0.0032	0.1516	3.8499	0.6911	0.0368	5.5433	4.7109	0.0117	1.8381
SEP	5.5800	9.5191	3.3303	0.9929	0.0414	0.0034	0.1612	4.0202	0.7131	0.0391	5.5708	4.7028	0.0120	1.8277
OCT	5.6000	9.3532	3.3787	1.0076	0.0481	0.0034	0.1635	4.1352	0.7170	0.0398	5.5918	4.6861	0.0121	1.8214
NOV	5.6200	9.2705	3.2759	0.9767	0.0456	0.0033	0.1588	3.9697	0.6864	0.0385	5.6130	4.6738	0.0120	1.8004
DIC	5.6500	9.3782	3.3571	1.0008	0.0491	0.0034	0.1639	4.0802	0.6943	0.0395	5.6454	4.6693	0.0119	1.7871
1999														
ENE	5.6700	9.2891	3.2904	0.9810	0.0485	0.0033	0.1595	3.9921	0.7262	0.0387	5.6409	2.9375	0.0116	1.6907
FEB	5.7000	9.1079	3.2090	0.9568	0.0475	0.0032	0.1556	3.9513	0.6992	0.0377	5.6813	2.7980	0.0114	1.6364
MAR	5.7300	9.2017	3.1296	0.9332	0.0475	0.0032	0.1517	3.8322	0.6842	0.0368	5.7108	3.2816	0.0118	1.7121
ABR	5.7600	9.2288	3.1074	0.9265	0.0482	0.0031	0.1507	3.7788	0.6839	0.0365	5.7408	3.4413	0.0119	1.7206
MAY	5.7900	9.2464	3.0770	0.9175	0.0474	0.0031	0.1492	3.7772	0.6711	0.0362	5.7745	3.3547	0.0117	1.7359
JUN	5.8100	9.1135	3.0604	0.9125	0.0478	0.0031	0.1484	3.7355	0.6853	0.0360	5.7909	3.2657	0.0112	1.7367
JUL	5.8500	9.4300	3.1984	0.9537	0.0505	0.0032	0.1551	3.9185	0.7126	0.0376	5.8305	3.2534	0.0113	1.7502
AGO	5.8900	9.3263	3.1414	0.9367	0.0530	0.0032	0.1523	3.8384	0.7052	0.0369	5.8709	3.0446	0.0114	1.7393
SEP	5.9300	9.7008	3.2109	0.9574	0.0552	0.0032	0.1557	3.9250	0.7222	0.0377	5.9010	3.0649	0.0111	1.7047
OCT	5.9600	9.7309	3.1944	0.9525	0.0566	0.0032	0.1549	3.8953	0.7211	0.0376	5.9409	3.0122	0.0108	1.7013
NOV	5.9800	9.5592	3.0769	0.9174	0.0583	0.0031	0.1492	3.7520	0.7025	0.0362	5.9610	3.1042	0.0109	1.7068
DIC	6.0000	9.6445	3.0722	0.9160	0.0584	0.0031	0.1490	3.7408	0.7015	0.0361	5.9810	3.3333	0.0113	1.7040
2000														
ENE	6.0300	9.7578	3.0028	0.8960	0.0562	0.0030	0.1455	3.6473	0.6807	0.0353	6.0131	3.3519	0.0116	1.7231
FEB	6.0600	9.6199	2.9962	0.8934	0.0553	0.0030	0.1453	3.6482	0.6957	0.0352	6.0410	3.4009	0.0121	1.7477
MAR	6.1000	9.7031	2.9908	0.8918	0.0577	0.0030	0.1450	3.6719	0.7052	0.0352	6.0810	3.4783	0.0121	1.7436
ABR	6.1300	9.6196	2.8425	0.8475	0.0575	0.0029	0.1378	3.5381	0.6819	0.0334	6.1110	3.3813	0.0119	1.7558

FUENTE : BANCO CENTRAL DE BOLIVIA - ASESORÍA DE POLÍTICA ECONÓMICA - REUTERS

ELABORACIÓN : BANCO CENTRAL DE BOLIVIA - ASESORÍA DE POLÍTICA ECONÓMICA - ÁREA DEL SECTOR EXTERNO

NOTAS

(1) Tipo de venta oficial a la vista fijado por el Banco Central de Bolivia para el dólar de EEUU. Para el resto de monedas, la fuente es Reuter que proporciona cotizaciones en dólares(\$us), y que son convertidas a bolivianos (Bs) en este cuadro.

ÍNDICE DE PRECIOS AL CONSUMIDOR - IPC

(Base 1991 = 100) (Variaciones Porcentuales)

PERÍODO	GENERAL				LA PAZ				SANTA CRUZ				COCHABAMBA				EL ALTO									
	ÍNDICE	VARIACIÓN		EN EL AÑO	EN 12 MESES	ÍNDICE	VARIACIÓN		EN EL AÑO	EN 12 MESES	ÍNDICE	VARIACIÓN		EN EL AÑO	EN 12 MESES	ÍNDICE	VARIACIÓN		EN EL AÑO	EN 12 MESES						
		MENSUAL	ACUMULADA				MENSUAL	ACUMULADA				MENSUAL	ACUMULADA				MENSUAL	ACUMULADA			MENSUAL	ACUMULADA	MENSUAL	ACUMULADA	MENSUAL	ACUMULADA
1996	167.58	0.17	7.95	7.95	164.79	0.50	7.36	7.36	166.87	0.14	8.44	8.44	175.91	0.05	8.61	8.61	162.77	(0.04)	7.19	7.19						
1997	178.86	3.05	6.73	6.73	174.98	3.23	6.18	6.18	181.59	3.42	8.82	8.82	186.18	2.38	5.84	5.84	169.38	2.64	4.06	4.06						
1998																										
ENE	181.36	1.40	1.40	8.23	176.42	0.82	0.82	7.39	184.24	1.46	1.46	9.54	190.31	2.21	2.21	8.07	172.07	1.59	1.59	7.59						
FEB	182.87	0.83	2.24	8.92	178.15	0.98	1.81	8.24	185.09	0.46	1.93	9.37	192.41	1.11	3.35	9.73	173.49	0.83	2.43	8.22						
MAR	183.25	0.21	2.45	9.42	178.23	0.04	1.86	8.31	186.20	0.60	2.54	10.65	193.01	0.31	3.67	10.13	172.26	(0.71)	1.70	8.00						
ABR	183.76	0.28	2.74	9.11	178.77	0.31	2.17	8.33	187.25	0.56	3.12	10.27	192.56	(0.23)	3.43	9.06	172.98	0.41	2.13	8.52						
MAY	184.33	0.31	3.06	8.67	178.84	0.04	2.21	7.71	188.44	0.64	3.77	10.56	193.55	0.51	3.96	8.50	172.62	(0.21)	1.91	6.54						
JUN	184.75	0.23	3.29	7.91	179.05	0.12	2.33	6.65	189.22	0.41	4.20	10.09	193.65	0.05	4.01	8.04	173.42	0.46	2.39	5.31						
JUL	185.18	0.23	3.53	6.81	179.98	0.52	2.86	6.10	189.08	(0.07)	4.12	8.71	194.17	0.27	4.29	6.69	173.48	0.03	2.42	3.47						
AGO	185.23	0.03	3.56	6.13	180.37	0.22	3.08	5.73	189.51	0.23	4.36	8.32	192.71	(0.75)	3.51	5.13	174.23	0.43	2.86	2.75						
SEP	185.13	(0.05)	3.51	7.20	180.57	0.11	3.19	7.11	189.37	(0.07)	4.28	8.33	191.84	(0.45)	3.04	6.19	174.81	0.33	3.21	6.10						
OCT	186.96	0.99	4.53	7.84	182.19	0.90	4.12	7.66	190.86	0.79	5.10	8.86	194.21	1.24	4.31	6.92	177.40	1.48	4.73	7.33						
NOV	187.01	0.03	4.56	7.74	182.26	0.04	4.16	7.52	191.15	0.15	5.26	8.86	193.90	(0.16)	4.15	6.63	177.38	(0.01)	4.72	7.49						
DIC	186.72	(0.16)	4.39	4.39	181.60	(0.36)	3.78	3.78	191.73	0.30	5.58	5.58	193.44	(0.24)	3.90	3.90	176.05	(0.75)	3.94	3.94						
1999																										
ENE	186.99	0.15	0.15	3.10	181.60	0.00	0.00	2.94	192.45	0.38	0.38	4.46	193.68	0.12	0.12	1.77	176.01	(0.02)	(0.02)	2.29						
FEB	187.70	0.38	0.52	2.64	181.92	0.18	0.18	2.12	193.76	0.68	1.06	4.68	194.85	0.60	0.73	1.27	175.32	(0.40)	(0.41)	1.05						
MAR	186.91	(0.42)	0.10	2.00	181.15	(0.42)	(0.25)	1.64	193.52	(0.13)	0.93	3.93	194.04	(0.41)	0.31	0.53	172.70	(1.49)	(1.90)	0.26						
ABR	186.63	(0.15)	(0.05)	1.56	180.57	(0.32)	(0.57)	1.01	193.67	0.07	1.01	3.43	193.87	(0.09)	0.22	0.68	171.98	(0.42)	(2.31)	(0.58)						
MAY	186.79	0.09	0.04	1.33	180.59	0.01	(0.56)	0.98	193.99	0.17	1.18	2.95	193.76	(0.06)	0.17	0.11	172.83	0.49	(1.83)	0.12						
JUN	187.48	0.37	0.41	1.48	181.22	0.35	(0.21)	1.21	194.46	0.24	1.42	2.77	195.19	0.74	0.90	0.80	172.77	(0.03)	(1.86)	(0.37)						
JUL	187.85	0.20	0.61	1.44	181.46	0.13	(0.08)	0.82	194.43	(0.01)	1.41	2.83	196.45	0.64	1.56	1.17	173.02	0.14	(1.72)	(0.27)						
AGO	188.83	0.52	1.13	1.94	182.47	0.56	0.48	1.16	195.89	0.75	2.17	3.37	196.82	0.19	1.75	2.13	173.63	0.35	(1.37)	(0.34)						
SEP	189.95	0.59	1.73	2.60	183.80	0.72	1.21	1.79	196.47	0.30	2.47	3.75	196.67	(0.08)	1.67	2.52	178.52	2.82	1.40	2.12						
OCT	191.31	0.71	2.46	2.33	185.06	0.69	1.91	1.58	197.59	0.57	3.06	3.53	198.44	0.90	2.58	2.18	180.12	0.89	2.31	1.53						
NOV	191.44	0.07	2.53	2.37	185.39	0.18	2.09	1.72	197.77	0.09	3.15	3.46	197.92	(0.26)	2.32	2.07	180.65	0.30	2.61	1.84						
DIC	192.57	0.59	3.13	3.13	185.90	0.27	2.37	2.37	199.50	0.87	4.05	4.05	199.70	0.90	3.24	3.24	180.93	0.15	2.77	2.77						
2000																										
ENE	193.58	0.53	0.53	3.53	186.74	0.45	0.45	2.83	199.75	0.12	0.12	3.79	202.50	1.40	1.40	4.55	181.20	0.15	0.15	2.95						
FEB	194.38	0.42	0.94	3.56	187.75	0.55	1.00	3.20	200.77	0.51	0.64	3.62	202.77	0.13	1.54	4.06	181.60	0.22	0.37	3.58						
MAR	195.57	0.61	1.56	4.63	189.18	0.76	1.76	4.43	201.97	0.60	1.24	4.37	203.46	0.34	1.89	4.85	182.91	0.72	1.09	5.91						
ABR	197.46	0.96	2.54	5.80	190.61	0.76	2.53	5.56	202.79	0.41	1.65	4.71	208.27	2.36	4.29	7.43	183.70	0.43	1.53	6.81						

FUENTE : INSTITUTO NACIONAL DE ESTADÍSTICA
 ELABORACIÓN : BANCO CENTRAL DE BOLIVIA - ASESORÍA DE POLÍTICA ECONÓMICA - ÁREA DE INVESTIGACIONES
 NOTAS : (*) Esta información está disponible desde Marzo 1993.
 n.d. = No disponible

CUADRO No. 27

ÍNDICE GENERAL DE PRECIOS AL CONSUMIDOR (1)
(Base 1980 = 100)

Periodo	1990	1991	1992	1993	1994	1995	1996	1997	1998	1999	2000
ENE	11,614,705.55	14,356,598.37	15,933,274.76	17,451,597.50	18,912,629.81	20,524,335.91	23,269,501.07	24,733,551.06	26,769,781.06	27,600,827.80	28,573,396.46
FEB	11,603,827.18	14,395,259.52	16,290,571.92	17,617,388.62	19,014,758.55	20,639,272.75	23,911,105.04	24,780,549.45	26,992,144.99	27,705,830.88	28,692,036.41
MAR	11,644,334.79	14,486,666.44	16,375,852.60	17,608,579.88	18,999,546.66	20,830,186.95	23,858,401.86	24,721,191.65	27,047,586.81	27,589,886.53	28,866,869.74
ABR	11,682,265.95	14,557,805.24	16,418,660.41	17,629,710.29	19,092,644.93	21,153,056.40	23,805,698.67	24,857,231.44	27,124,149.32	27,547,146.96	29,145,420.65
MAY	11,746,963.61	14,672,600.66	16,532,320.76	17,763,696.85	19,209,110.68	21,252,476.23	23,897,356.38	25,037,310.42	27,208,632.09	27,570,787.55	
JUN	11,982,566.18	14,783,774.72	16,640,076.72	17,923,571.02	19,301,314.89	21,399,119.01	24,023,385.74	25,272,798.33	27,271,994.17	27,672,759.04	
JUL	12,196,555.14	14,908,231.85	16,765,545.82	18,122,523.77	19,481,783.12	21,482,575.96	24,293,775.98	25,591,894.33	27,332,716.16	27,727,603.17	
AGO	12,330,631.03	15,061,359.20	16,919,061.08	18,439,669.69	19,721,410.28	21,594,285.88	24,548,126.12	25,760,099.98	27,340,636.42	27,871,190.06	
SEP	12,475,885.88	15,124,339.23	16,930,305.87	18,537,400.47	19,841,711.49	21,704,417.25	24,587,080.65	25,490,476.22	27,327,435.99	28,036,604.36	
OCT	12,906,425.95	15,270,581.72	17,018,343.98	18,631,941.72	19,993,898.19	22,113,330.35	24,568,749.11	25,588,183.92	27,596,724.82	28,239,086.68	
NOV	13,272,497.36	15,397,343.34	17,103,436.20	18,667,342.60	20,328,957.61	22,509,160.75	24,694,778.46	25,619,104.07	27,604,645.07	28,258,130.55	
DIC	13,564,824.89	15,534,496.67	17,159,877.87	18,756,946.32	20,355,385.38	22,914,327.45	24,736,024.43	26,400,765.60	27,559,763.60	28,423,462.17	
PROMEDIO ANUAL	12,251,790.29	14,879,088.08	16,673,944.00	18,095,864.06	19,521,095.96	21,509,712.07	24,182,831.96	25,321,096.37	27,264,684.21	27,853,609.65	28,819,430.81

FUENTE : INSTITUTO NACIONAL DE ESTADÍSTICAS.

ELABORACIÓN : BANCO CENTRAL DE BOLIVIA - ASESORÍA DE POLÍTICA ECONÓMICA - ÁREA MONETARIA Y FISCAL.

NOTA : (1) Cobertura Geográfica: La Paz y El Alto hasta febrero/93. A partir de marzo/93, la cobertura geográfica abarca a La Paz, El Alto, Santa Cruz y Cochabamba.

MERCADO MONETARIO Y CREDITICIO

Cuadro No. 28

TASAS DE REPORTO Y FONDOS RAL

PERÍODO	OPERACIONES DE REPORTO				OPERACIONES CON GARANTÍA - FONDOS RAL ⁽²⁾		
	Moneda Nacional		Moneda Extranjera		MN	ME	MV
	T a s a ⁽¹⁾	TEA	T a s a ⁽¹⁾	TEA			
Premio	Efectiva Anualizada	Premio	Efectiva Anualizada	(%)	(%)	(%)	
1998							
ENE	12.50	13.31	--	--			
FEB	12.50	13.29	8.60	8.96			
MAR	12.80	13.64	--	--			
ABR	12.82	13.67	9.08	9.50			
MAY	13.39	14.31	9.37	9.81			
JUN	14.00	15.02	9.48	9.94	13.36	9.35	
JUL	14.72	15.85	9.78	10.26	14.00	9.36	
AGO	--	--	--	--	13.50		
SEP	--	--	9.45	9.91		9.10	
OCT	13.70	14.66	9.55	10.01	13.30	9.10	
NOV	13.86	14.85	9.83	10.32	13.30	9.11	
DIC	14.02	15.01	10.02	10.52	13.30	9.29	
1999							
ENE	13.30	14.19	10.19	10.71	13.30	9.60	
FEB	13.37	14.28	10.10	10.61	12.52	10.15	10.10
MAR	13.84	14.83	10.10	10.61	14.15	10.17	10.19
ABR	14.30	15.34	--	--	14.30	10.10	10.10
MAY	14.31	15.36	10.10	10.62	14.30	10.10	10.10
JUN	14.30	15.35	10.10	10.62	14.35	10.16	
JUL	14.30	15.35	9.80	10.29	14.30	10.06	--
AGO	14.19	15.23	--	--	14.30	9.40	--
SEP	--	--	--	--	14.30	9.27	--
OCT	11.75	12.45	7.30	7.56	13.58	9.57	--
NOV	12.50	13.29	8.09	8.41	14.25	9.95	--
DIC	12.52	13.32	8.04	8.36	14.25	9.95	--
2000							
ENE	11.00	11.61			13.13	9.07	--
FEB	9.75	10.23			11.50	8.25	--
MAR	9.60	10.07	6.45	6.66	11.57	8.26	--
03 al 07 de abril	9.79	10.28					
10 al 14 de abril							
17 al 20 de abril	9.50	9.96	6.43	6.64	11.50		
24 al 28 de abril	9.50	9.96	6.51	6.72			
ABR	9.56	10.03	6.48	6.69	11.50		

FUENTE : BANCO CENTRAL DE BOLIVIA - GERENCIA DE MONEDA Y CRÉDITO- GERENCIA DEL SISTEMA FINANCIERO

ELABORACIÓN : BANCO CENTRAL DE BOLIVIA - GERENCIA DE MONEDA Y CRÉDITO- GERENCIA DEL SISTEMA FINANCIERO - ASESORÍA DE POLÍTICA ECONÓMICA

NOTAS : Las operaciones de reporto del BCB por decisión del Comité de Operaciones de Mercado Abierto tienen un plazo máximo de quince días .

TEA = $\frac{TP}{1 + TP(PL/360)}$ donde: TP = Tasa premio de la operación y PL = Plazo de la operación.

MN = Moneda nacional, ME = Moneda extranjera y MV = Moneda nacional con mantenimiento de valor.

TEA = Tasa efectiva anualizada, COMA = Comité de operaciones de mercado abierto y RAL = Requerimiento de activos líquidos.

(1) Tasa mensual promedio ponderada por plazo y monto reportado

(2) Por RD.Nº180/97 de fecha 23/12/97, los créditos de liquidez con garantía Fondos RAL, se otorgan en dos tramos de 30% y 40% adicionales del encaje en títulos.

(3) La tasa promedio ponderada toma en cuenta los dos tramos de créditos de liquidez del período. El COMA determina la tasa de interés a ser cobrada.

TASAS DE INTERÉS PASIVAS NEGOCIADAS EN EL SISTEMA BANCARIO ⁽¹⁾

PERÍODO	MONEDA EXTRANJERA							EFECTIVAS ⁽²⁾	MONEDA NACIONAL						EFECTIVAS ⁽²⁾
	PLAZOS EN DIAS								PLAZOS EN DIAS						
	1 a 30	31 a 60	61 a 90	91 a 180	181 a 360	361 a 720	721 a 1440		1 a 30	31 a 60	61 a 90	91 a 180	181 a 360	Mayor a 360 días	
	NOMINALES								NOMINALES						
1996	7.66	8.51	8.67	9.36	9.94	10.90	12.39	8.96	15.49	14.18	15.32	16.43	17.04	s.m.	16.84
1997	7.29	6.95	7.62	8.15	8.92	10.13	11.10	8.32	12.72	12.61	13.00	10.97	13.70	15.01	13.56
1998															
ENE	6.84	7.24	7.65	7.84	8.81	9.65	9.66	8.03	13.35	12.44	13.20	12.00	14.04	14.63	14.23
FEB	6.63	6.88	7.38	7.73	8.46	9.64	9.76	7.80	13.67	13.08	12.36	11.31	11.58	15.89	14.44
MAR	6.85	7.30	7.48	7.79	8.52	9.59	9.32	8.06	13.18	12.93	12.09	11.01	12.67	15.82	13.84
ABR	6.77	6.83	7.66	7.64	8.70	9.55	9.97	7.98	13.25	12.80	13.87	14.91	11.21	15.65	14.45
MAY	6.77	7.53	7.67	7.79	8.50	9.62	10.09	7.99	11.10	12.84	12.40	14.17	15.00	17.25	12.70
JUN	6.89	6.91	7.42	7.95	8.86	9.47	10.29	8.01	13.28	11.29	10.88	11.65	15.00	16.00	12.74
JUL	6.86	7.84	7.70	7.80	8.55	9.42	9.85	7.92	12.48	13.35	10.88	13.38	10.88	16.00	12.54
AGO	6.42	6.51	7.48	7.56	8.52	9.32	9.71	7.83	11.39	12.85	10.64	13.66	14.64	16.00	12.50
SEP	6.99	6.40	7.22	7.61	8.52	9.17	9.33	7.76	9.59	12.35	10.19	14.20	12.99	11.11	11.01
OCT	6.66	6.67	7.46	7.57	8.61	9.37	9.53	7.77	11.91	12.65	12.26	10.90	14.00	11.68	12.69
NOV	7.06	7.72	7.60	7.86	8.72	9.36	10.11	8.08	11.66	12.50	10.64	13.49	15.44	14.34	11.92
DIC	6.90	6.84	7.83	8.70	8.71	9.84	10.30	8.32	11.61	12.26	11.53	11.74	11.60	11.00	12.06
1999															
ENE	7.16	6.89	8.22	8.19	8.93	10.39	10.84	8.61	13.93	10.81	11.98	14.20	12.63	10.45	13.97
FEB	7.12	6.89	8.05	8.07	9.08	10.06	10.99	8.40	11.51	12.38	10.58	11.33	12.53	s.m.	11.84
MAR	7.39	7.35	8.17	8.27	9.57	10.17	10.92	8.58	11.71	12.38	11.34	14.16	15.27	s.m.	12.02
ABR	7.22	7.30	8.48	8.61	9.34	10.60	11.59	8.99	11.78	13.31	12.29	12.62	14.16	15.51	13.48
MAY	7.50	7.36	8.35	8.67	9.75	9.86	11.70	9.08	12.27	13.34	11.03	12.92	11.00	16.00	12.00
JUN	7.77	7.65	8.48	8.86	9.64	10.26	11.47	9.16	12.93	13.89	11.77	10.77	12.41	15.78	12.84
JUL	7.74	7.70	8.60	8.88	9.52	10.41	11.23	9.01	12.10	11.15	11.20	11.50	11.00	16.00	11.84
AGO	7.48	7.71	8.55	8.84	9.30	10.41	11.44	8.95	13.78	10.64	11.43	16.26	12.16	16.00	11.88
SEP	7.17	7.48	8.44	8.71	9.33	10.20	9.93	8.59	13.81	10.51	10.97	10.65	11.00	10.50	11.46
OCT	7.29	7.39	8.33	8.70	9.32	9.75	10.55	8.51	11.27	12.32	12.14	12.37	11.23	16.00	12.07
NOV	7.33	7.51	8.52	8.91	9.20	10.23	11.13	8.71	12.30	14.28	11.51	13.09	14.25	s.m.	12.60
DIC	7.20	7.49	8.46	8.92	9.40	10.43	11.89	8.77	11.40	10.30	10.90	13.52	15.48	11.89	11.31
2000															
ENE	6.94	7.28	8.21	8.73	9.42	9.82	11.01	8.65	10.51	11.17	11.40	10.56	10.93	16.00	11.31
FEB	6.77	6.96	7.77	8.11	8.85	9.57	9.56	8.36	9.56	10.55	10.93	12.59	12.04	s.m.	10.86
MAR	6.33	6.59	7.77	7.98	8.84	9.24	9.86	8.25	9.60	11.57	10.64	9.58	10.51	s.m.	10.95
03 al 07 de abril de 2000	6.26	6.93	7.25	7.84	8.97	9.49	10.26	7.88	9.84	10.25	11.74	10.55	s.m.	s.m.	11.18
10 al 14 de abril de 2000	5.84	6.68	7.31	7.95	8.37	9.22	9.29	8.14	10.00	10.31	10.25	10.49	s.m.	s.m.	10.72
17 al 20 de abril de 2000	5.91	6.28	7.43	7.62	8.97	9.42	9.77	8.36	10.00	10.25	10.48	10.70	s.m.	s.m.	10.72
24 al 28 de abril de 2000	7.23	6.29	7.77	7.71	9.01	9.40	9.92	7.96	10.04	10.23	10.48	s.m.	15.00	16.00	11.11
ABR	6.82	7.35	7.45	7.77	8.78	9.39	9.62	8.07	9.90	10.25	10.97	10.55	15.00	16.00	11.16

FUENTE : REPORTE SEMANAL DE BANCOS-BANCO CENTRAL DE BOLIVIA-GERENCIA DEL SISTEMA FINANCIERO.

ELABORACIÓN : BANCO CENTRAL DE BOLIVIA-ASESORÍA DE POLÍTICA ECONÓMICA-ÁREA MONETARIA Y FISCAL

NOTAS : (1) Tasas negociadas elaboradas con información proporcionada por los bancos del sistema.

(2) Incluye recargos y comisiones anualizados mediante fórmulas de interés compuesto

s.m. = Sin movimiento

TASAS DE INTERÉS ACTIVAS NEGOCIADAS EN EL SISTEMA BANCARIO (1)

PROMEDIOS MENSUALES

(En porcentajes)

PERÍODO	MONEDA EXTRANJERA								EFECTIVAS (2)	MONEDA NACIONAL					EFECTIVAS (2)
	PLAZOS EN DÍAS									PLAZOS EN DÍAS					
	1 a 30	31 a 60	61 a 90	91 a 180	181 a 360	361 a 720	721 a 1440	1441 a más		1 a 30	31 a 60	61 a 90	91 a 180	181 a 360	
	NOMINALES									NOMINALES					
1996	14.98	14.91	15.99	15.09	17.32	17.46	16.01	16.71	17.19	31.22	44.54	37.06	47.95	47.99	62.23
1997	16.12	14.05	13.95	13.73	16.56	16.83	14.87	14.87	16.21	17.93	16.53	39.67	42.95	40.88	35.90
1998															
ENE	15.62	13.72	14.61	13.12	14.41	16.56	14.92	15.82	15.78	46.52	39.65	31.63	42.79	40.89	49.59
FEB	15.43	14.03	14.11	13.15	14.61	16.57	15.28	16.19	15.94	19.70	40.30	43.61	44.07	37.84	43.64
MAR	14.83	14.59	14.41	13.93	15.08	16.63	15.02	15.62	16.17	30.46	44.66	41.27	47.83	39.92	42.47
ABR	15.32	14.62	14.97	13.20	14.56	16.59	15.00	15.46	15.93	20.65	34.73	30.10	46.95	47.00	24.66
MAY	15.12	13.56	14.50	13.26	13.71	16.38	15.24	15.30	15.63	36.40	44.99	40.38	33.08	39.15	41.44
JUN	14.83	13.86	14.35	13.30	14.78	15.88	14.94	14.78	15.60	31.51	25.30	44.14	47.36	41.35	47.56
JUL	15.68	13.79	12.96	12.96	14.14	15.51	14.87	15.00	15.41	24.19	27.64	44.07	47.79	45.66	33.38
AGO	14.31	12.70	13.91	12.71	14.46	15.79	15.11	14.18	15.26	32.15	30.97	42.48	40.77	40.05	50.48
SEP	14.81	13.24	13.42	12.65	14.56	15.84	14.82	13.75	15.30	16.32	40.31	37.83	34.27	47.43	41.32
OCT	14.44	13.39	13.65	12.87	15.09	16.03	15.40	13.99	15.56	16.73	32.52	26.44	30.52	34.34	35.09
NOV	14.62	12.17	13.87	13.43	15.53	16.74	15.56	14.18	15.77	21.46	19.75	28.00	33.87	27.71	33.37
DIC	14.60	13.55	13.07	12.71	15.81	16.20	15.33	14.21	15.55	21.87	19.39	22.75	32.38	33.13	29.94
1999															
ENE	15.17	14.19	13.75	14.09	14.80	16.30	15.35	14.33	15.90	26.88	18.10	26.83	35.24	39.18	31.76
FEB	15.02	13.42	14.60	12.66	15.02	16.07	15.89	14.50	15.72	19.33	18.91	30.52	45.36	36.39	40.23
MAR	14.72	11.99	14.34	12.75	14.92	16.36	15.35	14.36	15.43	23.05	37.88	28.66	34.37	42.90	44.42
ABR	15.46	14.62	14.06	13.28	15.32	16.34	15.65	14.96	16.02	27.53	45.81	26.19	47.08	31.19	26.19
MAY	14.94	14.69	14.24	13.12	15.68	16.41	15.59	14.38	15.97	18.69	18.70	28.42	46.76	37.52	40.58
JUN	14.64	14.01	14.61	13.71	14.60	16.72	16.03	14.73	16.05	33.24	21.94	34.62	34.85	23.05	30.87
JUL	15.19	14.14	14.67	14.05	15.54	16.66	15.97	14.94	16.36	28.22	18.15	43.21	30.75	47.44	47.60
AGO	15.01	14.03	14.73	13.90	15.49	16.94	16.05	14.64	16.34	18.33	20.16	47.94	47.57	28.41	33.55
SEP	14.14	13.43	13.47	12.58	14.61	17.04	16.24	14.56	15.59	15.91	16.02	18.76	19.02	35.29	27.44
OCT	16.06	14.30	13.24	12.90	15.22	18.07	16.72	14.15	16.32	22.57	48.29	24.60	20.11	21.47	24.46
NOV	15.07	14.13	14.39	13.66	15.01	18.34	16.46	14.62	16.45	28.57	18.14	25.99	42.14	42.03	52.40
DIC	15.99	14.87	13.32	13.58	15.58	16.81	15.89	14.34	16.26	27.03	22.10	28.26	45.06	25.73	24.95
2000															
ENE	13.50	14.16	14.43	14.40	15.18	16.46	15.96	15.00	16.32	22.49	18.00	35.57	48.10	37.50	44.57
FEB	15.29	14.89	14.09	14.30	14.73	18.01	15.96	15.36	16.34	22.31	22.00	25.12	39.94	24.33	29.25
MAR	13.82	13.85	12.88	13.54	14.19	17.35	16.10	15.08	15.74	24.41	20.74	20.20	30.41	28.67	35.85
03 al 07 de abril de 2000	13.87	12.25	12.19	14.19	16.28	17.37	16.22	15.34	16.13	s.m.	s.m.	49.40	21.82	45.66	38.94
10 al 14 de abril de 2000	15.29	14.81	13.21	13.70	12.71	16.60	15.54	15.32	15.44	23.86	s.m.	49.40	18.79	45.50	28.78
17 al 20 de abril de 2000	13.29	14.12	14.25	13.41	14.61	18.61	16.58	15.28	16.10	26.38	s.m.	29.88	38.94	43.85	51.27
24 al 28 de abril de 2000	13.96	14.88	15.53	13.80	14.12	16.44	16.98	15.16	16.04	20.41	20.00	22.54	30.65	48.17	45.16
ABR	13.71	14.07	14.40	13.77	13.96	16.94	16.34	15.26	15.92	21.63	20.00	25.93	22.76	45.81	38.16

FUENTE : REPORTE SEMANALES DE BANCOS - BANCO CENTRAL DE BOLIVIA - GERENCIA DEL SISTEMA FINANCIERO

ELABORACIÓN : BANCO CENTRAL DE BOLIVIA - ASESORÍA DE POLÍTICA ECONÓMICA - ÁREA MONETARIA Y FISCAL

NOTAS : (1) Tasas negociadas elaboradas con información proporcionada por los bancos del sistema.

(2) Incluye recargos y comisiones anualizados mediante fórmulas de interés compuesto

CUADRO No. 31

TASAS DE INTERÉS PASIVAS NEGOCIADAS EN EL SISTEMA BANCARIO ⁽¹⁾

PROMEDIOS MENSUALES							(En porcentajes)
PERÍODO	MONEDA NACIONAL CON MANTENIMIENTO DE VALOR						EFECTIVAS ⁽²⁾
	PLAZOS EN DÍAS						
	1 a 30	31 a 60	61 a 90	91 a 180	181 a 360	361 a 720	
NOMINALES							
1996	8.71	s.m.	7.00	10.75	10.50	s.m.	9.72
1997	6.43	s.m.	s.m.	s.m.	7.50	s.m.	6.65
1998:							
ENE	6.85	s.m.	8.40	7.47	5.51	s.m.	7.40
FEB	7.08	s.m.	7.50	s.m.	7.50	s.m.	7.35
MAR	6.32	s.m.	7.38	6.25	7.50	9.25	7.16
ABR	6.50	s.m.	8.50	s.m.	s.m.	9.20	7.37
MAY	6.50	s.m.	6.82	s.m.	7.50	s.m.	6.92
JUN	6.50	s.m.	8.50	s.m.	7.50	s.m.	6.74
JUL	6.50	5.75	6.05	9.00	s.m.	s.m.	6.27
AGO	6.00	s.m.	7.00	s.m.	8.25	s.m.	7.20
SEP	5.00	s.m.	5.25	s.m.	8.25	9.50	5.41
OCT	6.50	s.m.	5.00	s.m.	s.m.	s.m.	5.91
NOV	6.50	s.m.	7.70	9.50	s.m.	s.m.	7.68
DIC	6.50	s.m.	6.88	s.m.	5.50	s.m.	6.93
1999:							
ENE	6.35	s.m.	5.00	s.m.	s.m.	s.m.	5.81
FEB	6.50	s.m.	s.m.	s.m.	s.m.	s.m.	6.70
MAR	6.50	s.m.	7.22	10.25	s.m.	s.m.	7.32
ABR	6.50	s.m.	5.00	s.m.	s.m.	10.00	6.29
MAY	s.m.	s.m.	8.10	10.25	s.m.	s.m.	9.98
JUN	8.04	s.m.	9.01	s.m.	s.m.	s.m.	8.83
JUL	7.00	s.m.	5.80	s.m.	s.m.	s.m.	6.56
AGO	7.00	s.m.	8.04	s.m.	s.m.	s.m.	7.35
SEP	s.m.	s.m.	5.10	s.m.	s.m.	s.m.	5.20
OCT	7.00	4.75	5.80	s.m.	s.m.	s.m.	6.34
NOV	7.00	s.m.	s.m.	s.m.	s.m.	s.m.	7.23
DIC	s.m.	s.m.	8.50	s.m.	s.m.	s.m.	8.77
2000							
ENE	7.00	s.m.	7.60	s.m.	s.m.	s.m.	7.44
FEB	s.m.	7.22	s.m.	s.m.	s.m.	s.m.	7.44
MAR	s.m.	s.m.	7.19	s.m.	s.m.	s.m.	7.39
03 al 07 de abril de 2000	s.m.	s.m.	6.94	s.m.	s.m.	s.m.	7.12
10 al 14 de abril de 2000	SIN MOVIMIENTO						
17 al 20 de abril de 2000	SIN MOVIMIENTO						
24 al 28 de abril de 2000	SIN MOVIMIENTO						
ABR	s.m.	s.m.	6.94	s.m.	s.m.	s.m.	7.12

FUENTE : REPORTE SEMANALES DE BANCOS - BCB - GERENCIA DEL SISTEMA FINANCIERO
 ELABORACION : BCB - ASESORIA DE POLITICA ECONOMICA - AREA MONETARIA Y FISCAL
 NOTAS : (1) Tasas negociadas elaboradas con información proporcionada por los bancos del sistema.
 (2) Incluye recargos y comisiones anualizados mediante fórmulas de interés compuesto.
 s.m. = Sin movimiento

CUADRO No. 32

TASAS DE INTERÉS PASIVAS EN EL SISTEMA BANCARIO NACIONAL

PROMEDIOS MENSUALES				(En porcentajes)
PERÍODO	CAJA DE AHORRO			
	MONEDA NACIONAL		MONEDA EXTRANJERA	
	Nominales ⁽¹⁾	Efectivas ⁽²⁾	Nominales ⁽¹⁾	Efectivas ⁽²⁾
1996	15.06	15.97	6.96	7.16
1997	12.47	13.12	6.06	6.21
1998:				
ENE	12.41	13.05	6.08	6.23
FEB	11.74	12.36	5.98	6.14
MAR	11.66	12.27	5.97	6.13
ABR	11.88	12.51	5.97	6.13
MAY	11.60	12.19	5.83	5.97
JUN	11.57	12.17	5.82	5.97
JUL	11.59	12.19	5.81	5.95
AGO	11.22	11.76	5.69	5.83
SEP	11.15	11.71	5.60	5.74
OCT	11.00	11.56	5.56	5.70
NOV	11.00	11.56	5.52	5.67
DIC	11.04	11.63	5.50	5.64
1999:				
ENE	10.88	11.45	5.51	5.65
FEB	10.57	11.11	5.42	5.56
MAR	10.39	10.90	5.38	5.51
ABR	10.44	10.96	5.38	5.51
MAY	9.89	10.38	5.19	5.32
JUN	10.25	10.76	5.37	5.50
JUL	10.25	10.76	5.39	5.52
AGO	10.23	10.73	5.39	5.52
SEP	10.24	10.74	5.38	5.51
OCT	10.21	10.71	5.34	5.48
NOV	10.05	10.53	5.34	5.48
DIC	9.92	10.39	5.34	5.48
2000				
ENE	9.94	10.41	5.28	5.41
FEB	9.67	10.12	5.23	5.36
MAR	9.59	10.03	5.20	5.33
ABR	9.39	9.81	4.97	5.09

FUENTE : REPORTE SEMANALES DE BANCOS - BCB - GERENCIA DEL SISTEMA FINANCIERO
 ELABORACION : BCB - ASESORIA DE POLITICA ECONOMICA - AREA MONETARIA Y FISCAL
 NOTAS : (1) No incluye impuestos, las tasas nominales básicas y totales son iguales.
 (2) Incluye recargos y comisiones anualizados mediante fórmulas de interés compuesto.

TASAS DE INTERÉS EFECTIVAS ANUALES EN EL SISTEMA BANCARIO NACIONAL ⁽¹⁾

PROMEDIOS MENSUALES		(En porcentajes)					
PERÍODO	ACTIVAS		CAJA DE AHORROS		DEPÓSITOS A PLAZO FIJO		
	MN	ME	MN	ME	MN	MV	ME
1996	62.23	17.19	15.97	7.16	16.84	9.72	8.96
1997	35.90	16.21	13.12	6.21	13.56	6.65	8.32
1998							
ENE	49.59	15.78	13.05	6.23	14.23	7.40	8.03
FEB	43.64	15.94	12.36	6.14	14.44	7.35	7.80
MAR	42.47	16.17	12.27	6.13	13.84	7.16	8.06
ABR	24.66	15.93	12.51	6.13	13.16	7.37	7.98
MAY	41.44	15.63	12.19	5.97	12.70	6.92	7.99
JUN	47.56	15.60	12.17	5.97	12.74	6.74	8.01
JUL	33.38	15.41	12.19	5.95	12.54	6.27	7.92
AGO	50.48	15.26	11.76	5.83	12.50	7.20	7.83
SEP	41.32	15.30	11.71	5.74	11.01	5.41	7.76
OCT	35.09	15.56	11.56	5.70	12.69	5.91	7.77
NOV	33.37	15.77	11.56	5.67	11.92	7.68	8.08
DIC	29.94	15.55	11.63	5.64	12.06	6.93	8.32
1999							
ENE	31.76	15.90	11.45	5.65	13.97	5.81	8.61
FEB	40.23	15.72	11.11	5.56	11.64	6.70	8.40
MAR	44.42	15.43	10.90	5.51	12.02	7.32	8.58
ABR	26.19	16.02	10.96	5.51	13.48	6.29	8.99
MAY	40.56	15.97	10.38	5.32	12.00	9.98	9.08
JUN	30.87	16.05	10.76	5.50	12.84	8.83	9.16
JUL	47.60	16.36	10.76	5.52	11.84	6.56	9.01
AGO	33.55	16.34	10.73	5.52	11.88	7.35	8.95
SEP	27.44	15.59	10.74	5.51	11.46	5.20	8.59
OCT	24.46	16.32	10.71	5.48	12.07	6.34	8.51
NOV	52.40	16.45	10.53	5.48	12.60	7.23	8.71
DIC	24.95	16.26	10.39	5.48	11.31	8.77	8.77
2000							
ENE	44.57	16.32	10.41	5.41	11.31	7.44	8.65
FEB	29.25	16.34	10.12	5.36	10.86	7.44	8.36
MAR	35.85	15.74	10.03	5.33	10.95	7.39	8.25
ABR	38.16	15.92	9.81	5.09	11.15	7.12	8.07

FUENTE : REPORTES SEMANALES DE BANCOS

ELABORACIÓN : BANCO CENTRAL DE BOLIVIA -ASESORÍA DE POLÍTICA ECONÓMICA - ÁREA MONETARIA Y FISCAL

NOTA : (1) Las Tasas Efectivas incluyen recargos y comisiones con anualización mediante fórmulas de interés compuesto.

CUADRO No. 34

TASAS INTERBANCARIAS ⁽¹⁾

PROMEDIO PONDERADAS (En porcentajes)

PERÍODO	MN	MV	ME
1998			
ENE	11.05	6.41	7.95
FEB	11.67	6.18	7.77
MAR	11.11	6.16	8.15
ABR	11.62	6.28	7.87
MAY	13.52	7.93	11.00
JUN	12.69	6.43	9.92
JUL	12.81	6.93	8.64
AGO	11.39	5.73	6.19
SEP	10.31	5.84	7.74
OCT	11.71	5.83	8.68
NOV	11.83	7.17	10.58
DIC	12.25	7.84	11.61
1999			
ENE	12.14	7.86	8.98
FEB	12.81	7.68	8.58
MAR	12.98	8.18	8.30
ABR	13.11	8.91	8.54
MAY	13.73	9.04	8.43
JUN	13.31	8.68	9.87
JUL	13.55	8.73	8.41
AGO	12.72	8.60	7.08
SEP	12.05	8.84	6.47
OCT	12.24	9.47	7.78
NOV	12.29		7.98
DIC	12.27		7.74
2000			
ENE	6.38		5.98
FEB	6.92		5.15
MAR	6.60		5.53
Del 03 al 06 de abril	8.22		5.54
Del 07 al 13 de abril	7.40		4.60
Del 14 al 20 de abril	5.70		5.32
Del 21 al 27 de abril	6.56		6.17
Del 28 al 30 de abril	6.28		6.00
ABR	6.76		5.49

FUENTE : REPORTES SEMANALES DE ENTIDADES FINANCIERAS - BANCO CENTRAL DE BOLIVIA
GERENCIA DEL SISTEMA FINANCIERO

ELABORACIÓN : BANCO CENTRAL DE BOLIVIA - GERENCIA DEL SISTEMA FINANCIERO

NOTA : (1) Tasas resultantes de las operaciones interbancarias de crédito en efectivo

ESTRUCTURA DE LAS TASAS DE INTERÉS PARA LETRAS DE TESORERÍA - LT

PLAZOS Y MONEDAS	1998										1999												2000							
	29 Abr	27 May	24 Jun	29 Jul	26 Ago	30 Sep	28 Oct	25 Nov	30 Dic	27 Ene	24 Feb	31 Mar	28 Abr	26 May	30 Jun	28 Jul	25 Ago	29 Sep	27 Oct	24 Nov	28 Dic	26 Ene	23 Feb	29 Mar	05 Abr	12 Abr	19 Abr	26 Abr		
Tasas de Descuento																														
Moneda Nacional (Bs)																														
13 semanas	--	--	--	11.90	--	11.50	--	--	12.18	--	--	13.99	--	13.99	--	13.99	13.52	12.08	11.60	12.08	11.65	8.01	9.47	8.73	8.32	8.45	--	8.13		
26 semanas	--	11.40	--	--	--	--	--	--	--	--	--	13.99	--	14.16	--	--	13.51	12.37	--	--	12.64	11.15	--	--	--	--	--	--	--	
51 semanas	--	--	--	--	11.51	--	--	--	--	--	--	--	--	--	--	--	--	--	--	--	--	11.49	11.43	10.69	10.61	10.49	--	10.10		
Moneda Extranjera (\$us)																														
13 semanas	--	6.80	9.30	8.19	--	7.01	--	--	--	--	8.10	8.89	--	7.49	--	7.73	6.66	6.09	6.65	6.66	7.49	6.05	6.37	--	6.12	6.10	6.07	6.24		
26 semanas	--	--	7.80	--	7.57	7.50	--	--	--	8.00	--	--	8.30	--	--	8.15	7.12	--	--	--	--	--	--	--	--	--	--			
51 semanas	7.99	--	--	7.84	7.63	--	--	8.20	--	--	--	--	--	8.89	--	8.56	7.99	--	--	8.40	7.95	7.33	7.40	--	--	--	--	--		
77 semanas	--	--	--	--	--	--	--	--	--	--	--	--	--	--	--	--	--	--	--	--	--	--	--	--	--	--	--	--		
102 semanas	--	--	--	--	7.69	--	--	--	--	--	--	--	--	8.50	--	--	--	--	--	--	8.35	8.12	--	--	--	--	--	--	--	
Mantenimiento de Valor (\$us)																														
13 semanas	--	--	--	--	--	--	--	--	--	--	--	--	--	--	--	--	--	--	--	--	--	--	--	--	--	--	--	--		
26 semanas	--	--	--	--	--	--	--	--	--	--	--	--	--	--	--	--	--	--	--	--	--	--	--	--	--	--	--	--		
Tasas de Rendimiento																														
Moneda Nacional (Bs)																														
13 semanas	--	--	--	12.27	--	11.84	--	--	12.57	--	--	14.51	--	14.50	--	14.50	14.00	12.46	11.95	12.46	12.01	8.18	9.70	8.93	8.50	8.63	--	8.30		
26 semanas	--	12.10	--	--	--	--	--	--	--	--	--	15.07	--	15.25	--	--	14.50	13.20	--	--	13.51	11.82	--	--	--	--	--	--		
51 semanas	--	--	--	--	12.99	--	--	--	--	--	--	--	--	--	--	--	--	--	--	--	--	12.99	12.91	11.99	11.89	11.74	--	11.25		
Moneda Extranjera (\$us)																														
13 semanas	--	6.92	9.52	8.36	--	7.14	--	--	--	--	8.27	9.10	--	7.63	--	7.88	6.77	6.19	6.76	6.77	7.64	6.14	6.47	--	6.22	6.20	6.16	6.34		
26 semanas	--	--	8.12	--	7.87	7.80	--	--	--	8.17	--	--	8.66	--	--	8.50	7.39	--	--	--	--	--	--	--	--	--	--			
51 semanas	8.68	--	--	8.50	8.25	--	--	8.93	--	--	--	--	--	9.75	--	9.35	8.68	--	--	9.16	8.63	7.91	7.99	--	--	--	--	--		
77 semanas	--	--	--	--	--	--	--	--	--	--	--	--	--	--	--	--	--	--	--	--	--	--	--	--	--	--	--	--		
102 semanas	--	--	--	--	9.07	--	--	--	--	--	--	--	--	10.22	--	--	--	--	--	--	10.01	9.68	--	--	--	--	--	--	--	
Mantenimiento de Valor (\$us)																														
13 semanas	--	--	--	--	--	--	--	--	--	--	--	--	--	--	--	--	--	--	--	--	--	--	--	--	--	--	--	--		
26 semanas	--	--	--	--	--	--	--	--	--	--	--	--	--	--	--	--	--	--	--	--	--	--	--	--	--	--	--	--		
Tasas Anualizadas																														
Moneda Nacional (Bs)																														
13 semanas	--	--	--	12.84	--	12.38	--	--	13.17	--	--	15.31	--	15.31	--	15.31	14.75	13.05	12.49	13.05	12.56	8.43	10.06	9.23	8.77	8.92	--	8.56		
26 semanas	--	12.46	--	--	--	--	--	--	--	--	--	15.62	--	15.83	--	--	15.02	13.63	--	--	13.96	12.16	--	--	--	--	--	--		
51 semanas	--	--	--	--	13.00	--	--	--	--	--	--	--	--	--	--	--	--	--	--	--	--	12.98	12.91	11.98	11.88	11.73	--	11.24		
Moneda Extranjera (\$us)																														
13 semanas	--	7.10	9.87	8.63	--	7.33	--	--	--	--	8.53	9.41	--	7.86	--	8.12	6.94	6.33	6.94	6.95	7.86	6.29	6.63	--	6.37	6.34	6.31	6.49		
26 semanas	--	--	8.28	--	8.02	7.95	--	--	--	8.42	--	--	8.85	--	--	8.68	7.52	--	--	--	--	--	--	--	--	--	--			
51 semanas	8.68	--	--	8.50	8.26	--	--	8.93	--	--	--	--	--	9.75	--	9.36	8.68	--	--	9.17	8.63	7.91	7.99	--	--	--	--	--		
77 semanas	--	--	--	--	--	--	--	--	--	--	--	--	--	--	--	--	--	--	--	--	--	--	--	--	--	--	--	--		
102 semanas	--	--	--	--	8.70	--	--	--	--	--	--	--	--	9.76	--	--	--	--	--	--	9.56	9.26	--	--	--	--	--	--	--	
Mantenimiento de Valor (\$us)																														
13 semanas	--	--	--	--	--	--	--	--	--	--	--	--	--	--	--	--	--	--	--	--	--	--	--	--	--	--	--	--		
26 semanas	--	--	--	--	--	--	--	--	--	--	--	--	--	--	--	--	--	--	--	--	--	--	--	--	--	--	--	--		

FUENTE : BANCO CENTRAL DE BOLIVIA - GERENCIA DE MONEDA Y CRÉDITO - SUBGERENCIA DE OPERACIONES DE MERCADO ABIERTO

ELABORACIÓN : BANCO CENTRAL DE BOLIVIA - ASESORÍA DE POLÍTICA ECONÓMICA - ÁREA MONETARIA Y FISCAL

TASAS DE ENCAJE LEGAL

A fin de:	D E P Ó S I T O S							
	A LA VISTA		CAJA DE AHORRO		PLAZO FIJO		OTROS ⁽¹⁾	
	MN	ME	MN	ME	MN	ME	MN	ME
1995	10	20	10	20	4	10	100	100
1996	10	20	10	20	4	10	100	100
1997	10	20	10	20	4	10	100	100
1998								
ENE	10	20	10	20	4	10	100	100
FEB	10	20	10	20	4	10	100	100
MAR	10	20	10	20	4	10	100	100
ABR	10	20	10	20	4	10	100	100
MAY (2)	12	12	12	12	12	12	100	100
JUN	12	12	12	12	12	12	100	100
JUL	12	12	12	12	12	12	100	100
AGO	12	12	12	12	12	12	100	100
SEP	12	12	12	12	12	12	100	100
OCT	12	12	12	12	12	12	100	100
NOV	12	12	12	12	12	12	100	100
DIC	12	12	12	12	12	12	100	100
1999								
ENE	12	12	12	12	12	12	100	100
FEB	12	12	12	12	12	12	100	100
MAR	12	12	12	12	12	12	100	100
ABR	12	12	12	12	12	12	100	100
MAY	12	12	12	12	12	12	100	100
JUN	12	12	12	12	12	12	100	100
JUL	12	12	12	12	12	12	100	100
AGO	12	12	12	12	12	12	100	100
SEP	12	12	12	12	12	12	100	100
OCT	12	12	12	12	12	12	100	100
NOV	12	12	12	12	12	12	100	100
DIC	12	12	12	12	12	12	100	100
2000								
ENE	12	12	12	12	12	12	100	100
FEB	12	12	12	12	12	12	100	100
MAR	12	12	12	12	12	12	100	100
ABR	12	12	12	12	12	12	100	100

FUENTE: : SUPERINTENDENCIA DE BANCOS

ELABORACIÓN : BCB - ASESORÍA DE POLÍTICA ECONÓMICA - ÁREA MONETARIA Y FISCAL

NOTAS : (1) Incluye Otros Depósitos Vista

: (2) Mediante Resolución de la Superintendencia de Bancos SB 43/98 se aprueba un nuevo Reglamento de Encaje en base a lo dispuesto por el BCB (RD 180/97, 28/98, 47/98 y 48/98). Un porcentaje será constituido en efectivo mediante depósitos en el BCB y el resto en títulos nacionales para depósitos en MN o en títulos del exterior para depósitos en ME y MV, conforme al siguiente cronograma de adecuación:

A partir de:	BANCOS		ENTIDADES NO BANCARIAS	
	EFFECTIVO	TÍTULOS	EFFECTIVO	TÍTULOS
04/may/98	5.0%	7.0%	5.0%	1.5%
01/jun/98			4.0%	3.0%
29/jun/98	4.0%	8.0%	3.0%	4.5%
27/jul/98			2.0%	6.0%
24/ago/98	3.0%	9.0%	2.0%	6.5%
21/sep/98			2.0%	7.0%
19/oct/98	2.0%	10.0%	2.0%	7.5%
16/nov/98			2.0%	8.0%
14/dic/98			2.0%	8.5%
11/ene/99			2.0%	9.0%
08/feb/99			2.0%	10.0%
a la fecha:	2.0%	10.0%	2.0%	10.0%

TASAS LIBOR

(En porcentajes)

PERÍODO	7 DÍAS		30 DÍAS		60 DÍAS		90 DÍAS		180 DÍAS		270 DÍAS		1 AÑO	
	FIN DE PERÍODO	PROMEDIO PERÍODO	FIN DE PERÍODO	PROMEDIO PERÍODO	FIN DE PERÍODO	PROMEDIO PERÍODO	FIN DE PERÍODO	PROMEDIO PERÍODO	FIN DE PERÍODO	PROMEDIO PERÍODO	FIN DE PERÍODO	PROMEDIO PERÍODO	FIN DE PERÍODO	PROMEDIO PERÍODO
	1996 DIC	5 1/2	5.5923	5 1/2	5.5908	5 17/32	5.5476	5 9/16	5.5491	5 19/32	5.5878	5 11/16	5.6667	5 25/32
1997 DIC	5 3/4	5.8676	5 23/32	5.9484	5 3/4	5.9457	5 13/16	5.9076	5 27/32	5.9171	5 29/32	5.9606	5 15/16	6.0068
1998														
ENE	5 19/32	5.6018	5 19/32	5.6179	5 5/8	5.6300	5 5/8	5.6593	5 5/8	5.6694	5 5/8	5.6936	5 21/32	5.7157
FEB	5 21/32	5.6016	5 11/16	5.6284	5 21/32	5.6306	5 11/16	5.6362	5 11/16	5.6395	5 3/4	5.6607	5 13/16	5.6942
MAR	5 21/32	5.6391	5 11/16	5.6875	5 11/16	5.6835	5 11/16	5.6865	5 3/4	5.7167	5 27/32	5.7571	5 29/32	5.8196
ABR	5 5/8	5.6177	5 21/32	5.6573	5 11/16	5.6646	5 23/32	5.6823	5 13/16	5.7323	5 29/32	5.7854	5 31/32	5.8490
MAY	5 21/32	5.6059	5 11/16	5.6552	5 11/16	5.6825	5 11/16	5.6905	5 3/4	5.7702	5 13/16	5.8397	5 7/8	5.9022
JUN	5 11/16	5.6292	5 21/32	5.6563	5 11/16	5.6844	5 23/32	5.6885	5 25/32	5.7458	5 13/16	5.8000	5 27/32	5.8427
JUL	5 5/8	5.6230	5 21/32	5.6563	5 11/16	5.6875	5 11/16	5.6885	5 3/4	5.7510	5 25/32	5.7813	5 27/32	5.8135
AGO	5 19/32	5.6058	5 5/8	5.6371	5 5/8	5.6633	5 5/8	5.6633	5 19/32	5.6946	5 9/16	5.6946	5 17/32	5.7177
SEP	5 3/8	5.6073	5 3/8	5.5604	5 11/32	5.5052	5 5/16	5.4875	5 7/32	5.4208	5 1/8	5.3333	5 1/16	5.2865
OCT	5 16/67	5.3275	5 9/41	5.3222	5 14/51	5.3147	5 9/41	5.2836	4 35/36	5.0896	4 50/59	4.9615	4 3/4	4.8592
NOV	5 3/50	5.1539	5 47/86	5.1980	5 1/3	5.3768	5 6/23	5.3151	5 7/47	5.1363	5 13/95	5.0710	5 13/95	5.0344
DIC	5 8/65	5.4952	5 1/13	5.5663	5 5/68	5.3145	5 7/92	5.2406	5 2/25	5.0974	5 5/56	5.0568	5 12/97	5.0382
1999														
ENE	4 21/23	4.9709	4 46/49	4.9911	4 65/68	5.0030	4 32/33	5.0133	4 32/33	5.0207	4 43/44	5.0316	5 3/70	5.0771
FEB	4 8/9	4.8813	4 79/82	4.9407	5	4.9726	5 1/50	4.9945	5 7/58	5.0418	5 19/89	5.0937	5 10/27	5.1966
MAR	4 65/71	4.8795	4 46/49	4.9432	4 34/35	4.9776	5	5.0077	5 4/65	5.0750	5 17/84	5.1668	5 5/18	5.3165
ABR	4 27/31	4.8753	4 73/81	4.9248	4 20/21	4.9602	5	4.9998	5 3/50	5.0600	5 20/97	5.1674	5 7/25	5.2488
MAY	4 53/57	4.8778	4 67/71	4.9131	5 2/89	4.9721	5 1/15	4.9985	5 12/49	5.1062	5 17/39	5.2967	5 29/52	5.4147
JUN	5 25/83	4.9111	5 11/50	4.9895	5 13/46	5.1515	5 15/43	5.2424	5 61/98	5.3645	5 2/3	5.5546	5 64/81	5.6900
JUL	5 2/13	5.1846	5 9/50	5.1924	5 1/4	5.2359	5 5/16	5.3079	5 13/20	5.6034	5 26/37	5.6561	5 40/49	5.7714
AGO	5 13/37	5.2215	5 10/27	5.2780	5 3/7	5.3712	5 1/2	5.4397	5 17/19	5.8420	5 35/38	5.8789	6	6.0075
SEP	5 2/5	5.3638	5 2/5	5.3807	5 20/43	5.4419	6 3/38	5.5145	5 93/97	5.9410	5 52/53	5.9628	6 1/33	6.0490
OCT	5 7/19	5.3691	5 16/39	5.4094	6 23/65	5.5871	6 8/39	6.1765	6 2/15	6.0829	6 1/5	6.1336	6 3/10	6.2182
NOV	5 11/16	5.4668	6 10/21	5.5245	6 5/31	6.1740	6 1/9	6.1060	6 2/41	6.0453	6 5/32	6.1058	6 13/51	6.1701
DIC	5 52/61	6.0336	5 51/62	6.4299	5 9/10	6.1631	6	6.1333	6 8/61	6.1153	6 22/71	6.2373	6 1/2	6.3765
2000														
ENE	5 71/91	5.6741	5 6/7	5.8066	5 72/77	5.9149	6 2/41	6.0325	6 10/43	6.2013	6 27/61	6.3996	6 28/43	6.6088
FEB	5 74/87	5.8409	5 85/97	5.8854	6	5.9979	6 8/79	6.0984	6 1/3	6.3289	6 9/16	6.5726	6 31/39	6.8087
MAR	6 2/15	5.9804	6 11/83	6.0370	6 10/53	6.0942	6 9/31	6.1849	6 44/83	6.3958	6 39/50	6.6118	6 32/33	6.8179
ABR	6 3/25	6.1159	6 16/81	6.1432	6 22/71	6.2089	6 9/23	6.3039	6 49/80	6.5276	6 23/28	6.7479	6 24/25	6.8829

FUENTE : BANCO CENTRAL DE BOLIVIA - GERENCIA DE ASUNTOS INTERNACIONALES - ASESORÍA DE POLÍTICA ECONÓMICA - ÁREA DE INVESTIGACIONES

ELABORACIÓN : BANCO CENTRAL DE BOLIVIA - SECRETARÍA GENERAL - DEPARTAMENTO DE COMUNICACIÓN INSTITUCIONAL

CUADRO No. 38

US BANK PRIME RATE

(En porcentajes)

PERÍODO	TASA	VIGENTE A PARTIR DEL
Promedio 1995	8.81	(2)
Promedio 1996	8.27	(3)
Promedio 1997	8.46	
1998		
Ene	8.50	
Feb	8.50	
Mar	8.50	
Abr	8.50	
May	8.50	
Jun	8.50	
Jul	8.50	
Ago	8.50	
Sep	8.50	
Oct	8.00	21 de octubre
Nov	7.75	20 de noviembre
Dic	7.75	
Promedio	8.33	
1999		
Ene	7.75	
Feb	7.75	
Mar	7.75	
Abr	7.75	
May	7.75	
Jun	7.75	
Jul	7.75	
Ago	8.25	26 de agosto
Sep	8.25	
Oct	8.25	
Nov	8.50	18 de noviembre
Dic	8.50	
Promedio	8.00	
2000		
Ene	8.50	
Feb	8.75	4 de febrero
Mar	9.00	22 de marzo
Abr	9.00	
Promedio	8.81	

FUENTE : REUTER - BCB - GERENCIA DE ASUNTOS INTERNACIONALES

ELABORACIÓN : BANCO CENTRAL DE BOLIVIA - SECRETARÍA GENERAL

DEPARTAMENTO DE COMUNICACIÓN INSTITUCIONAL

NOTAS : Cambios de tasa:

(1) 6.25 el 23/03, 6.75 el 19/04, 7.25 el 17/05, 7.75 el 17/08 y 8.50 el 18/11.

(2) 9.00 el 08/02, 8.75 el 10/07 y 8.50 el 22/12.

(3) 8.25 el 01/02.

TASAS DE COLOCACIÓN EN BOLSA

Rendimientos Mensuales Promedio Ponderados

(Equivalentes a 28 días)

OPERACIONES	1999										2000		
	ABR	MAY	JUN	JUL	AGO	SEP	OCT	NOV	DIC	ENE	FEB	MAR	
COMPRA/VENTA													
Bonos Bancarios	ME	8.76											
Bonos Bancarios Convertibles en Acciones	ME	8.49											
Bonos a Corto Plazo	ME												
Bonos a Largo Plazo	ME	9.98	11.04	11.06	11.16	11.14		10.84		10.09	9.26	8.68	
Bonos BCB	ME							7.27		8.53			
Bonos del Tesoro	ME	8.34	8.61	8.62	8.43								
Bonos Municipales	ME	13.15	13.91	12.36		12.41					12.60	16.76	
Letras del Tesoro	ME	8.57	8.20		8.21	3.81	7.32		8.76	8.03			
Letras del Tesoro	MN				14.30							9.11	
Letras del Tesoro	MV												
CEDES del BCB	ME	8.49											
CEDES del BCB	MN												
CEDES del BCB	MV												
CEDES Bancarios	ME												
CEDES Bancarios	MN												
CEDES Bancarios	MV												
Certificados Devolución Depósitos	ME	9.63	10.09	9.43	9.11	10.13	10.73	8.98	9.45	9.00	9.37	7.86	9.10
Certificados Devolución Depósitos	MV												
Depósitos a Plazo Fijo	ME	9.57	9.46	9.38	9.06	9.04	8.71	9.28	9.33	9.03	9.25	8.75	8.17
Depósitos a Plazo Fijo	MN	13.54	15.85	12.92	13.35	14.53	13.81	14.17			14.80	13.86	13.12
Depósitos a Plazo Fijo	MV								9.73				
REPORTO													
Bonos Bancarios	ME												
Bonos Bancarios Convertibles en Acciones	ME												
Bonos a Corto Plazo	ME												
Bonos a Largo Plazo	ME	7.82	8.39	10.23	7.46		7.51			7.93	5.14	6.17	6.35
Bonos BCB	ME							8.01	7.20	8.02	5.37	4.92	5.11
Bonos del Tesoro	ME	8.54	7.67	10.21	7.67	6.26	6.59	7.64			5.19	4.95	5.35
Bonos Municipales	ME								9.98	8.67	9.02	9.60	9.49
CEDES del BCB	ME												
CEDES del BCB	MN												
CEDES del BCB	MV												
Cedes Bancarios	ME												
Cedes Bancarios	MN												
Cedes Bancarios	MV												
Certificados Devolución Depósitos	ME	6.54		11.03	7.32		6.51				5.00	5.38	
Certificados Devolución Depósitos	MV												
Depósitos a Plazo Fijo	ME	7.47	7.68	9.76	7.44	6.02	6.16	7.54	7.95	7.47	4.80	5.11	5.72
Depósitos a Plazo Fijo	MN	13.55		15.48		13.05						11.86	12.72
Depósitos a Plazo Fijo	MV												
Letras del Tesoro	MN												
Letras del Tesoro	ME	8.52	7.28	9.00	7.85	5.85	6.28	7.03	7.23	6.80	4.68	4.99	5.27
Letras del Tesoro	MV												

FUENTE : BOLSA BOLIVIANA DE VALORES

ELABORACIÓN : BANCO CENTRAL DE BOLIVIA - SECRETARÍA GENERAL - DEPARTAMENTO DE COMUNICACIÓN INSTITUCIONAL

ABREVIACIONES UTILIZADAS EN ESTA PUBLICACIÓN

A	Caja de ahorros
BCL	Bancos comerciales y en liquidación
BE	Bancos especializados
BM	Base monetaria
Bs	Bolivianos
C	Billetes y monedas en poder del público
CB	Crédito a bancos
CD	Certificados de depósitos
CNSP	Crédito neto al sector público
COMA	Comité de operaciones de mercado abierto
CVT/ACC	Convertibles en acciones
D	Depósitos vista
DEG	Derechos especiales de giro
ESAF	Servicio de ajuste estructural reforzado
FMI	Fondo Monetario Internacional
FONDESIF	Fondo de desarrollo del sistema financiero y de apoyo al sector productivo
HIPC	Países pobres altamente endeudados (Highly indebted poor countries)
LT	Letras de tesorería
LT"D"	Letras de regulación monetaria
M1..M'4	Agregados monetarios
ME	Moneda extranjera
MN	Moneda nacional
MV	Moneda nacional con mantenimiento de valor
NAFIBO	Nacional financiera boliviana
n.d.	No disponible
O	Otras obligaciones
OC	Otras cuentas netas
OEF	Otras entidades financieras
P	Depósitos a plazo fijo
(p)	Preliminar
PI	Plazo de la operación (operaciones de mercado abierto)
RAL	Requerimiento de activos líquidos
RB	Reservas bancarias
REER	Tipo de cambio efectivo y real
RIB	Reservas internacionales brutas
RIN	Reservas internacionales netas
SPNF	Sector público no financiero
\$us	Dólares estadounidenses
s.m.	Sin movimiento
TEA	Tasa efectiva anualizada
TP	Títulos públicos
TP	Tasa premio (operaciones de mercado abierto)

BANCO CENTRAL DE BOLIVIA
Departamento de Información y Publicaciones
Casilla de Correo No. 3118, Ayacucho esquina Mercado
La Paz-Bolivia
Fax (591-2) 350563 Teléfono 374151 int. 2323
http://www.bcb.gov.bo

CUPÓN DE SUSCRIPCIÓN A PUBLICACIONES
(PUBLICATIONS SUBSCRIPTION FORM)

Nombre o razón social (Name): _____

RUC: _____

Dirección (Address): _____ Ciudad (City): _____

Estado-País (State-Country): _____ ZIP: _____

Casilla de Correo (P.O. Box): _____ Casilla Electrónica (E-Mail): _____

Teléfono (Phone): _____ Fax: _____

Para suscripciones nacionales, el cheque deberá estar girado sobre un banco del sistema y en moneda nacional. Envíe el cupón adjunto con su pago a: (Send the following form with your payment to)

	Periodicidad (Frequency)	Papel (Print)	Diskette	CD Rom
MEMORIA ANUAL (Annual Report)	Anual (Annual)			
BOLETIN DEL SECTOR EXTERNO (External Sector Bulletin)	Semestral (Bi-annual)			
BOLETIN ESTADISTICO (Statistical Bulletin)	Trimestral (Quarterly)			
BOLETIN MENSUAL (Monthly Bulletin)	Mensual (Monthly)			
REVISTA DE ANALISIS (Working Papers Review)	Semestral (Bi-annual)			

PRECIOS DE SUSCRIPCIÓN ANUAL 2000
(ANNUAL SUBSCRIPTION PRICES)

DOCUMENTO (PUBLICATION)	NACIONAL (Bs)		EXTERIOR (\$us)	
	Impreso	Magnético (*)	Impreso	Magnético (*)
MEMORIA (Annual Report)	40.-	70.-	30.-	30.-
BOLETIN DEL SECTOR EXTERNO (External Sector Bulletin)	40.-	125.-	40.-	40.-
BOLETIN ESTADISTICO (Statistical Bulletin)	90.-	300.-	80.-	80.-
BOLETIN MENSUAL (Monthly Bulletin)	150.-	400.-	100.-	100.-
REVISTA DE ANALISIS (Working Papers Review)	50.-		15.-	

* Formato Excel (Excel Format), en diskette o CD ROM

El pago deberá ser efectuado mediante cheque o girado en dólares sobre un banco con plaza en los Estados Unidos y deberá estar a nombre del BANCO CENTRAL DE BOLIVIA (To order your subscription please send a check in U.S. dollars drawn on a United States bank to the BANCO CENTRAL DE BOLIVIA).