



BANCO CENTRAL DE BOLIVIA

ASESORIA DE POLITICA ECONOMICA

BOLETIN MENSUAL

No. 55

JULIO 1999

LA PAZ - BOLIVIA

El Banco Central de Bolivia mantiene el firme propósito de presentar al público este Boletín estadístico con la debida oportunidad. Sin embargo, la complejidad de las operaciones inherentes al desempeño del sistema financiero determina que la presente información tenga carácter preliminar pudiendo ser objeto de modificaciones posteriores: particularmente en lo correspondiente a los últimos períodos.

BANCO CENTRAL DE BOLIVIA
ASESORÍA DE POLÍTICA ECONÓMICA

BOLETÍN MENSUAL

No. 55

Publicación de la Oficina de Estudios Económicos

JULIO 1999

LA PAZ - BOLIVIA

DERECHOS RESERVADOS
© BANCO CENTRAL DE BOLIVIA
IMPRESOR:
IMPRESA OFFSET B.C.B.
1999

Depósito Legal Nro. 4 - 3 - 832 - 99

SECTOR MONETARIO

1	Base Monetaria	11
2	Destino del medio circulante y de la liquidez total	12
3	Agregados Monetarios	13
4	Financiamiento concedido por el BCB al Sector Público	14
5	Cuentas Monetarias de Bancos	15
6	Depósitos a Plazo en la Banca Comercial	16
7	Certificados de Depósito (CD) y Letras del Tesoro General de la Nación (LT)	17
8	Encaje Legal del Sistema Bancario MN	18
9	Encaje Legal del Sistema Bancario ME	19
10	Encaje Legal del Sistema Bancario MV	20
11	Financiamiento de Corto Plazo concedido por el BCB al Sistema Financiero	21
12	Financiamiento concedido por el BCB al Sistema Bancario	22

BOLSA BOLIVIANA DE VALORES

13	Volumen Mensual de Operaciones por Operación	25
14	Volumen Mensual de Operaciones por Instrumento	26
15	Títulos Vigentes en 1999	27

SECTOR EXTERNO

16	Balanza de Pagos	31
17	Reservas Internacionales del BCB	32
18	Balanza Cambiaria	33
19	Deuda Externa Pública a Mediano y Largo Plazo por Acreedor	34
20	Deuda Externa Pública a Mediano y Largo Plazo por Deudor	35

TIPO DE CAMBIO Y PRECIOS

21	Bolsín - Principales Indicadores	39
22	Tipo de Cambio, oficial y paralelo - Promedio	40
23	Tipo de Cambio Oficial y Paralelo de Países Limítrofes	41
24	Índice del Tipo de cambio Efectivo y Real	42
25	Cotización de Monedas Extranjeras (En \$us)	43
26	Índice General de Precios al Consumidor - base 1991 = 100	44
27	Índice General de Precios al Consumidor - Base 1980 = 100	45

MERCADO MONETARIO Y CREDITICIO

28	Tasas de Reporto y Fondos RAL	49
29	Tasas de Interés Pasivas del Sist. Bancario - ME, MN (Por Plazos)	50
30	Tasas de Interés Activas del Sist. Bancario - ME, MN (Por Plazos)	51
31	Tasa de Interés Pasiva del Sist. Bancario - MV (Por plazos)	52
32	Tasa de Interés Pasiva del Sist. Bancario - MN, ME	52
33	Tasa de Interés Efectiva anual en el Sistema Bancario Nacional	53
34	Tasas Interbancarias	54
35	Estructura de las Tasas de Interés para Letras del Tesoro del BCB (LT)	55
36	Tasa de Encaje Legal	56
37	Tasa Libor	57
38	Tasa Prime Rate	58
39	Tasas de Colocación en Bolsa	59

Abreviaciones utilizadas en esta publicación



BOLETIN INFORMATIVO

Nº73

AÑO 6

ABRIL 1.999

Editorial

EVOLUCIÓN Y PERSPECTIVAS DE LA ECONOMÍA MUNDIAL

El entorno internacional pasó desde una situación cercana a la de crisis sistémica; a fines de 1.998, a una de estabilidad, aunque todavía con presencia de riesgos financieros y de estancamiento, durante el primer semestre de 1.999.

Los mercados de valores se recuperaron de sus niveles críticos de octubre de 1998 e incluso, en el caso de la bolsa de Nueva York, alcanzó un récord histórico al pasar el índice del Dow Jones la barrera de los 10.000 puntos. Las bolsas asiáticas retornaron a los niveles que tenían antes de la crisis de octubre de 1998; también lo hicieron, aunque más lentamente, las bolsas europeas porque fueron afectadas por eventos políticos como la guerra de Kosovo. La bolsa de Madrid, que es un indicador relevante por las inversiones españolas en América Latina, mostró buena recuperación después de la crisis de Brasil.

El precio de los bonos, que generalmente sigue un comportamiento inverso al precio de las acciones, presentó una tendencia a la baja y el rendimiento de los bonos de largo plazo alcanzó sus niveles más altos en los últimos años. Tanto el mercado de acciones como el de bonos son muy sensibles a la política de tasas de interés del Sistema Federal de Reserva de Estados Unidos, que podría modificarse debido a las posibilidades de aumento de la inflación de este país. Los precios al consumidor en abril habían subido en 0,7%, la tasa mensual más alta en los ocho años de expansión económica.

Los mercados de divisas mostraron una tendencia favorable al dólar. Cabe destacar la caída del euro de una cotización inicial en enero de 1.999 de 1,18 dólares por un euro a 1,05 a fines de abril, debido principalmente a las expectativas de crecimiento de la economía de Estados Unidos frente a la lenta recuperación particularmente de Alemania. El yen tendió a estabilizarse alrededor de sus niveles promedio de los dos últimos años: 120 yenes por un dólar de Estados Unidos de Norteamérica.

La mayoría de los países asiáticos en crisis mostraron signos de recuperación. En efecto, se esperan tasas de crecimiento positivas del PIB para Corea, Malasia, Tailandia y Singapur, mientras que persistirán tasas negativas de crecimiento en Indonesia y Hong Kong. El evento más destacado del primer cuatrimestre fue la devaluación del real brasileño. Sin embargo, después de la crisis Brasil entró a una etapa de estabilidad cambiaria y los efectos de contagio en los demás países de la región no fueron tan fuertes como se esperaba. Casi todos los países de la región pasaron por

turbulencias cambiarias con distintos grados de intensidad. Para las principales economías de América Latina, Brasil y Argentina, se esperan tasas negativas de crecimiento del PIB. Para Chile se estima un crecimiento del 0,5% y entre el 3% y 4% para Perú.

Indicadores preliminares del FMI muestran un retorno de los flujos de capitales hacia países emergentes en marzo y abril de este año, aunque los mercados internacionales de crédito aún se muestran cautelosos con Latinoamérica.

Los mercados de los productos básicos continuaron muy deprimidos, con una tendencia a la baja en la mayoría de los precios de los productos de exportación de los países en desarrollo, incluyendo los que produce nuestro país. La excepción más notable a la tendencia anterior es la de los precios del petróleo.

Las perspectivas para el resto de este año son todavía inciertas con la coexistencia de tendencias positivas y presiones negativas. Mientras la economía de Estados Unidos no se desacelere bruscamente y no experimente un rebrote inflacionario, la recuperación económica mundial podría continuar. En el primer trimestre de 1.999 la economía estadounidense creció en 4,3%. Sin embargo, es necesario que continúe la recuperación de las economías asiáticas y se inicie la recuperación de Europa y Japón. Este país experimentó en el primer trimestre de 1999 un crecimiento del 1,9%, el primero en los últimos seis trimestres.

Frente a un entorno de alta volatilidad en los mercados financieros internacionales, las autoridades monetarias de los principales países desarrollados, junto con el FMI y el Banco Mundial estudian mecanismos para el fortalecimiento institucional del sistema monetario internacional. Recientemente el FMI acordó la nueva Línea de Crédito Contingente para prevenir el efecto contagio de las crisis. Asimismo, los países en desarrollo han estado acudiendo al Servicio Compensatorio y para Contingencias con objeto de obtener financiamiento debido a la caída de sus ingresos de exportación.

En conclusión, si bien la situación de los países asiáticos es más estable que en 1.998, la crisis continúa en Latinoamérica, aunque ya surgen algunos indicadores de recuperación. La crisis brasileña ha sido menor a la anticipada. Bolivia todavía enfrenta un entorno adverso debido principalmente a precios internacionales de los productos básicos muy deprimidos. La pérdida de dinamismo de la región igualmente nos afecta.

INDICADORES ECONÓMICOS

	Abr.98	Abr.99		Abr.98	Abr.99
INFLACIÓN (Acumulada en el año)	2,74%	-0,05 %	TASAS INT. NOM. ACT. (180 días-Prom.mes)(M/E)(2)	13,20%	13,28%
TIPO CAMBIO VEN. (Fin Perio.)(Bs x \$us.)	5,48	5,76	TASAS INT. NOM. PAS. (180 días-Prom.mes)(M/E)(2)	7,64%	8,61%
RES. INTER. NETAS (Mill. de \$us.)	974,54	958,68	TASAS DE REPORTOS BCB (M/N)	13,00%	14,30%
FONDO RAL (M/E)	0,00	345,19	TASAS DE REPORTOS BCB (M/E)	9,10%	10,10%
EMISIÓN MONETARIA (Saldos en Mill. Bs)	1.930,91	2.028,30	TASA LIBOR (a 6 meses)	5,81%	5,06%
M'3 (1*)(Mill. Bs)	22.859,92	24.853,70			

1* Incluye con mantenimiento de valor - M/N Moneda Nacional - M/E Moneda Extranjera - (2) Promedios mensuales ponderados por el monto efectivo de operaciones realizadas.

ENTORNO INTERNACIONAL: DESARROLLOS RECIENTES Y PERSPECTIVAS

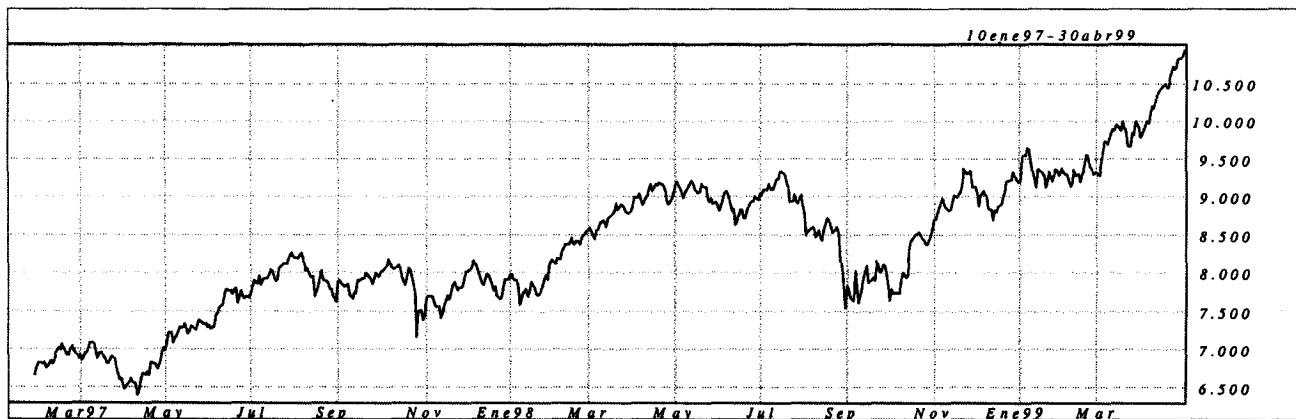
El presente análisis presenta los recientes desarrollos en los mercados financieros en los cuatro meses del año, luego sus efectos en las principales economías de la región y, finalmente, la situación del mercado de productos básicos.

MERCADOS FINANCIEROS

Los mercados de valores del mundo, en su mayoría, tendieron a recuperarse y siguieron en su comportamiento a la bolsa de

Nueva York. El Índice del Dow Jones rompió la barrera de los 10.000 puntos en abril del presente año, un significativo nivel si se tiene en cuenta que durante la crisis de octubre de 1.998 dicho índice tuvo una caída hasta registrar 7.500 puntos (Gráfico 1). Las bolsas de valores del Asia, en especial la bolsa de la capital nipona, Tokio, retornaron a sus niveles previos a la crisis de octubre de 1.998. En cambio, las bolsas europeas aún no lograron superar los máximos alcanzados durante 1.998.

GRÁFICO 1
BOLSA DE VALORES DE NUEVA YORK: INDICE DOW JONES

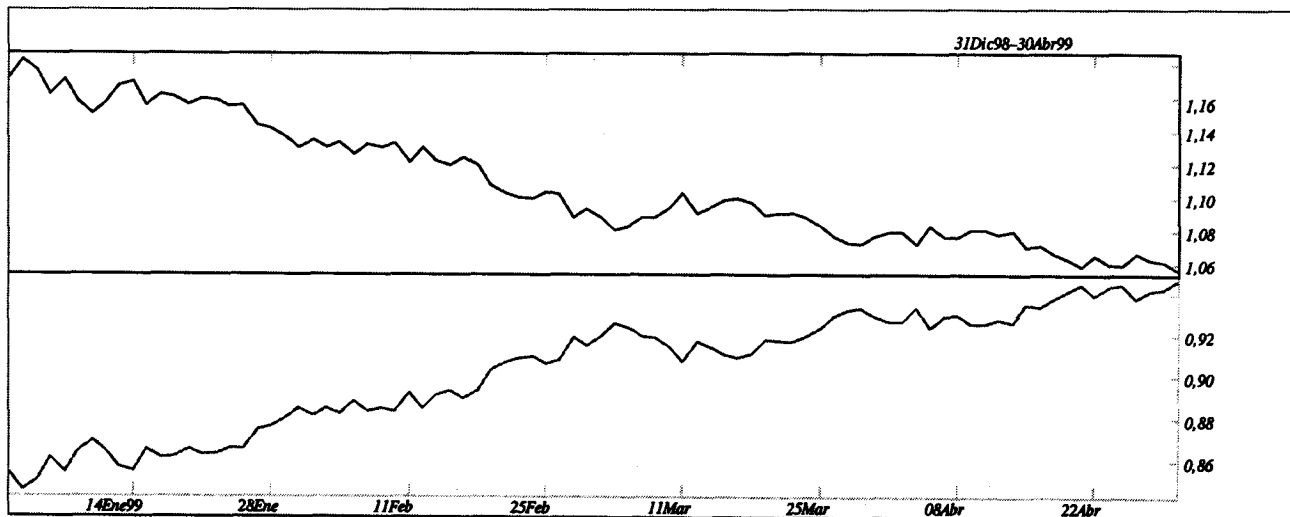


El precio de los bonos del Tesoro de Estados Unidos a 30 años, que había alcanzado su nivel máximo en octubre de 1998 de 112 dólares, tendió a la baja y a fines de abril estaba en 95 dólares. Sus rendimientos, por el contrario, subieron de 5,08% en octubre de 1.998 a 5,66% a fines de abril.

Los mercados cambiarios se caracterizaron por una tendencia favorable para el dólar, sobre todo después del lanzamiento del euro que se cotizó el 1º de enero de 1.999 en 1,18 dólares y a fines de abril se depreció a 1,05 (Gráfico 2). Si bien existen

diversas razones, la principal se refiere al desempeño y a las mejores expectativas del crecimiento de la economía estadounidense frente al estancamiento de la demanda industrial y del consumo en la mayoría de los países de la Zona Euro. También influyeron las dificultades fiscales de algunos países de la mencionada zona. Sin embargo, la opinión de los analistas es que si no hay riesgos de inflación no debería ser tan preocupante una moneda débil y que sería poco probable que el retroceso del euro tenga un impacto duradero en la credibilidad de Unión Monetaria Europea (UME).

GRÁFICO 2
COTIZACIÓN DEL EURO
DÓLARES DE ESTADOS UNIDOS POR UNA UNIDAD DE EURO



El yen que había tendido a apreciarse respecto al dólar llegando a menos de 110 yenes por dólar en enero de 1.999, revirtió su tendencia, depreciándose hasta alcanzar 120 yenes por dólar, nivel que sin embargo está en el promedio de los dos últimos años. La política del Banco del Japón ha sido la de prevenir un excesivo fortalecimiento del yen y tratar de eliminar las fluctuaciones cambiarias, manteniendo una cotización alrededor a 120 yenes por dólar.

La proyección del crecimiento de la economía de Estados Unidos para 1.999 es de un 3,8 %, de 1,5 % para Alemania y de 0,7% para el Reino Unido. Para Japón se estimaba una declinación del PIB de 1,4%; empero sorprendió el crecimiento del PIB en el primer trimestre de 1.999 de 1,9%, el primero después de seis trimestres de caídas consecutivas, el cual podría ser una señal de que la economía japonesa ha dejado de contraerse.

Los mercados de valores y de bonos son muy sensibles a la política de tasas de interés del Sistema Federal de Reserva de Estados Unidos, que podrían modificarse debido a las posibilidades de aumento de la inflación de Estados Unidos. Los precios al consumidor en abril habían subido en 0,7%, la tasa mensual más alta en los ocho años de expansión económica. Por esas razones es posible esperar ajustes en los mercados de valores y de bonos en lo que resta de este año, los cuales podrían no ser traumáticos si los mercados financieros absorben gradualmente su impacto. Es de hacer notar que el sistema financiero internacional cuenta ahora con medidas preventivas para enfrentar nuevas perturbaciones financieras. En abril de 1.999 el FMI creó una nueva Línea de Crédito Contingente que tiene por objetivo otorgar recursos de corto plazo, entre 300% y 500% de la cuota de un país miembro frente a potenciales desequilibrios de balanza de pagos derivados de la evolución negativa de los mercados internacionales de capitales y el efecto de contagio de problemas en otros países.

ECONOMÍAS DE PAÍSES VECINOS

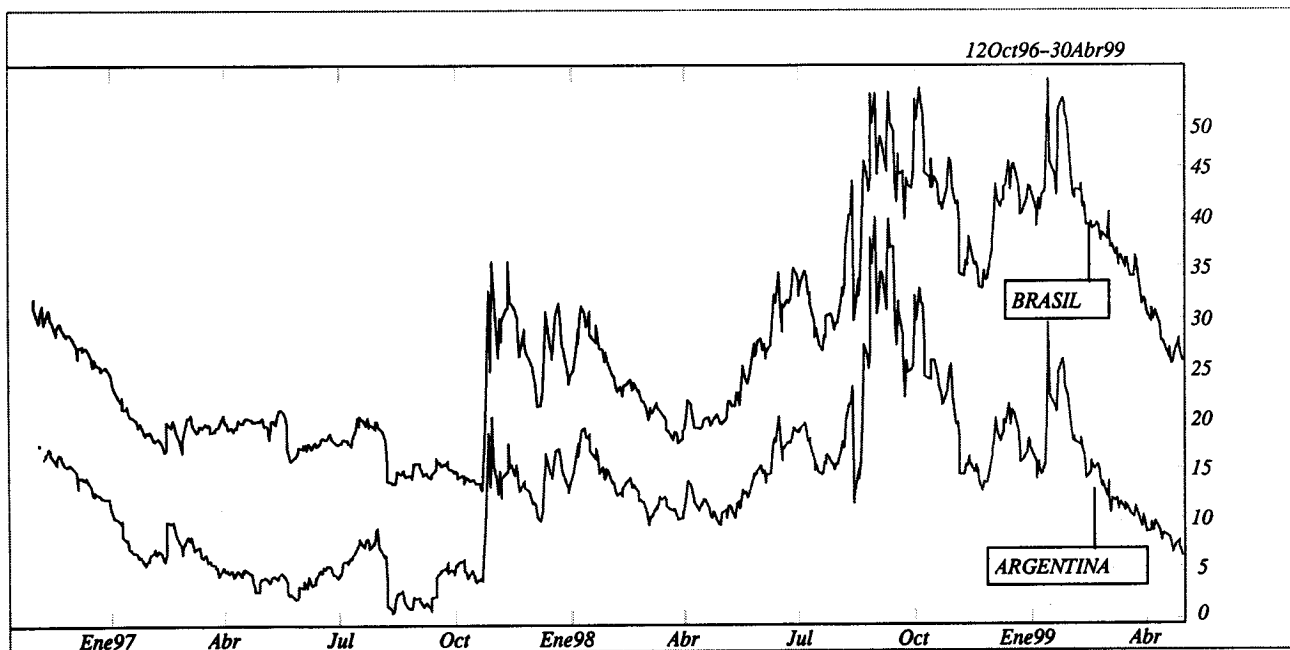
La crisis cambiaria desatada en Brasil —13 de enero de 1.999— no tuvo las fuertes consecuencias esperadas de contagio en los demás países latinoamericanos, aunque sí afectó el desempeño económico de Argentina e inicialmente a los mercados cambiarios de Chile, Perú y México.

La moneda de Brasil después de llegar a 2,18 reales por un dólar se estabilizó en torno a 1,66 a fines de abril, mostrando una devaluación nominal superior al 37%. El efecto en los precios fue inferior al esperado, puesto que Brasil registró una inflación acumulada a abril de 2,96% y se espera que en todo el año no llegue al 10%. Las reservas del Brasil se estabilizaron en 44 mil millones de dólares, después de un segundo acuerdo con el FMI y la renegociación de su deuda externa de corto plazo con los principales bancos extranjeros.

Inmediatamente después de la devaluación del real, las monedas de los demás países latinoamericanos como Chile, Perú y México tendieron a depreciarse. Posteriormente, estas monedas tendieron a estabilizarse, aunque en los casos del Perú y Chile en niveles superiores a los de antes de la crisis del Brasil.

Durante la crisis de enero de 1.999 disminuyó la confianza de los inversores en Argentina y Brasil expresándose en el aumento de la diferencia en los precios de los bonos de largo plazo de Argentina y Brasil respecto a los bonos del Tesoro de Estados Unidos, reflejando un aumento de la percepción de riesgo país (Gráfico 3). En el caso de Brasil, el aumento del spread en enero superó los niveles observados durante la crisis de octubre, con un efecto contagio hacia Argentina. En este último país el spread, si bien aumentó, fue inferior a la crisis de octubre. Después de enero, la región recuperó la confianza con la disminución de los spread, aunque éstos aún no retomaron los niveles de antes de octubre de 1.998.

GRÁFICO
SPREAD DEL PRECIO DE LOS BONOS DE BRASIL Y ARGENTINA
RESPECTO AL PRECIO DE LOS BONOS DEL TESORO DE ESTADOS UNIDOS DE NORTEAMÉRICA



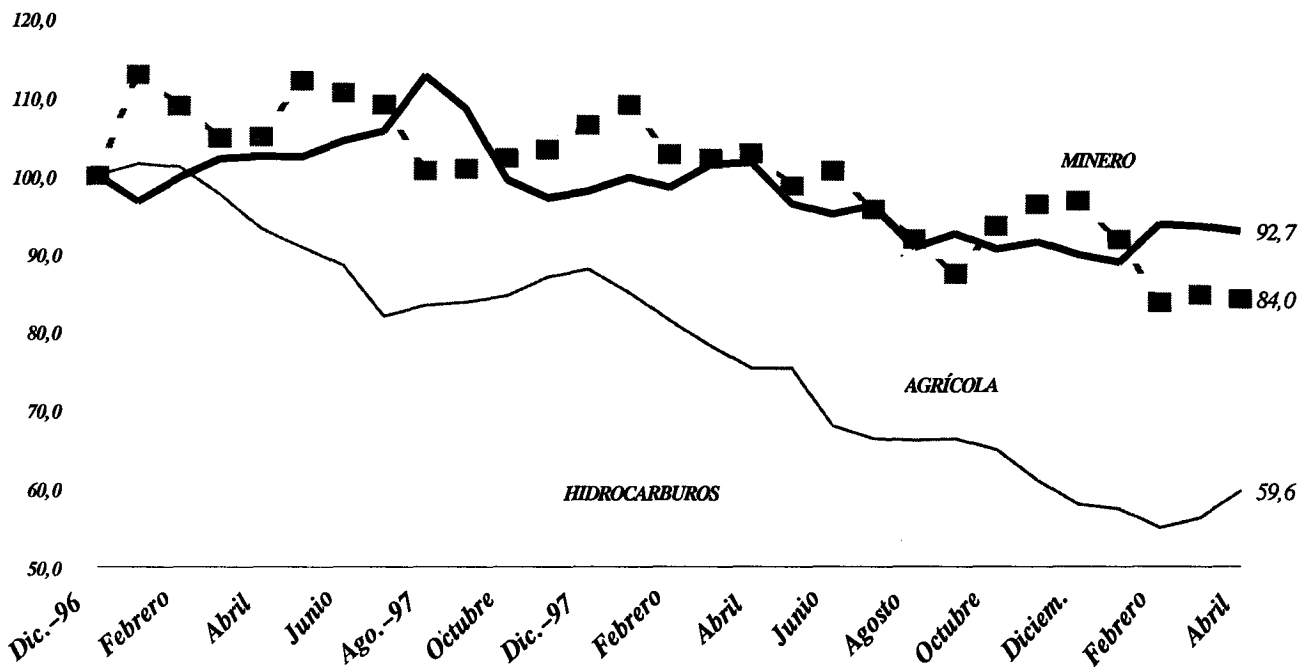
Las proyecciones del crecimiento del PIB para América Latina en 1.999 han sido revisadas a la baja y se esperan tasas negativas en Brasil (-2,9%) y Argentina (-2,1%) mientras que Chile, México y Perú tendrían tasas positivas de 0,5%, 2,9% y 3% respectivamente.

MERCADO DE PRODUCTOS BÁSICOS

Los precios internacionales de los productos básicos continuaron declinando durante 1.999, llegando incluso en algunos casos a niveles inferiores a los alcanzados durante la crisis de octubre.

En el caso de Bolivia, el mayor impacto de la crisis internacional se reflejó en la caída de los precios de la mayoría de sus productos básicos de exportación. Con base en la canasta elaborada en el BCB, que comprende a 12 productos básicos de exportación que representan el 80% de las exportaciones bolivianas, se observa a abril de 1.999 una recuperación de los precios de los productos mineros en 3,0% respecto a diciembre de 1.998, una caída del 12,6% en los precios de los productos agrícolas y un aumento en los precios de los combustibles en 1,8%. El índice agregado (diciembre de 1.996=100) disminuyó de 87,8, que habla alcanzado en diciembre de 1.998, a 84,6 en abril de 1.999.

GRÁFICO 4
ÍNDICE DE PRECIOS DE LOS PRODUCTOS BÁSICOS DE EXPORTACIÓN POR SECTORES
(DICIEMBRE DE 1.996=100)



Los precios de los productos agrícolas que declinaron fueron los de la soya y aceite de soya, algodón, azúcar y café. En los productos mineros, el oro cayó 282 dólares la onza troy, mientras que respecto a diciembre se observa una recuperación en los precios de la plata y un leve incremento en los precios del zinc y el estaño. El precio del petróleo se recuperó de menos de 10 dólares el barril en enero de 1.999 a más de 15 dólares el barril a fines de abril.

Es muy probable que los precios de las materias primas recién mejoren en el año 2.000, aunque hay ciertas señales de recuperación de la demanda de los países asiáticos. Los precios mostraron un comportamiento muy volátil, en un mercado especulativo y los países en desarrollo aumentaron sus volúmenes de exportación contribuyendo a una mayor declinación de sus precios. Solamente en el caso del petróleo,

cuando los países de la Organización de Países Exportadores de Petróleo (OPEP) decidieron disminuir sus volúmenes de exportación, el mercado empezó a reaccionar presionando a una subida de los combustibles.

En síntesis, pese al alivio en la crisis financiera aún subsisten riesgos y desafíos en la economía mundial. Después de la crisis asiática, la región latinoamericana presenta una declinación de su actividad económica aunque, a pesar de las perturbaciones financieras e inestabilidades cambiarias, se registró una mejoría en las intenciones de inversión. La economía boliviana aún enfrenta un entorno internacional adverso expresado, por un lado y principalmente, en la declinación de los precios de los productos básicos, cuyos niveles se espera se recuperen en el próximo año y, por otro lado, por la contracción de la demanda y las fluctuaciones cambiarias de los países vecinos.

SECTOR MONETARIO

BASE MONETARIA

(En miles de bolivianos)

Saldos a fin de:	O R I G E N							BASE MONETARIA (BM)	D E S T I N O	
	Reservas Internacionales Netas (RIN)	Crédito Neto al Sector Público (CNSP)	Crédito a Bancos			CD+LT "D" CL (2)	Otras Cuentas Netas (OC)		Billetes y Mo- nedas en Poder del Público (C)	Reservas Bancarias (RB)
			Total CB=BCL+OEF	BCL	BE y OEF (1)					
1996	4,925,289	(908,025)	2,969,492	2,863,673	105,819	23,797	(2,995,067)	3,967,892	1,795,704	2,172,188
1997	5,714,012	(455,159)	2,896,439	2,666,621	229,818		(3,414,368)	4,740,923	2,050,244	2,690,679
1998										
ENE	5,379,970	(606,123)	3,029,297	2,628,302	400,995	10,000	(3,490,858)	4,302,286	1,812,797	2,489,489
FEB	5,135,679	(489,330)	3,245,611	2,855,497	390,114		(3,441,808)	4,450,152	1,832,754	2,617,398
MAR	5,100,400	(622,394)	3,143,626	2,765,492	378,134		(3,442,862)	4,178,770	1,710,765	2,468,005
ABR	5,330,751	(512,398)	3,078,496	2,751,716	326,780		(3,451,410)	4,445,439	1,846,235	2,599,204
MAY (3)	5,738,041	(716,798)	3,205,462	2,873,972	331,490		(4,725,624)	3,501,081	1,799,178	1,701,903
JUN	5,765,292	(537,220)	3,212,400	2,850,064	362,336	270,334	(4,742,693)	3,427,446	1,844,807	1,582,638
JUL	5,823,020	(410,119)	2,987,552	2,637,100	350,452		(4,818,571)	3,581,882	1,910,115	1,671,767
AGO	5,997,372	(772,208)	2,942,253	2,577,159	365,094		(4,764,366)	3,403,051	1,888,900	1,514,151
SEP	5,749,303	(659,529)	3,040,561	2,685,530	355,031		(4,944,564)	3,185,771	1,847,510	1,338,261
OCT	5,530,730	(654,371)	3,125,446	2,750,050	375,396		(4,922,425)	3,079,380	1,927,356	1,152,024
NOV	5,602,527	(735,319)	3,248,276	2,867,126	381,150		(4,959,878)	3,155,607	1,850,807	1,304,800
DIC	5,997,643	(440,209)	3,089,706	2,726,695	363,011		(5,078,714)	3,568,426	2,183,162	1,385,264
1999										
ENE	5,795,050	(624,333)	3,004,057	2,624,246	379,811		(5,105,589)	3,069,185	1,861,817	1,207,368
FEB	5,829,101	(611,137)	3,075,944	2,689,647	386,297		(5,169,405)	3,124,503	1,812,468	1,312,035
MAR	5,648,724	(459,552)	3,044,094	2,655,309	388,785	28,550	(5,210,795)	2,993,920	1,774,631	1,219,289
ABR	5,502,798	(457,346)	3,067,148	2,690,543	376,604		(5,253,280)	2,859,319	1,828,473	1,030,847
MAY	5,615,700	(584,115)	3,325,422	2,902,878	422,544	161,212	(5,217,535)	2,978,261	1,771,019	1,207,243
JUN	5,797,730	(582,763)	3,355,022	2,920,582	434,441	450,150	(5,268,597)	2,851,243	1,767,060	1,084,182
JUL	5,439,420	(229,995)	3,295,343	2,863,050	432,292	329,095	(5,293,935)	2,881,737	1,797,714	1,084,023

FUENTE : BANCO CENTRAL DE BOLIVIA - GERENCIA DE CONTABILIDAD - SUBGERENCIA DE ASUNTOS TÉCNICOS

ELABORACIÓN : BANCO CENTRAL DE BOLIVIA - ASESORÍA DE POLÍTICA ECONÓMICA - ÁREA MONETARIA Y FISCAL

NOTAS : BCL = Bancos Comerciales y en Liquidación; BE = Bancos Especializados; OEF = Otras Entidades Financieras

(1) Incluye préstamos del BCB al Fondo de Desarrollo del Sistema Financiero y de Apoyo al Sector Productivo (FONDESIF) y a Nacional Financiera Boliviana (NAFIBO), menos las obligaciones del BCB con el FONDESIF y NAFIBO.

(2) Certificados de Depósitos (CD) del BCB en poder de la banca, de otras entidades financieras y Letras de Regulación Monetaria (LT "D").

(3) A partir de mayo de 1998, parte del encaje requerido por depósitos en moneda extranjera y con mantenimiento de valor se constituye en títulos en el exterior. Estos no forman parte de las reservas bancarias en el BCB.

RIN + CNSP + CB - CL + OC = BM = C + RB

DESTINO DEL MEDIO CIRCULANTE Y DE LA LIQUIDEZ TOTAL

(En miles de bolivianos)

continúa →

Saldos a fin de:	EMISIÓN	Caja del Sistema Financiero	Billetes y Monedas en Poder del Público C = (1 - 2)	DEPÓSITOS VISTA (D)				CAJA DE AHORROS (A)				A PLAZO FIJO (P)			
				MN	ME	MV	TOTAL	MN	ME	MV	TOTAL	MN	ME	MV	TOTAL
1996 (*)	1,882,784	87,080	1,795,704	784,580	2,185,075	2,852	2,972,487	210,807	3,040,106	8,997	3,259,910	116,590	9,781,962	280,542	10,179,084
1997	2,157,147	106,903	2,050,244	1,011,139	2,672,131	4,398	3,687,668	293,957	4,181,936	5,343	4,481,236	128,528	11,226,315	263,988	11,618,831
1998:															
ENE	1,895,416	82,619	1,812,797	1,089,596	2,598,362	2,437	3,690,395	284,882	4,168,695	7,022	4,460,599	132,191	11,450,384	243,012	11,825,587
FEB	1,923,053	90,299	1,832,754	1,129,269	2,552,157	2,625	3,684,051	270,724	4,101,340	7,061	4,379,125	132,850	11,398,052	197,439	11,728,341
MAR	1,788,754	77,989	1,710,765	1,022,071	2,879,310	2,861	3,704,042	274,123	4,202,308	8,162	4,484,593	153,489	11,714,209	192,703	12,060,401
ABR	1,930,915	84,680	1,846,235	1,018,509	2,851,478	2,670	3,872,655	262,174	4,264,497	6,073	4,532,744	169,907	11,870,696	166,095	12,206,698
MAY	2,014,810	215,632	1,799,178	1,030,210	2,878,539	3,801	3,912,550	275,992	4,308,705	7,500	4,592,197	136,735	11,959,629	172,128	12,268,492
JUN	2,037,610	192,803	1,844,807	1,047,269	2,853,554	3,705	3,904,528	286,806	4,379,640	8,665	4,675,111	142,095	11,911,268	179,190	12,232,553
JUL	2,153,185	243,070	1,910,115	1,042,226	3,226,322	1,001	4,269,549	305,788	4,559,218	5,096	4,870,100	152,405	12,324,515	189,762	12,666,682
AGO	2,112,678	223,778	1,888,900	1,159,124	3,166,655	2,399	4,328,178	302,184	4,613,197	5,976	4,921,357	167,035	12,652,840	168,352	12,968,227
SEP	2,059,299	211,789	1,847,510	1,124,157	3,215,644	1,112	4,340,913	307,487	4,678,695	5,172	4,991,354	174,401	12,676,440	173,847	13,024,688
OCT	2,177,278	249,922	1,927,356	1,184,143	3,114,786	27	4,298,956	309,272	4,694,058	12,706	5,016,036	150,827	12,672,373	151,131	12,974,331
NOV	2,075,889	224,882	1,850,807	1,186,621	3,170,007	6	4,356,634	309,920	4,691,173	7,161	5,008,254	144,375	12,655,014	159,241	12,958,630
DIC	2,418,574	235,412	2,183,162	1,092,478	3,068,007	11	4,158,496	313,213	4,872,290	5,351	5,190,854	138,935	12,865,011	160,435	13,164,361
1999:															
ENE	2,060,518	198,701	1,861,817	1,052,061	3,227,763	11	4,279,835	281,696	4,782,804	5,639	5,070,139	123,879	12,810,297	160,908	13,095,084
FEB	2,026,411	213,943	1,812,468	1,062,808	3,035,892	11	4,098,711	311,309	4,761,511	6,282	5,079,082	125,367	13,067,807	147,125	13,340,299
MAR	1,988,254	213,623	1,774,631	1,063,582	3,082,780	11	4,146,373	303,704	4,699,979	7,237	5,010,920	111,517	13,190,823	150,299	13,452,639
ABR	2,028,299	199,826	1,828,473	984,675	2,962,176	11	3,946,882	315,315	4,684,357	5,915	5,005,587	103,824	13,342,238	151,101	13,597,163
MAY	2,031,916	260,897	1,771,019	1,030,548	2,998,202	11	4,028,761	278,020	4,681,833	5,260	4,985,113	94,438	13,449,228	144,861	13,688,527
JUN	1,971,375	204,315	1,767,060	968,547	2,787,722	12	3,756,281	252,240	4,622,569	5,356	4,880,165	89,012	13,495,232	153,575	13,737,819
JUL (p)	2,002,029	204,315	1,797,714	1,023,655	2,702,811	12	3,726,478	263,588	4,790,903	4,485	5,058,876	128,158	13,919,820	138,946	14,187,724

← continuación

Saldos a fin de:	OTRAS OBLIGACIONES (O) (1)				TÍTULOS PÚBLICOS EN PODER DEL SECTOR PRIVADO NO FINANCIERO (TP)				M4
	MN	ME	MV	TOTAL	MN	ME	MV	TOTAL	
1996 (*)	75,001	145,390	2,023	222,414	123,817	382,375	2,080	518,272	18,947,871
1997	41,893	156,952	2,164	201,009	5,747	361,478	2,267	369,493	22,408,481
1998:									
ENE	47,549	135,309	2,223	185,081	548	362,827	2,290	365,683	22,340,122
FEB	56,146	154,851	2,200	213,197	546	364,176	2,305	367,027	22,204,495
MAR	52,571	195,491	1,218	249,280	546	377,400	2,322	380,268	22,589,349
ABR	209,201	187,378	5,009	401,588	546	379,481	2,335	382,362	23,242,282
MAY	62,855	194,959	14,329	272,143	546	380,869	2,349	383,764	23,228,323
JUN	57,536	216,265	14,322	288,123	546	463,859	2,358	466,763	23,411,885
JUL	62,809	281,069	14,418	338,294	546	454,472	2,372	457,390	24,512,131
AGO	52,582	285,669	17,728	335,979	546	414,990	2,377	417,914	24,880,555
SEP	48,530	293,967	17,878	360,375	546	469,573	2,319	472,438	25,037,279
OCT	49,002	295,340	26,519	370,861	546	426,657	2,327	429,530	25,017,070
NOV	49,124	358,576	29,582	437,282	546	416,737	2,342	419,626	25,031,239
DIC	38,235	353,861	29,262	421,358	15,956	415,741	1,880	433,577	25,551,828
1999:									
ENE	38,596	369,537	28,938	437,071	3	395,619	698	396,320	25,140,265
FEB	43,387	371,252	28,785	443,404	3	407,696	702	408,401	25,182,365
MAR	40,379	358,350	28,938	427,667	3	420,755	706	421,464	25,233,695
ABR	68,795	377,837	29,080	475,712	3	348,466	710	349,179	25,202,976
MAY	60,971	384,000	29,201	474,172	3	316,596	714	317,313	25,244,904
JUN	52,580	425,588	2,132	480,300	3	593,934	718	594,653	25,216,278
JUL (p)	53,543	399,655	2,996	456,196	3	622,471	721	623,195	25,850,183

FUENTE : BANCO CENTRAL DE BOLIVIA - GERENCIA DE CONTABILIDAD - SUBGERENCIA DE ASUNTOS TÉCNICOS
BALANCES CONTABLES DE LOS BANCOS - BALANCES DE OTRAS ENTIDADES FINANCIERAS NO BANCARIAS

ELABORACIÓN : BANCO CENTRAL DE BOLIVIA - ASESORÍA DE POLÍTICA ECONÓMICA - ÁREA MONETARIA Y FISCAL

NOTAS : (*) Cifras referidas al sistema financiero, desde julio/96.

(1) Incluye Certificados de Devolución de Depósitos (CDD)

(p) Preliminar

M4 = C + D + A + P + O + TP

AGREGADOS MONETARIOS ⁽¹⁾

(En miles de bolivianos)

Saldos a fin de:	M1	M'1	M2	M'2	M3	M'3	M'4
1996 (*)	2,580,264	4,768,191	2,791,071	8,028,101	2,982,652	18,429,599	18,947,871
1997	3,061,383	5,737,912	3,355,340	10,219,148	3,525,761	22,038,988	22,408,481
1998							
ENE	2,902,393	5,503,192	3,187,275	9,963,791	3,367,015	21,974,459	22,340,122
FEB	2,962,023	5,516,805	3,232,747	9,895,930	3,421,743	21,837,468	22,204,495
MAR	2,732,836	5,414,807	3,006,959	9,899,400	3,213,019	22,209,081	22,589,349
ABR	2,864,744	5,718,890	3,126,918	10,251,634	3,506,026	22,859,920	23,242,282
MAY	2,829,388	5,711,728	3,105,380	10,303,925	3,304,970	22,844,560	23,228,323
JUN	2,892,076	5,749,335	3,178,882	10,424,446	3,378,513	22,945,122	23,411,885
JUL	2,952,341	6,179,664	3,258,129	11,049,764	3,473,343	24,054,741	24,512,131
AGO	3,048,024	6,217,078	3,350,208	11,138,435	3,569,825	24,462,641	24,880,555
SEP	2,971,667	6,188,423	3,279,154	11,179,777	3,502,085	24,564,841	25,037,279
OCT	3,111,499	6,226,312	3,420,771	11,242,348	3,620,600	24,587,540	25,017,070
NOV	3,037,428	6,207,441	3,347,348	11,215,695	3,540,847	24,611,606	25,031,239
DIC	3,275,640	6,341,658	3,588,853	11,532,512	3,766,023	25,118,251	25,551,828
1999							
ENE	2,913,878	6,141,652	3,195,574	11,211,791	3,358,049	24,743,946	25,140,265
FEB	2,875,276	5,911,179	3,186,585	10,990,261	3,355,339	24,773,964	25,182,365
MAR	2,838,213	5,921,004	3,141,917	10,931,924	3,293,813	24,812,231	25,233,695
ABR	2,813,148	5,775,335	3,128,463	10,780,922	3,301,082	24,853,797	25,202,976
MAY	2,801,567	5,799,780	3,079,587	10,764,893	3,234,996	24,927,591	25,244,904
JUN	2,735,607	5,523,341	2,987,847	10,403,506	3,129,439	24,621,625	25,216,278
JUL (p)	2,821,369	5,524,192	3,084,957	10,583,068	3,267,658	25,226,988	25,850,183

FUENTE : BANCO CENTRAL DE BOLIVIA - GERENCIA DE CONTABILIDAD - SUBGERENCIA DE ASUNTOS TÉCNICOS

ELABORACIÓN : BANCO CENTRAL DE BOLIVIA - ASESORÍA DE POLÍTICA ECONÓMICA - ÁREA MONETARIA Y FISCAL
BALANCES CONTABLES DE LOS BANCOS - BALANCES DE OTRAS ENTIDADES FINANCIERAS NO BANCARIAS

NOTAS : (1) Los agregados monetarios se contruyen en base al cuadro N° 2

(p) Preliminar

M1 = C + Dmn

M'1 = C + Dmn + Dme + Dmv

M2 = C + Dmn + Amn

M'2 = C + Dmn + Dme + Dmv + Amn + Ame + Amv

M3 = C + Dmn + Amn + Pmn + Omn

M'3 = C + Dmn + Dme + Dmv + Amn + Ame + Amv + Pmn + Pme + Pmv + Omn + Ome + Omv + CDDme + CDDmv

M'4 = C + Dmn + Dme + Dmv + Amn + Ame + Amv + Pmn + Pme + Pmv + Omn + Ome + Omv + CDDme + CDDmv + TPmn + TPme + TPMv

CUADRO No. 4

FINANCIAMIENTO CONCEDIDO POR EL BANCO CENTRAL AL SECTOR PÚBLICO

(En miles de bolivianos)

Saldos a fin de:	GOBIERNO CENTRAL			SEGURIDAD SOCIAL			GOB. LOCALES Y REGIONALES			EMPRESAS PÚBLICAS			T O T A L		
	Crédito Bruto a	Depósitos b	Crédito Neto c = a - b	Crédito Bruto a	Depósitos b	Crédito Neto c = a - b	Crédito Bruto a	Depósitos b	Crédito Neto c = a - b	Crédito Bruto a	Depósitos b	Crédito Neto c = a - b	Crédito Bruto a	Depósitos b	Crédito Neto c = a - b
	1996	3,889,029	4,102,433	(213,404)		113,318	(113,318)		343,226	(343,226)	118,915	356,992	(238,077)	4,007,944	4,915,969
1997	3,445,309	3,065,651	379,658		91,308	(91,308)		331,023	(331,023)		412,486	(412,486)	3,445,309	3,900,468	(455,159)
1998															
ENE	3,373,929	3,116,877	257,052		103,150	(103,150)		401,458	(401,458)		358,567	(358,567)	3,373,929	3,980,052	(606,123)
FEB	3,408,339	2,993,889	414,450		99,535	(99,535)		411,095	(411,095)		393,150	(393,150)	3,408,339	3,897,669	(489,330)
MAR	3,317,870	2,996,453	321,417		119,449	(119,449)		395,222	(395,222)		429,140	(429,140)	3,317,870	3,940,264	(622,394)
ABR	3,268,972	2,894,803	374,169		129,237	(129,237)		404,978	(404,978)		352,352	(352,352)	3,268,972	3,781,370	(512,398)
MAY	3,340,486	3,073,223	267,263		135,347	(135,347)		455,597	(455,597)		393,118	(393,118)	3,340,486	4,057,284	(716,798)
JUN	3,449,920	3,052,199	397,720		140,370	(140,370)		446,837	(446,837)		347,733	(347,733)	3,449,920	3,987,140	(537,220)
JUL	3,555,536	3,091,596	463,940		93,061	(93,061)		425,392	(425,392)		355,606	(355,606)	3,555,536	3,965,655	(410,119)
AGO	3,405,364	3,094,085	311,279		183,999	(183,999)		474,850	(474,850)		424,638	(424,638)	3,405,364	4,177,572	(772,208)
SEP	3,320,838	2,929,210	391,628		171,909	(171,909)		475,538	(475,538)		403,710	(403,710)	3,320,838	3,980,367	(659,529)
OCT	3,388,833	3,055,897	332,936		197,742	(197,742)		469,674	(469,674)		319,891	(319,891)	3,388,833	4,043,204	(654,371)
NOV	3,365,065	3,112,792	252,273		202,592	(202,592)		476,295	(476,295)		308,704	(308,704)	3,365,065	4,100,383	(735,319)
DIC	3,566,679	3,130,894	435,785		177,367	(177,367)		461,660	(461,660)		236,966	(236,966)	3,566,679	4,006,888	(440,209)
1999															
ENE	3,539,770	3,255,410	284,360		180,259	(180,259)		436,663	(436,663)		291,771	(291,771)	3,539,770	4,164,103	(624,333)
FEB	3,672,051	3,313,667	358,384		176,103	(176,103)		443,695	(443,695)		349,723	(349,723)	3,672,051	4,283,188	(611,137)
MAR	3,597,491	3,196,209	401,282		187,591	(187,591)		398,636	(398,636)		274,607	(274,607)	3,597,491	4,057,043	(459,552)
ABR	3,602,835	3,165,337	437,498		185,973	(185,973)		428,547	(428,547)		280,324	(280,324)	3,602,835	4,060,181	(457,346)
MAY	3,630,094	3,235,607	394,487		217,483	(217,483)		457,683	(457,683)		303,436	(303,436)	3,630,094	4,214,209	(584,115)
JUN	3,695,724	3,333,254	362,470		239,371	(239,371)		423,201	(423,201)		282,660	(282,660)	3,695,724	4,278,487	(582,763)
JUL	3,857,143	3,099,552	757,590		250,191	(250,191)		435,411	(435,411)		301,983	(301,983)	3,857,143	4,087,138	(229,995)

FUENTE : BANCO CENTRAL DE BOLIVIA - GERENCIA DE CONTABILIDAD - SUBGERENCIA DE ASUNTOS TÉCNICOS

ELABORACIÓN : BANCO CENTRAL DE BOLIVIA - ASESORÍA DE POLÍTICA ECONÓMICA - ÁREA MONETARIA Y FISCAL

CUADRO No. 5

CUENTAS MONETARIAS DE BANCOS ⁽¹⁾
CORRESPONDIENTE AL: 30 DE JUNIO DE 1999 ^(p)

Tipo de cambio : 5,79

(En millones de bolivianos)

	CONSOLIDADO			TOTAL
	MN	ME	MV	
I. ACTIVOS EXTERNOS NETOS		(624.0)	14.8	(609.2)
Activos Externos		2,204.9	14.8	2,219.6
Pasivos Externos de Corto Plazo		(2,828.8)		(2,828.8)
II. ACTIVOS EXTERNOS NETOS DE MEDIANO Y LARGO PLAZO		(1,346.0)	(17.8)	(1,363.9)
Otros Activos Externos		48.3		48.3
Pasivos Externos de Mediano y Largo Plazo		(1,394.3)	(17.8)	(1,412.2)
III. RESERVAS BANCARIAS	511.6	648.1	(22.7)	1,137.1
Caja	195.4			195.4
Encaje Legal	174.4	434.0	(22.7)	585.7
Inversiones Financieras en el BCB		214.1		214.1
Otros Depósitos en el BCB	24.6			24.6
Fondos RAL	117.3			117.3
IV. CRÉDITO INTERNO NETO	1,838.0	21,871.5	610.3	24,319.9
Sector Público (Neto)	265.4	949.9	3.2	1,218.5
Crédito	83.5	0.0	3.2	86.8
Títulos valores del sector público no financiero	249.9	957.5		1,207.4
Obligaciones	(68.0)	(7.6)		(75.7)
Sector Privado (Crédito Bruto)	1,002.5	24,105.6	1,061.5	26,169.6
Créditos	993.9	23,969.2	1,061.5	26,024.6
Cartera Vigente	858.9	20,390.4	583.2	21,832.5
Cartera Vencida	41.9	889.4	24.4	955.6
Cartera en Ejecución	93.2	2,689.4	453.9	3,236.5
Inversiones	8.6	136.4		145.0
Otros Activos y Pasivos Netos	570.1	(3,184.0)	(454.4)	(3,068.2)
Previsión para inversiones financieras	(1.3)	(23.4)		(24.7)
Inversiones Reales	1,537.3	97.1		1,634.4
Efectivos a Cobrar	31.7	459.0	26.9	517.6
Flujo Intersectorial	(34.8)	(367.7)	(34.9)	(437.4)
Patrimonial	(850.6)	20.1	2.9	(827.5)
Provisiones y Previsiones	(541.3)	(2,324.3)	(414.8)	(3,280.3)
Depósito previo-Importaciones en el BCB (\$us Conv.)		0.0		0.0
Otros Depósitos Restringidos	(52.7)	(240.1)		(292.8)
Otros Neto	481.8	(804.7)	(34.5)	(357.4)
V. OBLIGACIONES CON EL BANCO CENTRAL	5.0	2,369.8	817.4	3,192.2
VI. OBLIGACIONES CON EL FONDESIF ⁽²⁾		671.5		671.5
VII. OBLIGACIONES CON BANCOS DE SEGUNDO PISO		423.2	180.4	603.7
VIII. OBLIGACIONES CON EL SECTOR PRIVADO	1,303.7	17,560.9	151.9	19,016.6
Depósitos Vista	968.5	2,787.7	0.0	3,756.3
Depósitos en Cuentas de Ahorro	206.7	3,085.1	3.2	3,295.0
Depósitos a Plazo	82.5	11,518.9	147.6	11,749.0
Otros Depósitos	46.0	169.2	1.1	216.3

FUENTE : BALANCES MENSUALES DE BANCOS COMERCIALES Y EN LIQUIDACIÓN

ELABORACIÓN : BANCO CENTRAL DE BOLIVIA - ASESORÍA DE POLÍTICA ECONÓMICA - ÁREA MONETARIA Y FISCAL

NOTAS : (1) Incluye Bancos en liquidación: Sur, Cochabamba, BIDES, del Estado, BAB, BMB y BAFINSA del mes de junio/98 y del BDE de dic/97.

(2) Se restituye la cartera comprada por el BCB al BBA y por el FONDESIF al BHN y al BBA.

(p) Preliminar

No se disponen datos a julio/99.

DEPÓSITOS A PLAZO EN LA BANCA COMERCIAL

(Tipo de cambio de fin de período)

PLAZOS	(En millones de bolivianos)							(Participación porcentual)						
	1998				1999			1998				1999		
	ABR	MAY	JUN	DIC	ABR	MAY	JUN	ABR	MAY	JUN	DIC	ABR	MAY	JUN
Hasta 30 días	499.2	469.2	483.9	625.5	464.9	440.2	488.1	4.8	4.3	4.7	5.6	4.0	3.8	4.2
MN	36.4	9.7	14.6	3.4	4.6	2.2	5.1	21.9	7.3	10.6	0.0	0.0	0.0	0.0
ME	453.2	449.9	459.9	612.4	454.4	437.9	474.7	4.5	4.3	4.6	5.5	3.9	3.7	4.0
MV	9.5	9.6	9.5	9.7	5.9	0.0	8.3	5.8	5.6	5.6	0.1	0.1	0.0	0.1
Hasta 60 días	452.2	432.9	403.7	336.9	396.9	330.2	313.7	4.3	4.0	3.9	3.0	3.4	2.8	2.7
MN	1.5	4.0	2.4	2.3	7.6	2.1	1.0	0.9	3.0	1.7	0.0	0.1	0.0	0.0
ME	450.7	428.9	401.3	334.6	389.3	328.1	312.7	4.5	4.1	4.0	3.0	3.4	2.8	2.7
MV	0.0	0.0	0.0	0.0	0.0	0.1	0.0	0.0	0.0	0.0	0.0	0.0	0.0	0.0
Hasta 90 días	1,337.7	1,388.1	1,320.9	1,542.0	1,608.2	1,634.6	1,614.5	12.8	12.8	12.7	13.8	13.9	14.0	13.7
MN	44.6	51.7	53.5	61.0	64.5	58.0	54.3	26.8	39.0	39.0	0.5	0.6	0.5	0.5
ME	1,243.1	1,260.4	1,192.5	1,406.7	1,488.4	1,515.7	1,501.4	12.3	11.9	11.9	12.6	12.8	13.0	12.8
MV	50.0	76.0	74.9	74.2	55.3	60.9	58.8	30.4	44.5	44.1	0.7	0.5	0.5	0.5
Hasta 180 días	1,528.1	1,539.8	1,444.0	1,710.1	1,708.9	1,630.8	1,701.3	14.7	14.2	13.9	15.3	14.7	13.9	14.5
MN	25.6	16.4	16.0	29.1	11.1	9.8	14.5	15.4	12.3	11.6	0.3	0.1	0.1	0.1
ME	1,444.4	1,478.2	1,382.7	1,638.6	1,639.5	1,572.2	1,638.1	14.3	14.0	13.7	14.7	14.1	13.4	13.9
MV	58.1	45.2	45.4	42.4	58.4	48.8	50.8	35.3	26.5	26.7	0.4	0.5	0.4	0.4
Hasta 360 días	1,480.7	1,715.2	1,554.0	1,767.3	2,014.6	2,060.3	2,053.9	14.2	15.8	15.0	15.9	17.4	17.6	17.5
MN	9.5	9.1	8.9	8.4	3.8	3.0	3.6	5.7	6.9	6.5	0.1	0.0	0.0	0.0
ME	1,465.3	1,700.7	1,539.7	1,755.1	2,008.6	2,055.2	2,048.1	14.5	16.1	15.3	15.8	17.3	17.6	17.4
MV	6.0	5.4	5.4	3.8	2.2	2.2	2.2	3.6	3.1	3.2	0.0	0.0	0.0	0.0
Hasta 720 días (1)	4,523.7	4,648.3	4,457.9	4,039.6	4,053.5	3,857.9	4,050.6	43.5	42.8	43.0	36.3	34.9	33.0	34.5
MN	48.0	41.8	41.8	29.4	6.8	3.2	4.0	28.9	31.5	30.5	0.3	0.1	0.0	0.0
ME	4,434.7	4,572.2	4,381.7	3,985.9	4,023.2	3,831.1	4,019.0	44.0	43.3	43.5	35.8	34.7	32.8	34.2
MV	41.0	34.3	34.5	24.3	23.5	23.6	27.6	24.9	20.1	20.3	0.2	0.2	0.2	0.2
Más de 720 días	340.7	416.9	479.0	1,015.3	1,304.4	1,346.9	1,449.2	3.3	3.8	4.6	9.1	11.2	11.5	12.3
MN	0.0	0.0	0.0	0.0	0.0	0.0	0.0	0.0	0.0	0.0	0.0	0.0	0.0	0.0
ME	340.7	416.9	479.0	1,015.3	1,304.4	1,346.9	1,449.2	3.4	3.9	4.8	9.1	11.2	11.5	12.3
MV	0.0	0.0	0.0	0.0	0.0	0.0	0.0	0.0	0.0	0.0	0.0	0.0	0.0	0.0
Otras Obligaciones a Plazo	248.6	251.6	226.8	104.2	51.4	394.4	77.7	2.4	2.3	2.2	0.9	0.4	3.4	0.7
MN	0.7	0.0	0.0	0.8	0.8	9.6	0.0	0.4	0.0	0.0	0.0	0.0	0.1	0.0
ME	247.7	251.4	226.6	103.4	50.6	381.4	77.6	2.5	2.4	2.3	0.9	0.4	3.3	0.7
MV	0.2	0.2	0.2	0.0	0.0	3.4	0.0	0.1	0.1	0.1	0.0	0.0	0.0	0.0
TOTAL DEPÓSITOS A PLAZO	10,410.9	10,862.0	10,370.4	11,141.0	11,602.7	11,695.3	11,749.0	100.0	100.0	100.0	100.0	100.0	100.0	100.0
MN	166.2	132.7	137.1	134.3	99.2	87.8	82.5	1.6	1.2	1.3	1.2	0.9	0.8	0.7
ME	10,080.0	10,558.6	10,063.4	10,852.2	11,358.3	11,468.5	11,518.9	96.8	97.2	97.0	97.4	97.9	98.1	98.0
MV	164.7	170.7	169.8	154.5	145.2	138.9	147.6	1.6	1.6	1.6	1.4	1.3	1.2	1.3

FUENTE

: BALANCES DEL SISTEMA BANCARIO

ELABORACIÓN

: BANCO CENTRAL DE BOLIVIA - ASESORÍA DE POLÍTICA ECONÓMICA - ÁREA MONETARIA Y FISCAL

NOTAS

: (1) Antes de enero de 1998, no existía esta desagregación y las cifras comprenden todos los depósitos a plazo mayores a 360 días.
No se disponen datos a julio/99.

CERTIFICADOS DE DEPÓSITO Y LETRAS DEL TESORO GENERAL DE LA NACIÓN ⁽¹⁾

SALDOS NETOS DE TÍTULOS EMITIDOS ⁽²⁾

A fin de:	CERTIFICADOS DE DEPÓSITO													LETRAS DEL TESORO GENERAL DE LA NACIÓN											
	PLAZO A			PLAZO B	PLAZO D		T O T A L			VALOR EN MILES DE \$US			T O T A L	PLAZO B		PLAZO C		PLAZO D		T O T A L			VALOR EN MILES DE \$US		T O T A L
	MN	MV	ME	MV	MN	MV	MN	MV	ME	MN	MV	ME		MN	ME	MN	ME	MN	ME	MN	ME	MN	ME		
1996	21,207	500	405	370	3	32	21,210	902	405	4,095	902	405	5,401	244,334	31,280	323,315	44,467	-	248,097	567,649	323,844	109,585	323,844	433,429	
1997																									
ENE	17,715	1,000	4,000	372	3	32	17,718	1,404	4,000	3,407	1,404	4,000	8,811	178,823	46,307	331,011	50,067	-	237,959	509,834	334,333	98,045	334,333	432,378	
FEB	17,638	1,000	4,400	373	3	32	17,641	1,405	4,400	3,386	1,405	4,400	9,191	135,783	42,154	349,229	41,332	-	247,569	485,012	331,055	93,093	331,055	424,148	
MAR	14,684	1,000	3,000	375	3	32	14,687	1,407	3,000	2,814	1,407	3,000	7,220	185,700	35,536	286,365	33,880	-	257,695	472,065	327,111	90,434	327,111	417,545	
ABR	24,982	1,000	4,009	377	3	32	24,985	1,409	4,009	4,786	1,409	4,009	10,204	211,641	29,888	209,761	30,927	-	255,704	421,402	316,519	80,728	316,519	397,247	
MAY	29,234	1,620	9,000	378	3	32	29,237	2,030	9,000	5,612	2,030	9,000	16,642	186,881	34,488	172,000	34,525	-	247,704	358,881	316,717	68,883	316,717	385,600	
JUN	60,000	2,000	100	380	3	32	60,003	2,412	100	11,495	2,412	100	14,007	173,842	29,909	227,000	34,290	-	252,521	400,842	316,720	76,790	316,720	393,510	
JUL	54,925		1,000	382	3	32	54,928	414	1,000	10,482	414	1,000	11,897	192,681	19,547	256,250	34,069	-	245,544	448,931	299,160	85,674	299,160	384,834	
AGO	35,000			384	3	32	35,003	416	-	6,655	416	-	7,070	250,614	13,547	266,250	41,069	-	261,303	516,864	315,919	98,263	315,919	414,182	
SEP	45,000			385	3	32	45,003	417	-	8,523	417	-	8,941	235,614	8,547	278,750	35,521	25,000	271,803	539,364	315,871	102,152	315,871	418,023	
OCT	10,000			388	3	32	10,003	420	-	1,884	420	-	2,304	257,662	4,320	278,750	32,053	25,000	271,803	561,412	308,176	105,727	308,176	413,903	
NOV	35,000			389	3	32	35,003	421	-	6,567	421	-	6,988	207,741	3,320	263,750	22,941	23,551	271,803	495,042	298,064	92,878	298,064	390,942	
DIC	-			391	3	32	3	423	-	1	423	-	424	226,741	6,564	263,750	16,242	23,551	264,330	514,042	287,136	95,903	287,136	383,039	
1998 (p)																									
ENE	10,000			394	3	32	10,003	426	-	1,859	426	-	2,285	101,980	24,522	267,111	25,599	283,551	248,722	652,642	298,843	121,309	298,843	420,152	
FEB	-			395	3	32	3	427	-	1	427	-	427	94,938	24,543	174,711	19,589	233,551	251,747	503,200	295,879	93,185	295,879	389,064	
MAR	-			395	3	32	3	427	-	1	427	-	427	95,038	19,644	177,111	25,326	283,551	269,175	555,700	314,145	102,151	314,145	416,296	
ABR	-			395	3	32	3	427	-	1	427	-	427	45,238	12,444	167,653	23,326	293,551	266,023	506,442	301,793	92,585	301,793	394,378	
MAY	-			396	3	32	3	428	-	1	428	-	428	40,842	4,700	140,600	29,823	285,000	268,841	466,442	303,364	84,962	303,364	388,326	
JUN	11,000		47,066	396	3	32	11,003	428	47,066	1,997	428	47,066	49,491	10,200	9,555	131,176	25,342	285,000	256,673	426,376	291,570	77,382	291,570	368,952	
JUL	-			397	3	32	3	429	-	1	429	-	430	15,000	8,735	90,576	20,127	285,000	254,876	390,576	283,738	70,629	283,738	354,367	
AGO	-			397	3	32	3	429	-	1	429	-	430	25,000	7,386	80,576	38,127	335,000	279,556	440,576	325,069	79,526	325,069	404,595	
SEP	-			384	3	32	3	416	-	1	416	-	417	20,300	2,531	25,576	29,900	289,571	275,341	335,447	307,772	60,224	307,772	367,996	
OCT	-			385	3	32	3	417	-	1	417	-	418	25,809	6,809	68,697	30,107	252,370	251,290	346,876	288,206	62,053	288,206	350,259	
NOV	-			385	3	32	3	417	-	1	417	-	418	20,600	1,409	57,576	39,321	255,400	248,250	333,576	288,980	59,461	288,980	348,441	
DIC	-			385	3	32	3	417	-	1	417	-	418	20,000	1,409	58,000	29,229	221,000	248,179	299,000	278,817	53,014	278,817	331,831	
1999 (p)																									
ENE	-			351	3	32	3	383	-	1	383	-	384	40,000	11,062	78,000	30,021	146,000	223,043	264,000	264,126	46,809	264,126	310,935	
FEB	-			179	3	32	3	211	-	1	211	-	212	50,000	21,889	98,000	14,006	136,000	202,043	284,000	237,938	50,000	237,938	287,938	
MAR	-		5,000	179	3	32	3	211	5,000	1	211	5,000	5,212	95,000	29,289	123,000	18,006	86,000	188,043	304,000	235,338	53,240	235,338	288,578	
ABR	-			180	3	32	3	212	-	1	212	-	213	93,000	23,227	103,000	24,099	76,000	181,206	272,000	228,532	47,387	228,532	275,919	
MAY	-			180	3	32	3	212	-	1	212	-	213	111,000	29,625	111,000	24,099	76,000	189,506	298,000	243,230	51,646	243,230	294,876	
JUN	-		25,053	180	3	32	3	212	25,053	1	212	25,053	25,266	106,000	33,125	110,000	33,099	76,000	252,967	292,000	319,191	50,432	319,191	369,623	
JUL	-			181	3	32	3	213	-	1	213	-	214	68,500	34,075	88,000	44,099	66,000	200,002	222,500	278,176	38,165	278,176	316,341	

FUENTE : BANCO CENTRAL DE BOLIVIA - GERENCIA DE MONEDA Y CRÉDITO - SOMA
 ELABORACIÓN : BANCO CENTRAL DE BOLIVIA - ASESORÍA DE POLÍTICA ECONÓMICA - ÁREA MONETARIA Y FISCAL
 NOTAS : Plazo A = 4 semanas, Plazo B = 13 semanas, Plazo C = 26 semanas, Plazo D = 51, 77 y 102 semanas.

(1) A partir de Noviembre 95 se incluyen letras clase "B"
 (2) Cada Título equivale a 1.000 unidades de la moneda respectiva.
 (p) Preliminar

ENCAJE LEGAL DEL SISTEMA BANCARIO

En Moneda Nacional

(En miles de bolivianos)

Período de Constitución		TÍTULOS			EFECTIVO			Diferencia Neta A y B
Del	Al	Requerido	Constituido	Diferencia A	Requerido	Constituido	Diferencia B	
1998								
08 May	21 May	88,313	80,859	(7,454)	108,083	155,713	47,631	40,177
22 May	04 Jun	86,323	86,115	(208)	109,847	159,786	49,939	49,730
05 Jun	18 Jun	85,586	87,639	2,053	111,414	175,969	64,554	66,608
19 Jun	02 Jul	85,822	85,519	(303)	112,083	160,264	48,181	47,878
03 Jul	16 Jul	98,463	95,002	(3,460)	103,989	221,161	117,172	113,712
17 Jul	30 Jul	100,026	99,881	(145)	104,710	288,347	183,637	183,492
31 Jul	13 Ago	102,951	105,185	2,235	105,011	310,472	205,462	207,696
14 Ago	27 Ago	103,987	102,648	(1,339)	106,214	383,202	276,989	275,650
28 Ago	10 Sep	122,564	124,318	1,754	94,473	274,675	180,202	181,956
11 Sep	24 Sep	119,554	121,639	2,085	93,752	177,858	84,106	86,191
25 Sep	08 Oct	115,104	121,003	5,899	90,352	225,069	134,717	140,615
09 Oct	22 Oct	118,114	118,155	40	93,757	221,794	128,037	128,077
23 Oct	05 Nov	135,505	134,613	(892)	83,087	185,851	102,764	101,872
06 Nov	19 Nov	132,359	134,239	1,880	79,626	196,148	116,522	118,402
20 Nov	03 Dic	131,410	130,081	(1,329)	77,323	189,920	112,596	111,267
04 Dic	17 Dic	131,371	130,671	(700)	78,748	292,990	214,242	213,542
18 Dic	31 Dic	131,865	133,471	1,605	79,441	237,911	158,470	160,075
1999								
01 Ene	14 Ene	131,211	134,425	3,214	79,812	328,230	248,418	251,632
15 Ene	28 Ene	123,786	126,209	2,423	78,625	190,786	112,161	114,584
29 Ene	11 Feb	122,558	123,005	447	74,310	219,628	145,318	145,765
12 Feb	25 Feb	120,131	121,220	1,089	72,248	134,213	61,965	63,054
26 Feb	11 Mar	124,506	128,425	3,919	73,494	253,023	179,530	183,449
12 Mar	25 Mar	119,571	122,270	2,700	72,992	205,126	132,134	134,834
26 Mar	08 Abr	123,820	123,209	(612)	76,647	239,895	163,249	162,637
09 Abr	22 Abr	119,861	120,684	823	74,852	182,151	107,300	108,123
23 Abr	06 May	123,399	117,853	(5,546)	76,646	198,713	122,067	116,521
07 May	20 May	120,578	118,244	(2,335)	76,800	178,965	102,164	99,830
21 May	03 Jun	116,605	118,431	1,826	76,036	185,308	109,272	111,098
04 Jun	17 Jun	104,077	103,108	(969)	72,278	197,045	124,767	123,798
18 Jun	01 Jul	107,892	107,662	(230)	73,922	146,520	72,598	72,368
02 Jul	15 Jul	111,028	110,088	(940)	75,021	244,303	169,282	168,342
16 Jul	29 Jul	113,622	115,225	1,603	76,463	175,685	99,222	100,825

FUENTE : BANCO CENTRAL DE BOLIVIA - GERENCIA DEL SISTEMA FINANCIERO

ELABORACIÓN : BANCO CENTRAL DE BOLIVIA - GERENCIA DEL SISTEMA FINANCIERO - CONTROL DE ENCAJE LEGAL

NOTAS : El nuevo sistema de Encaje Legal se encuentra vigente desde el 04/05/98 de acuerdo a RD N° 180/97 de fecha 23/12/97.

La información se la reporta diariamente y la presentación estadística es un promedio bisemanal.

Positivo + = Excedente

Negativo () = Deficiencia

ENCAJE LEGAL DEL SISTEMA BANCARIO

En Moneda Extranjera

(En miles de \$us)

Período de Constitución		TÍTULOS			EFECTIVO			Diferencia Neta
Del	Al	Requerido	Constituido	Diferencia A	Requerido	Constituido	Diferencia B	A y B
1998								
08 May	21 May	134,463	152,445	17,982	104,371	113,892	9,521	27,503
22 May	04 Jun	138,779	136,186	(2,593)	106,992	143,624	36,632	34,039
05 Jun	18 Jun	140,448	140,580	132	107,198	124,111	16,914	17,046
19 Jun	02 Jul	144,866	144,993	127	109,611	129,215	19,604	19,731
03 Jul	16 Jul	167,805	166,220	(1,585)	88,582	120,785	32,203	30,618
17 Jul	30 Jul	174,341	174,306	(34)	91,968	155,646	63,678	63,644
31 Jul	13 Ago	179,848	183,104	3,256	91,928	130,954	39,026	42,282
14 Ago	27 Ago	186,372	188,652	2,280	93,359	140,184	46,825	49,105
28 Ago	10 Sep	212,962	215,509	2,547	71,846	93,182	21,335	23,882
11 Sep	24 Sep	215,929	216,574	645	72,144	98,880	26,736	27,381
25 Sep	08 Oct	217,146	217,511	365	72,371	94,784	22,413	22,779
09 Oct	22 Oct	218,955	219,777	822	71,905	89,998	18,093	18,916
23 Oct	05 Nov	245,451	245,028	(423)	52,042	69,675	17,633	17,210
06 Nov	19 Nov	249,128	249,046	(82)	51,960	79,162	27,202	27,120
20 Nov	03 Dic	254,136	254,665	529	53,018	78,657	25,639	26,168
04 Dic	17 Dic	255,368	255,703	335	53,377	73,851	20,474	20,808
18 Dic	31 Dic	261,652	261,888	236	52,442	80,002	27,560	27,796
1999								
01 Ene	14 Ene	267,180	268,660	1,480	54,445	82,203	27,758	29,238
15 Ene	28 Ene	271,862	274,695	2,833	55,055	87,810	32,754	35,587
29 Ene	11 Feb	273,807	275,661	1,854	54,477	79,982	25,505	27,359
12 Feb	25 Feb	275,000	276,253	1,253	54,006	78,080	24,074	25,327
26 Feb	11 Mar	278,863	278,477	(385)	55,302	83,006	27,704	27,319
12 Mar	25 Mar	280,402	279,440	(962)	56,748	82,808	26,061	25,098
26 Mar	08 Abr	289,257	285,169	(4,088)	61,122	86,000	24,879	20,791
09 Abr	22 Abr	290,693	285,756	(4,937)	59,532	89,987	30,455	25,518
23 Abr	06 May	292,122	287,499	(4,624)	57,648	72,605	14,956	10,333
07 May	20 May	293,302	285,404	(7,898)	58,169	85,568	27,399	19,502
21 May	03 Jun	293,497	286,794	(6,703)	58,523	94,775	36,252	29,549
04 Jun	17 Jun	287,657	287,926	269	57,066	65,989	8,923	9,193
18 Jun	01 Jul	284,791	285,624	833	57,584	71,917	14,332	15,165
02 Jul	15 Jul	287,083	286,064	(1,019)	55,573	79,851	24,277	23,258
16 Jul	29 Jul	289,354	290,526	1,173	56,706	83,150	26,444	27,616

FUENTE : BANCO CENTRAL DE BOLIVIA - GERENCIA DEL SISTEMA FINANCIERO

ELABORACIÓN : BANCO CENTRAL DE BOLIVIA - GERENCIA DEL SISTEMA FINANCIERO - CONTROL DE ENCAJE LEGAL

NOTAS : El nuevo sistema de Encaje Legal se encuentra vigente desde el 04/05/98 de acuerdo a RD N° 180/97 de fecha 23/12/97.

La información se la reporta diariamente y la presentación estadística es un promedio bisemanal.

Positivo + = Excedente

Negativo () = Deficiencia

ENCAJE LEGAL DEL SISTEMA BANCARIO

Con Mantenimiento de Valor

(En miles de bolivianos)

Periodo de Constitución Del	Al	TÍTULOS			EFECTIVO			Diferencia Neta A y B
		Requerido	Constituido	Diferencia A	Requerido	Constituido	Diferencia B	
1998								
08 May	21 May	9,677	-	(9,677)	6,676	15,946	9,270	(407)
22 May	04 Jun	12,076	-	(12,076)	7,945	17,634	9,689	(2,387)
05 Jun	18 Jun	11,261	-	(11,261)	8,045	20,766	12,721	1,460
19 Jun	02 Jul	11,251	8,809	(2,442)	8,036	15,410	7,374	4,933
03 Jul	16 Jul	14,029	13,731	(298)	7,015	15,239	8,224	7,926
17 Jul	30 Jul	13,805	14,403	599	6,904	10,317	3,414	4,012
31 Jul	13 Ago	13,306	13,930	624	6,655	13,595	6,940	7,564
14 Ago	27 Ago	12,646	13,414	767	6,324	10,115	3,791	4,558
28 Ago	10 Sep	13,585	14,487	902	4,529	8,184	3,656	4,558
11 Sep	24 Sep	14,401	14,945	545	4,801	8,430	3,629	4,174
25 Sep	08 Oct	14,934	15,846	912	4,523	8,299	3,775	4,687
09 Oct	22 Oct	14,584	15,175	591	4,862	9,064	4,202	4,794
23 Oct	05 Nov	16,934	17,150	216	3,388	8,761	5,373	5,589
06 Nov	19 Nov	19,458	19,873	416	3,892	6,641	2,749	3,165
20 Nov	03 Dic	18,945	20,026	1,081	3,789	6,080	2,291	3,372
04 Dic	17 Dic	18,802	19,354	552	3,432	5,579	2,147	2,699
18 Dic	31 Dic	18,545	19,138	593	3,275	6,235	2,959	3,552
1999								
01 Ene	14 Ene	18,308	19,001	693	3,275	5,573	2,297	2,991
15 Ene	28 Ene	18,484	19,022	538	3,281	5,548	2,267	2,805
29 Ene	11 Feb	18,593	19,179	585	3,301	7,157	3,856	4,441
12 Feb	25 Feb	17,780	18,497	717	3,136	5,001	1,865	2,582
26 Feb	11 Mar	17,403	18,039	635	3,061	5,511	2,450	3,085
12 Mar	25 Mar	17,285	17,425	139	3,035	5,720	2,685	2,824
26 Mar	08 Abr	17,752	17,822	70	3,797	6,404	2,607	2,677
09 Abr	22 Abr	17,836	17,864	27	3,955	5,874	1,920	1,947
23 Abr	06 May	17,782	15,747	(2,035)	3,924	5,446	1,522	(513)
07 May	20 May	17,768	15,206	(2,562)	3,907	5,107	1,200	(1,363)
21 May	03 Jun	17,721	14,157	(3,564)	3,897	7,412	3,515	(49)
04 Jun	17 Jun	17,595	14,590	(3,005)	3,803	5,038	1,235	(1,770)
18 Jun	01 Jul	15,568	15,070	(498)	3,400	5,550	2,150	1,652
02 Jul	15 Jul	15,176	15,512	336	3,364	5,634	2,270	2,606
16 Jul	29 Jul	14,307	14,354	47	3,287	5,247	1,960	2,007

FUENTE : BANCO CENTRAL DE BOLIVIA - GERENCIA DEL SISTEMA FINANCIERO
 ELABORACIÓN : BANCO CENTRAL DE BOLIVIA - GERENCIA DEL SISTEMA FINANCIERO - CONTROL DE ENCAJE LEGAL
 NOTAS : El nuevo sistema de Encaje Legal se encuentra vigente desde el 04/05/98 de acuerdo a RD N° 180/97 de fecha 23/12/97.
 La información se la reporta diariamente y la presentación estadística es un promedio bisemanal.
 Positivo + = Excedente
 Negativo () = Deficiencia

FINANCIAMIENTO DE CORTO PLAZO CONCEDIDO POR EL BCB AL SISTEMA FINANCIERO

PERÍODO	OPERACIONES DE REPORTE								OPERACIONES CON GARANTÍA - FONDOS RAL (3)					
	Moneda Nacional				Moneda Extranjera				Moneda Nacional		Moneda Extranjera		Mantenimiento de Valor	
	Tasa Premio (1)	Monto Reportado	Plazo Promedio (2)	Tasa Efectiva Anualizada - TEA (1)	Tasa Premio (1)	Monto Reportado	Plazo Promedio (2)	Tasa Efectiva Anualizada - TEA (1)	Monto (En Bs)	Tasa (4) (%)	Monto (En \$us)	Tasa (4) (%)	Monto (En \$us)	Tasa (4) (%)
	(%)	(En Bs)	(Días)	(%)	(%)	(En \$us)	(Días)	(%)	(En Bs)	(%)	(En \$us)	(%)	(En \$us)	(%)
1997														
ENE	17.00	29,743,118	5	18.51	--	--	--	--						
FEB	17.00	92,560,054	5	18.50	8.00	2,848,194	3	8.33						
MAR	15.88	45,251,216	10	17.20	8.00	6,260,019	15	8.31						
ABR	17.00	142,694,717	5	18.50	8.69	42,314,732	9	9.06						
MAY	17.00	28,911,950	7	18.50	10.97	60,745,904	5	11.65						
JUN	13.02	23,749,946	7	13.95	9.00	33,664,339	9	9.40						
JUL	16.00	32,644,500	5	17.33	8.75	19,384,800	8	9.13						
AGO	15.28	66,573,400	5	16.49	--	--	--	--						
SEP	15.00	1,973,760	5	16.17	8.75	29,740,542	4	9.14						
OCT	13.25	58,038,300	11	14.13	8.76	27,857,435	10	9.14						
NOV	--	--	--	--	--	--	--	--						
DIC	--	--	--	--	8.75	8,275,695	10	9.13						
1998														
ENE	12.50	24,792,350	4	13.31	--	--	--	--						
FEB	12.50	189,333,549	8	13.29	8.60	29,493,883	14	8.96						
MAR	12.80	65,000,986	3	13.64	--	--	--	--						
ABR	12.82	100,742,792	5	13.67	9.08	33,886,925	3	9.50						
MAY	13.39	289,813,950	5	14.31	9.37	50,793,446	9	9.81						
JUN	14.00	14,590,900	1	15.02	9.48	38,175,604	7	9.94	1,918,820	13.36	23,174,248	9.35		
JUL	14.72	91,212,606	3	15.85	9.78	23,966,541	7	10.26	5,882,255	14.00	21,097,884	9.36		
AGO	--	--	--	--	--	--	--	--	1,329	13.50	--	--		
SEP	--	--	--	--	9.45	44,576,304	2	9.91			7,281,867	9.10		
OCT	13.70	48,247,850	6	14.66	9.55	60,462,779	6	10.01	98,639	13.30	38,385,496	9.10		
NOV	13.86	66,476,010	5	14.85	9.83	113,071,743	7	10.32	2,500,000	13.30	62,400,951	9.11		
DIC	14.02	105,173,630	9	15.01	10.02	83,056,621	10	10.52	9,371,000	13.30	89,478,000	9.29		
1999														
ENE	13.30	47,773,850	11	14.19	10.19	7,121,605	10	10.71	15,195,383	13.30	17,649,000	9.60		
FEB	13.37	113,050,694	9	14.28	10.10	8,012,210	9	10.61	52,194,138	12.52	37,779,372	10.15	784,000	10.10
MAR	13.84	29,757,472	3	14.83	10.10	2,581,993	4	10.61	9,886,564	14.15	24,836,246	10.17	958,000	10.19
ABR	14.30	95,181,378	7	15.34	--	--	--	--	5,260,000	14.30	16,700,000	10.10	600,000	10.10
MAY	14.31	89,925,824	5	15.36	10.10	14,654,850	2	10.62	38,762,826	14.30	29,155,920	10.10	80,000	10.10
JUN	14.30	122,643,172	5	15.35	10.10	33,079,349	5	10.62	25,046,649	14.35	79,862,605	10.16		
01 al 02 de julio	--	--	--	--	9.80	9,758,800	1	10.29			6,000,000	10.10		
05 al 09 de julio	14.30	14,772,150	7	15.35	--	--	--	--	3,300,000	14.30	1,850,000	10.10		
12 al 16 de julio	14.30	9,878,800	7	15.35	--	--	--	--			1,766,758	10.10		
19 al 23 de julio	14.30	17,807,400	7	15.35	--	--	--	--	3,200,000	14.30	116,500	10.10		
26 al 30 de julio	14.30	7,921,190	3	15.36	--	--	--	--	16,800,000	14.30	1,616,500	9.85		
JUL	14.30	50,379,540	6	15.35	9.80	9,758,800	1	10.29	23,300,000	14.30	11,349,758	10.06		

FUENTE : BANCO CENTRAL DE BOLIVIA - GERENCIA DE MONEDA Y CRÉDITO- GERENCIA DEL SISTEMA FINANCIERO
 ELABORACIÓN : BANCO CENTRAL DE BOLIVIA - GERENCIA DE MONEDA Y CRÉDITO- GERENCIA DEL SISTEMA FINANCIERO - ASESORÍA DE POLÍTICA ECONÓMICA
 NOTAS : Las operaciones de reporte del BCB por decisión del Comité de Operaciones de Mercado Abierto tienen un plazo máximo de quince días.

TEA = $\frac{((1+TP/360)^{360/PL})-1}{100}$ donde: TP = Tasa premio de la operación y PL = Plazo de la operación.

MN = Moneda nacional, ME = Moneda extranjera y MV = Moneda nacional con mantenimiento de valor.

TEA = Tasa efectiva anualizada, COMA = Comité de operaciones de mercado abierto y RAL = Requirimiento de activos líquidos.

(1) Tasa mensual promedio ponderada por plazo y monto reportado.

(2) Plazo promedio ponderado por el monto reportado de las operaciones del mes.

(3) Por RD N°180/7 de fecha 23/12/87, los créditos de liquidez con garantía Fondos RAL, se otorgan en dos tramos de 30% y 40% adicionales del encaje en títulos.

(4) La tasa promedio ponderada toma en cuenta los dos tramos de créditos de liquidez del periodo. El COMA determina la tasa de interés a ser cobrada.

CUADRO No. 12

FINANCIAMIENTO CONCEDIDO POR EL BANCO CENTRAL AL SISTEMA FINANCIERO

POR BANCOS

(En miles de bolivianos)

Saldos a fin de:	B A N C O S				Bancos Especializados y Otras Entidades Financieras ⁽¹⁾	TOTAL
	Del Estado	En Liquidación	Comerciales Nacionales y Extranjeros	Total BCL		
1996	69,404	1,308,170	1,486,099	2,863,673	254,435	3,118,108
1997	25,541	1,354,276	1,286,804	2,666,621	420,116	3,086,737
1998						
ENE	25,541	1,358,532	1,244,228	2,628,301	416,589	3,044,890
FEB	25,541	1,363,384	1,466,572	2,855,497	416,950	3,272,447
MAR	25,541	1,377,403	1,362,548	2,765,492	418,681	3,184,173
ABR	25,541	1,384,737	1,341,438	2,751,716	420,352	3,172,068
MAY	25,541	1,400,707	1,447,724	2,873,972	421,310	3,295,282
JUN	25,541	1,420,782	1,403,740	2,850,063	423,978	3,274,041
JUL	25,541	1,433,138	1,178,421	2,637,100	422,487	3,059,587
AGO	25,541	1,429,591	1,122,026	2,577,158	421,808	2,998,966
SEP	25,541	1,480,433	1,179,556	2,685,530	422,101	3,107,631
OCT	25,541	1,486,925	1,237,584	2,750,050	428,425	3,178,475
NOV	25,541	1,495,448	1,346,137	2,867,126	430,083	3,297,209
DIC	25,541	1,465,527	1,235,627	2,726,695	425,157	3,151,852
1999						
ENE	25,541	1,484,820	1,113,886	2,624,247	432,639	3,056,886
FEB	25,541	1,487,090	1,177,016	2,689,647	432,226	3,121,873
MAR	25,541	1,507,961	1,121,807	2,655,309	433,895	3,089,203
ABR	25,541	1,506,781	1,158,221	2,690,543	436,002	3,126,545
MAY	25,541	1,515,251	1,362,086	2,902,878	474,845	3,377,723
JUN	25,541	1,553,834	1,341,207	2,920,582	486,849	3,407,430
JUL	25,541	1,540,850	1,296,660	2,863,050	502,147	3,365,197

FUENTE : BANCO CENTRAL DE BOLIVIA - GERENCIA DE CONTABILIDAD - SUBGERENCIA DE ASUNTOS TÉCNICOS

ELABORACIÓN : BANCO CENTRAL DE BOLIVIA - ASESORÍA DE POLÍTICA ECONÓMICA - ÁREA MONETARIA Y FISCAL

NOTA : (1) Incluye préstamos del BCB al Fondo de Desarrollo del Sistema Financiero y de Apoyo al Sector Productivo (FONDESIF) y a Nacional Financiera Boliviana (NAFIBO).

BCL = Bancos comerciales y en liquidación.

BOLSA BOLIVIANA
DE VALORES

BOLSA BOLIVIANA DE VALORES - VOLUMEN MENSUAL DE OPERACIONES

(En miles de \$us)

OPERACIÓN	1998				1999							
	MAR	JUN	JUL	DIC	ENE	FEB	MAR	ABR	MAY	JUN	JUL	
COMPRA/VENTA												
Bonos Bancarios								1,028				
Bonos Bancarios CVT/ACC				1,945				742				
Bonos a Corto Plazo												
Bonos a Largo Plazo					421	202	1,224	263	105	1,218	1,369	
Bonos del Tesoro	83	122	102	1,012								
CEDES del BCB	184	1,498	956					1,007	2,792	52	2,888	
CEDES Bancarios								4,971				
Certificado Devolución Depósitos					510	1,200	1,264	1,718	1,078	921	1,169	
Depósitos a Plazo Fijo	33,360	47,940	32,425	26,537	39,274	23,044	11,850	55,889	42,731	35,223	32,132	
Letras del Tesoro	2,999	42,204			2,991	6,955	12,731	83,414	3,296		621	
Bonos Municipales	531	21	281	32	295	1,458	651	67	24	539		
SUB TOTAL	37,158	92,557	34,131	30,086	43,491	32,858	27,720	149,099	50,027	37,952	38,180	
CEDES del BCB												
CEDES Bancarios												
Depósitos a Plazo Fijo		431	1,067	1,011	434	156	732	27	157	36	38	
Letras del Tesoro					4,396		6,100				3,111	
CEDEIM												
SUB TOTAL		431	1,067	1,011	4,830	156	6,832	27	157	36	3,149	
CEDES del BCB												
CEDES Bancarios												
Certificados Devolución Depósitos												
Depósitos a Plazo Fijo												
Letras del Tesoro												
SUB TOTAL												
TOTAL COMPRA VENTA	37,158	92,988	35,198	31,097	48,321	33,014	34,552	149,126	50,184	37,989	41,329	
REPORTO												
Bonos Bancarios	979	4,060	4,341									
Bonos Bancarios CVT/ACC.				962	104	149	180	93	55			
Bonos a Corto Plazo	102	100	128	80	30	30	61	61	60	30		
Bonos a Largo Plazo	6,859	5,796	7,423	13,925	7,479	3,809	5,567	6,545	4,703	4,618	5,922	
Bonos del Tesoro	21,222	12,220	9,016	5,830	5,606	3,177	5,025	5,805	3,118	5,102	3,055	
Bonos Municipales	1,587	1,328	1,647	1,078	1,695	1,698	1,500	1,695	1,813	2,455	1,316	
CEDES del BCB												
CEDES Bancarios												
Certificados Devolución Depósitos				677	149	329	322	247	108	334	481	
Depósitos a Plazo Fijo	179,583	212,512	234,803	192,314	207,079	184,905	191,084	197,713	229,107	240,164	194,329	
Letras del Tesoro	42,804	49,993	31,265	81,984	15,926	17,371	21,106	35,558	26,578	104,230	57,819	
SUB TOTAL	253,136	286,010	288,624	296,851	238,069	211,467	224,845	247,716	265,542	356,933	262,922	
CEDES del BCB												2,272
CEDES Bancarios												
Depósitos a Plazo Fijo	6,296	7,150	11,984	11,608	5,613	5,835	4,921	3,648	2,409	3,565		
Letras del Tesoro	44,627	16,760	15,824	14,899	8,471	10,052		2,520	3,796	12,725		
SUB TOTAL	50,923	23,910	27,808	26,506	14,084	15,887	4,921	6,168	6,204	16,291	2,272	
CEDES del BCB												
CEDES Bancarios												
Certificados Devolución Depósitos												
Depósitos a Plazo Fijo												
Letras del Tesoro												
SUB TOTAL												
TOTAL REPORTO	304,060	309,920	316,432	323,357	252,153	227,354	229,766	253,884	271,747	373,224	265,194	
TOTAL GENERAL	341,218	402,908	351,629	354,454	300,474	260,368	264,318	403,010	321,931	411,212	306,523	

FUENTE : BOLSA BOLIVIANA DE VALORES

ELABORACIÓN : BANCO CENTRAL DE BOLIVIA - ASESORÍA DE POLÍTICA ECONÓMICA - DEPARTAMENTO DE INFORMACIÓN Y PUBLICACIONES

CUADRO No. 14

BOLSA BOLIVIANA DE VALORES - VOLUMEN MENSUAL DE OPERACIONES

(En miles de \$us)

INSTRUMENTO	1998						1999						
	MAR	ABR	MAY	JUN	SEP	DIC	ENE	FEB	MAR	ABR	MAY	JUN	JUL
COMPRAVENTA Y REPORTO													
Bonos Bancarios	ME	979	1,805	4,559	4,060	1,847				1,028			
Bonos Bancarios CVT/ACC.	ME					2,907	104	149	180	835	55		
Bonos a Corto Plazo	ME	102	205		100	133	30	30	61	61	60	30	
Bonos a Largo Plazo	ME	6,942	4,926	7,982	5,918	3,391	7,899	4,011	6,790	6,808	4,809	5,836	7,291
Bonos del Tesoro	ME	21,406	12,696	18,077	13,719	12,130	5,606	3,177	5,025	6,812	5,910	5,154	5,943
Bonos Municipales	ME	2,118	2,148	1,476	1,349	2,813	1,990	3,155	2,151	1,762	1,837	2,993	1,316
CEDES del BCB	ME									4,971			
CEDES Bancarios	ME												
Certificados Devolución Depósitos	ME				771	1,953	659	1,528	1,585	1,965	1,186	1,255	1,651
Depósitos a Plazo Fijo	ME	212,943	211,506	230,108	260,452	253,743	246,354	207,948	202,934	253,601	271,838	275,386	226,460
Letras del Tesoro	ME	45,804	86,962	61,365	92,197	90,825	18,918	24,326	33,838	118,972	29,874	104,230	58,440
SUB TOTAL	ME	290,294	320,247	323,566	378,567	366,834	281,560	244,325	252,565	396,815	315,569	394,885	301,102
CEDES del BCB	MN												2,272
CEDES Bancarios	MN												
Depósitos a Plazo Fijo	MN	6,296	10,775	9,695	7,581	8,856	6,047	5,991	5,654	3,675	2,565	3,602	38
Letras del Tesoro	MN	44,627	53,076	67,113	16,760	3,513	12,866	10,052	6,100	2,520	3,796	12,725	3,111
CEDEIM	MN												
SUB TOTAL	MN	50,923	63,851	76,807	24,342	12,369	18,913	16,043	11,753	6,195	6,361	16,327	5,421
CEDES del BCB	MV												
CEDES Bancarios	MV												
Certificados Devolución Depósitos	MV												
Depósitos a Plazo Fijo	MV												
Letras del Tesoro	MV												
SUB TOTAL	MV												
TOTAL		341,218	384,099	400,374	402,908	379,203	300,474	260,368	264,318	403,010	321,931	411,212	306,523

FUENTE : BOLSA BOLIVIANA DE VALORES

ELABORACIÓN : BANCO CENTRAL DE BOLIVIA - ASESORÍA DE POLÍTICA ECONÓMICA - DEPARTAMENTO DE INFORMACIÓN Y PUBLICACIONES

TÍTULOS VIGENTES EN 1999

(En \$us)

CLASIFICACIÓN POR INSTRUMENTO	EMISIÓN							VALOR NOMINAL
	ENERO	FEBRERO	MARZO	ABRIL	MAYO	JUNIO	JULIO	
RENTA FIJA EN \$US	312,210,469	311,984,381	310,513,881	310,513,881	307,129,614	302,123,694	391,402,595	
Total Bonos Bancarios	15,300,000	15,300,000	15,300,000	15,300,000	15,300,000	15,300,000	15,300,000	
Bonos bancarios bursátiles	3,000,000	3,000,000	3,000,000	3,000,000	3,000,000	3,000,000	3,000,000	100
Bonos bancarios convertibles en acciones	12,300,000	12,300,000	12,300,000	12,300,000	12,300,000	12,300,000	12,300,000	1,000
Bonos Corto Plazo	150,000	150,000	150,000	150,000	150,000	150,000		10,000
Total Bonos Largo Plazo	24,580,000	24,410,000	23,560,000	23,560,000	20,285,000	17,965,000	19,965,000	
Bonos Largo Plazo	2,660,000	2,660,000	2,660,000	2,660,000	2,385,000	2,385,000	2,385,000	1,000
Bonos Largo Plazo	7,520,000	7,350,000	6,500,000	6,500,000	6,500,000	4,180,000	4,180,000	5,000
Bonos Largo Plazo	14,400,000	14,400,000	14,400,000	14,400,000	11,400,000	11,400,000	13,400,000	10,000
Total Bonos del Tesoro	263,180,469	263,124,381	262,503,881	262,503,881	262,394,614	262,358,694	349,787,595	
Bonos del Tesoro	12,161,000	12,161,000	11,596,000	11,596,000	11,596,000	11,596,000	11,596,000	1,000
Bonos del Tesoro	5,000,000	5,000,000	5,000,000	5,000,000	5,000,000	5,000,000	5,000,000	100,000
Bonos del Tesoro	18,400,000	18,400,000	18,400,000	18,400,000	18,400,000	18,400,000	18,400,000	200,000
Bonos del Tesoro	217,000,000	217,000,000	217,000,000	217,000,000	217,000,000	217,000,000	304,500,000	500,000
Bonos del Tesoro (*)	7,079,646	7,042,254	7,005,254	7,005,254	6,932,409	6,908,463	6,861,063	Bs 1,000,000
Bonos del Tesoro (*)	3,539,823	3,521,127	3,502,627	3,502,627	3,466,205	3,454,231	3,430,532	Bs 100,000
Bonos Municipales	9,000,000	9,000,000	9,000,000	9,000,000	9,000,000	6,350,000	6,350,000	1,000
RENTA VARIABLE EN Bs	1,841,594,570	1,866,424,570	1,866,424,570	1,925,733,690	2,083,603,010	2,150,153,090	2,161,615,190	
Acciones	690,354,970	715,184,970	715,184,970	774,494,090	795,333,090	795,333,090	795,333,090	10
Acciones						34,000,080	34,000,080	60
Acciones	1,134,251,600	1,134,251,600	1,134,251,600	1,134,251,600	1,134,251,600	1,166,801,600	1,174,901,700	100
Acciones					136,000,320	136,000,320	136,000,320	240
Acciones	16,988,000	16,988,000	16,988,000	16,988,000	18,018,000	18,018,000	21,380,000	1,000

(*) Expresado en \$us al Tipo de Cambio 5.65 5.68 5.71 5.74 5.77 5.79 5.83

FUENTE : BOLSA BOLIVIANA DE VALORES

ELABORACIÓN : BANCO CENTRAL DE BOLIVIA - ASESORIA DE POLÍTICA ECONÓMICA - DEPARTAMENTO DE INFORMACIÓN Y PUBLICACIONES

SECTOR EXTERNO

BALANZA DE PAGOS ⁽¹⁾

(En millones de \$us)

PARTIDAS	1997 ^(p)	1998 ^(p)	1998 ^(p)	
			Ene-Jun	1999 ^(p) Ene-Jun
I. CUENTA CORRIENTE	(553.1)	(675.6)	(402.0)	(334.3)
A. Bienes, Servicios y Renta (1+2+3+4)	(844.8)	(1,005.3)	(557.0)	(448.3)
1. Mercancías	(684.3)	(879.0)	(500.8)	(348.7)
Exportaciones FOB	1,166.5	1,104.0	516.6	465.2
Importaciones CIF	(1,850.8)	(1,983.0)	(1,017.4)	(813.9)
2. Servicios	35.7	33.9	24.9	18.0
Exportaciones	246.7	251.3	130.1	130.0
Importaciones	(211.0)	(217.4)	(105.2)	(112.0)
3. Renta de la Inversión	(207.6)	(179.3)	(90.8)	(125.6)
i) Recibida	81.9	104.4	57.5	37.2
ii) Debida	(289.5)	(283.7)	(148.3)	(162.8)
- Intereses Pagados Deuda Pública externa de mediano y largo plazo	(155.1)	(142.2)	(72.6)	(63.2)
- Otros intereses pagados	(50.8)	(57.1)	(25.8)	(38.1)
- Intereses no pagados	0.0	0.0	0.0	0.0
- Otra Renta	(83.6)	(84.4)	(49.9)	(61.5)
4. Renta del Trabajo	11.4	19.1	9.7	8.0
B. Transferencias Unilaterales Corrientes	291.7	329.7	155.0	114.0
II. CUENTA DE CAPITAL Y FINANCIERA	914.6	669.8	474.5	249.9
A. Transferencias de capital ⁽²⁾	25.3	9.9	2.9	0.0
B. Inversión Directa	728.0	869.8	406.5	391.9
C. Otro Capital	161.3	(209.9)	65.1	(142.0)
- Desembolsos Deuda Pública Externa mediano y largo plazo	370.7	314.9	95.3	93.8
- Amortización Deuda Pública Externa mediano y largo plazo	(165.7)	(228.2)	(140.9)	(75.3)
- Otro Capital (Neto)	(43.7)	(296.6)	110.7	(160.5)
III. ERRORES Y OMISIONES	(246.3)	(22.7)	(90.1)	(6.5)
IV. TOTAL TRANSACCIONES CORRIENTES Y MOVIMIENTO DE CAPITAL (I+II+III)	115.2	(28.5)	(17.6)	(90.9)
A. ITEMS DE CONTRAPARTIDA				
B. FINANCIAMIENTO EXCEPCIONAL ⁽³⁾		25.9		40.9
C. VARIACIÓN RESERVAS INTERNACIONALES NETAS BCB ⁽⁴⁾	(115.2)	2.6	17.6	50.0

FUENTE : BANCO CENTRAL DE BOLIVIA

ELABORACIÓN : BCB - ASESORÍA DE POLÍTICA ECONÓMICA - ÁREA DEL SECTOR EXTERNO

NOTAS : (1) Compilada de acuerdo a las recomendaciones de la V Versión del Manual de Balanza de Pagos del FMI

(2) Incluye donaciones para pago de deuda externa (amortización).

(3) Alivio HIPC (Highly Indebted Poor Countries).

(4) Aumento de Reservas se registra con signo negativo, disminución con signo positivo.

(p) Cifras preliminares.

RESERVAS INTERNACIONALES DEL BANCO CENTRAL DE BOLIVIA

(En millones de \$us)

Saldos a fin de:	RESERVAS NETAS	RESERVAS BRUTAS							OBLIGACIONES			
		TOTAL	ORO (1)	DIVISAS (2)	DEG	BONOS	CONVENIOS Y OTROS ACTIVOS	AJUSTES EN TÍTULOS Y VALORES	TOTAL	FLAR	CON EL FMI	CONVENIO DE CRÉDITO RECÍPROCO Y OTROS
1995	650.2	789.6	39.6	694.8	40.0	0.3	15.0		139.4	(100.0)	254.7	(15.3)
1996	950.8	1,107.1	39.6	1,007.9	38.5	10.0	11.1		156.2	(105.0)	262.9	(1.6)
1997	1,066.0	1,189.6	39.6	1,094.5	36.2	4.7	10.0	4.5	123.5	(110.0)	236.4	(2.9)
1998												
ENE	1,000.0	1,122.2	39.6	1,027.4	36.3	4.7	10.0	4.2	122.2	(110.0)	233.7	(1.5)
FEB	951.1	1,069.1	39.6	975.0	36.1	4.7	10.0	3.8	118.1	(110.0)	229.3	(1.2)
MAR	937.6	1,072.2	39.6	976.2	35.9	4.7	10.0	5.8	134.6	(110.0)	246.2	(1.5)
ABR	974.5	1,106.5	39.6	1,010.3	36.1	4.7	10.0	5.8	131.9	(110.0)	244.2	(2.2)
MAY	1,045.2	1,176.5	262.2	857.3	35.8	4.7	10.0	6.5	131.3	(110.0)	242.3	(1.0)
JUN	1,046.3	1,172.6	262.0	853.6	35.6	4.7	10.0	6.8	126.4	(110.0)	235.1	1.3
JUL	1,053.0	1,174.9	258.8	858.8	35.8	4.7	10.0	6.8	121.9	(110.0)	233.2	(1.3)
AGO	1,082.6	1,200.4	244.0	897.7	35.6	4.7	10.0	8.5	117.8	(110.0)	229.2	(1.4)
SEP	1,032.2	1,153.7	264.2	821.1	36.9	4.7	10.0	16.8	121.5	(110.0)	232.2	(0.7)
OCT	989.4	1,129.5	262.4	797.3	37.8	4.7	10.0	17.3	140.1	(117.5)	258.3	(0.7)
NOV	998.7	1,133.8	264.3	805.2	37.2	4.7	10.0	12.5	135.2	(117.5)	254.1	(1.4)
DIC	1,063.6	1,193.0	256.9	861.8	37.7	4.7	10.0	22.0	129.4	(117.5)	251.5	(4.6)
1999												
ENE	1,027.5	1,156.5	253.1	830.0	37.3	4.5	10.0	21.5	129.0	(117.5)	245.7	0.8
FEB	1,026.3	1,149.8	255.6	825.2	36.6	4.5	10.0	17.9	123.5	(117.5)	240.8	0.2
MAR	989.3	1,107.1	249.5	791.1	36.3	4.5	10.0	15.6	117.9	(117.5)	234.2	1.1
ABR	958.7	1,072.7	252.6	753.4	36.3	4.5	10.0	15.9	114.0	(117.5)	230.8	0.7
MAY	973.3	1,085.9	239.7	782.8	36.0	4.5	10.0	12.8	112.4	(117.5)	229.4	0.7
JUN	1,001.3	1,128.7	234.7	832.0	35.8	4.5	10.0	11.6	127.3	(117.5)	244.6	0.2
JUL	933.0	1,062.3	227.4	770.2	36.5	4.5	10.0	13.6	129.3	(117.5)	246.0	0.8

FUENTE : BANCO CENTRAL DE BOLIVIA - ASESORÍA DE POLÍTICA ECONÓMICA
 ELABORACIÓN : BANCO CENTRAL DE BOLIVIA - ASESORÍA DE POLÍTICA ECONÓMICA - ÁREA DEL SECTOR EXTERNO
 NOTAS : (1) A partir de MAY/98 se valora el oro al 95% del precio de mercado.
 (2) A partir de NOV/94 incluyen T-Bills y T-Notes.

BALANZA CAMBIARIA

(En millones de \$us)

D E T A L L E	1998 (p)					1999 (p)			
	I TRIM	II TRIM	III TRIM	IV TRIM	TOTAL	I TRIM	II TRIM	JUL	TOTAL
I. INGRESO DE DIVISAS	1.346,0	735,1	555,0	595,3	3.231,3	400,8	520,5	128,9	1.049,0
I.A. Por Exportaciones	72,5	51,0	48,4	38,5	210,4	29,7	26,5	10,7	66,8
I.A.1. De Bienes	54,6	42,6	39,6	27,7	164,5	21,8	21,4	7,6	50,9
Sector Público	26,2	35,0	27,5	22,0	110,7	18,2	17,9	6,8	42,9
ENAF-COMIBOL	10,5	6,6	12,3	6,3	35,6	7,8	8,9	4,4	21,1
YPFB Libre Disponibilidad	15,7	17,3	15,0	15,7	63,7	10,4	9,0	2,4	21,8
YPFB Otros		11,2	0,2		11,4				
Sector Privado	10,3	1,9	2,9	3,3	18,3	2,7	2,7	0,8	6,2
Minería Mediana	3,6	1,7	2,7	2,8	10,8	2,7	2,7	0,8	6,2
Agropecuarios	2,8	0,1	0,1	0,3	3,4				
Otros	3,9	0,0		0,2	4,1				
Convenio Crédito Recíproco (1)	18,1	5,7	9,3	2,4	35,5	0,9	0,8		1,7
I.A.2. De Servicios	17,9	8,4	8,8	10,8	45,9	7,9	5,0	3,0	16,0
Corrientes	1,1	1,4			2,5				
Financieros	16,8	7,0	8,8	10,8	43,4	7,9	5,0	3,0	16,0
I.B. Donaciones	17,7	3,2	31,3	20,2	72,4	6,0	3,0	8,5	17,5
I.D. Bancos - Cheques (4)	1.173,6	559,9	392,5	377,5	2.503,5	301,8	326,2	85,3	713,3
I.E. Desembolso Deuda Externa	1.077,0	370,5	227,9	235,0	1.910,4	250,1	216,6	70,5	537,2
I.E.1. Largo Plazo	42,4	33,8	18,3	143,5	238,0	33,1	49,8	13,1	96,0
SPNF	14,7	24,8	15,9	117,2	172,6	33,1	49,8	13,1	96,0
BCB	5,0	9,0	2,5	3,0	19,4				
I.E.2. FMI-BCB	22,7			23,3	46,0				
I.G. Certificados de Depósito (CD)		47,1			47,1				
I.H. Letras de Tesorería (LT) (8)	18,2	1,6	42,6	0,8	63,1		90,7		90,7
I.J. Otros	21,5	38,5	21,8	14,9	96,7	30,0	24,3	9,3	63,7
Títulos y Valores (5)	0,2	5,0			5,2	4,4			4,4
Otros	21,3	33,5	21,8	14,9	91,5	25,6	24,3	9,3	59,2
I.I. Letras de Tesorería (LT) (8)									
II. EGRESO DE DIVISAS	1.464,4	852,1	587,5	554,6	3.458,6	471,3	479,6	188,9	1.139,8
II.A. Por Importación	158,6	90,3	72,8	133,7	455,4	104,1	110,2	29,9	244,3
II.A.1. De Bienes	152,6	83,3	62,6	125,5	424,0	97,2	103,4	27,8	228,4
Sector Público	2,1	0,3	0,1	0,4	2,9	0,8	0,5		1,3
COMIBOL-ENAF		0,2			0,2				
YPFB			0,0		0,0				
Otras Empresas	2,1	0,1	0,1	0,4	2,7	0,8	0,5		1,3
Bolsín (6)	139,6	71,8	48,2	113,7	373,3	83,0	88,3	24,4	195,8
Convenio Crédito Recíproco (1),(2)	10,9	11,2	14,2	11,4	47,8	13,4	14,6	3,3	31,3
II.A.2. De Servicios Corrientes	6,0	7,0	10,2	8,2	31,4	6,9	6,8	2,1	15,8
Haberés	3,1	1,5	1,3	5,5	11,4	0,1			0,1
Servicio Técnico		1,0	0,0		1,1				
Fletes y Transportes									
Gastos Portuarios									
Cuota a Organismos Internacionales			0,7		0,7				
Otros	2,9	4,4	8,1	2,7	18,2	6,8	6,8	2,1	15,7
II.B. Servicio Deuda Externa	113,9	60,9	77,3	58,1	310,2	61,7	39,2	19,8	120,7
II.B.1. Capital	72,0	36,3	41,6	31,1	181,0	39,7	25,0	10,4	75,1
Mediano y Largo Plazo	72,0	36,3	41,6	31,1	181,0	39,7	25,0	10,4	75,1
II.B.2. Intereses	41,9	24,6	35,7	26,9	129,1	22,0	14,2	9,4	45,6
Mediano y Largo Plazo	41,9	24,6	35,7	26,9	129,1	22,0	14,2	9,4	45,6
Corto Plazo -BCB									
II.C Sector Privado-Bancos (4)	1.165,8	651,8	391,5	305,3	2.514,4	238,6	300,6	92,4	631,6
Retiro Encaje Legal (3)	880,9	438,4	185,4	159,1	1.663,7	120,8	83,0	36,5	240,4
Operaciones Bancarias	284,9	213,4	206,1	146,2	850,6	117,7	217,6	55,9	391,2
II.F Certificados de Depósito (CD)			0,1		0,1				
II.G Letras de Tesorería (LT) (8)	7,7	25,5	25,2	29,8	88,2	43,3	6,8	41,0	91,2
II.H Otros	7,5	15,2	9,6	18,0	50,3	16,9	15,6	3,7	36,2
Títulos Valores (5)									
Otros (7)	7,5	15,2	9,6	18,0	50,3	16,9	15,6	3,7	36,2
III. FMI - SAF						1,3	0,8		2,1
IV. FMI -ESAF	11,0	8,5	11,0	9,6	40,0	5,3	6,1	2,1	13,5
FLUJO NETO DE DIVISAS	(118,4)	(117,1)	(32,5)	40,7	(227,3)	(70,7)	40,9	(62,0)	(91,7)

FUENTE : BANCO CENTRAL DE BOLIVIA - ASESORÍA DE POLÍTICA ECONÓMICA - ÁREA DEL SECTOR EXTERNO
 ELABORACIÓN : BANCO CENTRAL DE BOLIVIA - ASESORÍA DE POLÍTICA ECONÓMICA - ÁREA DEL SECTOR EXTERNO
 NOTAS :

(1) Mecanismo utilizado por el sector público y privado.

(2) No incluye operaciones con la República Argentina

(3) Incluye Fondos RAL

(4) Incluye transferencias

(5) A partir de Nov/94 se ajustan Inversiones con títulos "T. Notes y T. Bills" del tesoro americano.

(6) Se refiere al Monto Adjudicado.

(7) Incluye redención anticipada y vencimientos de CDD en ME, a partir de Enero de 1995

(8) Se refiere a valores nominales netos.

Cifras de operaciones bancarias (I.D. y II.C.) revisadas. A partir del boletín No. 40 (abril de 1988) hasta el boletín No. 51 (marzo de 1999)

Las cifras de los trimestres II, III y IV de 1999 fueron registradas en base a operaciones netas diarias (ingresos menos egresos).

A partir del boletín No. 52 dichos rubros se registran en términos brutos.

Cuadro No. 19

**ESTADO DE LA DEUDA EXTERNA PÚBLICA A MEDIANO Y LARGO PLAZO
AL 31 DE JULIO DE 1999 ^(p)**

(En millones de \$us)

ACREEDOR	1	2	3	4	5	6	7	8	9	10		11	12
	Saldo al 31-12-98	Desembolsos	Amortización Efectiva	Intereses y Comisiones	Amortización Reprogramada y/o Condonada ⁽¹⁾	Alivio ⁽²⁾	Variación Cambiaría	Saldo al 31-07-99	Participación sobre Saldo %	Capital	Intereses	Transferencias Netas	Saldo Por Desembolsar
A. MULTILATERAL	2,767.9	97.5	61.8	35.2	23.4		(62.6)	2,717.6	64.3			0.5	1,207.8
BID	1,384.2	20.7	35.3	21.1			(27.9)	1,341.7	31.7			(35.7)	484.3
IDA	1,047.2	53.1			3.9		(30.2)	1,066.2	25.2			53.1	425.0
BIRF	26.0		6.8	3.4			(3.0)	16.2	0.4			(10.2)	
CAF	198.2	20.2	15.9	8.3	19.5		(0.1)	182.9	4.3			(4.0)	146.8
FONPLATA	55.2	0.5	1.6	1.7				54.1	1.3			(2.8)	106.9
FIDA	38.8	1.4	0.8	0.2			(1.2)	38.2	0.9			0.4	14.9
OTROS	18.3	1.6	1.4	0.5			(0.2)	18.3	0.4			(0.3)	29.9
B. BILATERAL	1,589.9	12.8	9.3	14.7	69.6	9.6	(56.2)	1,477.2	34.9	18.0	2.8	(11.2)	146.8
JAPON	528.5	0.3	1.4	2.4			(2.3)	525.1	12.4			(3.5)	16.7
ALEMANIA	407.2	4.8	1.9	4.0	16.7	9.6	(32.1)	370.9	8.8			(1.1)	75.4
BELGICA	126.3		0.3		52.9		(6.7)	66.7	1.6			(0.3)	
ESPAÑA	129.5	4.5	0.9	2.7			(0.4)	132.7	3.1			0.9	15.4
AUSTRIA	79.2						(6.2)	73.0	1.7	0.7	0.3		
ITALIA	67.7	1.3	1.0	0.6			(1.6)	66.4	1.6			(0.3)	16.8
FRANCIA	60.6	1.8	0.5	0.6			(4.7)	57.2	1.4			0.7	9.5
EE.UU.	71.1	0.1	0.2	1.9				71.0	1.7			(2.0)	
REINO UNIDO	28.7			0.7			(0.3)	28.4	0.7			(0.7)	
HOLANDA	24.7			0.6			(1.9)	22.8	0.5			(0.6)	
OTROS	66.4		3.4	0.9				63.0	1.5	17.3	2.5	(4.3)	13.0
C. PRIVADO	33.9	1.5	2.9	0.7	0.5		(0.1)	31.9	0.8	9.3		(2.1)	2.3
T O T A L (A+B+C)	4,391.7	111.8	74.0	50.6	93.5	9.6	(118.9)	4,226.7	100.0	27.3	2.8	(12.8)	1,356.9

FUENTE : BANCO CENTRAL DE BOLIVIA - GERENCIA DE ASUNTOS INTERNACIONALES - SUBGERENCIA DE OPERACIONES INTERNACIONALES

ELABORACIÓN : BANCO CENTRAL DE BOLIVIA - ASESORÍA DE POLÍTICA ECONÓMICA - DEPARTAMENTO DE INFORMACIÓN Y PUBLICACIONES

NOTAS

: 8 = 1+2-3-5+6+7 y 11 = 2-3-4.

(1) = Iniciativa HIPC, Club de París VII (Alemania) y condonación Bélgica.

(2) = Reprogramación Club de París VII (Alemania)

(p) = Cifras preliminares.

**ESTADO DE LA DEUDA EXTERNA PÚBLICA A MEDIANO Y LARGO PLAZO
AL 31 DE JULIO DE 1999 ^(p)**

(En millones de \$us)

DEUDOR	1	2	3	4	5	6	7	8	9	10		11	12
	Saldo 31-12-98	Desembolsos	Amortización Efectiva	Intereses y Comisiones	Amortización Reprogramada y/o Condonada (1)	Alivio (2)	Variación Cambiaria	Saldo al 31-07-99	Participación sobre Saldo %	Capital	Intereses	Transferencias Netas	Saldo Por Desembolsar
TGN	3,180.3	91.9	45.6	32.7	72.5	9.6	(83.9)	3,079.8	72.9	27.3	2.8	13.6	1,132.4
BCB	481.9	6.6	10.8	5.0	1.0		(11.8)	464.9	11.0			(9.2)	7.1
TRANSREDES	134.3		9.4	3.3			(2.1)	122.8	2.9			(12.7)	
FNDR	128.7	5.6	0.6	1.5			(4.2)	129.5	3.1			3.5	68.2
FONDESIF	44.3			1.8	19.5			24.8	0.6			(1.8)	23.5
ENDE	64.8	0.3	2.2	2.3			(3.3)	59.6	1.4			(4.2)	20.5
EMPRESA CORANI	56.0			0.8			(2.1)	53.9	1.3			(0.8)	
YPFB	45.0		0.5	0.2	0.2		(1.6)	42.7	1.0			(0.7)	
ENFE	35.2		0.3	0.2			(2.2)	32.7	0.8			(0.5)	
EMPRESA GUARACACHI	27.1		0.9	0.4			(1.4)	24.8	0.6			(1.3)	
PREFECTURA SANTA CRUZ	15.1	0.1	0.6	0.1			(0.4)	14.2	0.3			(0.6)	11.1
SAMAPA	15.8		0.4	0.2				15.4	0.4			(0.6)	
ENTEL	16.0		0.1	0.3				15.9	0.4			(0.4)	
BISA	8.0		0.4	0.1			(0.2)	7.4	0.2			(0.5)	
OTROS	139.2	7.3	2.2	1.7	0.3		(5.7)	138.3	3.3			3.4	94.1
TOTAL	4,391.7	111.8	74.0	50.6	93.5	9.6	(118.9)	4,226.7	100.0	27.3	2.8	(12.8)	1,356.9

FUENTE : BANCO CENTRAL DE BOLIVIA - GERENCIA DE ASUNTOS INTERNACIONALES - SUBGERENCIA DE OPERACIONES INTERNACIONALES

ELABORACIÓN : BANCO CENTRAL DE BOLIVIA - ASESORÍA DE POLÍTICA ECONÓMICA - DEPARTAMENTO DE INFORMACIÓN Y PUBLICACIONES

NOTAS

: 8 = 1+2-3-5+6+7 y 11 = 2-3-4.

(1) = Iniciativa HIPC, Club de París VII (Alemania) y condonación Bélgica.

(2) = Reprogramación Club de París VII (Alemania).

(p) = Cifras preliminares.

TIPO DE CAMBIO

TASAS Y PRECIOS

BOLSÍN - PRINCIPALES INDICADORES

PERIODO	TIPO DE CAMBIO									OFERTA ⁽⁴⁾ En \$us	DEMANDA ⁽⁴⁾ En \$us	VENTA ⁽⁴⁾ EFECTIVA En \$us
	PRECIO			PROMEDIO OFICIAL		PARALELO		FIN DE MES				
	BASE	MÁXIMO	MÍNIMO	VENTA	COMPRA	VENTA	COMPRA	COMPRA	VENTA			
				(1)	(2)	(3)	(3)	(2)				
1997												
PROMEDIO ANUAL	5.2589	5.2385	5.2385	5.2643	5.2543	5.2725	5.2543			3,735,000,000	911,498,630	756,078,000
1998												
ENE	5.3781	5.3771	5.3767	5.3781	5.3681	5.3881	5.3681	5.3800	5.3900	315,000,000	76,500,000	66,235,000
FEB	5.4039	5.3978	5.3978	5.4039	5.3939	5.4139	5.3939	5.4000	5.4100	270,000,000	30,520,000	25,570,000
MAR	5.4363	5.4325	5.4325	5.4377	5.4277	5.4474	5.4274	5.4400	5.4500	330,000,000	60,980,000	47,755,000
ABR	5.4729	5.4700	5.4700	5.4729	5.4629	5.4829	5.4629	5.4700	5.4800	315,000,000	54,055,000	36,125,000
MAY	5.4925	5.4905	5.4910	5.4925	5.4825	5.5025	5.4825	5.4900	5.5000	300,000,000	16,655,000	7,800,000
JUN	5.5000	5.5086	5.5086	5.5090	5.4990	5.5190	5.4990	5.5100	5.5200	315,000,000	31,420,000	27,915,000
JUL	5.5310	5.5314	5.5314	5.5323	5.5223	5.5423	5.5223	5.5300	5.5400	330,000,000	10,300,000	9,960,000
AGO	5.5470	5.5465	5.5465	5.5470	5.5370	5.5570	5.5370	5.5400	5.5500	300,000,000	17,070,000	14,020,000
SEP	5.5677	5.5636	5.5636	5.5677	5.5577	5.5777	5.5577	5.5700	5.5800	330,000,000	35,025,000	24,150,000
OCT	5.5943	5.5929	5.5929	5.5943	5.5843	5.6043	5.5843	5.5900	5.6000	315,000,000	57,305,000	49,305,000
NOV	5.6137	5.6121	5.6121	5.6137	5.6037	5.6237	5.6037	5.6100	5.6200	285,000,000	26,320,000	12,400,000
DIC	5.6373	5.6359	5.6355	5.6373	5.6273	5.6473	5.6273	5.6400	5.6500	330,000,000	71,200,551	51,965,550
PROMEDIO ANUAL	5.5146	5.5132	5.5132	5.5155	5.5055	5.5255	5.5055			3,735,000,000	487,350,551	373,200,550
1999												
ENE	5.6575	5.6565	5.6560	5.6575	5.6405	5.6675	5.6405	5.6500	5.6700	300,000,000	64,146,787	49,305,575
FEB	5.6822	5.6750	5.6750	5.6828	5.6628	5.6928	5.6628	5.6800	5.7000	270,000,000	1,185,000	185,000
MAR	5.7130	5.7117	5.7117	5.7130	5.6930	5.7230	5.7130	5.7100	5.7300	345,000,000	44,945,000	33,515,000
ABR	5.7448	5.7438	5.7438	5.7448	5.7248	5.7548	5.7448	5.7400	5.7600	315,000,000	31,060,000	21,590,000
MAY	5.7715	5.7725	5.7725	5.7755	5.7555	5.7855	5.7555	5.7700	5.7900	300,000,000	6,497,124	4,835,000
JUN	5.7995	5.7981	5.7981	5.7995	5.7795	5.8095	5.7795	5.7900	5.8100	315,000,000	68,970,000	61,915,000
JUL	5.8352	5.8329	5.8329	5.8381	5.8181	5.8481	5.8181	5.8300	5.8500	315,000,000	38,880,000	24,430,000
PROMEDIO ANUAL	5.7434	5.7415	5.7414	5.7445	5.7249	5.7545	5.7306			2,160,000,000	255,683,911	195,775,575

FUENTE : BANCO CENTRAL DE BOLIVIA - ASESORÍA DE POLÍTICA ECONÓMICA - ÁREA DEL SECTOR EXTERNO

ELABORACIÓN : BANCO CENTRAL DE BOLIVIA - ASESORÍA DE POLÍTICA ECONÓMICA - ÁREA DEL SECTOR EXTERNO

NOTAS : (1) Este promedio esta calculado con los tipos de cambio de los días hábiles en que se efectúa el Bolsín.

(2) El precio oficial de compra es fijado por RS N° 042/89, 051/89 y DS N° 22139 del 21/Feb/89 (Art. Quinto)

(3) Sólo es de referencia

(4) Para estas columnas, el promedio anual se refiere al monto total del año acumulado (oferta, demanda y venta efectiva).

CUADRO No. 22

PROMEDIO DEL TIPO DE CAMBIO OFICIAL Y PARALELO

(En bolivianos por \$us)

FIN DE PERIODO	MERCADO OFICIAL				MERCADO PARALELO (1)			
	COMPRA	VARIACIÓN %	VENTA	VARIACIÓN %	COMPRA	VARIACIÓN %	VENTA	VARIACIÓN %
1996 (3)	5.0726	5.76	5.0826	5.75	5.0726	5.76	5.0926	5.74
1997 (3)	5.2488	3.47	5.2588	3.47	5.2488	3.47	5.2688	3.46
1998								
ENE (2)	5.3674	0.42	5.3774	0.41	5.3674	0.42	5.3874	0.41
FEB (2)	5.3946	0.51	5.4046	0.51	5.3946	0.51	5.4146	0.50
MAR (2)	5.4274	0.61	5.4374	0.61	5.4274	0.61	5.4474	0.61
ABR (2)	5.4627	0.65	5.4727	0.65	5.4627	0.65	5.4827	0.65
MAY (2)	5.4813	0.34	5.4913	0.34	5.4813	0.34	5.5013	0.34
JUN (2)	5.5000	0.34	5.5100	0.34	5.5000	0.34	5.5200	0.34
JUL (2)	5.5216	0.39	5.5316	0.39	5.5216	0.39	5.5416	0.39
AGO (2)	5.5365	0.27	5.5465	0.27	5.5365	0.27	5.5565	0.27
SEP (2)	5.5577	0.38	5.5677	0.38	5.5577	0.38	5.5777	0.38
OCT (2)	5.5842	0.48	5.5942	0.48	5.5842	0.48	5.6042	0.48
NOV (2)	5.6033	0.34	5.6133	0.34	5.6033	0.34	5.6233	0.34
DIC (2)	5.6265	0.41	5.6365	0.41	5.6265	0.41	5.6465	0.41
PROMEDIO (3)	5.5053		5.5153		5.5053		5.5253	
1999								
ENE (2)	5.6410	0.26	5.6574	0.37	5.6410	0.26	5.6674	0.37
FEB (2)	5.6632	0.39	5.6832	0.46	5.6632	0.39	5.6932	0.46
MAR (2)	5.6929	0.52	5.7129	0.52	5.6929	0.52	5.7229	0.52
ABR (2)	5.7230	0.53	5.7430	0.53	5.7230	0.53	5.7530	0.53
MAY (2)	5.7539	0.54	5.7739	0.54	5.7539	0.54	5.7839	0.54
JUN (2)	5.7787	0.43	5.7987	0.43	5.7787	0.43	5.8087	0.43
JUL (2)	5.8177	0.67	5.8377	0.67	5.8177	0.67	5.8477	0.67
PROMEDIO (3)	5.7243		5.7438		5.7243		5.7538	

FUENTE : BANCO CENTRAL DE BOLIVIA - ASESORÍA DE POLÍTICA ECONÓMICA - ÁREA SECTOR EXTERNO
 ELABORACIÓN : BANCO CENTRAL DE BOLIVIA - ASESORÍA DE POLÍTICA ECONÓMICA - ÁREA MONETARIA Y FISCAL
 NOTAS : (1) Sólo es de referencia

(2) Promedio mensual de cotizaciones diarias. Considera todos los días del mes.

(3) Promedio anual de las cotizaciones mensuales

TIPO DE CAMBIO OFICIAL Y PARALELO DE PAÍSES LIMÍTROFES

(En moneda nacional por \$us)

PAÍS (1)	TIPO DE CAMBIO	1998										1999							
		MAR	ABR	MAY	JUN	JUL	AGO	SEP	OCT	NOV	DIC	ENE	FEB	MAR	ABR	MAY	JUN	JUL	
ARGENTINA (2)	OFICIAL	Compra	1.11	1.00	1.00	1.00	1.00	1.00	1.00	1.00	1.00	1.00	1.00	1.00	1.00	1.00	1.00	1.00	1.00
		Venta	1.00	1.00	1.00	1.00	1.00	1.00	1.00	1.00	1.00	1.00	1.00	1.00	1.00	1.00	1.00	1.00	1.00
		Promedio	1.00	1.00	1.00	1.00	1.00	1.00	1.00	1.00	1.00	1.00	1.00	1.00	1.00	1.00	1.00	1.00	1.00
	PARALELO	Compra	1.00	1.00	1.00	1.00	1.00	1.00	1.00	1.00	1.00	1.00	1.00	1.00	1.00	1.00	1.00	1.00	1.00
		Venta	1.00	1.00	1.00	1.00	1.00	1.00	1.00	1.00	1.00	1.00	1.00	1.00	1.00	1.00	1.00	1.00	1.00
		Promedio	1.00	1.00	1.00	1.00	1.00	1.00	1.00	1.00	1.00	1.00	1.00	1.00	1.00	1.00	1.00	1.00	1.00
	BRECHA	Compra																	
		Venta																	
		Promedio																	
BOLIVIA (3)	OFICIAL	Compra	5.42	5.47	5.49	5.50	5.52	5.54	5.56	5.58	5.60	5.63	5.64	5.66	5.69	5.72	5.76	5.78	5.82
		Venta	5.43	5.48	5.50	5.51	5.53	5.55	5.57	5.59	5.61	5.64	5.66	5.68	5.71	5.74	5.78	5.80	5.84
		Promedio	5.43	5.48	5.50	5.50	5.53	5.54	5.56	5.59	5.61	5.63	5.65	5.67	5.70	5.73	5.77	5.79	5.83
	PARALELO	Compra	5.42	5.47	5.49	5.50	5.52	5.54	5.56	5.58	5.60	5.63	5.64	5.66	5.69	5.72	5.76	5.78	5.82
		Venta	5.44	5.49	5.51	5.52	5.54	5.56	5.58	5.60	5.62	5.65	5.67	5.69	5.72	5.75	5.79	5.81	5.85
		Promedio	5.43	5.48	5.50	5.51	5.53	5.55	5.57	5.59	5.61	5.64	5.65	5.68	5.71	5.74	5.77	5.79	5.83
	BRECHA	Compra																	
		Venta	0.18	0.01	0.01	0.01	0.01	0.01	0.01	0.01	0.01	0.01	0.01	0.01	0.01	0.01	0.01	0.01	0.01
		Promedio	0.09	0.01	0.00	0.00	0.00	0.00	0.00	0.00	0.00	0.00	0.00	0.00	0.00	0.00	0.00	0.00	0.00
BRASIL (4)(5)	OFICIAL	Compra	1.13	1.15	1.15	1.15	1.16	1.17	1.18	1.19	1.19	1.20	1.48	1.90	1.90	1.69	1.68	1.76	1.80
		Venta	1.15	1.15	1.15	1.15	1.16	1.17	1.18	1.19	1.19	1.20	1.50	1.92	1.91	1.70	1.69	1.77	1.80
		Promedio	1.14	1.15	1.15	1.15	1.16	1.17	1.18	1.19	1.19	1.20	1.49	1.91	1.90	1.70	1.68	1.76	1.80
	PARALELO	Compra	1.02	1.02	1.02	1.02	1.02	1.02	1.02	1.02	1.02	1.02	1.02	1.02	1.02	1.02	1.02	1.02	1.02
		Venta	1.03	1.03	1.03	1.03	1.03	1.03	1.03	1.03	1.03	1.03	1.03	1.03	1.03	1.03	1.03	1.03	1.03
		Promedio	1.03	1.03	1.03	1.03	1.03	1.03	1.03	1.03	1.03	1.03	1.03	1.03	1.03	1.03	1.03	1.03	1.03
	BRECHA	Compra	(9.77)	(0.12)	(0.13)	(0.13)	(0.14)	(0.15)	(0.16)	(0.17)	(0.17)	(0.18)	(0.46)	(0.88)	(0.87)	(0.67)			
		Venta	(10.08)	(0.12)	(0.12)	(0.13)	(0.13)	(0.14)	(0.15)	(0.16)	(0.17)	(0.18)	(0.47)	(0.89)	(0.88)	(0.67)			
		Promedio	(9.96)	(0.12)	(0.13)	(0.13)	(0.14)	(0.15)	(0.16)	(0.16)	(0.17)	(0.18)	(0.46)	(0.88)	(0.88)	(0.67)			
CHILE	OFICIAL	Compra	451.91	452.40	454.30	456.45	464.34	471.18	470.16	463.02	463.07	472.73	475.51	493.33	492.05	481.88	485.49	502.65	516.39
		Venta	452.28	452.70	454.60	457.01	465.07	471.50	470.69	463.36	463.53	473.07	476.09	493.79	492.49	482.27	485.93	503.23	516.88
		Promedio	452.09	452.55	454.45	456.73	464.70	471.34	470.43	463.19	463.30	472.90	475.80	493.56	492.27	482.07	485.71	502.94	516.64
	PARALELO	Compra	451.85	452.40	454.30	456.45	464.34	471.18	470.16	463.02	463.07	472.73	475.51	493.33	492.05	481.88	485.49	502.65	516.39
		Venta	452.28	452.70	454.60	457.01	465.07	471.50	470.69	463.36	463.53	473.07	476.09	493.79	492.49	482.27	485.93	503.23	516.88
		Promedio	452.07	452.55	454.45	456.73	464.70	471.34	470.43	463.19	463.30	472.90	475.80	493.56	492.27	482.07	485.71	502.94	516.64
	BRECHA	Compra	(0.01)																
		Venta																	
		Promedio	(0.01)																
PERÚ (6)	OFICIAL	Compra	2.80	2.82	2.86	2.91	2.92	2.96	3.04	3.05	3.09	3.14	3.24	3.39	3.38	3.34	3.33	3.34	3.32
		Venta	2.80	2.83	2.87	2.81	2.92	2.96	3.04	3.04	3.05	3.09	3.14	3.25	3.40	3.38	3.35	3.33	3.34
		Promedio	2.80	2.82	2.87	2.86	2.92	2.96	3.04	3.04	3.05	3.09	3.14	3.24	3.40	3.38	3.35	3.33	3.34
	PARALELO	Compra	2.80	2.82	2.86	2.91	2.92	2.96	3.04	3.04	3.05	3.09	3.14	3.24	3.39	3.38	3.34	3.33	3.34
		Venta	2.80	2.83	2.87	2.81	2.92	2.96	3.04	3.04	3.05	3.09	3.14	3.25	3.40	3.38	3.35	3.33	3.34
		Promedio	2.80	2.82	2.87	2.86	2.92	2.96	3.04	3.04	3.05	3.09	3.14	3.24	3.40	3.38	3.35	3.33	3.34
	BRECHA	Compra																	
		Venta																	
		Promedio																	

FUENTE : AGENCIA REUTERS
 ELABORACIÓN : BANCO CENTRAL DE BOLIVIA - ASESORÍA DE POLÍTICA ECONÓMICA - ÁREA DEL SECTOR EXTERNO
 NOTAS : (1) En pesos argentinos para la Argentina, bolivianos para Bolivia, real para el Brasil, pesos chilenos para Chile y nuevo sol para el Perú.
 (2) A partir de enero 1992, se eliminan 4 dígitos en la moneda argentina.
 (3) Los tipos de cambio presentados corresponden al promedio mensual, considerando solamente los días en se efectúa el Bolsín.
 (4) A partir de agosto 1993, se eliminan 3 dígitos en la moneda del Brasil.
 (5) A partir de julio 1994, se eliminan 3 dígitos en la nueva moneda del Brasil, el real.
 (6) A partir de enero 1991, se eliminan 6 dígitos en la moneda peruana.

**ÍNDICE DEL TIPO DE CAMBIO EFECTIVO Y REAL
CON RESPECTO A LOS PRINCIPALES SOCIOS COMERCIALES DE BOLIVIA ⁽¹⁾
BASE 1990 = 100**

Periodo		ARGENTINA	BRASIL	CHILE	PERÚ	ALEMANIA	REINO UNIDO	JAPÓN	EEUU	ÍNDICE REER
1990	DIC	141.6887	98.6158	98.9127	110.5617	104.3507	106.2081	104.1853	97.8816	103.70
1991	DIC	144.5304	93.7552	102.6645	138.8932	103.8587	104.5027	111.9450	97.8778	105.23
1992	DIC	168.4327	88.0509	112.1996	126.9742	100.3989	85.9648	112.7523	99.9282	103.81
1993	DIC	180.7356	118.0925	110.3024	135.2107	97.2685	85.7986	127.0040	102.6166	111.62
1994	DIC	179.6389	203.8574	125.7547	148.7382	107.5278	90.0140	138.5662	101.8439	127.67
1995	DIC	172.1050	206.8064	125.7328	144.5179	110.7719	86.0453	125.1259	97.4915	124.49
1996	DIC	168.2712	205.6529	125.3981	139.9356	100.5406	94.0450	108.5228	97.9890	123.08
1997	DJC	163.8078	195.0662	124.1487	138.0772	85.8043	91.8860	95.3927	96.6519	117.97
1998	ENE	163.1660	193.2868	120.1183	135.7941	83.4259	89.7937	96.2725	95.8497	116.38
	FEB	162.9885	192.3319	119.8059	134.9543	83.8615	90.2615	96.6500	95.5899	116.24
	MAR	163.6415	193.1135	120.1947	137.3580	82.7621	93.0884	92.6100	96.2717	116.73
	ABR	164.0997	193.2459	121.4738	137.9282	85.4536	93.6113	93.6389	96.7089	117.59
	MAY	164.0699	193.7606	121.2562	136.8226	86.1072	91.6503	89.4407	96.9399	117.09
	JUN	164.6013	193.2334	119.0267	134.5032	85.4293	94.0981	89.1598	97.1877	117.02
	JUL	165.3326	191.9001	119.7230	135.8477	87.1732	92.1753	85.2371	97.4348	116.75
	AGO	165.6143	189.1803	117.9480	132.7140	87.8292	94.8450	86.8368	97.7007	116.78
	SEP	166.5396	188.1695	121.3591	131.0600	92.9032	97.1939	92.0818	98.3973	118.59
	OCT	164.8916	186.0356	122.2872	128.6617	93.5411	95.6544	107.3976	98.0204	119.12
	NOV	165.0370	185.0191	121.8244	127.3447	91.0874	94.0862	102.0033	98.3403	118.11
	DIC	166.1598	185.8781	121.7216	127.4280	93.1046	95.7797	110.6209	98.9624	119.58
1999	ENE	167.2821	113.2858	118.6807	120.8137	90.8672	94.4389	108.0349	99.4053	108.50
	FEB	167.2599	112.6633	115.6455	116.6856	88.3441	92.2485	105.1175	99.6732	107.18
	MAR	167.5801	135.8295	121.1771	123.3134	86.9869	93.9266	106.2464	100.9254	112.37
	ABR	168.5438	143.0083	122.2321	124.8382	86.4270	94.9667	106.6438	102.3442	114.24
	MAY	168.4449	138.2061	120.5551	126.4203	85.9625	95.2130	105.5265	102.7838	113.52 (p)
	JUN	168.3858	134.9872	115.0350	126.2442	84.8918	93.3922	106.0024	102.7580	112.12 (p)
	JUL	169.5431	135.7273	116.5429	127.3025	88.8011	n.d.	n.d.	n.d.	n.d.
PARTICIPACIÓN NORMALIZADA										
EN EL COMERCIO EXTERIOR		7.65	17.68	10.96	6.79	8.67	11.13	6.53	30.60	100.00

FUENTE : INE - REVISTA THE ECONOMIST - AGENCIA REUTERS - PERIODICO LA GACETA MERCANTIL DE BRASIL - BLOOMBERG.

ELABORACIÓN : BANCO CENTRAL DE BOLIVIA - ASESORIA DE POLÍTICA ECONOMICA - AREA DE INVESTIGACIONES

NOTAS : (1) Calculado con el Modelo de Tipo de Cambio Efectivo y Real (REER), con base en el tipo de cambio paralelo de fin de período e índices de precios al consumidor.

- El índice con respecto a cada país refleja el índice del tipo de cambio paralelo de Bolivia expresado en las monedas de los otros países, a través de sus equivalencias con el dólar estadounidense deflactado por el cociente de los respectivos índices de precios al consumidor de Bolivia y ese país (el año 1990 es la base de todos los índices). El índice REER es el promedio geométrico de los índices de los ocho principales socios comerciales de Bolivia, por la participación comercial porcentual de cada uno de ellos.

- Índices del tipo de cambio efectivo y real por encima de 100, implican ganancias de competitividad del país respecto del año base; por el contrario, índices menores a 100 reflejan pérdidas de competitividad respecto al año base, en relación a los principales socios comerciales.

- Estos indicadores difieren con relación a publicaciones anteriores debido al cambio de año base.

(p) Cifras preliminares.

n.d. = No disponible.

COTIZACIÓN DE MONEDAS EXTRANJERAS (1)

(Fin de período)

(En bolivianos por unidad monetaria)

Fin de:	EEUU	Gran Bretaña	Alemania	Francia	Japón	Italia	Bélgica	Suiza	Suecia	España	Argentina	Brasil	Chile	Perú
	\$us	£	DM	FRF	YEN	Lira	FRB	FRS	KRS	PTA	\$ ARG	CR \$	\$	\$/P
1995	4.9400	7.6292	3.4279	1.0021	0.0480	0.0031	0.1669	4.2647	0.7391	0.0405	4.9300	5.0867	0.0121	2.2009
1996	5.1900	8.7542	3.3323	0.9886	0.0446	0.0034	0.1617	3.8422	0.7536	0.0395	5.1810	4.9880	0.0122	1.9985
1997	5.3600	8.8735	2.9978	0.8955	0.0412	0.0031	0.1452	3.6877	0.6791	0.0354	5.3611	4.8029	0.0122	1.9655
1998														
ENE	5.3900	8.8151	2.9436	0.8782	0.0428	0.0030	0.1427	3.6544	0.6640	0.0347	5.3808	4.7916	0.0119	1.9429
FEB	5.4100	8.8765	2.9765	0.8879	0.0425	0.0030	0.1442	3.6785	0.6726	0.0351	5.4010	4.7809	0.0120	1.9231
MAR	5.4500	9.1229	2.9461	0.8791	0.0412	0.0030	0.1428	3.5719	0.6859	0.0347	5.4409	4.7887	0.0120	1.9359
ABR	5.4800	9.1376	3.0482	0.9088	0.0414	0.0031	0.1479	3.6540	0.7052	0.0359	5.4709	4.7823	0.0121	1.9377
MAY	5.5000	8.9256	3.0857	0.9199	0.0396	0.0031	0.1495	3.7201	0.7031	0.0363	5.4909	4.7756	0.0121	1.9169
JUN	5.5200	9.1758	3.0395	0.9069	0.0389	0.0031	0.1473	3.6100	0.6893	0.0358	5.5108	4.7664	0.0118	1.8786
JUL	5.5400	9.0443	3.1064	0.9268	0.0385	0.0032	0.1509	3.7114	0.6960	0.0366	5.5309	4.7595	0.0119	1.8906
AGO	5.5500	9.3194	3.1567	0.9403	0.0391	0.0032	0.1516	3.8499	0.6911	0.0368	5.5433	4.7109	0.0117	1.8381
SEP	5.5800	9.5191	3.3303	0.9929	0.0414	0.0034	0.1612	4.0202	0.7131	0.0391	5.5708	4.7028	0.0120	1.8277
OCT	5.6000	9.3532	3.3787	1.0076	0.0481	0.0034	0.1635	4.1352	0.7170	0.0398	5.5918	4.6861	0.0121	1.8214
NOV	5.6200	9.2705	3.2759	0.9767	0.0456	0.0033	0.1588	3.9697	0.6864	0.0385	5.6130	4.6738	0.0120	1.8004
DIC	5.6500	9.3782	3.3571	1.0008	0.0491	0.0034	0.1639	4.0802	0.6943	0.0395	5.6454	4.6693	0.0119	1.7871
1999														
ENE	5.6700	9.2891	3.2904	0.9810	0.0485	0.0033	0.1595	3.9921	0.7262	0.0387	5.6409	2.9375	0.0116	1.6907
FEB	5.7000	9.1079	3.2090	0.9568	0.0475	0.0032	0.1556	3.9513	0.6992	0.0377	5.6813	2.7980	0.0114	1.6364
MAR	5.7300	9.2017	3.1296	0.9332	0.0475	0.0032	0.1517	3.8322	0.6842	0.0368	5.7108	3.2816	0.0118	1.7121
ABR	5.7600	9.2288	3.1074	0.9265	0.0482	0.0031	0.1507	3.7788	0.6839	0.0365	5.7408	3.4413	0.0119	1.7206
MAY	5.7900	9.2464	3.0770	0.9175	0.0474	0.0031	0.1492	3.7772	0.6711	0.0362	5.7745	3.3547	0.0117	1.7359
JUN	5.8100	9.1135	3.0604	0.9125	0.0478	0.0031	0.1484	3.7355	0.6853	0.0360	5.7909	3.2657	0.0112	1.7367
JUL	5.8500	9.4300	3.1984	0.9537	0.0505	0.0032	0.1551	3.9185	0.7126	0.0376	5.8305	3.2534	0.0113	1.7502

FUENTE:
ELABORACIÓN:
NOTAS:

BANCO CENTRAL DE BOLIVIA - ASESORÍA DE POLÍTICA ECONÓMICA - REUTERS
 BANCO CENTRAL DE BOLIVIA - ASESORÍA DE POLÍTICA ECONÓMICA - ÁREA DEL SECTOR EXTERNO
 (1) Tipo de venta oficial a la vista fijado por el Banco Central de Bolivia para el dólar de EEUU. Para el resto de monedas, la fuente es Reuter que proporciona cotizaciones en dólares(\$us), y que son convertidas a bolivianos (Bs) en este cuadro.

ÍNDICE DE PRECIOS AL CONSUMIDOR (IPC) - NACIONAL Y CIUDADES

(Base 1991 = 100)

(Variaciones Porcentuales)

PERÍODO	GENERAL				LA PAZ				SANTA CRUZ				COCHABAMBA				EL ALTO			
	ÍNDICE	VARIACIÓN			ÍNDICE	VARIACIÓN			ÍNDICE	VARIACIÓN			ÍNDICE	VARIACIÓN			ÍNDICE	VARIACIÓN		
		MENSUAL	ACUMULADA			MENSUAL	ACUMULADA			MENSUAL	ACUMULADA			MENSUAL	ACUMULADA			MENSUAL	ACUMULADA	
			EN EL AÑO	EN 12 MESES			EN EL AÑO	EN 12 ^(*) MESES			EN EL AÑO	EN 12 ^(*) MESES			EN EL AÑO	EN 12 ^(*) MESES			EN EL AÑO	EN 12 ^(*) MESES
1991 DIC	105.24		14.52	14.52	n.d.				n.d.				n.d.				n.d.			
1992 DIC	116.25	0.33	10.46	10.46	116.20	0.18	4.63		115.40	0.44	4.71		117.28	0.42	5.28		116.93	0.37	4.53	
1993 DIC	127.07	0.48	9.31	9.31	127.74	0.29	9.93	9.93	126.17	0.91	9.33	9.33	128.12	0.42	9.24	9.24	125.00	0.00	6.90	6.90
1994 DIC	137.90	0.13	8.52	8.52	138.27	0.10	8.24	8.24	134.59	0.43	6.67	6.67	142.72	(0.18)	11.40	11.40	136.58	0.02	9.26	9.26
1995 DIC	155.24	1.80	12.58	12.58	153.50	1.50	11.01	11.01	153.89	2.26	14.33	14.33	161.96	1.52	13.49	13.49	151.85	2.14	11.18	11.18
1996 DIC	167.58	0.17	7.95	7.95	164.79	0.50	7.36	7.36	166.87	0.14	8.44	8.44	175.91	0.05	8.61	8.61	162.77	(0.04)	7.19	7.19
1997 DIC	178.86	3.05	6.73	6.73	174.98	3.23	6.18	6.18	181.59	3.42	8.82	8.82	186.18	2.38	5.84	5.84	169.38	2.64	4.06	4.06
1998																				
ENE	181.36	1.40	1.40	8.23	176.42	0.82	0.82	7.39	184.24	1.46	1.46	9.54	190.31	2.21	2.21	8.07	172.07	1.59	1.59	7.59
FEB	182.87	0.83	2.24	8.92	178.15	0.98	1.81	8.24	185.09	0.46	1.93	9.37	192.41	1.11	3.35	9.73	173.49	0.83	2.43	8.22
MAR	183.25	0.21	2.45	9.42	178.23	0.04	1.86	8.31	186.20	0.60	2.54	10.65	193.01	0.31	3.67	10.13	172.26	(0.71)	1.70	8.00
ABR	183.76	0.28	2.74	9.11	178.77	0.31	2.17	8.33	187.25	0.56	3.12	10.27	192.56	(0.23)	3.43	9.06	172.98	0.41	2.13	8.52
MAY	184.33	0.31	3.06	8.67	178.84	0.04	2.21	7.71	188.44	0.64	3.77	10.56	193.55	0.51	3.96	8.50	172.62	(0.21)	1.91	6.54
JUN	184.75	0.23	3.29	7.91	179.05	0.12	2.33	6.65	189.22	0.41	4.20	10.09	193.65	0.05	4.01	8.04	173.42	0.46	2.39	5.31
JUL	185.18	0.23	3.53	6.81	179.98	0.52	2.86	6.10	189.08	(0.07)	4.12	8.71	194.17	0.27	4.29	6.69	173.48	0.03	2.42	3.47
AGO	185.23	0.03	3.56	6.13	180.37	0.22	3.08	5.73	189.51	0.23	4.36	8.32	192.71	(0.75)	3.51	5.13	174.23	0.43	2.86	2.75
SEP	185.13	(0.05)	3.51	7.20	180.57	0.11	3.19	7.11	189.37	(0.07)	4.28	8.33	191.84	(0.45)	3.04	6.19	174.81	0.33	3.21	6.10
OCT	186.96	0.99	4.53	7.84	182.19	0.90	4.12	7.66	190.86	0.79	5.10	8.86	194.21	1.24	4.31	6.92	177.40	1.48	4.73	7.33
NOV	187.01	0.03	4.56	7.74	182.26	0.04	4.16	7.52	191.15	0.15	5.26	8.86	193.90	(0.16)	4.15	6.63	177.38	(0.01)	4.72	7.49
DIC	186.72	(0.16)	4.39	4.39	181.60	(0.36)	3.78	3.78	191.73	0.30	5.58	5.58	193.44	(0.24)	3.90	3.90	176.05	(0.75)	3.94	3.94
1999																				
ENE	186.99	0.15	0.15	3.10	181.60	0.00	0.00	2.94	192.45	0.38	0.38	4.46	193.68	0.12	0.12	1.77	176.01	(0.02)	(0.02)	2.29
FEB	187.70	0.38	0.52	2.64	181.92	0.18	0.18	2.12	193.76	0.68	1.06	4.68	194.85	0.60	0.73	1.27	175.32	(0.40)	(0.41)	1.05
MAR	186.91	(0.42)	0.10	2.00	181.15	(0.42)	(0.25)	1.64	193.52	(0.13)	0.93	3.93	194.04	(0.41)	0.31	0.53	172.70	(1.49)	(1.90)	0.26
ABR	186.63	(0.15)	(0.05)	1.56	180.57	(0.32)	(0.57)	1.01	193.67	0.07	1.01	3.43	193.87	(0.09)	0.22	0.68	171.98	(0.42)	(2.31)	(0.58)
MAY	186.79	0.09	0.04	1.33	180.59	0.01	(0.56)	0.98	193.99	0.17	1.18	2.95	193.76	(0.06)	0.17	0.11	172.83	0.49	(1.83)	0.12
JUN	187.48	0.37	0.41	1.48	181.22	0.35	(0.21)	1.21	194.46	0.24	1.42	2.77	195.19	0.74	0.90	0.80	172.77	(0.03)	(1.86)	(0.37)
JUL	187.85	0.20	0.61	1.44	181.46	0.13	(0.08)	0.82	194.43	(0.01)	1.41	2.83	196.45	0.64	1.56	1.17	173.02	0.14	(1.72)	(0.27)

FUENTE INSTITUTO NACIONAL DE ESTADÍSTICAS
 ELABORACIÓN BANCO CENTRAL DE BOLIVIA - ASESORÍA DE POLÍTICA ECONÓMICA - ÁREA DE INVESTIGACIONES
 NOTAS (*) Esta información está disponible desde Marzo 1993.
 n.d. = No disponible

CUADRO No. 27

ÍNDICE GENERAL DE PRECIOS AL CONSUMIDOR ⁽¹⁾

(Base 1980 = 100)

Período	1990	1991	1992	1993	1994	1995	1996	1997	1998	1999
ENE	11,614,705.55	14,356,598.37	15,933,274.76	17,451,597.50	18,912,629.81	20,524,335.91	23,269,501.07	24,733,551.06	26,769,781.06	27,600,827.80
FEB	11,603,827.18	14,395,259.52	16,290,571.92	17,617,388.62	19,014,758.55	20,639,272.75	23,911,105.04	24,780,549.45	26,992,144.99	27,705,830.88
MAR	11,644,334.79	14,486,666.44	16,375,852.60	17,608,579.88	18,999,546.66	20,830,186.95	23,858,401.86	24,721,191.65	27,047,586.81	27,589,886.53
ABR	11,682,265.95	14,557,805.24	16,418,660.41	17,629,710.29	19,092,644.93	21,153,056.40	23,805,698.67	24,857,231.44	27,124,149.32	27,547,146.96
MAY	11,746,963.61	14,672,600.66	16,532,320.76	17,763,696.85	19,209,110.68	21,252,476.23	23,897,356.38	25,037,310.42	27,208,632.09	27,570,787.55
JUN	11,982,566.18	14,783,774.72	16,640,076.72	17,923,571.02	19,301,314.89	21,399,119.01	24,023,385.74	25,272,798.33	27,271,994.17	27,672,759.04
JUL	12,196,555.14	14,908,231.85	16,765,545.82	18,122,523.77	19,481,783.12	21,482,575.96	24,293,775.98	25,591,894.33	27,332,716.16	27,727,603.17
AGO	12,330,631.03	15,061,359.20	16,919,061.08	18,439,669.69	19,721,410.28	21,594,285.88	24,548,126.12	25,760,099.98	27,340,636.42	
SEP	12,475,885.88	15,124,339.23	16,930,305.87	18,537,400.47	19,841,711.49	21,704,417.25	24,587,080.65	25,490,476.22	27,327,435.99	
OCT	12,906,425.95	15,270,581.72	17,018,343.98	18,631,941.72	19,993,898.19	22,113,330.35	24,568,749.11	25,588,183.92	27,596,724.82	
NOV	13,272,497.36	15,397,343.34	17,103,436.20	18,667,342.60	20,328,957.61	22,509,160.75	24,694,778.46	25,619,104.07	27,604,645.07	
DIC	13,564,824.89	15,534,496.67	17,159,877.87	18,756,946.32	20,355,385.38	22,914,327.45	24,736,024.43	26,400,765.60	27,559,763.60	
PROMEDIO ANUAL	12,251,790.29	14,879,088.08	16,673,944.00	18,095,864.06	19,521,095.96	21,509,712.07	24,182,831.96	25,321,096.37	27,264,684.21	27,630,691.71

FUENTE : INSTITUTO NACIONAL DE ESTADÍSTICAS.

ELABORACIÓN : BANCO CENTRAL DE BOLIVIA - ASESORÍA DE POLÍTICA ECONÓMICA - ÁREA MONETARIA Y FISCAL.

NOTA : (1) Cobertura Geográfica: La Paz y El Alto hasta febrero/93. A partir de marzo/93, la cobertura geográfica abarca a La Paz, El Alto, Santa Cruz y Cochabamba.

MERCADO MONETARIO Y CREDITICIO

TASAS DE REPORTO Y FONDOS RAL

PERÍODO	OPERACIONES DE REPORTO				OPERACIONES CON GARANTÍA - FONDOS RAL ⁽²⁾		
	Moneda Nacional		Moneda Extranjera		MN	ME	MV
	T a s a ⁽¹⁾		T a s a ⁽¹⁾				
Premio	Efectiva Anualizada	Premio	Efectiva Anualizada	(%)	T a s a ⁽³⁾	(%)	
	TEA	TEA					
1997							
ENE	17.00	18.51	--	--			
FEB	17.00	18.50	8.00	8.33			
MAR	15.88	17.20	8.00	8.31			
ABR	17.00	18.50	8.69	9.06			
MAY	17.00	18.50	10.97	11.65			
JUN	13.02	13.95	9.00	9.40			
JUL	16.00	17.33	8.75	9.13			
AGO	15.28	16.49	--	--			
SEP	15.00	16.17	8.75	9.14			
OCT	13.25	14.13	8.76	9.14			
NOV	--	--	--	--			
DIC	--	--	8.75	9.13			
1998							
ENE	12.50	13.31	--	--			
FEB	12.50	13.29	8.60	8.96			
MAR	12.80	13.64	--	--			
ABR	12.82	13.67	9.08	9.50			
MAY	13.39	14.31	9.37	9.81			
JUN	14.00	15.02	9.48	9.94	13.36	9.35	
JUL	14.72	15.85	9.78	10.26	14.00	9.36	
AGO	--	--	--	--	13.50		
SEP	--	--	9.45	9.91		9.10	
OCT	13.70	14.66	9.55	10.01	13.30	9.10	
NOV	13.86	14.85	9.83	10.32	13.30	9.11	
DIC	14.02	15.01	10.02	10.52	13.30	9.29	
1999							
ENE	13.30	14.19	10.19	10.71	13.30	9.60	
FEB	13.37	14.28	10.10	10.61	12.52	10.15	10.10
MAR	13.84	14.83	10.10	10.61	14.15	10.17	10.19
ABR	14.30	15.34	--	--	14.30	10.10	10.10
MAY	14.31	15.36	10.10		14.30	10.10	10.10
JUN	14.30	15.35	10.10	10.62	14.35	10.16	
01 al 02 de julio	--	--	9.80	10.29		10.10	
05 al 09 de julio	14.30	15.35	--	--	14.30	10.10	
12 al 16 de julio	14.30	15.35	--	--		10.10	
19 al 23 de julio	14.30	15.35	--	--	14.30	10.10	
24 al 30 de julio	14.30	15.36	--	--	14.30	9.85	
JUL	14.30	15.35	9.80	10.29	14.30	10.06	

FUENTE : BANCO CENTRAL DE BOLIVIA - GERENCIA DE MONEDA Y CRÉDITO- GERENCIA DEL SISTEMA FINANCIERO

ELABORACIÓN : BANCO CENTRAL DE BOLIVIA - GERENCIA DE MONEDA Y CRÉDITO- GERENCIA DEL SISTEMA FINANCIERO - ASESORÍA DE POLÍTICA ECONÓMICA

NOTAS : Las operaciones de reporto del BCB por decisión del Comité de Operaciones de Mercado Abierto tienen un plazo máximo de quince días .

TEA = $\frac{((1+TP)/PL)^{360} - 1}{360}$ donde: TP = Tasa premio de la operación y PL = Plazo de la operación.

MN = Moneda nacional, ME = Moneda extranjera y MV = Moneda nacional con mantenimiento de valor.

TEA = Tasa efectiva anualizada, COMA = Comité de operaciones de mercado abierto y RAL = Requerimiento de activos líquidos.

(1) Tasa mensual promedio ponderada por plazo y monto reportado

(2) Por RD.N°180/97 de fecha 23/12/97, los créditos de liquidez con garantía Fondos RAL, se otorgan en dos tramos de 30% y 40% adicionales del encaje en títulos.

(3) La tasa promedio ponderada toma en cuenta los dos tramos de créditos de liquidez del período. El COMA determina la tasa de interés a ser cobrada.

TASAS DE INTERÉS PASIVAS NEGOCIADAS EN EL SISTEMA BANCARIO ⁽¹⁾

PROMEDIOS MENSUALES															(En porcentajes)	
PERÍODO	MONEDA EXTRANJERA							EFECTIVAS	MONEDA NACIONAL						EFECTIVAS	
	PLAZOS EN DIAS								PLAZOS EN DIAS							
	1 a 30	31 a 60	61 a 90	91 a 180	181 a 360	361 a 720	721 a 1440		1 a 30	31 a 60	61 a 90	91 a 180	181 a 360	Mayor a 360 días		
NOMINALES							(2)	NOMINALES						(2)		
1990								14.42							20.45	
1991								11.42							19.04	
1992								11.65							23.99	
1993								10.15							19.65	
1994	8.85	8.71	9.10	9.94	10.17	10.47	10.25	9.58	14.43	14.94	15.65	15.98	15.68	s.m.	15.78	
1995	10.72	10.61	10.36	11.02	11.71	12.71	9.36	11.28	20.04	13.66	15.37	15.37	23.50	s.m.	21.70	
1996	7.66	8.51	8.67	9.36	9.94	10.90	12.39	8.96	15.49	14.18	15.32	16.43	17.04	s.m.	16.84	
1997	7.29	6.95	7.62	8.15	8.92	10.13	11.10	8.32	12.72	12.61	13.00	10.97	13.70	15.01	13.56	
1998																
ENE	6.84	7.24	7.65	7.84	8.81	9.65	9.66	8.03	13.35	12.44	13.20	12.00	14.04	14.63	14.23	
FEB	6.63	6.88	7.38	7.73	8.46	9.64	9.76	7.80	13.67	13.08	12.36	11.31	11.58	15.89	14.44	
MAR	6.85	7.30	7.48	7.79	8.52	9.59	9.32	8.06	13.18	12.93	12.09	11.01	12.67	15.82	13.84	
ABR	6.77	6.83	7.66	7.64	8.70	9.55	9.97	7.98	13.25	12.80	13.87	14.91	11.21	15.65	14.45	
MAY	6.77	7.53	7.67	7.79	8.50	9.62	10.09	7.99	11.10	12.84	12.40	14.17	15.00	17.25	12.70	
JUN	6.89	6.91	7.42	7.95	8.86	9.47	10.29	8.01	13.28	11.29	10.88	11.65	15.00	16.00	12.74	
JUL	6.86	7.84	7.70	7.80	8.55	9.42	9.85	7.92	12.48	13.35	10.88	13.38	10.88	16.00	12.54	
AGO	6.42	6.51	7.48	7.56	8.52	9.32	9.71	7.83	11.39	12.85	10.64	13.66	14.64	16.00	12.50	
SEP	6.99	6.40	7.22	7.61	8.52	9.17	9.33	7.76	9.59	12.35	10.19	14.20	12.99	11.11	11.01	
OCT	6.66	6.67	7.46	7.57	8.61	9.37	9.53	7.77	11.91	12.65	12.26	10.90	14.00	11.68	12.69	
NOV	7.06	7.72	7.60	7.86	8.72	9.38	10.11	8.08	11.66	12.50	10.64	13.49	15.44	14.34	11.92	
DIC	6.90	6.84	7.83	8.70	8.71	9.84	10.30	8.32	11.61	12.26	11.53	11.74	11.60	11.00	12.06	
1999																
ENE	7.16	6.89	8.22	8.19	8.93	10.39	10.84	8.61	13.93	10.81	11.98	14.20	12.63	10.45	13.97	
FEB	7.12	6.89	8.05	8.07	9.08	10.06	10.99	8.40	11.51	12.38	10.58	11.33	12.53	s.m.	11.64	
MAR	7.39	7.35	8.17	8.27	9.57	10.17	10.92	8.58	11.71	12.38	11.34	14.16	15.27	s.m.	12.02	
ABR	7.22	7.30	8.48	8.61	9.34	10.60	11.59	8.99	11.78	13.31	12.29	12.62	14.16	15.51	13.48	
MAY	7.50	7.36	8.35	8.67	9.75	9.86	11.70	9.08	12.27	13.34	11.03	12.92	11.00	16.00	12.00	
JUN	7.77	7.65	8.48	8.86	9.64	10.26	11.47	9.16	12.93	13.89	11.77	10.77	12.41	15.78	12.84	
01 al 02 de julio	8.71	8.35	8.31	8.59	9.41	10.25	11.32	9.22	10.34	11.59	10.85	11.61	s.m.	s.m.	11.68	
05 al 09 de julio	7.19	7.42	8.47	8.71	9.89	10.40	11.93	9.04	10.39	10.71	10.74	s.m.	11.00	16.00	11.26	
12 al 16 de julio	8.10	7.35	8.43	8.95	9.21	10.49	9.23	8.94	12.70	10.41	12.56	10.67	s.m.	s.m.	13.04	
19 al 23 de julio	7.40	7.81	8.69	8.75	9.42	10.01	11.28	8.85	10.23	14.81	12.55	12.99	s.m.	s.m.	15.57	
26 al 30 de julio	7.46	7.78	8.83	9.26	9.13	10.66	11.43	9.10	10.37	15.00	11.19	11.26	s.m.	s.m.	13.68	
JULIO	7.74	7.70	8.60	8.88	9.52	10.41	11.23	9.01	12.10	11.15	11.20	11.50	11.00	16.00	11.84	

FUENTE : REPORTE SEMANALES DE BANCOS-BANCO CENTRAL DE BOLIVIA-GERENCIA DEL SISTEMA FINANCIERO.

ELABORACIÓN : BANCO CENTRAL DE BOLIVIA-ASESORÍA DE POLÍTICA ECONÓMICA-ÁREA MONETARIA Y FISCAL

NOTAS : (1) Tasas negociadas elaboradas con información proporcionada por los bancos del sistema.

(2) Incluye recargos y comisiones anualizados mediante fórmulas de interés compuesto

s.m. = Sin movimiento

TASAS DE INTERÉS ACTIVAS NEGOCIADAS EN EL SISTEMA BANCARIO (1)

PROMEDIOS MENSUALES

PERÍODO	MONEDA EXTRANJERA								EFECTIVA S (2)	MONEDA NACIONAL					EFECTIVA S (2)
	PLAZOS EN DIAS									PLAZOS EN DIAS					
	1 a 30	31 a 60	61 a 90	91 a 180	181 a 360	361 a 720	721 a 1440	1441 a más		1 a 30	31 a 60	61 a 90	91 a 180	181 a 360	
NOMINALES								NOMINALES							
1990									22.21					38.94	
1991									19.05					37.91	
1992									18.60					58.83	
1993									17.85					59.62	
1994	14.65	15.35	14.64	14.28	16.30	16.27	15.05	14.73	16.15	22.68	26.42	37.86	47.01	42.68	52.70
1995	16.24	15.92	16.44	16.10	17.40	17.97	15.91	16.64	17.82	22.76	42.13	36.63	47.67	43.98	51.82
1996	14.98	14.91	15.99	15.09	17.32	17.46	16.01	16.71	17.19	31.22	44.54	37.06	47.95	47.99	62.23
1997	16.12	14.05	13.95	13.73	16.56	16.83	14.87	14.87	16.21	17.93	16.53	39.67	42.95	40.88	35.90
1998															
ENE	15.62	13.72	14.61	13.12	14.41	16.56	14.92	15.82	15.78	46.52	39.65	31.63	42.79	40.89	49.59
FEB	15.43	14.03	14.11	13.15	14.61	16.57	15.28	16.19	15.94	19.70	40.30	43.61	44.07	37.84	43.64
MAR	14.83	14.59	14.41	13.93	15.08	16.63	15.02	15.62	16.17	30.46	44.66	41.27	47.83	39.92	42.47
ABR	15.32	14.62	14.97	13.20	14.56	16.59	15.00	15.46	15.93	20.65	34.73	30.10	46.95	47.00	24.66
MAY	15.12	13.56	14.50	13.26	13.71	16.38	15.24	15.30	15.63	36.40	44.99	40.38	33.06	39.15	41.44
JUN	14.93	13.86	14.35	13.30	14.78	15.68	14.94	14.78	15.60	31.51	25.30	44.14	47.36	41.35	47.56
JUL	15.68	13.79	12.96	12.96	14.14	15.51	14.67	15.00	15.41	24.19	27.64	44.07	47.79	45.66	33.38
AGO	14.31	12.70	13.91	12.71	14.46	15.79	15.11	14.18	15.26	32.15	30.97	42.48	40.77	40.05	50.48
SEP	14.81	13.24	13.42	12.65	14.56	15.84	14.82	13.75	15.30	16.32	40.31	37.83	34.27	47.43	41.32
OCT	14.44	13.39	13.65	12.87	15.09	16.03	15.40	13.99	15.56	16.73	32.52	26.44	30.52	34.34	35.09
NOV	14.62	12.17	13.87	13.43	15.53	16.74	15.56	14.18	15.77	21.46	19.75	28.00	33.87	27.71	33.37
DIC	14.60	13.55	13.07	12.71	15.81	16.20	15.33	14.21	15.55	21.87	19.39	22.75	32.38	33.13	29.94
1999															
ENE	15.17	14.19	13.75	14.09	14.80	16.30	15.35	14.33	15.90	26.88	18.10	26.63	35.24	39.18	31.76
FEB	15.02	13.42	14.60	12.66	15.02	16.07	15.69	14.50	15.72	19.33	18.91	30.52	45.36	36.39	40.23
MAR	14.72	11.99	14.34	12.75	14.92	16.36	15.35	14.36	15.43	23.05	37.68	28.66	34.37	42.90	44.42
ABR	15.46	14.62	14.06	13.28	15.32	16.34	15.65	14.96	16.02	27.53	45.81	26.19	47.08	31.19	26.19
MAY	14.94	14.69	14.24	13.12	15.68	16.41	15.59	14.38	15.97	18.69	18.70	28.42	46.76	37.52	40.56
JUN	14.64	14.01	14.61	13.71	14.60	16.72	16.03	14.73	16.05	33.24	21.94	34.62	34.85	23.05	30.87
01 al 02 de julio	15.55	14.45	14.96	11.49	17.36	14.91	16.59	14.86	16.13	36.00	s.m.	48.00	47.87	47.88	61.76
05 al 09 de julio	14.98	14.48	15.05	14.32	16.15	15.96	16.16	14.86	16.39	27.63	48.00	47.91	20.45	47.53	32.29
12 al 16 de julio	15.25	13.51	14.06	13.68	14.87	18.18	16.28	14.75	16.32	24.95	18.18	47.75	47.62	47.10	55.72
19 al 23 de julio	13.35	14.23	14.77	14.64	15.75	17.22	15.97	14.42	16.13	27.29	17.44	36.40	46.37	47.25	57.63
26 al 30 de julio	16.21	14.13	14.69	14.33	15.45	17.01	15.59	15.57	16.52	22.06	48.00	48.00	45.62	47.78	56.46
JULIO	15.19	14.14	14.67	14.05	15.54	16.66	15.97	14.94	16.36	28.22	18.15	43.21	30.75	47.44	47.60

FUENTE : REPORTES SEMANALES DE BANCOS - BANCO CENTRAL DE BOLIVIA - GERENCIA DEL SISTEMA FINANCIERO
 ELABORACIÓN : BANCO CENTRAL DE BOLIVIA - ASESORÍA DE POLÍTICA ECONÓMICA - ÁREA MONETARIA Y FISCAL
 NOTAS : (1) Tasas negociadas elaboradas con información proporcionada por los bancos del sistema.
 (2) Incluye recargos y comisiones anualizados mediante fórmulas de interés compuesto

CUADRO No. 31

TASAS DE INTERÉS PASIVAS NEGOCIADAS EN EL SISTEMA BANCARIO (1)

PROMEDIOS MENSUALES							(En porcentajes)
PERIODO	MONEDA NACIONAL CON MANTENIMIENTO DE VALOR						EFECTIVAS (2)
	PLAZOS EN DÍAS						
	1 a 30	31 a 60	61 a 90	91 a 180	181 a 360	361 a 720	
NOMINALES							
1990							13.67
1991							10.56
1992							10.04
1993							9.70
1994	9.30	8.35	9.23	10.01	8.93	7.50	9.42
1995	10.05	8.30	9.79	10.75	7.55	7.50	10.26
1996	8.71	s.m.	7.00	10.75	10.50	s.m.	9.72
1997	6.43	s.m.	s.m.	s.m.	7.50	s.m.	6.65
1998:							
ENE	6.85	s.m.	8.40	7.47	5.51	s.m.	7.40
FEB	7.08	s.m.	7.50	s.m.	7.50	s.m.	7.35
MAR	6.32	s.m.	7.38	6.25	7.50	9.25	7.16
ABR	6.50	s.m.	8.50	s.m.	s.m.	9.20	7.37
MAY	6.50	s.m.	6.82	s.m.	7.50	s.m.	6.92
JUN	6.50	s.m.	8.50	s.m.	7.50	s.m.	6.74
JUL	6.50	5.75	6.05	9.00	s.m.	s.m.	6.27
AGO	6.00	s.m.	7.00	s.m.	8.25	s.m.	7.20
SEP	5.00	s.m.	5.25	s.m.	8.25	9.50	5.41
OCT	6.50	s.m.	5.00	s.m.	s.m.	s.m.	5.91
NOV	6.50	s.m.	7.70	9.50	s.m.	s.m.	7.68
DIC	6.50	s.m.	6.88	s.m.	5.50	s.m.	6.93
1999:							
ENE	6.35	s.m.	5.00	s.m.	s.m.	s.m.	5.81
FEB	6.50	s.m.	s.m.	s.m.	s.m.	s.m.	6.70
MAR	6.50	s.m.	7.22	10.25	s.m.	s.m.	7.32
ABR	6.50	s.m.	5.00	s.m.	s.m.	10.00	6.29
MAY	s.m.	s.m.	8.10	10.25	s.m.	s.m.	9.98
JUN	8.04	s.m.	9.01	s.m.	s.m.	s.m.	8.83
01 al 02 de julio	7.00	s.m.	s.m.	s.m.	s.m.	s.m.	7.23
05 al 09 de julio	7.00	s.m.	8.04	s.m.	s.m.	s.m.	7.61
12 al 16 de julio	SIN MOVIMIENTO						
19 al 23 de julio	SIN MOVIMIENTO						
26 al 30 de julio	s.m.	s.m.	5.00	s.m.	s.m.	s.m.	5.09
JULIO	7.00	s.m.	5.80	s.m.	s.m.	s.m.	6.56

FUENTE : REPORTES SEMANALES DE BANCOS - BCB - GERENCIA DEL SISTEMA FINANCIERO
 ELABORACIÓN : BCB - ASESORÍA DE POLÍTICA ECONÓMICA - ÁREA MONETARIA Y FISCAL
 NOTAS : (1) Tasas negociadas elaboradas con información proporcionada por los bancos del sistema.
 (2) Incluye recargos y comisiones anualizados mediante fórmulas de interés compuesto.
 s.m. = Sin movimiento

CUADRO No. 32

TASAS DE INTERÉS PASIVAS EN EL SISTEMA BANCARIO NACIONAL

PROMEDIOS MENSUALES				(En porcentajes)
PERIODO	CAJA DE AHORRO			
	MONEDA NACIONAL		MONEDA EXTRANJERA	
	Nominales (1)	Efectivas (2)	Nominales (1)	Efectivas (2)
1990	17.67	18.50	8.58	8.81
1991	18.53	19.40	7.84	8.02
1992	19.71	20.79	8.00	8.19
1993	19.72	20.74	7.57	7.75
1994	15.40	16.23	6.70	6.87
1995	15.76	16.68	6.94	7.12
1996	15.06	15.97	6.96	7.16
1997	12.47	13.12	6.06	6.21
1998:				
ENE	12.41	13.05	6.08	6.23
FEB	11.74	12.36	5.98	6.14
MAR	11.66	12.27	5.97	6.13
ABR	11.88	12.51	5.97	6.13
MAY	11.60	12.19	5.83	5.97
JUN	11.57	12.17	5.82	5.97
JUL	11.59	12.19	5.81	5.95
AGO	11.22	11.76	5.69	5.83
SEP	11.15	11.71	5.60	5.74
OCT	11.00	11.56	5.56	5.70
NOV	11.00	11.56	5.52	5.67
DIC	11.04	11.63	5.50	5.64
1999:				
ENE	10.88	11.45	5.51	5.65
FEB	10.57	11.11	5.42	5.56
MAR	10.39	10.90	5.38	5.51
ABR	10.44	10.96	5.38	5.51
MAY	9.89	10.38	5.19	5.32
JUN	10.25	10.76	5.37	5.50
JUL	10.25	10.76	5.39	5.52

FUENTE : REPORTES SEMANALES DE BANCOS - BCB - GERENCIA DEL SISTEMA FINANCIERO
 ELABORACIÓN : BCB - ASESORÍA DE POLÍTICA ECONÓMICA - ÁREA MONETARIA Y FISCAL
 NOTAS : (1) No incluye impuestos, las tasas nominales básicas y totales son iguales.
 (2) Incluye recargos y comisiones anualizados mediante fórmulas de interés compuesto.

TASAS DE INTERÉS EFECTIVAS ANUALES EN EL SISTEMA BANCARIO NACIONAL ⁽¹⁾

PROMEDIOS MENSUALES

(En porcentajes)

PERÍODO	ACTIVAS		CAJA DE AHORROS		DEPÓSITOS A PLAZO FIJO		
	MN	ME	MN	ME	MN	MV	ME
1996	62.23	17.19	15.97	7.16	16.84	9.72	8.96
1997	35.90	16.21	13.12	6.21	13.56	6.65	8.32
1998							
ENE	49.59	15.78	13.05	6.23	14.23	7.40	8.03
FEB	43.64	15.94	12.36	6.14	14.44	7.35	7.80
MAR	42.47	16.17	12.27	6.13	13.84	7.16	8.06
ABR	24.66	15.93	12.51	6.13	13.16	7.37	7.98
MAY	41.44	15.63	12.19	5.97	12.70	6.92	7.99
JUN	47.56	15.60	12.17	5.97	12.74	6.74	8.01
JUL	33.38	15.41	12.19	5.95	12.54	6.27	7.92
AGO	50.48	15.26	11.76	5.83	12.50	7.20	7.83
SEP	41.32	15.30	11.71	5.74	11.01	5.41	7.76
OCT	35.09	15.56	11.56	5.70	12.69	5.91	7.77
NOV	33.37	15.77	11.56	5.67	11.92	7.68	8.08
DIC	29.94	15.55	11.63	5.64	12.06	6.93	8.32
1999							
ENE	31.76	15.90	11.45	5.65	13.97	5.81	8.61
FEB	40.23	15.72	11.11	5.56	11.64	6.70	8.40
MAR	44.42	15.43	10.90	5.51	12.02	7.32	8.58
ABR	26.19	16.02	10.96	5.51	13.48	6.29	8.99
MAY	40.56	15.97	10.38	5.32	12.00	9.98	9.08
JUN	30.87	16.05	10.76	5.50	12.84	8.83	9.16
JUL	47.60	16.36	10.76	5.52	11.84	6.56	9.01

FUENTE : REPORTES SEMANALES DE BANCOS

ELABORACIÓN : BANCO CENTRAL DE BOLIVIA -ASESORÍA DE POLÍTICA ECONÓMICA - ÁREA MONETARIA Y FISCAL

NOTA : (1) Las Tasas Efectivas incluyen recargos y comisiones con anualización mediante fórmulas de interés compuesto.

CUADRO No. 34

TASAS INTERBANCARIAS ⁽¹⁾

PROMEDIO PONDERADAS

(En porcentajes)

PERÍODO	MN	MV	ME
1998			
ENE	11.05	6.41	7.95
FEB	11.67	6.18	7.77
MAR	11.11	6.16	8.15
ABR	11.62	6.28	7.87
MAY	13.52	7.93	11.00
JUN	12.69	6.43	9.92
JUL	12.81	6.93	8.64
AGO	11.39	5.73	6.19
SEP	10.31	5.84	7.74
OCT	11.71	5.83	8.68
NOV	11.83	7.17	10.58
DIC	12.25	7.84	11.61
1999			
ENE	12.14	7.86	8.98
FEB	12.81	7.68	8.58
MAR	12.98	8.18	8.30
ABR	13.11	8.91	8.54
MAY	13.73	9.04	8.43
JUN	13.31	8.68	9.87
Del 01 al 08 de julio	13.70	9.00	8.53
Del 09 al 15 de julio	13.55	8.60	8.08
Del 16 al 22 de julio	13.74		7.61
Del 23 al 29 de julio	12.89	9.00	8.57
Del 30 de julio al 05 de agosto	12.68	9.00	7.05
JUL	13.55	8.73	8.41

FUENTE : REPORTES SEMANALES DE ENTIDADES FINANCIERAS - BANCO CENTRAL DE BOLIVIA
GERENCIA DEL SISTEMA FINANCIERO

ELABORACIÓN : BANCO CENTRAL DE BOLIVIA - GERENCIA DEL SISTEMA FINANCIERO

NOTA : (1) Tasas resultantes de las operaciones interbancarias de crédito en efectivo

ESTRUCTURA DE LAS TASAS DE INTERÉS PARA LETRAS DE TESORERÍA - LT

PLAZOS Y MONEDAS	1998												1999									
	28 Ene	25 Feb	25 Mar	29 Abr	27 May	24 Jun	29 Jul	26 Ago	30 Sep	28 Oct	25 Nov	30 Dic	27 Ene	24 Feb	31 Mar	28 Abr	26 May	30 Jun	07 Jul	14 Jul	21 Jul	28 Jul
Tasas de Descuento																						
Moneda Nacional (Bs)																						
13 semanas	--	--	11.25	--	--	--	11.90	--	11.50	--	--	12.18	--	--	13.99	--	13.99	--	13.97	13.90	13.92	13.99
26 semanas	--	--	11.89	--	11.40	--	--	--	--	--	--	--	--	--	13.99	--	14.16	--	--	14.15	--	--
51 semanas	10.92	--	11.90	--	--	--	--	11.51	--	--	--	--	--	--	--	--	--	--	--	--	--	--
Moneda Extranjera (\$us)																						
13 semanas	--	6.88	--	--	6.80	9.30	8.19	--	7.01	--	--	--	--	8.10	8.89	--	7.49	--	--	7.82	7.79	7.73
26 semanas	--	--	7.79	--	--	7.80	--	7.57	7.50	--	--	--	8.00	--	--	8.30	--	--	--	8.18	--	8.15
51 semanas	7.79	--	7.97	7.99	--	--	7.84	7.63	--	--	--	8.20	--	--	--	--	8.89	--	--	--	8.73	8.56
77 semanas	--	--	--	--	--	--	--	--	--	--	--	--	--	--	--	--	--	--	--	--	--	--
102 semanas	7.78	--	7.99	--	--	--	--	7.69	--	--	--	--	--	--	--	--	8.50	--	--	--	--	--
Mantenimiento de Valor (\$us)																						
13 semanas	--	--	--	--	--	--	--	--	--	--	--	--	--	--	--	--	--	--	--	--	--	--
26 semanas	--	--	--	--	--	--	--	--	--	--	--	--	--	--	--	--	--	--	--	--	--	--
Tasas de Rendimiento																						
Moneda Nacional (Bs)																						
13 semanas	--	--	11.58	--	--	--	12.27	--	11.84	--	--	12.57	--	--	14.51	--	14.50	--	14.48	14.41	14.43	14.50
26 semanas	--	--	12.65	--	12.10	--	--	--	--	--	--	--	--	--	15.07	--	15.25	--	--	15.25	--	--
51 semanas	12.25	--	13.49	--	--	--	--	12.99	--	--	--	--	--	--	--	--	--	--	--	--	--	--
Moneda Extranjera (\$us)																						
13 semanas	--	7.00	--	--	6.92	9.52	8.36	--	7.14	--	--	--	--	8.27	9.10	--	7.63	--	--	7.98	7.95	7.88
26 semanas	--	--	8.11	--	--	8.12	--	7.87	7.80	--	--	--	8.17	--	--	8.66	--	--	--	8.53	--	8.50
51 semanas	8.44	--	8.65	8.68	--	--	8.50	8.25	--	--	--	8.93	--	--	--	--	9.75	--	--	--	9.56	9.35
77 semanas	--	--	--	--	--	--	--	--	--	--	--	--	--	--	--	--	--	--	--	--	--	--
102 semanas	9.20	--	9.49	--	--	--	--	9.07	--	--	--	--	--	--	--	--	10.22	--	--	--	--	--
Mantenimiento de Valor (\$us)																						
13 semanas	--	--	--	--	--	--	--	--	--	--	--	--	--	--	--	--	--	--	--	--	--	--
26 semanas	--	--	--	--	--	--	--	--	--	--	--	--	--	--	--	--	--	--	--	--	--	--
Tasas Anualizadas																						
Moneda Nacional (Bs)																						
13 semanas	--	--	12.09	--	--	--	12.84	--	12.38	--	--	13.17	--	--	15.31	--	15.31	--	15.28	15.20	15.23	15.31
26 semanas	--	--	13.05	--	12.46	--	--	--	--	--	--	--	--	--	15.62	--	15.83	--	--	15.82	--	--
51 semanas	12.25	--	13.50	--	--	--	--	13.00	--	--	--	--	--	--	--	--	--	--	--	--	--	--
Moneda Extranjera (\$us)																						
13 semanas	--	7.19	--	--	7.10	9.87	8.63	--	7.33	--	--	--	--	8.53	9.41	--	7.86	--	--	8.22	8.18	8.12
26 semanas	--	--	8.27	--	--	8.28	--	8.02	7.95	--	--	--	8.42	--	--	8.85	--	--	--	8.71	--	8.68
51 semanas	8.45	--	8.66	8.68	--	--	8.50	8.26	--	--	--	8.93	--	--	--	--	9.75	--	--	--	9.56	9.36
77 semanas	--	--	--	--	--	--	--	--	--	--	--	--	--	--	--	--	--	--	--	--	--	--
102 semanas	8.82	--	9.09	--	--	--	--	8.70	--	--	--	--	--	--	--	--	9.76	--	--	--	--	--
Mantenimiento de Valor (\$us)																						
13 semanas	--	--	--	--	--	--	--	--	--	--	--	--	--	--	--	--	--	--	--	--	--	--
26 semanas	--	--	--	--	--	--	--	--	--	--	--	--	--	--	--	--	--	--	--	--	--	--

FUENTE : BANCO CENTRAL DE BOLIVIA - GERENCIA DE MONEDA Y CRÉDITO - SUBGERENCIA DE OPERACIONES DE MERCADO ABIERTO
 ELABORACIÓN : BANCO CENTRAL DE BOLIVIA - ASESORÍA DE POLÍTICA ECONÓMICA - ÁREA MONETARIA Y FISCAL

TASAS DE ENCAJE LEGAL

A fin de:	D E P Ó S I T O S							
	A LA VISTA		CAJA DE AHORRO		PLAZO FIJO		OTROS ⁽¹⁾	
	MN	ME	MN	ME	MN	ME	MN	ME
1995	10	20	10	20	4	10	100	100
1996	10	20	10	20	4	10	100	100
1997	10	20	10	20	4	10	100	100
1998								
ENE	10	20	10	20	4	10	100	100
FEB	10	20	10	20	4	10	100	100
MAR	10	20	10	20	4	10	100	100
ABR	10	20	10	20	4	10	100	100
MAY (2)	12	12	12	12	12	12	100	100
JUN	12	12	12	12	12	12	100	100
JUL	12	12	12	12	12	12	100	100
AGO	12	12	12	12	12	12	100	100
SEP	12	12	12	12	12	12	100	100
OCT	12	12	12	12	12	12	100	100
NOV	12	12	12	12	12	12	100	100
DIC	12	12	12	12	12	12	100	100
1999								
ENE	12	12	12	12	12	12	100	100
FEB	12	12	12	12	12	12	100	100
MAR	12	12	12	12	12	12	100	100
ABR	12	12	12	12	12	12	100	100
MAY	12	12	12	12	12	12	100	100
JUN	12	12	12	12	12	12	100	100
JUL	12	12	12	12	12	12	100	100

FUENTE: : SUPERINTENDENCIA DE BANCOS

ELABORACIÓN : BCB - ASESORÍA DE POLÍTICA ECONÓMICA - ÁREA MONETARIA Y FISCAL

NOTAS : (1) Incluye Otros Depósitos Vista

: (2) Mediante Resolución de la Superintendencia de Bancos SB 43/98 se aprueba un nuevo Reglamento de Encaje en base a lo dispuesto por el BCB (RD 180/97, 28/98, 47/98 y 48/98).
Un porcentaje será constituido en efectivo mediante depósitos en el BCB y el resto en títulos nacionales para depósitos en MN o en títulos del exterior para depósitos en ME y MV, conforme al siguiente cronograma de adecuación:

A partir de:	BANCOS		ENTIDADES NO BANCARIAS	
	EFFECTIVO	TÍTULOS	EFFECTIVO	TÍTULOS
04/may/98	5.0%	7.0%	5.0%	1.5%
01/jun/98			4.0%	3.0%
29/jun/98	4.0%	8.0%	3.0%	4.5%
27/jul/98			2.0%	6.0%
24/ago/98	3.0%	9.0%	2.0%	6.5%
21/sep/98			2.0%	7.0%
19/oct/98	2.0%	10.0%	2.0%	7.5%
16/nov/98			2.0%	8.0%
14/dic/98			2.0%	8.5%
11/ene/99			2.0%	9.0%
08/feb/99			2.0%	10.0%
a la fecha:	2.0%	10.0%	2.0%	10.0%

TASAS LIBOR

(En porcentajes)

Periodo	7 DÍAS		30 DÍAS		60 DÍAS		90 DÍAS		180 DÍAS		270 DÍAS		1 AÑO	
	FIN DE PERÍODO	PROMEDIO PERÍODO	FIN DE PERÍODO	PROMEDIO PERÍODO	FIN DE PERÍODO	PROMEDIO PERÍODO	FIN DE PERÍODO	PROMEDIO PERÍODO	FIN DE PERÍODO	PROMEDIO PERÍODO	FIN DE PERÍODO	PROMEDIO PERÍODO	FIN DE PERÍODO	PROMEDIO PERÍODO
1993 DIC	3 1/2	3.1413	3 5/16	3.3478	3 5/16	3.3614	3 5/16	3.3614	3 1/2	3.4918	3 5/8	3.6223	3 3/16	3.7989
1994 DIC	6 5/8	5.7143	6 1/8	6.0804	6 5/16	5.9196	6 1/2	6.3482	7	6.4851	7 3/8	7.1994	7 11/16	7.5208
1995 DIC	5 11/16	5.8344	5 11/16	5.8688	5 5/8	5.7938	5 5/8	5.7656	5 17/32	5.6125	5 7/16	5.5313	5 7/16	5.5109
1996 DIC	5 1/2	5.5923	5 1/2	5.5908	5 17/32	5.5476	5 9/16	5.5491	5 19/32	5.5878	5 11/16	5.6667	5 25/32	5.7560
1997 DIC	5 3/4	5.8676	5 23/32	5.9484	5 3/4	5.9457	5 13/16	5.9076	5 27/32	5.9171	5 29/32	5.9606	5 15/16	6.0068
1998														
ENE	5 19/32	5.6018	5 19/32	5.6179	5 5/8	5.6300	5 5/8	5.6593	5 5/8	5.6694	5 5/8	5.6936	5 21/32	5.7157
FEB	5 21/32	5.6016	5 11/16	5.6284	5 21/32	5.6306	5 11/16	5.6362	5 11/16	5.6395	5 3/4	5.6607	5 13/16	5.6942
MAR	5 21/32	5.6391	5 11/16	5.6875	5 11/16	5.6835	5 11/16	5.6865	5 3/4	5.7167	5 27/32	5.7571	5 29/32	5.8196
ABR	5 5/8	5.6177	5 21/32	5.6573	5 11/16	5.6646	5 23/32	5.6823	5 13/16	5.7323	5 29/32	5.7854	5 31/32	5.8490
MAY	5 21/32	5.6059	5 11/16	5.6552	5 11/16	5.6825	5 11/16	5.6905	5 3/4	5.7702	5 13/16	5.8397	5 7/8	5.9022
JUN	5 11/16	5.6292	5 21/32	5.6563	5 11/16	5.6844	5 23/32	5.6885	5 25/32	5.7458	5 13/16	5.8000	5 27/32	5.8427
JUL	5 5/8	5.6230	5 21/32	5.6563	5 11/16	5.6875	5 11/16	5.6885	5 3/4	5.7510	5 25/32	5.7813	5 27/32	5.8135
AGO	5 19/32	5.6058	5 5/8	5.6371	5 5/8	5.6633	5 5/8	5.6633	5 19/32	5.6946	5 9/16	5.6946	5 17/32	5.7177
SEP	5 3/8	5.6073	5 3/8	5.5604	5 11/32	5.5052	5 5/16	5.4875	5 7/32	5.4208	5 1/8	5.3333	5 1/16	5.2865
OCT	5 16/67	5.3275	5 9/41	5.3222	5 14/51	5.3147	5 9/41	5.2836	4 35/36	5.0896	4 50/59	4.9615	4 3/4	4.8592
NOV	5 3/50	5.1539	5 47/86	5.1980	5 1/3	5.3768	5 6/23	5.3151	5 7/47	5.1363	5 13/95	5.0710	5 13/95	5.0344
DIC	5 8/65	5.4952	5 1/13	5.5663	5 5/68	5.3145	5 7/92	5.2406	5 2/25	5.0974	5 5/56	5.0568	5 12/97	5.0382
1999														
ENE	4 21/23	4.9709	4 46/49	4.9911	4 65/68	5.0030	4 32/33	5.0133	4 32/33	5.0207	4 43/44	5.0316	5 3/70	5.0771
FEB	4 8/9	4.8813	4 79/82	4.9407	5	4.9726	5 1/50	4.9945	5 7/58	5.0418	5 19/89	5.0937	5 10/27	5.1966
MAR	4 65/71	4.8795	4 46/49	4.9432	4 34/35	4.9776	5	5.0077	5 4/65	5.0750	5 17/84	5.1668	5 5/18	5.3165
ABR	4 27/31	4.8753	4 73/81	4.9248	4 20/21	4.9602	5	4.9998	5 3/50	5.0600	5 20/97	5.1674	5 7/25	5.2488
MAY	4 53/57	4.8778	4 67/71	4.9131	5 2/89	4.9721	5 1/15	4.9985	5 12/49	5.1062	5 17/39	5.2967	5 29/52	5.4147
JUN	5 25/83	4.9111	5 11/50	4.9895	5 13/46	5.1515	5 15/43	5.2424	5 61/98	5.3645	5 2/3	5.5546	5 64/81	5.6900
JUL	5 2/13	5.1846	5 9/50	5.1924	5 1/4	5.2359	5 5/16	5.3079	5 13/20	5.6034	5 26/37	5.6561	5 40/49	5.7714

FUENTE : BANCO CENTRAL DE BOLIVIA - ASESORÍA DE POLÍTICA ECONÓMICA - ÁREA DE INVESTIGACIONES - REUTERS

ELABORACIÓN : BANCO CENTRAL DE BOLIVIA - ASESORÍA DE POLÍTICA ECONÓMICA - DEPARTAMENTO DE INFORMACIÓN Y PUBLICACIONES

US BANK PRIME RATE

(En porcentajes)

PERÍODO	TASA	VIGENTE A PARTIR DEL
Promedio 1992	6.75	
Promedio 1993	6.00	
Promedio 1994	7.25	(1)
Promedio 1995	8.81	(2)
Promedio 1996	8.27	(3)
1997		
Ene	8.25	
Feb	8.25	
Mar	8.50	27 de marzo
Abr	8.50	
May	8.50	
Jun	8.50	
Jul	8.50	
Ago	8.50	
Sep	8.50	
Oct	8.50	
Nov	8.50	
Dic	8.50	
Promedio	8.46	
1998		
Ene	8.50	
Feb	8.50	
Mar	8.50	
Abr	8.50	
May	8.50	
Jun	8.50	
Jul	8.50	
Ago	8.50	
Sep	8.50	
Oct	8.00	21 de octubre
Nov	7.75	20 de noviembre
Dic	7.75	
PROMEDIO	8.33	
1999		
Ene	7.75	
Feb	7.75	
Mar	7.75	
Abr	7.75	
May	7.75	
Jun	7.75	
Jul	7.75	
PROMEDIO	7.75	

FUENTE : REUTER - BCB - GERENCIA DE ASUNTOS INTERNACIONALES

ELABORACIÓN : BANCO CENTRAL DE BOLIVIA - ASESORÍA DE POLÍTICA ECONÓMICA

TASAS DE COLOCACIÓN EN BOLSA

Rendimientos Mensuales Promedio Ponderados

(Equivalentes a 28 días)

OPERACIONES	1998						1999						
	MAR	ABR	MAY	JUN	SEP	DIC	ENE	FEB	MAR	ABR	MAY	JUN	JUL
COMPRAVENTA													
Bonos Bancarios	ME										8.76		
Bonos Bancarios CVT/ACC	ME					9.12					8.49		
Bonos a Corto Plazo	ME		11.38										
Bonos a Largo Plazo	ME	10.27		10.94	9.28	9.58	16.84	11.83	11.69	12.01	9.98	11.04	11.06
Bonos del Tesoro	ME	8.44		8.13	8.84	8.36					8.34	8.61	8.62
Bonos Municipales	ME	10.48		11.54	9.83		11.07	11.14	12.94	12.98	13.15	13.91	12.36
Letras del Tesoro	ME	7.64	7.44		10.18	6.24		8.01	8.00	8.00	8.57	8.20	
Letras del Tesoro	MN			12.80				12.76		12.73			8.21
Letras del Tesoro	MV												14.30
CEDES del BCB	ME										8.49		
CEDES del BCB	MN												
CEDES del BCB	MV												
CEDES Bancarios	ME												
CEDES Bancarios	MN												
CEDES Bancarios	MV												
Certificados Devolución Depósitos	ME				8.90	8.21	9.98	10.80	10.43	10.03	9.63	10.09	9.43
Certificados Devolución Depósitos	MV												9.11
Depósitos a Plazo Fijo	ME	9.03	8.96	9.06	8.64	8.87	9.47	9.85	9.57	10.01	9.57	9.46	9.38
Depósitos a Plazo Fijo	MN		13.09	14.67	13.71	13.16	14.62	13.25	14.74	14.44	13.54	15.85	12.92
Depósitos a Plazo Fijo	MV												13.35
REPORTO													
Bonos Bancarios	ME	7.26	7.01	9.37	8.42								
Bonos Bancarios CVT/ACC	ME						11.96						
Bonos a Corto Plazo	ME												
Bonos a Largo Plazo	ME	8.42	8.88	10.28	9.01		12.60	8.68	8.90	7.75	7.82	8.39	10.23
Bonos del Tesoro	ME	7.72	7.31	8.51	9.76	7.50	12.39			8.01	8.54	7.67	10.21
Bonos Municipales	ME	8.27				8.92							7.67
CEDES del BCB	ME												
CEDES del BCB	MN												
CEDES del BCB	MV												
Cedes Bancarios	ME												
Cedes Bancarios	MN												
Cedes Bancarios	MV												
Certificados Devolución Depósitos	ME						10.12						
Certificados Devolución Depósitos	MV										6.54		11.03
Depósitos a Plazo Fijo	ME	7.75	7.52	10.66	9.20	7.63	11.64	8.09	8.56	7.78	7.47	7.68	9.76
Depósitos a Plazo Fijo	MN	12.01	11.98	13.93	12.68	12.53	13.03	13.04	12.78	13.39	13.55		15.48
Depósitos a Plazo Fijo	MV												
Letras del Tesoro	MN	11.11	11.31	12.43	12.14	10.02							
Letras del Tesoro	ME	7.41	7.27	8.95	7.02	7.03	11.99	8.49	8.01	7.64	8.52	7.28	9.00
Letras del Tesoro	MV												7.85

FUENTE : BOLSA BOLIVIANA DE VALORES

ELABORACIÓN : BANCO CENTRAL DE BOLIVIA - ASESORÍA DE POLÍTICA ECONÓMICA - DEPARTAMENTO DE INFORMACIÓN Y PUBLICACIONES

ABREVIACIONES UTILIZADAS EN ESTA PUBLICACIÓN

A	Caja de ahorros
BCL	Bancos comerciales y en liquidación
BE	Bancos especializados
BM	Base monetaria
Bs	Bolivianos
C	Billetes y monedas en poder del público
CB	Crédito a bancos
CD	Certificados de depósitos
CNSP	Crédito neto al sector público
COMA	Comité de operaciones de mercado abierto
CVT/ACC	Convertibles en acciones
D	Depósitos vista
DEG	Derechos especiales de giro
ESAF	Servicio de ajuste estructural reforzado
FMI	Fondo Monetario Internacional
FONDESIF	Fondo de desarrollo del sistema financiero y de apoyo al sector productivo
HIPC	Países pobres altamente endeudados (Highly indebted poor countries)
LT	Letras de tesorería
LT"D"	Letras de regulación monetaria
M1..M'4	Agregados monetarios
ME	Moneda extranjera
MN	Moneda nacional
MV	Moneda nacional con mantenimiento de valor
NAFIBO	Nacional financiera boliviana
n.d.	No disponible
O	Otras obligaciones
OC	Otras cuentas netas
OEF	Otras entidades financieras
P	Depósitos a plazo fijo
(p)	Preliminar
PI	Plazo de la operación (operaciones de mercado abierto)
RAL	Requerimiento de activos líquidos
RB	Reservas bancarias
REER	Tipo de cambio efectivo y real
RIB	Reservas internacionales brutas
RIN	Reservas internacionales netas
SPNF	Sector público no financiero
\$us	Dólares estadounidenses
s.m.	Sin movimiento
TEA	Tasa efectiva anualizada
TP	Títulos públicos
Tp	Tasa premio (operaciones de mercado abierto)

BANCO CENTRAL DE BOLIVIA
Departamento de Información y Publicaciones
Casilla de Correo No. 3118, Ayacucho esquina Mercado
La Paz-Bolivia
Fax (591-2) 350563 Teléfono 374151 int. 2323
http://www.bcb.gov.bo

CUPÓN DE SUSCRIPCIÓN A PUBLICACIONES
(PUBLICATIONS SUBSCRIPTION FORM)

Nombre o razón social (Name): _____

RUC: _____

Dirección (Address): _____ Ciudad (City): _____

Estado-País (State-Country): _____ ZIP: _____

Casilla de Correo (P.O. Box): _____ Casilla Electrónica (E-Mail): _____

Teléfono (Phone): _____ Fax: _____

Para suscripciones nacionales, el cheque deberá estar girado sobre un banco del sistema y en moneda nacional. Envíe el cupón adjunto con su pago a: (Send the following form with your payment to)

	Periodicidad (Frequency)	Papel (Print)	Diskette	CD Rom
MEMORIA ANUAL (Annual Report)	Anual (Annual)			
BOLETIN DEL SECTOR EXTERNO (External Sector Bulletin)	Semestral (Bi-annual)			
BOLETIN ESTADISTICO (Statistical Bulletin)	Trimestral (Quarterly)			
BOLETIN MENSUAL (Monthly Bulletin)	Mensual (Monthly)			
REVISTA DE ANALISIS (Working Papers Review)	Semestral (Bi-annual)			

PRECIOS DE SUSCRIPCION ANUAL 1999
(ANNUAL SUBSCRIPTION PRICES)

DOCUMENTO (PUBLICATION)	NACIONAL (Bs)		EXTERIOR (\$us)	
	Impreso	Magnético (*)	Impreso	Magnético (*)
MEMORIA (Annual Report)	40.-	70.-	30.-	30.-
BOLETIN DEL SECTOR EXTERNO (External Sector Bulletin)	40.-	125.-	40.-	40.-
BOLETIN ESTADISTICO (Statistical Bulletin)	90.-	300.-	80.-	80.-
BOLETIN MENSUAL (Monthly Bulletin)	150.-	400.-	100.-	100.-
REVISTA DE ANALISIS (Working Papers Review)	50.-		15.-	

* Formato Excel (Excel Format), en diskette o CD ROM

El pago deberá ser efectuado mediante cheque o girado en dólares sobre un banco con plaza en los Estados Unidos y deberá estar a nombre del BANCO CENTRAL DE BOLIVIA (To order your subscription please send a check in U.S. dollars drawn on a United States bank to the BANCO CENTRAL DE BOLIVIA).