



BANCO CENTRAL DE BOLIVIA

ASESORIA DE POLITICA ECONOMICA

BOLETIN MENSUAL

No. 49

ENERO 1999

LA PAZ - BOLIVIA

El Banco Central de Bolivia mantiene el firme propósito de presentar al público este Boletín estadístico con la debida oportunidad. Sin embargo, la complejidad de las operaciones inherentes al desempeño del sistema financiero determina que la presente información tenga carácter preliminar pudiendo ser objeto de modificaciones posteriores: particularmente en lo correspondiente a los últimos períodos.

BANCO CENTRAL DE BOLIVIA
ASESORIA DE POLÍTICA ECONOMICA

BOLETIN MENSUAL

No. 49

ENERO 1999

LA PAZ - BOLIVIA

DERECHOS RESERVADOS
© BANCO CENTRAL DE BOLIVIA
IMPRESOR:
IMPRESA OFFSET B.C.B.
1999

ADVERTENCIA

Estimado usuario, tome nota de lo siguiente:

Los cuadros N° 28, 29, 30 y 31 de los Boletines Mensuales N° 45, 46, 47 y 48 correspondientes a los meses de septiembre, octubre, noviembre y diciembre de 1998, contienen información errónea que ha sido corregida en éste Boletín.

- 1. En los Boletines N°45, 46, 47 y 48, los cuadros mencionados presentan datos sobre tasas de interés promediados para 1996. Lo correcto es conservar las tasas vigentes en diciembre de ese año.**
- 2. En los Boletines N° 47 y 48, el cuadro N° 29 “Tasas de interés activas negociadas en el sistema bancario – Promedios Mensuales”, muestra tasas pasivas en lugar de activas para los años 1992-1997.**

INDICE

Boletín Informativo No. 69, Año 5, Diciembre 1998

Cuadro

Página:

SECTOR MONETARIO

1	Base Monetaria	11
2	Financiamiento concedido por el BCB al Sector Público	12
3	Destino del medio circulante y de la liquidez total	13
4	Cuentas Monetarias de Bancos	14
5	Depósitos a Plazo en la Banca Comercial	15
6	Certificados de Depósitos (CD's)	16
7	Letras del Tesoro General de la Nación (LT's)	17
8	Situación de Encaje Legal del Sistema Bancario MN	18
9	Situación de Encaje Legal del Sistema Bancario ME	19
10	Situación de Encaje Legal del Sistema Bancario MV	20
11	Financiamiento concedido por el BCB al Sistema Bancario	21
	Bolsa Boliviana de Valores:	
12	Volumen Mensual de Operaciones p/Operación	22
13	Volumen Mensual de Operaciones p/Instrumento	23
14	Títulos vigentes en Bolsa	24

SECTOR EXTERNO

15	Reservas Internacionales del BCB	27
16	Balanza Cambiaria	28
17	Deuda Externa Pública por Acreedor - Med. y Largo Plazo	29
18	Deuda Externa Pública por Deudor - Med. y Largo Plazo	30

TIPO DE CAMBIO , TASAS Y PRECIOS

19	Funcionamiento del Bolsín - Principales Indicadores	33
20	Bolsín del BCB	34
21	Promedio del Tipo de cambio, oficial y paralelo	35
22	Tipo de cambio Oficial, paralelo y brecha cambiaria por países limítrofes	36
23	Índice del Tipo de cambio Efectivo y Real	37
24	Cotización de Monedas Extranjeras (En dólares)	38
25	Cotización de Monedas Extranjeras (En bolivianos)	39
26	Índice General de Precios al Consumidor - Base 1991	40
27	Índice General de Precios al Consumidor - Base 1980	41
28	Tasas de Interés Pasivas del Sist. Bancario - ME, MN (Por Plazos)	42
29	Tasas de Interés Activas del Sist. Bancario - ME, MN (Por Plazos)	43
30	Tasa de Interés Pasiva del Sist. Bancario - MN/CMV (Por plazos)	44
31	Tasa de Interés Pasiva del Sist. Bancario - ME, MN (Por plazos)	44
32	Tasa de Interés Efectiva anual en el Sist. Bancario Nal. - Promedio mensual	45
33	Estructura de las Tasas de Interés para Certificados de Depósito (CD's)	46
34	Estructura de las Tasas de Interés para Letras del Tesoro del BCB (LT's)	47
35	Tasa de Encaje Legal	48
36	Tasa Libor para Operaciones en dólares americanos	49
37	Tasa Prime	50
38	Tasas de Colocación en Bolsa	51



BOLETIN INFORMATIVO

Nº 69

AÑO 5

DICIEMBRE 1998

Análisis:

EVOLUCIÓN DE LA ACTIVIDAD ECONÓMICA 1998

INFLACIÓN

A pesar de un contexto internacional muy difícil, que se agravó en octubre, y los efectos adversos de "El Niño" en el ámbito interno, se lograron importantes progresos en el control de la inflación. Ésta, alcanzó una tasa anual de 4,39%, la más baja en los últimos 25 años y la meta fijada para 1998 (6,5%) se cumplió con holgura. Contribuyeron a este logro: la disciplina en las políticas fiscal y monetaria, la estabilidad en los precios de los productos importados y las expectativas de baja inflación por parte del público.

TIPO DE CAMBIO

La política cambiaria durante la gestión de 1998 fue más dinámica que en la precedente, 1997. La baja inflación durante gran parte del año, permitió devaluar la moneda nacional más rápidamente para mantener la competitividad de nuestra producción, en un contexto en el que prácticamente todos nuestros vecinos estaban devaluando sus monedas. El Cuadro 1 muestra que, al 31 de diciembre, la devaluación nominal acumulada alcanzó a 5,21%, superior a la devaluación de 1997 que registró 3,47%.

CUADRO 1
EVOLUCIÓN DEL TIPO DE CAMBIO NOMINAL Y DEL ÍNDICE DEL TIPO DE CAMBIO EFECTIVO Y REAL (REER)

Fin de período	TC Nominal (venta)	Variación anual (%)	REER 1990=100	Variación anual (%)
1997	5,37	3,47	117,97	(4,15)
1998	5,65	5,21	119,58 (p)	1,36 (p)

Fuente: BCB-Asesoría de Política Económica

Elaboración: BCB-Asesoría de Política Económica - Área de Investigaciones

(p) Preliminar

A diciembre de 1998, el Índice del Tipo de Cambio Efectivo y Real (REER) se depreció en 1,36% respecto a diciembre de 1997. Esta tasa de depreciación resulta, tanto de la apreciación de las monedas europeas y la del yen frente al dólar estadounidense, como de la baja inflación interna. Respecto al año base, el índice muestra una mejora, aunque leve, en la competitividad de nuestras exportaciones.

Por otra parte, el Fondo Monetario Internacional (FMI), en su informe de diciembre de 1998, estimó una tasa de crecimiento de 2,5% para América Latina; lo cual significa que el crecimiento económico de Bolivia en 1998 casi duplicó al promedio latinoamericano.

SECTOR REAL

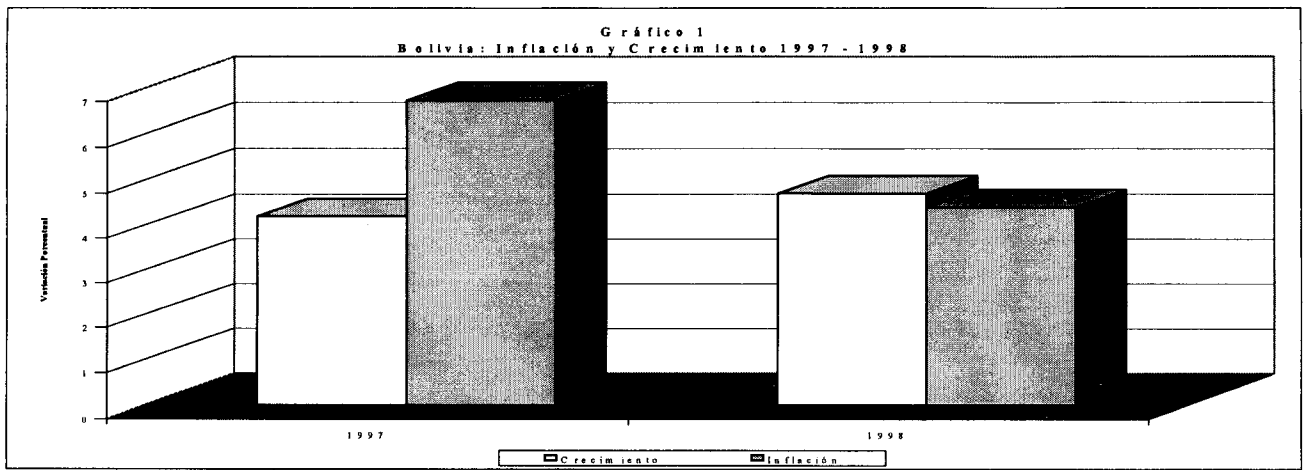
Cifras preliminares del (INE) muestran que la tasa de crecimiento de la economía se situó en 4,7%. A pesar de la caída en la producción agrícola, a causa del fenómeno de "El Niño", los sectores de telecomunicaciones, construcción e hidrocarburos permitieron rebasar el objetivo del crecimiento fijado para 1998. La tasa de crecimiento para dicha gestión fue superior a la registrada en 1997 y se situó por encima de la tasa de inflación. Esta situación no se había observado desde mediados de la década del setenta (Gráfico 1).

SECTOR FISCAL

Cifras fiscales preliminares para 1998 muestran que el déficit del sector público fue de 4,01% del Producto Interno Bruto (PIB), ligeramente inferior a lo proyectado a principios de año (4,12%). Este resultado se debió al cumplimiento estricto en materia de gastos y porque los ingresos corrientes tributarios compensaron ampliamente el descenso observado en los ingresos de capital. Los ingresos totales se elevaron más allá del nivel presupuestado. Es de hacer notar que sin los costos de la reforma de pensiones, estimados en aproximadamente 4% del PIB, se habría registrado un equilibrio entre ingresos y gastos fiscales durante 1998.

	INDICADORES ECONÓMICOS				
	Dic. 97	Dic. 98		Dic. 97	Dic. 98
INFLACIÓN (Acumulada en el año)	6,73%	4,39 %	TASAS INT. NOM. ACT. (180 días-Prom.mes)(M/E)(2)	13,73%	12,71%
TIPO CAMBIO VEN. (Fin Perio.)(Bs x Sus.)	5,37	5,65	TASAS INT. NOM. PAS. (180 días-Prom.mes)(M/E)(2)	8,15%	8,70%
RES. INTER. NETAS (Mill. de \$us.)	1.066,05	1.063,41	TASAS DE REPORTOS BCB (M/N)	13,50%	13,30%
FONDO RAL (M/E)	0,00	323,20	TASAS DE REPORTOS BCB (M/E)	8,75%	9,30%
EMISIÓN MONETARIA (Saldos en Mill. Bs)	2.157,15	2.418,60	TASA LIBOR (a 6 meses)	5,84%	5,08%
M ³ (1*)(Mill. Bs)	22.408,48	25.535,88			

1* Incluye con mantenimiento de valor - M/N Moneda Nacional - M/E Moneda Extranjera - (2) Promedios mensuales ponderados por el monto efectivo de operaciones realizadas.



POLÍTICA MONETARIA

Durante 1998 la política monetaria, orientada a mantener la estabilidad de precios, mantuvo un incremento de los medios de pago acorde con el crecimiento de la actividad económica. En efecto, la principal meta intermedia de la política monetaria fue cumplir con los límites para la expansión del Crédito Interno Neto (CIN). De acuerdo a resultados preliminares sobre el cumplimiento del Programa Monetario a diciembre de 1998, el CIN del Banco Central de Bolivia aumentó en Bs. 836,1 millones, por efecto combinado de un incremento del Crédito Interno Neto al sector financiero de Bs. 1.288 millones y de una contracción en el CIN al sector público de Bs. 280,1 millones. La expansión del CIN al sector financiero se explica principalmente, aunque de manera indirecta, por la constitución del Fondo RAL, tema abordado más adelante.

El control del CIN dentro de los límites previstos fue posible gracias a una política fiscal prudente, que requirió un financiamiento limitado al TGN, al uso parsimonioso de los depósitos del sector público en el BCB y a las operaciones de mercado abierto. Las dos últimas constituyen el principal instrumento de política monetaria. La expansión del CIN no implicó un incremento importante de la emisión, cuyo crecimiento fue sólo de 12,1%.

En mayo de 1998 se ejecutó la reforma del encaje legal, que consiste, esencialmente, en que las entidades financieras mantengan la obligación de constituir el encaje legal en un Fondo de Requerimiento de Activos Líquidos (RAL). El RAL es invertido en instrumentos rentables, extranjeros y nacionales, de gran seguridad, y con rendimientos de mercado. Con la garantía de los recursos constituidos en el Fondo RAL, las instituciones financieras pueden acceder a una línea de liquidez inmediata del BCB. Esta reforma permite a las instituciones financieras un mejor control y manejo de su liquidez.

A diciembre de 1998, los medios de pago (M¹) llegaron a Bs. 6.341,7 millones, cifra superior en Bs. 603,7 millones (10,5%) al saldo de diciembre de 1997. El incremento observado se explica por el aumento en los depósitos a la vista (12,8%) y en menor medida, por el incremento del circulante (6,5%). Los medios de pago en moneda nacional (M¹) crecieron en 7,0%, nivel inferior al crecimiento de 18,6% registrado a diciembre de 1997. El saldo de la oferta monetaria amplia (M³) tuvo una expansión mayor, alcanzando a Bs. 25.118,2 millones, con un incremento anual de Bs. 3.079,3 millones (14,0%). Esta evolución fue producto de la mayor tasa de crecimiento de los depósitos en caja de ahorro y a plazo fijo (14,0%). Es importante destacar que los agregados

monetarios mencionados incluyen el total de los depósitos en el sistema financiero.

En el último trimestre de 1998, el BCB atendió las necesidades de liquidez del sistema bancario con un volumen importante de operaciones de reporto y de créditos de liquidez con garantía del Fondo RAL. Los montos máximos, tanto en reportos como en créditos de liquidez RAL, se registraron en el mes de noviembre. Dichas cantidades fueron de Bs. 31,6 millones en reportos y de Bs. 56,2 millones en créditos de liquidez RAL. Estos créditos, de muy corto plazo, fueron pagados por las entidades beneficiarias casi enteramente al 31 de diciembre de 1998.

SISTEMA FINANCIERO

El sistema financiero se desempeñó con normalidad. La restricción crediticia internacional, que se acentuó en el mes de octubre, no afectó significativamente al sistema financiero nacional: los grandes bancos internacionales mantuvieron abiertas sus líneas de créditos para los bancos bolivianos, aunque con tasas de interés algo más altas y con plazos más cortos que antes de la crisis.

El incremento de depósitos para el conjunto de los bancos durante 1998 fue de \$us. 252 millones, lo que significa una tasa anual de crecimiento del 8,0% respecto al año precedente, 1997. Este incremento está relacionado principalmente al aumento de \$us. 125,6 millones en los depósitos a plazo fijo. Por su parte, la cartera vigente aumentó en el mismo periodo en \$us. 677,8 millones, lo que implica una tasa de crecimiento del 20,0%. La mayor parte de este incremento se produjo en el segundo semestre del año, en razón de que en este periodo la cartera vigente creció en \$us. 423 millones.

La mora, excluyendo la de los bancos en liquidación, aumentó en \$us. 15,7 millones, lo cual representa un aumento de 3,1% respecto a 1997. Este incremento moderado, refleja los efectos de la crisis internacional sobre los precios de los productos de exportación. Al recibir menores ingresos a los esperados, algunos exportadores no habrían podido cumplir con las obligaciones contraídas en el plazo establecido.

Las tasas de interés activas efectivas del sistema bancario (Cuadro 2) se redujeron durante el año, tanto para moneda extranjera como para moneda nacional. Sin embargo, en el último trimestre, hubo un incremento en relación a las tasas de la primera parte del año. La reducción observada se debió a la mayor competencia, ocasionada a su vez, por una mayor presencia de la banca extranjera y en parte, a las nuevas normas de encaje legal que redujeron los costos de intermediación financiera.

CUADRO 2
TASAS DE INTERÉS EFECTIVAS DEL SISTEMA BANCARIO
(EN PORCENTAJES)

Años (*)	Activas		Pasivas	
	ME	MN	ME	MN
1996	17,19	62,23	8,96	16,84
1997	16,21	35,90	8,32	13,56
1998	15,55	29,94	8,32	12,06

Fuente: BCB – Gerencia del Sistema Financiero – Subgerencia de Operaciones

Elaboración: BCB – Asesoría de Política Económica – Área de Investigaciones

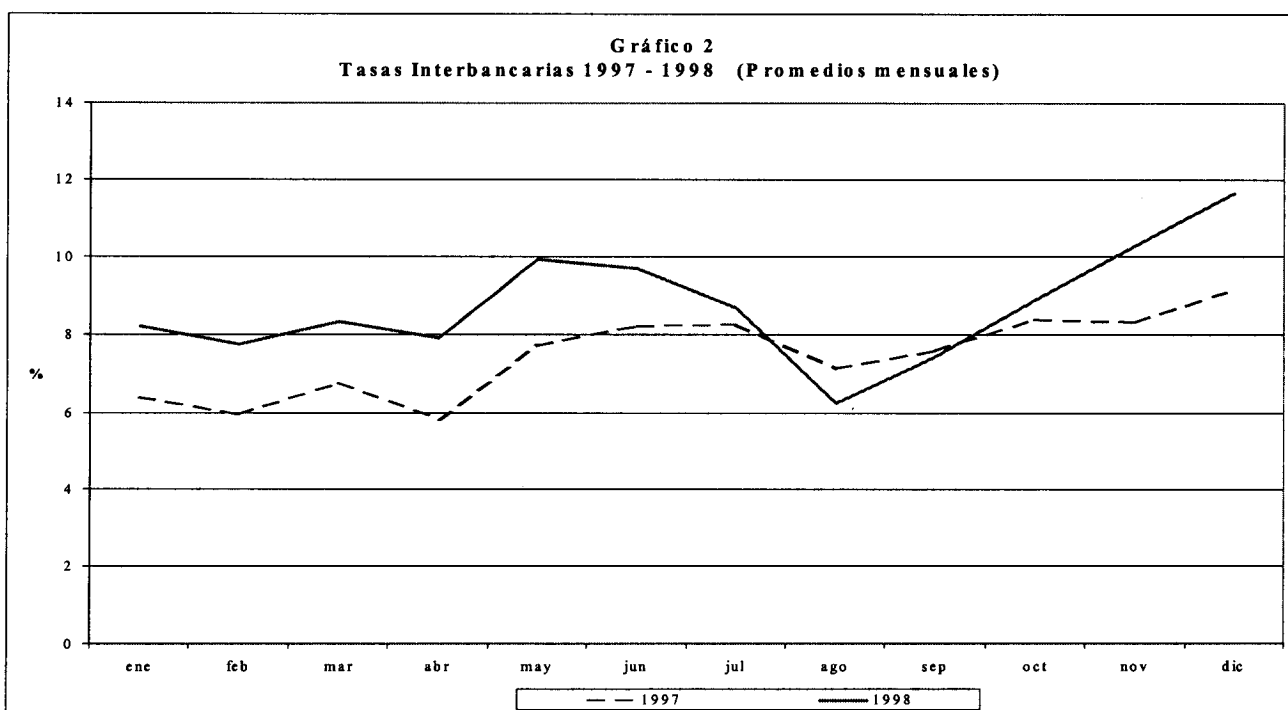
(*) Promedio mensual de diciembre de cada año

Se destaca la caída en las tasas de interés, activas y pasivas, en moneda nacional. La caída de las activas se inserta en la tendencia que viene desde 1996. Las tasas pasivas efectivas en moneda extranjera a fin de año no muestran cambios respecto a 1997.

Las tasas interbancarias —tasas de interés a la que se prestan los bancos entre sí para créditos de muy corto plazo— mantuvieron un patrón de comportamiento similar al de 1997 hasta el tercer

trimestre de 1998. Experimentaron aumentos importantes en el último trimestre del año (ver Gráfico 2). Los incrementos observados se derivaron de la fuerte expansión del crédito frente a una liquidez más reducida por el lento crecimiento de los depósitos durante ese trimestre y por un, transitorio, menor acceso a los créditos con el exterior. Los reportos del BCB y la liquidez con garantía del Fondo RAL tendieron, en cambio, a aliviar significativamente las tensiones del mercado interbancario.

Gráfico 2
Tasas Interbancarias 1997 - 1998 (Promedios mensuales)



SECTOR EXTERNO

El déficit en cuenta corriente de la balanza de pagos fue más alto que en 1997. Las estimaciones, todavía preliminares, muestran que éste alcanzó a 7,9% del PIB. El déficit en cuenta corriente se explica principalmente por el saldo en balanza comercial. Es importante destacar que las importaciones de las empresas capitalizadas y la construcción del gasoducto al Brasil en conjunto, representan el 30,2% de las importaciones en 1998 y un 7,0% del PIB. El déficit en cuenta corriente se financió, esencialmente, con recursos provenientes de la inversión extranjera directa (8,2% del PIB) y con desembolsos de deuda externa concesional.

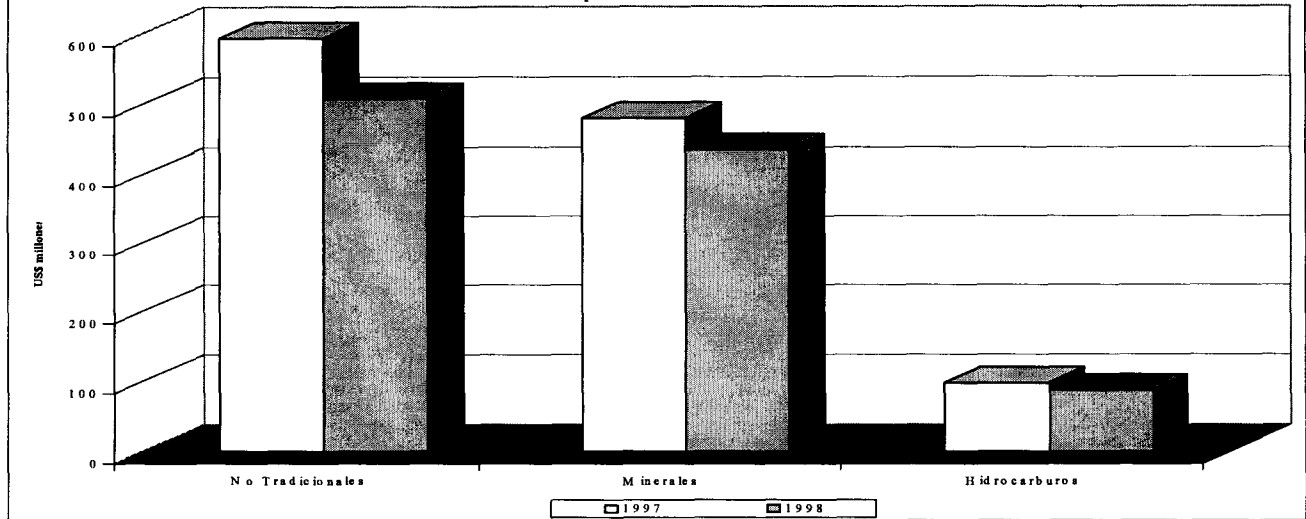
Otra causa importante del déficit en balanza comercial es la sustancial caída en el valor de las exportaciones. En efecto, la principal manifestación de la crisis internacional fue la caída de los precios de los principales productos de exportación, estimada en 13,2% en 1998. Como los precios de los productos

importados también cayeron, se esperaba en consecuencia, un menor deterioro en los términos de intercambio —relación entre precios de exportación y precios de importación—. De acuerdo a cifras preliminares del INE al tercer trimestre de 1998, los términos de intercambio se habrían deteriorado solamente en 4,3% respecto a similar periodo en 1997.

En 1998, las exportaciones disminuyeron en \$us. 60,7 millones en relación al año anterior, lo que significa una caída del 5,2% respecto a 1997 (ver Gráfico 3).

Las exportaciones de minerales cayeron en 9,4%, por efecto de la contracción en la demanda internacional de minerales que afectó tanto a los precios como al volumen de los productos exportados. Las exportaciones de hidrocarburos afrontaron una reducción del 10,3% debido a las caídas en el precio internacional del petróleo, pese a que los volúmenes de producción interna, tanto de gas como de petróleo, se incrementaron respecto a 1997.

Gráfico 3
Bolivia: Exportaciones 1997 - 1998



Las exportaciones de los productos no tradicionales fueron las más afectadas por la caída en los precios internacionales y también porque el fenómeno de "El Niño" afectó los volúmenes de producción destinados a la exportación. Las exportaciones no tradicionales disminuyeron en 14,5% respecto a 1997.

Las importaciones aumentaron en 132,1 millones de dólares respecto a 1997, cifra que significa un incremento del 7,1% respecto a la gestión anterior. Las importaciones de bienes de capital se incrementaron en 37,2%. Este aumento se debió principalmente a la participación de la inversión directa extranjera, sobre todo en el sector de hidrocarburos.

Las importaciones de bienes de consumo e intermedios durante la gestión 1998 crecieron en 23,7% y 16,8%, respectivamente. El aumento de las importaciones y la caída en las exportaciones determinaron un déficit en balanza comercial de 877 millones de dólares, superior en 193 millones al déficit comercial que se registró en 1997.

En relación a la deuda externa, al 31 de diciembre de 1998, el Cuadro 3 muestra que el saldo de ésta se vio incrementado en \$us. 150,7 millones. La apreciación de las monedas de algunos países europeos, originó variaciones cambiarias que incrementaron el stock de la deuda en \$us. 167,5 millones.

CUADRO 3
SALDO DE LA DEUDA EXTERNA DE MEDIANO Y LARGO PLAZO AL 31 DE DICIEMBRE DE 1998
(EN MILLONES DE DÓLARES ESTADOUNIDENSES)

Acreeador	Saldo al 31/12/97	Desembolsos	Amortiza. Efectiva	Intereses y comisiones	Amortiza. Reprog. y/o condonada	Variación Cambiaria	Saldo al 31/12/98
Multilateral	2.760,0	246,0	196,1	94,7	111,2	70,7	2.769,5
Bilateral	1.445,9	53,7	12,5	44,3		105,5	1.592,7
Privado	27,9	6,1	3,0	0,6		(8,8)	22,3
TOTAL	4.233,8	305,9	211,6	139,6	111,2	167,5	4.384,5

Fuente: BCB - Gerencia de Asuntos Internacionales - Subgerencia de Operaciones Internacionales
Elaboración: BCB - Asesoría de Política Económica - Área de Investigaciones

Se recibieron desembolsos por \$us. 306 millones y se pagaron \$us. 351,2 millones por el servicio de la deuda, lo que da una transferencia neta negativa de \$us. 45,2 millones. Se destacan las donaciones obtenidas para 1998 por \$us. 111,2 millones en pagos al capital bajo la iniciativa HIPC que beneficia a los países pobres altamente endeudados. A través de ésta, la deuda boliviana se redujo en 13,4% del valor presente al 31 de diciembre de 1996, equivalente a \$us. 448 millones. El ahorro de recursos que promueve el HIPC, se estima alcanzará al 0,7% del PIB y deberá destinarse a los sectores de salud, educación y desarrollo rural.

RESERVAS INTERNACIONALES NETAS DEL BCB

El nivel de Reservas Internacionales Netas (RIN) del Banco Central de Bolivia alcanzó, a fin de año, la suma de \$us. 1.063,4 millones, registrando una ligera caída, del 0,25%, respecto a diciembre de 1997.

Es importante señalar dos aspectos que afectaron al nivel de reservas durante la gestión de 1998. Por un lado, se incrementaron debido a la valoración del oro a través de su conversión en oro monetario. Por otra parte, la constitución del Fondo de Requerimiento de Activos Líquidos (Fondo RAL) como medida de reforma en el sistema de encaje legal, significó una disminución de las reservas del BCB de aproximadamente \$us. 200 millones (y un incremento proporcional en las reservas del sistema financiero).

Al mes de diciembre de 1998, el Fondo RAL en moneda extranjera alcanzó a \$us. 299,2 millones, mientras que el Fondo RAL en moneda nacional llegó a Bs. 135,5 millones. Las reservas consolidadas del sistema no enfrentaron modificaciones durante 1998, en razón de que los recursos del Fondo de Requerimientos de Activos Líquidos (RAL) en moneda extranjera, también forman parte de las reservas del sistema financiero nacional.

SECTOR MONETARIO

CUADRO No. 1

BASE MONETARIA

(En miles de bolivianos)

Saldo a fin de:	O R I G E N							BASE MONETARIA (BM)	D E S T I N O	
	Reservas Internac. Netas (RIN)	Cred. Neto al Sector Público (CNSP)	Crédito a Bancos (CB)=BDL+OIF	Bcos. de Depósito y en Liquid. BDL	Bcos. Esp. Otras Inst. Financ. (1) OIF	Certificados de Depósitos (2) (CD's)	Otras Cuentas Netas (OC)		Billetes y Mo- nedas en Poder del Público (C)	Reservas Bancarias (RB)
	1996	4,925,289	(908,025)	2,969,492	2,863,673	105,819	23,797		(2,995,067)	3,967,892
1997	5,714,012	(455,159)	2,896,439	2,666,621	229,818			4,740,923	2,050,244	2,690,679
1998										
ENE	5,379,970	(606,123)	3,029,297	2,628,302	400,995	10,000	(3,490,858)	4,302,286	1,812,797	2,489,489
FEB	5,135,679	(489,330)	3,245,611	2,855,497	390,114		(3,441,808)	4,450,152	1,832,754	2,617,398
MAR	5,100,400	(622,394)	3,143,626	2,765,492	378,134		(3,442,862)	4,178,770	1,710,765	2,468,005
ABR	5,330,751	(512,398)	3,078,496	2,751,716	326,780		(3,451,410)	4,445,439	1,846,235	2,599,204
MAY (3)	5,738,041	(716,798)	3,205,462	2,873,972	331,490		(4,725,624)	3,501,081	1,799,178	1,701,903
JUN	5,765,292	(537,220)	3,212,400	2,850,064	362,336	270,334	(4,742,693)	3,427,446	1,844,807	1,582,638
JUL	5,823,020	(410,119)	2,987,552	2,637,100	350,452		(4,818,571)	3,581,882	1,910,115	1,671,767
AGO	5,997,372	(772,208)	2,942,253	2,577,159	365,094		(4,764,366)	3,403,051	1,888,900	1,514,151
SEP	5,749,303	(659,529)	3,040,561	2,685,530	355,031		(4,944,564)	3,185,771	1,847,510	1,338,261
OCT	5,530,730	(654,371)	3,125,446	2,750,050	375,396		(4,922,425)	3,079,380	1,927,356	1,152,024
NOV	5,602,527	(735,319)	3,248,276	2,867,126	381,150		(4,959,878)	3,155,607	1,850,807	1,304,800
DIC	5,997,643	(440,209)	3,089,706	2,726,695	363,011		(5,078,714)	3,568,426	2,183,162	1,385,264
1999										
ENE	5,795,050	(624,333)	3,004,057	2,624,246	379,811		(5,105,589)	3,069,185	1,825,106	1,244,079

FUENTE : BANCO CENTRAL DE BOLIVIA - GERENCIA DE CONTABILIDAD - SUBGERENCIA DE ASUNTOS TECNICOS

ELABORACION : BANCO CENTRAL DE BOLIVIA - ASESORIA DE POLITICA ECONOMICA - AREA MONETARIA Y FISCAL

NOTAS:

(1) : Incluye préstamos del BCB al Fondo de Desarrollo del Sistema Financiero y de Apoyo al Sector Productivo (FONDESIF), y obligaciones del BCB con el FONDESIF y NAFIBO (Nacional Financiera Boliviana).

(2) : Certificados de Depósitos (CD's) del BCB en poder de la banca y de otras instituciones financieras.

(3) : A partir de mayo de 1998, parte del encaje requerido por depósitos en moneda extranjera y con mantenimiento de valor se constituye en títulos en el exterior. Estos no forman parte de las reservas bancarias en el BCB.

$$RIN + CNSP + CB - CD's + OC = BM = C + RB$$

CUADRO No. 2

FINANCIAMIENTO CONCEDIDO POR EL BANCO CENTRAL AL SECTOR PUBLICO

(En miles de bolivianos)

Saldos a fin de:	GOBIERNO CENTRAL			SEGURIDAD SOCIAL			GOB. LOCALES Y REGIONALES			EMPRESAS PUBLICAS			T O T A L		
	Crédito Bruto a	Depósitos b	Crédito Neto c = a - b	Crédito Bruto a	Depósitos b	Crédito Neto c = a - b	Crédito Bruto a	Depósitos b	Crédito Neto c = a - b	Crédito Bruto a	Depósitos b	Crédito Neto c = a - b	Crédito Bruto a	Depósitos b	Crédito Neto c = a - b
	1996	3,889,029	4,102,433	(213,404)	113,318	(113,318)		343,226	(343,226)		118,915	356,992	(238,077)	4,007,944	4,915,969
1997	3,445,309	3,065,651	379,658	91,308	(91,308)		331,023	(331,023)			412,486	(412,486)	3,445,309	3,900,468	(455,159)
1998															
ENE	3,373,929	3,116,877	257,052	103,150	(103,150)		401,458	(401,458)			358,567	(358,567)	3,373,929	3,980,052	(606,123)
FEB	3,408,339	2,993,889	414,450	99,535	(99,535)		411,095	(411,095)			393,150	(393,150)	3,408,339	3,897,669	(489,330)
MAR	3,317,870	2,996,453	321,417	119,449	(119,449)		395,222	(395,222)			429,140	(429,140)	3,317,870	3,940,264	(622,394)
ABR	3,268,972	2,894,803	374,169	129,237	(129,237)		404,978	(404,978)			352,352	(352,352)	3,268,972	3,781,370	(512,398)
MAY	3,340,486	3,073,223	267,263	135,347	(135,347)		455,597	(455,597)			393,118	(393,118)	3,340,486	4,057,284	(716,798)
JUN	3,449,920	3,052,199	397,720	140,370	(140,370)		446,837	(446,837)			347,733	(347,733)	3,449,920	3,987,140	(537,220)
JUL	3,555,536	3,091,596	463,940	93,061	(93,061)		425,392	(425,392)			355,606	(355,606)	3,555,536	3,965,655	(410,119)
AGO	3,405,364	3,094,085	311,279	183,999	(183,999)		474,850	(474,850)			424,638	(424,638)	3,405,364	4,177,572	(772,208)
SEP	3,320,838	2,929,210	391,628	171,909	(171,909)		475,538	(475,538)			403,710	(403,710)	3,320,838	3,980,367	(659,529)
OCT	3,388,833	3,055,897	332,936	197,742	(197,742)		469,674	(469,674)			319,891	(319,891)	3,388,833	4,043,204	(654,371)
NOV	3,365,065	3,112,792	252,273	202,592	(202,592)		476,295	(476,295)			308,704	(308,704)	3,365,065	4,100,383	(735,319)
DIC	3,566,679	3,130,894	435,785	177,367	(177,367)		461,660	(461,660)			236,966	(236,966)	3,566,679	4,006,888	(440,209)
1999															
ENE	3,539,770	3,255,410	284,360	180,259	(180,259)		436,663	(436,663)			291,771	(291,771)	3,539,770	4,164,103	(624,333)

FUENTE : BANCO CENTRAL DE BOLIVIA - GERENCIA DE CONTABILIDAD - SUBGERENCIA DE ASUNTOS TECNICOS

ELABORACION : BANCO CENTRAL DE BOLIVIA - ASESORIA DE POLITICA ECONOMICA - AREA MONETARIA Y FISCAL

DESTINO DEL MEDIO CIRCULANTE Y DE LA LIQUIDEZ TOTAL

(En miles de bolivianos)

Saldo a fin de:	Billetes y Monedas en Pod. del FvB			DEPOSITOS VISTA				CAJA DE AHORROS				A PLAZO FIJO				OTRAS OBLIGACIONES (1)				TITULOS PUBLICOS EN PODER DEL SECTOR PRIVADO NO FINANCIERO				M1	M1	M2	M2	M3	M3	M4	
	EMISION		C = (1-2)	MN	ME	CMV	TOTAL (D)	MN	ME	CMV	TOTAL (A)	MN	ME	CMV	TOTAL (P)	MN	ME	CMV	TOTAL (O)	MN	ME	CMV	TOTAL (TP)								
	1	2																													
1996	1,882,784	87,080	1,795,704	784,560	2,185,075	2,852	2,972,487	210,807	3,040,106	8,967	3,259,910	116,580	9,781,982	280,542	10,179,084	75,001	145,360	2,023	222,414	123,817	382,375	2,080	518,272	2,580,264	4,788,191	2,791,071	8,028,101	2,982,652	18,429,599	18,947,871	
1997	2,157,147	106,903	2,050,244	1,011,139	2,872,131	4,368	3,887,688	293,957	4,181,938	5,343	4,481,236	128,528	11,226,315	263,988	11,618,831	41,893	158,952	2,184	201,009	5,747	361,478	2,267	369,493	3,061,363	5,737,912	3,355,340	10,219,148	3,525,781	22,038,988	22,406,481	
1998																															
ENE	1,895,416	82,619	1,812,797	1,089,596	2,598,362	2,437	3,890,395	284,882	4,168,895	7,022	4,460,599	132,191	11,450,384	243,012	11,825,587	47,549	135,309	2,223	185,081	546	382,827	2,290	365,963	2,902,393	5,503,192	3,187,275	8,983,791	3,367,015	21,974,459	22,340,122	
FEB	1,923,053	90,299	1,832,754	1,129,269	2,552,157	2,625	3,884,051	270,724	4,101,340	7,081	4,379,125	132,850	11,388,052	197,438	11,720,341	56,146	154,851	2,200	213,197	546	364,176	2,305	367,027	2,982,023	5,516,805	3,232,747	9,895,930	3,421,743	21,837,468	22,204,496	
MAR	1,788,754	77,989	1,710,765	1,022,071	2,879,310	2,881	3,704,042	274,123	4,202,308	8,162	4,484,593	153,489	11,714,209	192,703	12,060,401	52,571	195,491	1,218	249,280	546	377,400	2,322	380,268	2,732,836	5,414,807	3,006,959	9,899,400	3,213,019	22,209,081	22,589,349	
ABR	1,930,915	84,680	1,846,235	1,018,509	2,851,478	2,870	3,872,855	262,174	4,264,497	6,073	4,532,744	169,907	11,870,899	166,095	12,206,898	209,201	187,378	5,009	401,588	546	379,481	2,335	382,382	2,864,744	5,718,890	3,128,918	10,251,834	3,506,028	22,659,920	23,242,282	
MAY	2,014,810	215,832	1,799,178	1,030,210	2,878,539	3,801	3,912,580	275,982	4,308,705	7,500	4,582,197	136,735	11,969,829	172,128	12,268,492	62,856	194,959	14,329	272,143	546	380,869	2,349	383,764	2,829,388	5,711,728	3,105,380	10,303,925	3,304,970	22,844,580	23,228,323	
JUN	2,037,810	192,803	1,844,807	1,047,289	2,853,554	3,705	3,904,528	286,806	4,379,640	8,895	4,675,111	142,096	11,911,268	179,190	12,232,553	57,538	218,285	14,322	288,123	546	463,856	2,358	486,763	2,892,078	5,749,335	3,178,882	10,424,448	3,378,513	22,945,122	23,411,885	
JUL	2,153,185	243,070	1,910,115	1,042,228	3,228,322	1,001	4,289,549	305,788	4,559,216	5,098	4,870,100	152,405	12,324,515	189,782	12,995,682	62,809	281,089	14,416	338,294	546	454,472	2,372	457,360	2,952,341	6,179,064	3,258,129	11,049,764	3,473,343	24,054,741	24,512,131	
AGO	2,112,678	223,778	1,888,900	1,159,124	3,168,555	2,389	4,328,178	302,184	4,813,197	5,978	4,921,367	167,035	12,652,840	169,352	12,968,227	52,582	265,099	17,728	335,979	546	414,990	2,377	417,914	3,048,024	6,217,078	3,350,208	11,138,435	3,588,825	24,462,641	24,880,555	
SEP	2,059,299	211,789	1,847,510	1,124,157	3,215,844	1,112	4,340,813	307,487	4,878,895	5,172	4,981,354	174,401	12,876,440	173,847	13,024,889	48,530	283,967	17,876	380,375	546	469,573	2,319	472,438	2,871,867	6,188,423	3,279,154	11,179,777	3,502,085	24,564,841	25,037,279	
OCT	2,177,278	249,922	1,927,356	1,184,143	3,114,788	27	4,298,856	309,272	4,804,058	12,706	5,016,036	150,827	12,872,373	151,131	12,974,331	49,002	295,340	25,519	370,861	546	428,857	2,327	429,530	3,111,499	6,228,312	3,420,771	11,242,348	3,620,800	24,587,540	25,017,070	
NOV	2,075,899	224,882	1,850,807	1,186,621	3,170,007	6	4,358,834	309,920	4,891,173	7,181	5,008,254	144,375	12,885,014	199,241	12,959,830	49,124	358,578	29,582	437,282	546	416,744	2,342	419,633	3,037,428	6,207,441	3,347,348	11,215,895	3,540,847	24,811,806	25,031,239	
DIC	2,418,574	235,412	2,183,162	1,092,478	3,086,007	11	4,158,498	313,213	4,872,290	5,351	5,190,854	138,935	12,885,011	180,435	13,164,381	38,235	353,861	29,282	421,358	3	415,273	2,355	417,631	3,275,640	6,341,658	3,588,853	11,532,512	3,786,023	25,118,251	25,535,882	

FUENTE: BANCO CENTRAL DE BOLIVIA - GERENCIA DE CONTABILIDAD - SUBGERENCIA DE ASUNTOS TECNICOS - DEPTO. DE BALANCES CONTABLE Y MONETARIO
 BALANCES CONTABLES DE LOS BANCOS - BALANCES DE OTRAS INSTITUCIONES FINANCIERAS NO BANCARIAS
 ELABORACION: BANCO CENTRAL DE BOLIVIA - ASESORIA DE POLÍTICA ECONOMICA - AREA MONETARIA Y FISCAL

NOTA: Cifras referidas al sistema financiero, desde julio/96

(1): Incluye Certificados de Devolución de Depósitos (CDD's), concedidos por el BCB a quienes mantienen depósitos en los bancos liquidados, Sur y Cochabamba

M1 = C + Dmn
M1' = C + Dmn + Dme + Dcmv
M2 = C + Dmn + Amn
M2' = C + Dmn + Dme + Dcmv + Amn + Ame + Acmv
M3 = C + Dmn + Amn + Pmn + Omn
M3' = C + Dmn + Dme + Dcmv + Amn + Ame + Acmv + Pmn + Pme + Pcmv + Omn + Ome + Ocmv + CDDme + CDDcmv
M4 = C + Dmn + Dme + Dcmv + Amn + Ame + Acmv + Pmn + Pme + Pcmv + Omn + Ome + Ocmv + CDDme + CDDcmv + TPmn + TPme + TPcmv

CUENTAS MONETARIAS DE BANCOS 1/
CORRESPONDIENTE AL: 31 DE DICIEMBRE 1998 (p)

Tipo de cambio : 5,64

(En millones de Bolivianos)

	COMERCIALES				ESPECIALIZADOS				BANCO DEL ESTADO				CONSOLIDADO			
	M/N	M/E	MVDOL	TOTAL	M/N	M/E	MVDOL	TOTAL	M/N	M/E	MVDOL	TOTAL	M/N	M/E	MVDOL	TOTAL
I. ACTIVOS EXTERNOS NETOS		-1,125.9	18.5	-1,107.4						9.9		9.9	-1,116.0	18.5	-1,097.5	
Activos Externos		2,237.8	18.5	2,256.3						9.9		9.9	2,247.7	18.5	2,266.2	
Pasivos Externos de Corto Plazo		-3,363.7		-3,363.7									-3,363.7		-3,363.7	
II. ACTIVOS EXTERNOS NETOS DE MED. Y LARGO PLAZO		-1,576.7	-17.8	-1,594.6						39.6		39.6	-1,537.2	-17.8	-1,555.0	
Otros Activos Externos		6.6		6.6						40.5		40.5	47.1		47.1	
Pasivos Ext. de Mediano y Largo Plazo		-1,583.4	-17.8	-1,601.2						-0.9		-0.9	-1,584.2	-17.8	-1,602.1	
III. RESERVAS BANCARIAS	682.3	552.0	6.6	1,241.0	0.0			0.0	0.0	0.0		0.0	682.3	552.0	6.6	1,241.0
Caja	225.7			225.7	0.0			0.0					225.7			225.7
Encaje Legal	298.2	480.9	6.6	785.7	0.0			0.0	0.0	0.0		0.0	298.2	480.9	6.6	785.7
Inversiones Financieras en el B.C.B.		71.1		71.1										71.1		71.1
Otros Depósitos en el B.C.B.	28.4			28.4									28.4			28.4
Fondos RAL	130.0			130.0									130.0			130.0
IV. CREDITO INTERNO NETO	780.2	22,891.1	817.0	24,488.3	508.3	-483.4	0.3	25.2	-92.5	43.5	-0.4	-49.4	1,196.0	22,451.2	816.9	24,464.1
Sector Público (Neto)	272.6	955.7	3.1	1,231.4	0.9			0.9					273.5	955.7	3.1	1,232.3
Crédito	114.8	0.0	3.1	117.9	0.9			0.9					115.8	0.0	3.1	118.9
Tit. valores del s/púb.no financiero	248.1	956.2		1,204.3									248.1	956.2		1,204.3
Obligaciones	-90.3	-0.5		-90.8	-0.1			-0.1					-90.4	-0.5		-90.9
Sector Privado (Cred. Bruto)	1,030.8	23,647.1	1,085.7	25,763.7	1.6	180.7		182.3	0.6	92.7	3.1	96.4	1,033.1	23,920.5	1,088.8	26,042.4
Créditos	1,022.8	23,513.9	1,085.7	25,622.4	1.6	180.4		182.0	0.6	91.8	3.1	95.5	1,025.0	23,786.0	1,088.8	25,899.8
Cartera Vigente	917.9	21,245.7	753.0	22,916.6		4.9		4.9			0.0	0.0	917.9	21,250.5	753.1	22,921.5
Cartera Vencida	32.6	602.6	61.0	696.2									32.6	602.6	61.0	696.2
Cartera en Ejecución	72.3	1,665.6	271.7	2,009.5	1.6	175.5		177.1	0.6	91.8	3.1	95.5	74.5	1,932.8	274.7	2,282.1
Inversiones	8.0	133.3		141.3	0.0	0.3		0.3	0.0	0.9		0.9	8.1	134.5		142.6
Otros Activos y Pasivos Netos	-523.2	-1,711.8	-271.8	-2,506.8	505.8	-664.1	0.3	-158.0	-93.2	-49.2	-3.5	-145.9	-110.6	-2,425.1	-275.0	-2,810.7
Previsión para inversiones financieras	-1.1	-9.7		-10.8	0.0	0.0		0.0		-5.5		-5.5	-1.1	-15.2		-16.4
Inversiones Reales	1,410.3	97.1		1,507.3	62.3			62.3	1.7			1.7	1,474.3	97.1		1,571.3
Efectivos a Cobrar	36.7	520.3	36.2	593.1									36.7	520.3	36.2	593.1
Flujo Intersectorial	20.1	28.2	-49.8	-1.4	-12.7	-461.2		-473.9	0.4			0.4	7.8	-433.0	-49.8	-474.9
Patrimonial	-1,784.6	12.5	2.8	-1,769.4	503.4			503.4	-130.6			-130.6	-1,411.9	12.5	2.8	-1,396.6
Provisiones y Previsiones	-451.8	-1,327.1	-232.9	-2,011.8	-60.5	-219.4	-0.7	-280.6	-29.5	-84.1	-3.5	-117.1	-541.7	-1,630.6	-237.1	-2,409.5
Dep. p/imp.en el B.C.B. (USS Conv.)	0.0	0.0		0.0									0.0	0.0		0.0
Otros Depósitos Restringidos	-54.1	-177.9	-0.4	-232.4									-54.1	-177.9	-0.4	-232.4
Otros Neto	301.3	-855.0	-27.6	-581.4	13.4	16.5	1.0	30.9	64.8	40.3		105.1	379.4	-798.2	-26.6	-445.4
V. OBLIGACIONES CON EL BANCO CENTRAL	1.0	1,910.6	822.0	2,733.6		24.9		24.9	0.0			0.0	1.0	1,935.5	822.0	2,758.4
VI. OBLIGACIONES CON EL FONDESIF		740.8		740.8										740.8		740.8
VII. OBLIGACIONES CON BANCOS DE SEGUNDO PISO		298.6	126.3	424.9										298.6	126.3	424.9
VIII. OBLIGACIONES CON EL SECTOR PRIVADO	1,508.0	17,435.3	184.7	19,128.0		0.3		0.3					1,508.0	17,435.6	184.7	19,128.3
Depósitos Vista	1,092.5	3,066.0	0.0	4,158.5									1,092.5	3,066.0	0.0	4,158.5
Depósitos en Cuentas de Ahorro	249.6	3,325.7	2.8	3,578.1									249.6	3,325.7	2.8	3,578.1
Depósitos a Plazo	134.3	10,851.9	154.5	11,140.7		0.3		0.3					134.3	10,852.2	154.5	11,141.0
Otros Depósitos	31.5	191.7	27.4	250.7									31.5	191.7	27.4	250.7

FUENTE : BALANES MENSUALES. BANCO DEL ESTADO ACTUALIZADO A NOVIEMBRE. BANCOS EN LIQUIDACION ACTUALIZADOS A DICIEMBRE.

ELABORACION : BANCO CENTRAL DE BOLIVIA - ASESORIA DE POLITICA ECONOMICA - AREA MONETARIA Y FISCAL

(p) Preliminar.

1/ Incluye Bancos Sur y Cochabamba

NOTA : Se restituye la cartera comprada por el BCB al BBA y por el FONDESIF al BHN y al BUN.

DEPOSITOS A PLAZO EN LA BANCA COMERCIAL (2)

(Tipo de cambio de fin de período)

	1998 (en millones de bolivianos)								Participación Porcentual							
	MAY	JUN	JUL	AGO	SEP	OCT	NOV	DIC	MAY	JUN	JUL	AGO	SEP	OCT	NOV	DIC
Hasta 30 días	469.2	483.9	557.3	554.7	440.2	476.3	455.4	625.5	4.3	4.7	5.2	5.1	4.0	4.4	4.2	5.6
M/N	9.7	14.6	7.3	22.6	9.1	6.2	7.7	3.4	7.3	10.6	4.9	13.9	0.1	0.1	0.1	0.0
M/E	449.9	459.9	540.5	522.8	422.0	460.9	408.3	612.4	4.3	4.6	5.2	4.9	3.8	4.2	3.7	5.5
MVDOL	9.6	9.5	9.5	9.3	9.1	9.2	39.4	9.7	5.6	5.6	5.3	5.9	0.1	0.1	0.4	0.1
Hasta 60 días	432.9	403.7	433.9	371.9	401.8	362.8	463.6	336.9	4.0	3.9	4.0	3.4	3.7	3.3	4.2	3.0
M/N	4.0	2.4	12.2	9.3	21.3	4.0	3.8	2.3	3.0	1.7	8.3	5.8	0.2	0.0	0.0	0.0
M/E	428.9	401.3	421.8	362.6	380.6	358.8	459.7	334.6	4.1	4.0	4.1	3.4	3.5	3.3	4.2	3.0
MVDOL	0.0	0.0	0.0	0.0	0.0	0.0	0.0	0.0	0.0	0.0	0.0	0.0	0.0	0.0	0.0	0.0
Hasta 90 días	1,388.1	1,320.9	1,384.3	1,378.8	1,456.5	1,544.2	1,562.7	1,542.0	12.8	12.7	12.9	12.6	13.3	14.1	14.3	13.8
M/N	51.7	53.5	71.2	70.0	79.9	80.1	81.0	61.0	39.0	39.0	48.4	43.1	0.7	0.7	0.7	0.5
M/E	1,260.4	1,192.5	1,209.3	1,222.3	1,278.3	1,372.3	1,390.9	1,406.7	11.9	11.9	11.6	11.5	11.6	12.5	12.7	12.6
MVDOL	76.0	74.9	103.8	86.6	98.3	91.7	90.8	74.2	44.5	44.1	57.6	55.3	0.9	0.8	0.8	0.7
Hasta 180 días	1,539.8	1,444.0	1,460.4	1,476.1	1,502.5	1,505.0	1,571.5	1,710.1	14.2	13.9	13.6	13.4	13.7	13.8	14.3	15.3
M/N	16.4	16.0	5.1	6.9	11.1	10.3	8.8	29.1	12.3	11.6	3.5	4.2	0.1	0.1	0.1	0.3
M/E	1,478.2	1,382.7	1,427.6	1,443.9	1,466.6	1,469.8	1,546.5	1,638.6	14.0	13.7	13.7	13.5	13.4	13.4	14.1	14.7
MVDOL	45.2	45.4	27.6	25.3	24.8	24.8	16.1	42.4	26.5	26.7	15.3	16.2	0.2	0.2	0.1	0.4
Hasta 360 días	1,715.2	1,554.0	1,595.4	1,770.0	1,775.2	1,751.4	1,745.2	1,767.3	15.8	15.0	14.9	16.1	16.2	16.0	15.9	15.9
M/N	9.1	8.9	9.6	9.4	10.2	10.0	8.4	8.4	6.9	6.5	6.5	5.8	0.1	0.1	0.1	0.1
M/E	1,700.7	1,539.7	1,581.2	1,757.0	1,761.5	1,737.7	1,733.2	1,755.1	16.1	15.3	15.2	16.5	16.0	15.9	15.8	15.8
MVDOL	5.4	5.4	4.7	3.6	3.6	3.6	3.6	3.8	3.1	3.2	2.6	2.3	0.0	0.0	0.0	0.0
Hasta 720 días 1_/	4,648.3	4,457.9	4,531.5	4,545.1	4,392.7	4,226.6	4,043.2	4,039.6	42.8	43.0	42.3	41.4	40.0	38.6	36.9	36.3
M/N	41.8	41.8	41.8	43.3	35.5	32.5	29.4	29.4	31.5	30.5	28.4	26.7	0.3	0.3	0.3	0.3
M/E	4,572.2	4,381.7	4,455.2	4,469.9	4,325.0	4,178.4	4,010.5	3,985.9	43.3	43.5	42.9	41.9	39.4	38.2	36.6	35.8
MVDOL	34.3	34.5	34.6	32	32	16	3	24	20.1	20.3	19.2	20.4	0.3	0.1	0.0	0.2
Más de 720 días	416.9	479.0	535.7	673.3	863.2	938.1	989.3	1,015.3	3.8	4.6	5.0	6.1	7.9	8.6	9.0	9.1
M/N																
M/E	416.9	479.0	535.7	673.3	863.2	938.1	989.3	1,015.3	3.9	4.8	5.2	6.3	7.9	8.6	9.0	9.1
MVDOL																
Otras Oblig. a Plazo	251.6	226.8	215.7	206.2	150.2	137.5	125.5	104.2	2.3	2.2	2.0	1.9	1.4	1.3	1.1	0.9
M/N	0.0	0.0	0.0	0.8	0.8	0.8	0.8	0.8	0.0	0.0	0.0	0.5	0.0	0.0	0.0	0.0
M/E	251.4	226.6	215.7	205.4	149.4	136.7	124.7	103.4	2.4	2.3	2.1	1.9	1.4	1.2	1.1	0.9
MVDOL	0.2	0.2		0.0					0.1	0.1		0.0				
TOTAL DEP. A PLAZO	10,862.0	10,370.4	10,714.2	10,976.3	10,982.4	10,942.0	10,956.4	11,141.0	100.0	100.0	100.0	100.0	100.0	100.0	100.0	100.0
M/N	132.7	137.1	147.2	162.3	167.9	144.0	139.9	134.3	1.2	1.3	1.4	1.5	1.5	1.3	1.3	1.2
M/E	10,558.6	10,063.4	10,386.9	10,657.3	10,646.5	10,652.8	10,663.1	10,852.2	97.2	97.0	96.9	97.1	96.9	97.4	97.3	97.4
MVDOL	170.7	169.8	180.2	156.7	167.9	145.2	153.3	154.5	1.6	1.6	1.7	1.4	1.5	1.3	1.4	1.4

FUENTE : BALANCES DEL SISTEMA BANCARIO

ELABORACION : BANCO CENTRAL DE BOLIVIA - ASESORIA DE POLITICA ECONOMICA - AREA MONETARIA Y FISCAL

p_/ Preliminar

1_/ Antes de enero de 1998, no existía esta desagregación y las cifras comprenden todos los depósitos a plazo mayores a 360 días

2/ Información no disponible a Enero de 1999

**LETRAS DEL TESORO GENERAL DE LA NACION 1/
(SALDOS NETOS DE TITULOS EMITIDOS) 2/**

FECHA	N U M E R O D E T I T U L O S												VALOR EN MILES DE \$US.			TOTAL			
	PLAZO B			PLAZO C			PLAZO D 3/			T O T A L			M/N	CMV	M/E				
	M/N	CMV	M/E	M/N	CMV	M/E	M/N	CMV	M/E	M/N	CMV	M/E							
1996 (p)	244,334		31,280	323,315		44,467			248,097			567,649			323,844	109,585		323,844	433,429
1997 (p)																			
ENE	178,823		46,307	331,011		50,067			237,959			509,834			334,333	98,045		334,333	432,378
FEB	135,783		42,154	349,229		41,332			247,569			485,012			331,055	93,093		331,055	424,148
MAR	185,700		35,536	286,365		33,880			257,695			472,065			327,111	90,434		327,111	417,545
ABR	211,641		29,888	209,761		30,927			255,704			421,402			316,519	80,728		316,519	397,247
MAY	186,881		34,488	172,000		34,525			247,704			358,881			316,717	68,883		316,717	385,600
JUN	173,842		29,909	227,000		34,290			252,521			400,842			316,720	76,790		316,720	393,510
JUL	192,681		19,547	256,250		34,069			245,544			448,931			299,160	85,674		299,160	384,834
AGO	250,614		13,547	266,250		41,069			261,303			516,864			315,919	98,263		315,919	414,182
SEP	235,614		8,547	278,750		35,521	25,000		271,803			539,364			315,871	102,152		315,871	418,023
OCT	137,662		6,547	323,750		29,921	100,000		271,708			561,412			308,176	105,727		308,176	413,903
NOV	89,980		13,435	306,511		21,921	98,551		262,708			495,042			298,064	92,878		298,064	390,942
DIC	84,980		19,435	286,511		18,181	138,551		246,195			510,042			283,811	95,157		283,811	378,968
1998 (p)																			
ENE	101,980		24,522	267,111		25,599	283,551		248,722			652,642			298,843	121,309		298,843	420,152
FEB	94,938		25,644	174,711		19,599	233,551		250,737			503,200			295,980	93,185		295,980	389,165
MAR	95,038		19,844	177,111		25,326	283,551		269,235			555,700			314,205	102,151		314,205	416,356
ABR	45,238		10,644	167,653		23,326	293,551		267,853			506,442			301,823	92,585		301,823	394,408
MAY	40,842		4,700	140,600		28,524	285,000		270,163			466,442			303,387	84,962		303,387	388,349
JUN	10,200		9,555	131,176		24,043	285,000		257,955			426,376			291,553	77,382		291,553	368,935
JUL	15,000		7,435	90,576		20,127	285,000		256,127			390,576			283,689	70,629		283,689	354,318
AGO	25,000		7,386	80,576		38,127	335,000		279,490			440,576			325,003	79,526		325,003	404,529
SEP	20,300		2,531	25,576		29,900	289,571		275,273			335,447			307,704	60,224		307,704	367,928
OCT	25,809		6,809	68,697		30,107	252,370		251,202			346,876			288,118	62,053		288,118	350,171
NOV	20,600		1,409	57,576		39,421	255,400		248,143			333,576			288,973	59,461		288,973	348,434
DIC	20,000		1,409	58,000		29,229	221,000		248,043			299,000			278,681	53,014		278,681	331,695
1999																			
ENE	54,100		11,062	67,900		26,021	142,000		227,043			264,000			264,126	46,809		264,126	310,935

FUENTE : BANCO CENTRAL DE BOLIVIA - GERENCIA DE MONEDA Y CREDITO - SOMA
 ELABORACION : BANCO CENTRAL DE BOLIVIA - ASESORIA DE POLITICA ECONOMICA - AREA MONETARIA Y FISCAL
 Nota - Plazo B = 13 semanas, Plazo C = 28 semanas, Plazo D = 51 semanas
 (P) Preliminar
 (1) A partir de Noviembre 95 se incluyen letras clase "B"
 (2) Cada Título equivale a 1.000 unidades de la moneda respectiva.
 (3) Plazo D incluye títulos de plazo E=77 semanas, F=102 semanas

SITUACION DE ENCAJE LEGAL DEL SISTEMA BANCARIO(1)

(En Moneda Nacional)

(En bolivianos)

PERIODO	NACIONALES			PRIVADOS EXTRANJEROS			TOTAL GENERAL		
	Requerido	Constituido	Saldo (2)	Requerido	Constituido	Saldo (2)	Requerido	Constituido	Saldo (2)
1996	1,078,426,683	1,072,414,765	(6,011,918)	1,570,914	6,387,649	4,816,735	1,079,997,597	1,078,802,414	(1,195,183)
1997									
ENE	1,155,934,000	1,220,074,000	64,140,000	935,000	4,505,000	3,570,000	1,156,869,000	1,224,579,000	67,710,000
FEB	1,125,216,000	1,160,911,000	35,695,000	1,293,000	11,684,000	10,391,000	1,126,509,000	1,172,595,000	46,086,000
MAR	1,203,349,000	1,230,720,000	27,371,000	856,000	1,964,000	1,108,000	1,204,205,000	1,232,684,000	28,479,000
ABR	1,276,267,000	1,353,386,000	77,119,000	2,425,000	7,720,000	5,295,000	1,278,692,000	1,361,106,000	82,414,000
MAY	1,424,828,000	1,500,260,000	75,432,000	1,312,000	3,643,000	2,331,000	1,426,140,000	1,503,903,000	77,763,000
JUN	1,473,401,000	1,509,064,000	35,663,000	2,237,000	8,732,000	6,495,000	1,475,638,000	1,517,796,000	42,158,000
JUL	1,366,531,000	1,558,398,000	191,867,000	2,627,000	17,716,000	15,089,000	1,369,158,000	1,576,114,000	206,956,000
AGO	1,391,770,000	1,495,235,000	103,465,000	2,073,000	13,881,000	11,808,000	1,393,843,000	1,509,116,000	115,273,000
SEP	1,459,127,000	1,617,518,000	158,391,000	1,535,000	11,412,000	9,877,000	1,460,662,000	1,628,930,000	168,268,000
OCT	1,446,965,000	1,523,731,000	76,766,000	1,321,000	11,698,000	10,377,000	1,448,286,000	1,535,429,000	87,143,000
NOV	1,521,822,000	1,658,148,000	136,326,000	1,434,000	5,022,000	3,588,000	1,523,256,000	1,663,170,000	139,914,000
DIC	1,254,767,000	1,456,146,000	201,379,000	873,000	8,523,000	7,650,000	1,255,640,000	1,464,669,000	209,029,000
1998									
ENE	1,396,996,000	1,418,461,000	21,465,000	1,378,000	12,516,000	11,138,000	1,398,374,000	1,430,977,000	32,603,000
FEB	1,413,350,000	1,517,821,000	104,471,000	1,927,000	11,151,000	9,224,000	1,415,277,000	1,528,972,000	113,695,000
MAR	1,506,901,000	1,533,382,000	26,481,000	1,591,000	3,458,000	1,867,000	1,508,492,000	1,536,840,000	28,348,000
ABR	1,447,269,200	1,475,839,000	28,569,800	4,583,000	22,026,200	17,443,200	1,451,852,200	1,497,865,200	46,013,000
MAY (p)	195,063,000	282,093,000	87,030,000	3,641,000	6,789,000	3,148,000	198,704,000	288,882,000	90,178,000
JUN (p)	195,815,000	266,460,000	70,645,000	3,057,000	8,278,000	5,221,000	198,872,000	274,738,000	75,866,000
JUL (p)	200,105,000	450,147,000	250,042,000	16,659,000	28,183,000	11,524,000	216,764,000	478,330,000	261,566,000
AGO (p)	201,637,000	432,105,000	230,468,000	19,574,000	24,625,000	5,051,000	221,211,000	456,730,000	235,519,000
SEP (p)	198,577,000	352,072,000	153,495,000	16,092,000	44,485,000	28,393,000	214,669,000	396,557,000	181,888,000
OCT (p)	207,468,000	263,284,000	55,816,000	15,033,000	29,587,000	14,554,000	222,501,000	292,871,000	70,370,000
NOV (p)	192,563,849	338,145,000	145,581,151	20,412,840	25,770,000	5,357,160	212,976,689	363,915,000	150,938,311
DIC (p)	192,587,958	407,219,728	214,631,770	15,211,751	24,670,664	9,458,913	207,799,709	431,890,392	224,090,683
1999									
ENE	188,461,000	350,629,000	162,168,000	15,554,000	24,847,000	9,293,000	204,015,000	375,476,000	171,461,000

FUENTE : SUPERINTENDENCIA DE BANCOS

ELABORACION : BANCO CENTRAL DE BOLIVIA - ASESORIA DE POLITICA ECONOMICA - AREA MONETARIA Y FISCAL

NOTAS:

(1) A partir de 1992 se excluyen bancos especializados por encontrarse en liquidación. Hasta abril de 1998 incluye encaje por cuentas corrientes fiscales.

(2) : Superávit + ; Déficit (-)

(p) : Preliminar

De acuerdo al nuevo reglamento de encaje legal vigente a partir de mayo de 1998, no incluye encaje requerido y constituido por cuentas corrientes fiscales. En el constituido se incluye el 5% de enc requerido de la cuenta Caja de Bancos.

SITUACION DE ENCAJE LEGAL DEL SISTEMA BANCARIO(1)

(En Moneda Extranjera)

(En miles de dólares americanos)

PERIODO	NACIONALES			PRIVADOS EXTRANJEROS			TOTAL GENERAL		
	Requerido	Constituido	Saldo (1)	Requerido	Constituido	Saldo	Requerido	Constituido	Saldo
1996	260,196	267,573	7,377	4,481	5,424	943	264,677	272,997	8,320
1997									
ENE	263,936	290,046	26,110	4,127	5,656	1,529	268,063	295,702	27,639
FEB	263,048	272,475	9,427	4,237	6,961	2,724	267,285	279,436	12,151
MAR	270,395	273,397	3,002	4,364	3,921	(443)	274,759	277,318	2,559
ABR	276,416	270,757	(5,659)	4,602	3,644	(958)	281,018	274,401	(6,617)
MAY	283,928	317,206	33,278	4,427	5,809	1,382	288,355	323,015	34,660
JUN	289,110	302,873	13,763	4,614	6,513	1,899	293,724	309,386	15,662
JUL	299,870	353,966	54,096	5,331	6,905	1,574	305,201	360,871	55,670
AGO	289,055	305,588	16,533	5,567	4,742	(825)	294,622	310,330	15,708
SEP	294,126	314,308	20,182	5,931	6,148	217	300,057	320,456	20,399
OCT	300,575	315,833	15,258	7,384	15,617	8,233	307,959	331,450	23,491
NOV	298,558	299,031	473	7,058	11,025	3,967	305,616	310,056	4,440
DIC	296,791	320,646	23,855	6,797	10,537	3,740	303,588	331,183	27,595
1998									
ENE	291,725	306,947	15,222	6,720	11,507	4,787	298,445	318,454	20,009
FEB	285,002	317,757	32,755	6,840	10,606	3,766	291,842	328,363	36,521
MAR	294,595	306,032	11,437	7,066	7,540	474	301,661	313,572	11,911
ABR	297,628	337,284	39,656	6,832	8,113	1,280	304,460	345,396	40,937
MAY (p)	248,444	260,590	12,146	8,751	8,855	104	257,196	269,446	12,250
JUN (p)	239,532	262,495	22,963	10,012	13,466	3,454	249,544	275,961	26,417
JUL (p)	248,883	289,221	40,338	47,082	21,578	(25,503)	295,965	310,799	14,835
AGO (p)	265,711	297,010	31,299	17,808	25,563	7,755	283,519	322,573	39,054
SEP (p)	268,772	284,327	15,555	36,924	19,420	(17,504)	305,696	303,747	(1,949)
OCT (p)	278,854	301,391	22,537	36,287	20,441	(15,846)	315,141	321,832	6,691
NOV (p)	318,625	308,672	(9,953)	32,900	22,025	(10,875)	351,525	330,697	(20,828)
DIC (p)	313,617	330,286	16,669	22,719	24,424	1,705	336,336	354,710	18,374
1999									
ENE (p)	306,430	335,036	28,606	40,017	25,223	(14,794)	346,447	360,259	13,812

FUENTE : SUPERINTENDENCIA DE BANCOS

ELABORACION : BANCO CENTRAL DE BOLIVIA - ASESORIA DE POLITICA ECONOMICA - AREA MONETARIA Y FISCAL

NOTAS:

(1) A partir de 1992, se excluyen los bancos especializados por encontrarse en liquidación

(2) : Superávit + ; Déficit (-)

(p) : Preliminar

De acuerdo al nuevo reglamento de encaje legal vigente a partir de mayo de 1998, no incluye encaje requerido y constituido por cuentas corrientes fiscales. En el constituido se incluyó requerido de la cuenta Caja de Bancos.

SITUACION DE ENCAJE LEGAL DEL SISTEMA BANCARIO(1)

(Con Mantenimiento de Valor)

(En miles de Bolivianos)

PERIODO	NACIONALES			PRIVADOS EXTRANJEROS			TOTAL GENERAL		
	Requerido	Constituido	Saldo (2)	Requerido	Constituido	Saldo (2)	Requerido	Constituido	Saldo (2)
1996	28,467	31,772	3,305	5,142	5,186	44	33,608	36,958	3,350
1997									
ENE	23,059	34,669	11,610	3,493	4,277	784	26,552	38,946	12,394
FEB	22,116	18,970	(3,147)	4,783	5,075	292	26,899	24,044	(2,855)
MAR	22,618	22,884	266	4,797	4,823	26	27,415	27,708	292
ABR	22,937	26,773	3,837	4,896	4,917	21	27,833	31,691	3,858
MAY	23,633	21,997	(1,636)	4,887	4,908	21	28,520	26,904	(1,615)
JUN	22,483	27,363	4,881	4,896	4,907	10	27,379	32,270	4,891
JUL	20,373	21,411	1,038	4,952	6,498	1,546	25,325	27,908	2,583
AGO	20,761	26,679	5,918	5,039	6,354	1,315	25,800	33,033	7,233
SEP	20,080	18,749	(1,331)	5,058	6,431	1,373	25,138	25,180	42
OCT	18,681	17,942	(738)	5,177	5,177		23,858	23,120	(738)
NOV	18,053	16,283	1,770	5,197	5,197		23,249	21,480	(1,770)
DIC	19,071	21,242	2,171	5,226	5,226		24,297	26,468	2,171
1998									
ENE	17,538	22,006	4,468	5,236	5,236		22,774	27,242	4,468
FEB	14,931	21,746	6,815	2,678	11,815	9,137	17,609	33,561	15,952
MAR	13,812	14,759	947	2,698	10,543	7,844	16,510	25,301	8,791
ABR	13,753	14,876	1,124	2,171	10,040	7,869	15,924	24,917	8,993
MAY (p)	18,689	12,847	(5,842)	659	1,595	936.0	19,348	14,442	(4,906)
JUN (p)	19,398	18,362	(1,036)	661	667	6	20,059	19,029	(1,030)
JUL (p)	19,889	27,878	7,989	786	841	55	20,675	28,719	8,044
AGO (p)	17,358	20,630	3,272	787	845	58	18,145	21,475	3,330
SEP (p)	19,021	20,593	1,572	197	854	657	19,218	21,447	2,229
OCT (p)	19,549	24,489	4,940	802	837	35	20,351	25,326	4,975
NOV (p)	21,645	28,403	6,758	805	842	37	22,450	29,245	6,795
DIC (p)	20,909	24,671	3,762	808	849	41	21,716	25,520	3,803
1999									
ENE	20,970	30,785	9,815	820	852	32	21,790	31,637	9,847

FUENTE : SUPERINTENDENCIA DE BANCOS

ELABORACION : BANCO CENTRAL DE BOLIVIA - ASESORIA DE POLITICA ECONOMICA - AREA MONETARIA Y FISCAL

NOTAS:

(1) A partir de 1992, se excluyen los bancos especializados por encontrarse en liquidación

(2) : Superávit + ; Déficit (-)

(p) : Preliminar

**FINANCIAMIENTO CONCEDIDO
POR EL BANCO CENTRAL AL SISTEMA BANCARIO
POR BANCOS**

(En miles de bolivianos)

Saldos a fin de:	BANCOS DE DEPOSITO				Bcos. Esp. y Otras Inst. Fin. (1)	TOTAL
	Banco del Estado	Banca en Liquidación	Bcos.Comerc. Nales. y Ext.	Total		
1996	69,404	1,308,170	1,486,099	2,863,673	254,435	3,118,108
1997						
ENE	69,573	1,312,433	1,439,224	2,821,230	252,170	3,073,400
FEB	69,658	1,302,118	1,541,605	2,913,381	252,169	3,165,550
MAR	69,743	1,303,669	1,551,868	2,925,280	252,182	3,177,462
ABR	69,603	1,304,429	1,479,559	2,853,591	420,724	3,274,315
MAY	69,519	1,353,414	1,452,748	2,875,681	242,742	3,118,423
JUN	25,541	1,356,446	1,461,425	2,843,412	242,513	3,085,925
JUL	25,541	1,360,248	1,379,241	2,765,030	242,308	3,007,338
AGO	25,541	1,366,029	1,305,874	2,697,444	242,619	2,940,063
SEP	25,541	1,280,566	1,287,665	2,593,772	243,027	2,836,799
OCT	25,541	1,280,588	1,353,789	2,659,918	242,226	2,902,144
NOV	25,541	1,282,974	1,292,034	2,600,549	244,262	2,844,811
DIC	25,541	1,354,276	1,286,804	2,666,621	420,116	3,086,737
1998						
ENE	25,541	1,358,532	1,244,228	2,628,301	416,589	3,044,890
FEB	25,541	1,363,384	1,466,572	2,855,497	416,950	3,272,447
MAR	25,541	1,377,403	1,362,548	2,765,492	418,681	3,184,173
ABR	25,541	1,384,737	1,341,438	2,751,716	420,352	3,172,068
MAY	25,541	1,400,707	1,447,724	2,873,972	421,310	3,295,282
JUN	25,541	1,420,782	1,403,740	2,850,063	423,978	3,274,041
JUL	25,541	1,433,138	1,178,421	2,637,100	422,487	3,059,587
AGO	25,541	1,429,591	1,122,026	2,577,158	421,808	2,998,966
SEP	25,541	1,480,433	1,179,556	2,685,530	422,101	3,107,631
OCT	25,541	1,486,925	1,237,584	2,750,050	428,425	3,178,475
NOV	25,541	1,495,448	1,346,137	2,867,126	430,083	3,297,209
DIC	25,541	1,465,527	1,235,627	2,726,695	425,157	3,151,852
1999						
ENE	25,541	1,484,820	1,113,886	2,624,247	432,639	3,056,886

FUENTE : BANCO CENTRAL DE BOLIVIA - GERENCIA DE CONTABILIDAD - SUBGERENCIA DE ASUNTOS TECNICOS

ELABORACION : BANCO CENTRAL DE BOLIVIA - ASESORIA DE POLITICA ECONOMICA - AREA MONETARIA Y FISCAL

NOTAS:

(1) : Incluye préstamos del BCB al Fondo de Desarrollo del Sistema Financiero y de Apoyo al Sector Productivo (FONDESIF).

BOLSA BOLIVIANA DE VALORES - VOLUMEN MENSUAL DE OPERACIONES POR OPERACION

(Expresado en miles de dólares)

OPERACION	MAR/98	ABR/98	MAY/98	JUN/98	JUL/98	AGO/98	SEP/98	OCT/98	NOV/98	DIC/98
COMPRAVENTA										
BONOS BANCARIOS(ME)										1,945
BONOS BANC CVT/ACC(ME)		103						36		
BONOS A CORTO PLAZO(ME)	83		126	122	102	356	51	62	17	1,012
BONOS A LARGO PLAZO(ME)	184		5,397	1,498	956	355	4,283	804	811	
CEDES DEL BCB(ME)										
CEDES BANCARIOS (ME)										
CERT.DEVOLUCION DEP.(ME)				771	367	392	1,840	2,030	872	560
DEPOSITOS A PLAZO FIJO(ME)	33,360	21,942	27,421	47,940	32,425	34,820	27,429	41,814	44,726	26,537
LETRAS DEL TESORO(ME)	2,999	11,268		42,204		2,015	2,997	291		
BONOS MUNICIPALES(ME)	531		63	21	281	185		2	1,169	32
SUB TOTAL (ME)	37,158	33,312	33,008	92,557	34,131	38,124	36,600	45,041	47,595	30,086
CEDES DEL BCB(MN)										
CEDES BANCARIOS (MN)										
DEPOSITOS A PLAZO FIJO(MN)		2,515	480	431	1,067	633	225	671	642	1,011
LETRAS DEL TESORO(MN)			10,621							
CEDEIM (MN)										
SUB TOTAL (MN)	0	2,515	11,102	431	1,067	633	225	671	642	1,011
CEDES DEL BCB(CMV)										
CEDES BANCARIOS(CMV)										
CERT.DEVOLUCION DEP.(CMV)										
DEPOSITOS A PLAZO FIJO(CMV)						8				
LETRAS DEL TESORO(CMV)										
SUB TOTAL (CMV)						8				
TOTAL COMPRA VENTA	37,158	35,827	44,109	92,988	35,198	38,765	36,826	45,712	48,237	31,097
REPORTO										
BONOS BANCARIOS(ME)	331	1,805	4,559	4,060	4,341	2,039	1,847			
BONOS BANCARIOS CVT/ACC.(ME)										962
BONOS A CORTO PLAZO(ME)		102		100	128	158	133	304	118	80
BONOS A LARGO PLAZO(ME)	814	4,926	7,855	5,796	7,423	2,577	3,339	8,182	7,672	13,925
BONOS DEL TESORO(ME)	2,844	12,696	12,681	12,220	9,016	8,791	7,847	11,692	10,232	5,830
BONOS MUNICIPALES	200	2,148	1,413	1,328	1,647	1,579	2,813	1,863	998	1,078
CEDES DEL BCB(ME)										
CEDES BANCARIOS(ME)										
CERT.DEVOLUCION DEP.(ME)						56	113	114	398	677
DEPOSITOS A PLAZO FIJO(ME)	77,634	189,564	202,686	212,512	234,803	170,781	226,313	267,061	242,540	192,314
LETRAS DEL TESORO(ME)	39,722	75,694	61,365	49,993	31,265	40,143	87,828	60,853	101,416	81,984
SUB TOTAL (ME)	121,545	286,935	290,559	286,010	288,624	226,124	330,233	350,068	363,374	296,851
CEDES DEL BCB(MN)										
CEDES BANCARIOS (MN)										
DEPOSITOS A PLAZO FIJO(MN)	97	8,260	9,214	7,150	11,984	9,085	8,631	9,136	13,230	11,608
LETRAS DEL TESORO(MN)	34,333	53,076	56,491	16,760	15,824		3,513	8,631	11,883	14,899
SUB TOTAL (MN)	34,430	61,337	65,705	23,910	27,808	9,085	12,144	17,767	25,113	26,506
CEDES DEL BCB(CMV)										
CEDES BANCARIOS (CMV)										
CERT.DEVOLUCION DEP.(CMV)										
DEPOSITOS A PLAZO FIJO(CMV)										
LETRAS DEL TESORO(CMV)										
SUB TOTAL (CMV)										
TOTAL REPORTO	155,975	348,272	356,264	309,920	316,432	235,209	342,377	367,835	388,487	323,357
TOTAL GENERAL	193,133	384,099	400,374	402,908	351,629	273,974	379,203	413,547	436,724	354,454

FUENTE : BOLSA BOLIVIANA DE VALORES

ELABORACION : BANCO CENTRAL DE BOLIVIA - ASESORIA DE POLITICA ECONOMICA - DPTO. DE INFORMACION Y PUBLICACIONES

NOTA : NO EXISTEN DATOS A ENERO POR RETRASO EN LA BOLSA BOLIVIANA DE VALORES

BOLSA BOLIVIANA DE VALORES - VOLUMEN MENSUAL DE OPERACIONES POR INSTRUMENTO

(Expresado en miles de dólares)

POR INSTRUMENTO	MAR/98	ABR/98	MAY/98	JUN/98	JUL/98	AGO/98	SEP/98	OCT/98	NOV/98	DIC/98
BONOS BANCARIOS(ME)		1,805	4,559	4,060	4,341	2,039	1,847			
BONOS BANCARIOS CVT/ACC.(ME)										2,907
BONOS A CORTO PLAZO(ME)		205		100	128	158	133	340	118	80
BONOS A LARGO PLAZO(ME)	83	4,926	7,982	5,918	7,525	2,933	3,391	8,244	7,689	14,937
BONOS DEL TESORO(ME)	184	12,696	18,077	13,719	9,972	9,146	12,130	12,496	11,043	5,830
BONOS MUNICIPALES	531	2,148	1,476	1,349	1,928	1,764	2,813	1,865	2,166	1,110
CEDES DEL BCB(ME)										
CEDES BANCARIOS (ME)										
CERT.DEVOLUCION DEP.(ME)				771	367	448	1,953	2,144	1,270	1,237
DEPOSITOS A PLAZO FIJO(ME)	33,360	211,506	230,108	260,452	267,228	205,602	253,743	308,875	287,266	218,851
LETRAS DEL TESORO(ME)	2,999	86,962	61,365	92,197	31,265	42,158	90,825	61,145	101,416	81,984
SUB TOTAL(ME)	37,158	320,247	323,566	378,567	322,755	264,248	366,834	395,109	410,969	326,937
CEDES DEL BCB(MN)										
CEDES BANCARIOS (MN)										
DEPOSITOS A PLAZO FIJO(MN)		10,775	9,695	7,581	13,050	9,717	8,856	9,807	13,872	12,619
LETRAS DEL TESORO(MN)		53,076	67,113	16,760	15,824		3,513	8,631	11,883	14,899
CEDEIM (MN)										
SUB TOTAL (MN)		63,851	76,807	24,342	28,874	9,717	12,369	18,438	25,755	27,517
CEDES DEL BCB(CMV)										
CEDES BANCARIOS(CMV)										
CERT.DEVOLUCION DEP.(CMV)										
DEPOSITOS A PLAZO FIJO(CMV)						8				
LETRAS DEL TESORO(CMV)										
SUB TOTAL CMV						8				
T O T A L	37,158	384,099	400,374	402,908	351,629	273,974	379,203	413,547	436,724	354,454

FUENTE : BOLSA BOLIVIANA DE VALORES

ELABORACION : BANCO CENTRAL DE BOLIVIA - ASESORIA DE POLITICA ECONOMICA - DPTO. DE INFORMACION Y PUBLICACIONES

NOTA : NO EXISTEN DATOS A ENERO POR RETRASO EN LA BOLSA BOLIVIANA DE VALORES

CUADRO No. 14

TITULOS VIGENTES AL 31 DE DICIEMBRE DE 1998

(Clasificación por Instrumento)

INSTRUMENTO	TOTAL EMISION	VALOR NOMINAL
RENTA FIJA EN \$US.		
Bonos Bancarios Bursátiles	3,000,000	100
Bonos Bancarios convertibles en acciones	12,300,000	100
Total Bonos Corto Plazo	150,000	
Bonos Corto Plazo		
Bonos Corto Plazo	150,000	10,000
Total Bonos Largo Plazo	24,980,000	
Bonos Largo Plazo	3,060,000	1,000
Bonos Largo Plazo	7,520,000	5,000
Bonos Largo Plazo	14,400,000	10,000
Total Bonos del Tesoro (BT'S)	263,199,298	
Bonos del Tesoro (BT'S)	12,161,000	1,000
Bonos del Tesoro (BT'S)	5,000,000	100,000
Bonos del Tesoro (BT'S)	18,400,000	200,000
Bonos del Tesoro (BT'S)	217,000,000	500,000
Bonos del Tesoro (BT'S) (*)	7,092,199	Bs 1,000,000
Bonos del Tesoro (BT'S) (*)	3,546,099	Bs 100,000
Bonos Municipales	9,000,000	1,000
TOTAL RENTA FIJA	312,629,298	
RENTA VARIABLE EN Bs.		
Acciones	690,354,970	10
Acciones	1,128,457,600	100
Acciones	16,988,000	1,000
TOTAL RENTA VARIABLE	1,835,800,570	

FUENTE : BOLSA BOLIVIANA DE VALORES

ELABORACION : BANCO CENTRAL DE BOLIVIA - ASESORIA DE POLITICA ECONOMICA - DPTO. DE INFORMACION Y PUBLICACIONES

(*) Tipo de cambio : 5,61

NOTA: NO EXISTEN DATOS A ENERO POR RETRASO EN LA BOLSA BOLIVIANA DE VALORES

SECTOR EXTERNO

RESERVAS INTERNACIONALES DEL BANCO CENTRAL DE BOLIVIA

(En millones de dólares)

A fin de:	RESERVAS NETAS	RESERVAS BRUTAS							OBLIGACIONES				
		TOTAL	ORO (3)	DIVISAS (2)	DEG	BONOS	CONVENIOS Y OTROS ACTIVOS	AJUSTES EN TITULOS Y VALORES	TOTAL	DEUDA EXT. DE CORTO PLAZO	F.L.A.R. (1)	CON EL F.M.I.	CONVENIO DE CREDITO RECIPROCO Y OTROS
1995	650.2	789.6	39.6	694.8	40.0	0.3	15.0		139.4	0.0	(100.0)	254.7	(15.3)
1996	950.8	1,107.1	39.6	1,007.9	38.5	10.0	11.1		156.2	0.0	(105.0)	262.9	(1.6)
1997	1,066.0	1,189.6	39.6	1,094.5	36.2	4.7	10.0	4.5	123.5		(110.0)	236.4	(2.9)
1998													
ENE	1,000.0	1,122.2	39.6	1,027.4	36.3	4.7	10.0	4.2	122.2		(110.0)	233.7	(1.5)
FEB	951.1	1,069.1	39.6	975.0	36.1	4.7	10.0	3.8	118.1		(110.0)	229.3	(1.2)
MAR	937.6	1,072.2	39.6	976.2	35.9	4.7	10.0	5.8	134.6		(110.0)	246.2	(1.5)
ABR	974.5	1,106.5	39.6	1,010.3	36.1	4.7	10.0	5.8	131.9		(110.0)	244.2	(2.2)
MAY	1,045.2	1,176.5	262.2	857.3	35.8	4.7	10.0	6.5	131.3		(110.0)	242.3	(1.0)
JUN	1,046.3	1,172.6	262.0	853.6	35.6	4.7	10.0	6.8	126.4		(110.0)	235.1	1.3
JUL	1,053.0	1,174.9	258.8	858.8	35.8	4.7	10.0	6.8	121.9		(110.0)	233.2	(1.3)
AGO	1,082.6	1,200.4	244.0	897.7	35.6	4.7	10.0	8.5	117.8		(110.0)	229.2	(1.4)
SEP	1,032.2	1,153.7	264.2	821.1	36.9	4.7	10.0	16.8	121.5		(110.0)	232.2	(0.7)
OCT	989.4	1,129.5	262.4	797.3	37.8	4.7	10.0	17.3	140.1		(117.5)	258.3	(0.7)
NOV	998.7	1,133.8	264.3	805.2	37.2	4.7	10.0	12.5	135.2		(117.5)	254.1	(1.4)
DIC	1,063.6	1,193.0	256.9	861.8	37.7	4.7	10.0	22.0	129.4		(117.5)	251.5	(4.6)
1999													
ENE	1,027.5	1,154.9	253.1	830.0	37.3	4.5	10.0	19.9	127.4		(117.5)	245.7	(0.8)

FUENTE : BANCO CENTRAL DE BOLIVIA - ASESORIA DE POLITICA ECONOMICA

ELABORACION : BANCO CENTRAL DE BOLIVIA - ASESORIA DE POLITICA ECONOMICA - AREA DEL SECTOR EXTERNO

(1) : Desde el 11 de marzo de 1991 F.A.R. = F.L.A.R.

(2) : A partir de NOV/94, se incluyen T-Bill y T-Note en divisas.

(3) : A partir de MAY/98, se valora el oro al 95% del precio de mercado.

1998: BALANZA CAMBIARIA

(En millones de dólares)

DETALLE	1997 (p)	I TRIM/98	II TRIM/98	III TRIM/98	OCT	NOV	DIC	IV TRIM/98	1998 (p)	ENE
I. INGRESO DE DIVISAS	5,110.8	1,346.0	433.6	409.2	145.8	119.8	184.1	449.7	2,638.5	82.3
I.A. POR EXPORTACIONES	713.4	72.5	45.4	48.3	13.0	11.8	13.8	38.6	204.8	13.6
I.A.1. DE BIENES	649.1	54.6	37.0	39.5	9.0	9.8	9.0	27.8	158.9	8.3
SECTOR PUBLICO	139.1	26.2	24.2	12.4	1.9	2.4	2.1	6.4	69.2	2.5
ENAF-COMIBOL	67.4	10.5	6.6	12.2	1.9	2.4	2.1	6.4	35.7	
Y.P.F.B. Libre Dispon.	63.4	15.7	6.5						22.2	
Y.P.F.B. Otros	8.3		11.1	0.2					11.3	2.5
SECTOR PRIVADO	443.2	10.3	1.8	2.8	0.9	1.3	1.1	3.3	18.2	0.8
MINERIA MEDIANA	175.4	3.6	1.7	2.7	0.6	1.3	0.9	2.8	10.8	0.8
AGROPECUARIOS	90.9	2.8	0.1	0.1	0.3			0.3	3.3	
OTROS	176.9	3.9					0.2	0.2	4.1	
CONVENIO CRED. RECIP. (1)	66.8	18.1	11.0	24.3	6.2	6.2	5.7	18.1	71.5	5.0
I.A.2. DE SERVICIOS	64.3	17.9	8.4	8.8	4.0	2.0	4.8	10.8	45.9	5.3
CORRIENTES	7.1	1.1	1.4						2.5	
FINANCIEROS	57.2	16.8	7.0	8.8	4.0	2.0	4.8	10.8	43.4	5.3
I.B. DONACIONES	73.8	17.7	3.2	31.3	9.7	2.3	8.2	20.2	72.4	2.3
I.D. BANCOS-CHEQUES	3,779.4	1,139.0	288.0	248.9	66.2	79.0	87.5	232.7	1,908.7	53.7
ENCAJE LEGAL (7)	3,723.3	1,047.9	142.4	162.9	39.5	66.7	68.4	174.6	1,527.8	52.8
CAPTACION BANCOS (3)	56.1	91.1	145.6	86.0	26.7	12.3	19.1	58.1	380.8	0.9
I.E. DESEMBOLSO DEUDA EXTERNA	270.5	42.4	33.8	18.3	49.8	24.3	69.4	143.5	238.0	3.8
I.E.1. LARGO PLAZO	247.6	19.7	33.8	18.3	26.5	24.3	69.4	120.2	192.0	3.8
SPNF.	198.5	14.7	24.8	15.9	24.3	23.5	69.4	117.2	172.6	3.8
BCB	49.1	5.0	9.0	2.5	2.2	0.8		3.0	19.4	
I.E.2. FMI-BCB	22.9	22.7			23.3			23.3	46.0	
I.G. CEDES	15.0		47.1						47.1	
I.H LETRAS DE TESORERIA (LT's)	123.0	52.8	1.6	41.3		0.0		0.0	95.7	
I.J. OTROS	135.7	21.5	14.5	21.1	7.1	2.4	5.2	14.7	71.8	8.9
TITULOS Y VALORES(6)	31.0	0.2	0.0						0.2	1.6
OTROS	104.7	21.3	14.5	21.1	7.1	2.4	5.2	14.7	71.6	7.3
II. EGRESO DE DIVISAS	5,024.1	1,464.7	556.2	441.6	169.6	111.9	127.5	409.0	2,871.4	114.1
II.A. POR IMPORTACION	783.6	158.6	90.3	72.7	56.2	18.2	59.3	133.7	455.3	56.6
II.A.1. DE BIENES	754.6	152.6	83.3	62.5	54.0	16.2	55.3	125.5	423.9	53.5
SECTOR PUBLICO	8.2	2.1	0.3	0.1		0.2	0.2	0.4	2.9	0.4
COMIBOL-ENAF	1.7		0.2						0.2	
Y.P.F.B.	1.4									
OTRAS EMPRESAS	5.1	2.1	0.1	0.1		0.2	0.2	0.4	2.7	0.4
BOLSIN (4)	696.4	139.6	71.8	48.2	49.3	12.4	52.0	113.7	373.3	49.3
CONV.CRED.RECIP.(1),(2)	50.0	10.9	11.2	14.2	4.7	3.6	3.1	11.4	47.8	3.8
II.A.2.DE SERVICIOS CORRIENTES	29.0	6.0	7.0	10.2	2.2	2.0	4.0	8.2	31.4	3.1
HABERES	11.0	3.1	1.5	1.3	1.7	1.9	1.9	5.5	11.4	
SERVICIO TECNICO	6.0		1.0	0.0					1.1	
FLETES Y TRANSPORTES										
GASTOS PORTUARIOS										
CUOTA A ORG.INTERNAC.	0.9			0.7					0.7	
OTROS	11.1	2.9	4.4	8.1	0.5	0.1	2.1	2.7	18.2	3.1
II.B. SERVICIO DEUDA EXTERNA	307.2	113.9	52.5	77.3	17.4	20.1	20.5	58.0	301.7	14.4
II.B.1. CAPITAL	154.1	72.0	31.5	41.6	11.6	9.7	9.8	31.1	176.2	7.1
MEDIANO Y LARGO PLAZO	154.1	72.0	31.5	41.6	11.6	9.7	9.8	31.1	176.2	7.1
II.B.2. INTERESES	153.1	41.9	21.0	35.7	5.8	10.4	10.7	26.9	125.5	7.3
MEDIANO Y LARGO PLAZO	153.1	41.9	21.0	35.7	5.8	10.4	10.7	26.9	125.5	7.3
CORTO PLAZO -BCB										
II.C SECTOR PRIVADO-BANCOS	3,644.9	1,151.1	370.8	248.9	91.0	68.1	30.5	189.5	1,960.3	39.1
RETIRO ENCAJE LEGAL (7)	3,216.9	880.9	243.7	151.4	46.4	17.1	34.9	98.4	1,374.4	12.3
OPERACIONES BANCARIAS (3)	428.0	270.2	127.1	97.5	44.6	51.0	(4.4)	91.1	585.9	26.8
II.F CEDES	15.4			0.1					0.1	
II.G LETRAS DE TESORERIA (LT's)	154.7	22.5	24.2	25.2	0.0		0.0	0.0	71.9	0.0
II.H OTROS	82.0	7.6	9.9	6.5	1.8	5.4	10.8	18.0	42.0	3.9
TITULOS VALORES(7)	1.1									
OTROS (5)	60.9	7.6	9.9	6.5	1.8	5.4	10.8	18.0	42.0	3.9
IV. F.M.I - S.A.F.										
V. F.M.I -E.S.A.F.	36.3	11.0	8.5	11.0	3.2		6.4	9.6	40.1	
FLUJO NETO DE DIVISAS	86.9	(118.7)	(122.6)	(32.4)	(23.8)	7.9	56.6	40.7	(233.0)	(31.7)

FUENTE: BANCO CENTRAL DE BOLIVIA - ASESORIA DE POLITICA ECONOMICA - SECTOR EXTERNO

ELABORACION: BANCO CENTRAL DE BOLIVIA - ASESORIA DE POLITICA ECONOMICA - SECTOR EXTERNO

(1) : Mecanismo utilizado por el sector público y privado, incluye negociación con Brasil

(2) : No incluye operaciones con la República Argentina

(3) : Incluye remesas.

(4) : Se refiere al Monto Adjudicado.

(5) : Incluye redención anticipada y vencimientos de CDDs. en M/E, a partir de Enero de 1995

(6) : A partir de Nov/94 se ajustan Inversiones con títulos "T. Notes y T. Bills" del tesoro americano.

(7) : Incluye Fondos R.A.L.

**BOLIVIA: ESTADO DE LA DEUDA EXTERNA PUBLICA A MEDIANO Y LARGO PLAZO
AL 31 DE ENERO DE 1999**

(En millones de dólares)

ACREEDOR	1	2	3	4	5	6	7	8	9	10		11	12
	SALDO 31-12-98	DESEM- BOLSOS	AMORTI- ZACION EFFECTIVA	INTERES Y COMIS.	AMORTIZACION REPROGRAMADA Y/O CONDONADA	ALIVIO	VARIACION CAMBIARIA	SALDO AL 31-01-99	PARTICIP. S/SALDO %	M O R A CAPITAL	INTERES	TRANSF. NETAS	SALDO POR DESEMB.
A. MULTILATERAL	2,769.5	2.2	6.9	4.0			(13.2)	2,751.6	63.3%			(8.8)	1,110.2
BID	1,384.2	0.7	4.5	2.5				1,380.4	31.8%			(6.3)	459.9
IDA	1,047.5	0.7	0.2	0.1			(12.6)	1,035.4	23.8%			0.4	375.3
BIRF	27.3		1.5	1.3				25.8	0.6%			(2.8)	
CAF	198.2	0.8	0.1	0.1				198.8	4.6%			0.6	124.1
FONPLATA	55.2							55.1	1.3%				107.4
FIDA	38.8						(0.5)	38.3	0.9%				16.6
OTROS	18.3		0.5	0.1			(0.1)	17.7	0.4%			(0.6)	26.9
B. BILATERAL	1,592.7	0.8	1.3	4.3			(22.3)	1,569.9	36.1%	18.0	2.8	(4.8)	162.5
JAPON	528.5						(6.9)	521.6	12.0%				16.9
ALEMANIA	407.2	0.1		1.3			(8.1)	399.2	9.2%			(1.1)	80.6
BELGICA	130.8			0.3			(3.5)	127.3	2.9%			(0.3)	
ESPAÑA	128.9	0.6					(0.1)	129.4	3.0%			0.6	17.3
AUSTRIA	79.2						(1.5)	77.7	1.8%	0.7	0.3		
ITALIA	66.4			0.1			(0.4)	66.0	1.5%			(0.1)	19.2
FRANCIA	60.5			0.1			(1.2)	59.4	1.4%			(0.1)	11.9
EE.UU.	71.1			1.1				71.1	1.6%			(1.1)	3.6
REINO UNIDO	28.8			0.6			(0.1)	28.7	0.7%			(0.6)	
HOLANDA	24.7			0.5			(0.5)	24.2	0.6%			(0.5)	
OTROS	66.6		1.3	0.5				65.3	1.5%	17.3	2.5	(1.8)	13.0
C. PRIVADO	22.3	0.2	0.3	0.1				22.2	0.5%	9.3		(0.2)	2.7
T O T A L (A+B+C)	4,384.5	3.2	8.5	8.4			(35.5)	4,343.7	100.0%	27.3	2.8	(13.7)	1,275.4

FUENTE : BANCO CENTRAL DE BOLIVIA - GERENCIA DE ASUNTOS INTERNACIONALES - SUBGERENCIA DE OPERACIONES INTERNACIONALES

ELABORACION : BANCO CENTRAL DE BOLIVIA - ASESORIA DE POLITICA ECONOMICA - DEPTO. DE INFORMACION Y PUBLICACIONES

NOTAS:

8 = 1+2-3-5+6+7

11 = 2-3-4

**BOLIVIA: ESTADO DE LA DEUDA EXTERNA PUBLICA A MEDIANO Y LARGO PLAZO
AL 31 DE ENERO DE 1999**

(En millones de dólares)

DEUDOR	1 SALDO 31-12-98	2 DESEM- BOLSOS	3 AMORTI- ZACION EFECTIVA	4 INTERES Y COMIS.	5 AMORTIZACION REPROGRAMADA Y/O CONDONADA	6 ALIVIO	7 VARIACION CAMBIARIA	8 SALDO AL 31-01-99	9 PARTICIP. S/SALDO %	10 M O R A CAPITAL INTERES	11 TRANSF. NETAS	12 SALDO POR DESEMB.	
T.G.N.	3,175.1	3.1	4.6	7.2			(28.6)	3,145.0	72.4%	27.3	2.8	(8.7)	1,009.1
B.C.B.	481.9		0.4	0.2			(2.5)	479.1	11.0%			(0.5)	13.8
TRANSREDES	134.3		3.1	0.9				131.2	3.0%			(4.0)	
F.N.D.R.	133.6						(0.6)	133.0	3.1%				90.3
FONDESIF	44.3							44.3	1.0%				23.5
E.N.D.E.	64.8						(0.1)	64.7	1.5%				20.8
EMP.CORANI	56.0						(0.5)	55.5	1.3%				
Y.P.F.B	45.0		0.1	0.1			(0.5)	44.4	1.0%			(0.1)	
E.N.F.E.	35.2						(0.6)	34.6	0.8%				
EMP. GUARACACHI	27.0						(0.4)	26.6	0.6%				
PREFECTURA SANTA CRUZ	15.1		0.1				(0.2)	14.8	0.3%			(0.1)	12.0
SAMAPA	15.8							15.8	0.4%				
ENTEL	16.0							16.0	0.4%				
BISA	8.0						(0.1)	7.9	0.2%				
OTROS	132.5	0.1	0.3	0.1			(1.4)	130.9	3.0%			(0.3)	105.9
T O T A L	4,384.5	3.2	8.5	8.4			(35.5)	4,343.7	100.0%	27.3	2.8	(13.7)	1,275.4

FUENTE : BANCO CENTRAL DE BOLIVIA - GERENCIA DE ASUNTOS INTERNACIONALES - SUBGERENCIA DE OPERACIONES INTERNACIONALES

ELABORACION : BANCO CENTRAL DE BOLIVIA - ASESORIA DE POLITICA ECONOMICA - DEPTO. DE INFORMACION Y PUBLICACIONES

NOTAS:

8 = 1+2-3-5+6+7

11 = 2-3-4

TIPO DE CAMBIO

TASAS Y PRECIOS

FUNCIONAMIENTO DEL BOLSIN PRINCIPALES INDICADORES

PERIODO	Nro. SESIONES	PRECIO BASE	PRECIO MAXIMO	PRECIO MINIMO	PROMEDIO PONDERADO		CRECIM. PROMED. PONDER.	T.C. PARAL. VENTA (4)	CREC. T.C. PARAL. VENTA	T.C. PARAL. COMPRA (4)	CREC. T.C. PARAL. COMPRA	TIPO DE CAMBIO FIN DE MES		OFERTA DEL PERIODO	DEMANDA DEL PERIODO	DEMANDA NO ADJUDICADA	DEMANDA EFECTIVA	VENTA EFECTIVA	PARTICIPANTES		
					VENTA (1)	COMPRA (2)						COMPRA	VENTA						TOT.	RECHA- ZADOS	ADJUDI- CADOS
1997																					
ENE	22	5.2005	4.9627	4.9627	5.2005	5.1905	0.4442	5.2105	0.4434	5.1905	0.4451	5.2000	5.2100	330,000,000	125,173,630	26,983,630	98,190,000	98,190,000	227	189	38
FEB	18	5.2139	5.2133	5.2133	5.2139	5.2039	0.2577	5.2239	0.2572	5.2039	0.2582	5.2100	5.2200	270,000,000	67,285,000	3,885,000	63,400,000	63,400,000	135	12	123
MAR	20	5.2275	5.2280	5.2280	5.2285	5.2185	0.2800	5.2385	0.2795	5.2185	0.2806	5.2200	5.2300	300,000,000	71,192,000	6,237,000	64,955,000	64,955,000	141	11	130
ABR	22	5.2355	5.2357	5.2357	5.2355	5.2255	0.1339	5.2455	0.1336	5.2255	0.1341	5.2200	5.2300	330,000,000	67,865,000	5,795,000	62,070,000	62,070,000	116	10	106
MAY	20	5.2255	5.2258	5.2258	5.2255	5.2155	(0.1910)	5.2355	(0.1906)	5.2155	(0.1914)	5.2100	5.2200	300,000,000	21,225,000	750,000	20,475,000	20,475,000	47	3	44
JUN	20	5.2275	5.2270	5.2270	5.2275	5.2175	0.0383	5.2375	0.0382	5.2175	0.0383	5.2200	5.2300	300,000,000	55,890,000	6,480,000	49,410,000	49,410,000	76	9	67
JUL	23	5.2418	5.2414	5.2414	5.2423	5.2323	0.4748	5.2523	(0.0998)	5.2323	0.6665	5.2400	5.2500	330,000,000	101,960,000	17,955,000	83,605,000	83,605,000	115	18	97
AGO	20	5.2655	5.2645	5.2645	5.2655	5.2555	0.4434	5.2755	0.4417	5.2555	0.4434	5.2600	5.2700	300,000,000	108,850,000	20,235,000	88,615,000	88,615,000	94	11	83
SEP	22	5.2809	5.2800	5.2800	5.2809	5.2709	0.2930	5.2909	0.2919	5.2709	0.2930	5.2800	5.2900	330,000,000	63,115,000	10,275,000	52,840,000	52,840,000	52	5	47
OCT	23	5.3057	5.3030	5.3030	5.3057	5.2957	0.4705	5.3157	0.4687	5.2957	0.4705	5.3100	5.3200	345,000,000	59,010,000	12,160,000	46,850,000	46,850,000	53	10	43
NOV	19	5.3274	5.3268	5.3268	5.3274	5.3174	0.5986	5.3374	0.4082	5.3174	0.4098	5.3300	5.3400	285,000,000	44,030,000	11,600,000	32,430,000	32,430,000	61	10	51
DIC	21	5.3550	5.3541	5.3541	5.3550	5.3450	0.5181	5.3450	0.1424	5.3650	0.8952	5.3600	5.3700	315,000,000	126,303,000	33,065,000	93,238,000	93,238,000	85	68	17
TOTAL	250	5.2589	5.2385	5.2385	5.2590	5.2490	0.3135	5.2674	0.2179	5.2507	0.3453	5.2550	5.2650	3,735,000,000	911,498,630	155,420,630	756,078,000	756,078,000	1,202	356	846
1998																					
ENE	21	5.3781	5.3771	5.3767	5.3781	5.3681	0.4314	5.3881	0.8064	5.3681	0.0578	5.3800	5.3900	315,000,000	76,500,000	10,265,000	66,235,000	66,235,000	70	10	60
FEB	18	5.4039	5.3978	5.3978	5.4039	5.3939	0.2938	5.4139	0.4788	5.3939	0.4806	5.4000	5.4100	270,000,000	30,520,000	4,950,000	25,570,000	25,570,000	40	8	32
MAR	22	5.4363	5.4325	5.4325	5.4377	5.4277	0.7861	5.4474	0.5985	5.4274	0.6007	5.4400	5.4500	330,000,000	60,980,000	13,225,000	47,755,000	47,755,000	48	11	37
ABR	21	5.4729	5.4700	5.4700	5.4729	5.4629	0.4893	5.4829	0.6720	5.4629	0.6745	5.4700	5.4800	315,000,000	54,055,000	17,930,000	36,125,000	36,125,000	49	12	37
MAY	20	5.4925	5.4905	5.4910	5.4925	5.4825	0.5418	5.5025	0.3575	5.4825	0.3588	5.4900	5.5000	300,000,000	16,655,000	8,855,000	7,800,000	7,800,000	20	7	13
JUN	22	5.5000	5.5086	5.5086	5.5090	5.4990	0.3004	5.5190	0.2999	5.4990	0.3010	5.5100	5.5200	315,000,000	31,420,000	3,505,000	27,915,000	27,915,000	40	3	37
JUL	22	5.5310	5.5314	5.5314	5.5323	5.5223	0.2414	5.5423	0.4222	5.5223	0.4237	5.5300	5.5400	330,000,000	10,300,000	340,000	9,960,000	9,960,000	13	2	11
AGO	20	5.5470	5.5465	5.5465	5.5470	5.5370	0.2662	5.5570	0.2111	5.5370	0.2662	5.5400	5.5500	300,000,000	17,070,000	3,050,000	14,020,000	14,020,000	20	0	20
SEP	22	5.5677	5.5636	5.5636	5.5677	5.5577	0.3738	5.5777	0.3725	5.5577	0.3738	5.5700	5.5800	330,000,000	35,025,000	10,875,000	24,150,000	24,150,000	33	11	22
OCT	21	5.5943	5.5929	5.5929	5.5943	5.5843	0.4786	5.6043	0.4769	5.5843	0.4786	5.5900	5.6000	315,000,000	57,305,000	8,000,000	49,305,000	49,305,000	34	3	31
NOV	19	5.6137	5.6121	5.6121	5.6137	5.6037	0.3474	5.6237	0.3462	5.6037	0.3474	5.6100	5.6200	285,000,000	26,320,000	13,920,000	12,400,000	12,400,000	19	6	13
DIC	22	5.6373	5.6359	5.6355	5.6373	5.6273	0.4212	5.6473	0.4197	5.6273	0.4212	5.6400	5.6500	330,000,000	71,200,551	19,235,000	51,965,550	51,965,550	31	9	22
TOTAL	250	5.5146	5.5132	5.5132	5.5155	5.5055	0.4143	5.5255	0.4551	5.5055	0.3987	5.5142	5.5242	3,735,000,000	487,350,551	114,150,000	373,200,550	373,200,550	417	82	335
1999																					
ENE	21	5.6575	5.6565	5.6560	5.6575	5.6405	0.2346	5.6675	0.3577	5.6405	0.2346	5.6500	5.6700	300,000,000	64,146,787	14,841,212	49,305,575	49,305,575	45	37	8

FUENTE : BANCO CENTRAL DE BOLIVIA - ASESORIA DE POLITICA ECONOMICA - AREA DEL SECTOR EXTERNO
 ELABORACION : BANCO CENTRAL DE BOLIVIA - ASESORIA DE POLITICA ECONOMICA - AREA DEL SECTOR EXTERNO

Nota: Hasta 1986, el tipo de cambio esta expresado en \$b. por \$us. (1 boliviano = 1.000.000 pesos bolivianos)

(1) Este promedio esta calculado con los tipos de cambio del dia en que se efectúa el Bolsin.

(2) El precio oficial de compra es fijado mediante R.S. 042/89 , 051/89 y D.S. 22139 del 21/Feb/89 (Art. Quinto)

(3) Se refiere a la variación relativa del promedio del tipo de cambio de compra ponderado

(4) Sólo es de referencia

BOLSIN DEL BANCO CENTRAL DE BOLIVIA

Tipo de Cambio Oficial

(En bolivianos)

DIA	ABR/98		MAY/98		JUN/98		JUL/98		AGO/98		SEP/98		OCT/98		NOV/98		DIC/98		ENE/99	
	COMPRA	VENTA	COMPRA	VENTA	COMPRA	VENTA	COMPRA	VENTA	COMPRA	VENTA	COMPRA	VENTA	COMPRA	VENTA	COMPRA	VENTA	COMPRA	VENTA	COMPRA	VENTA
01	5.44	5.45	5.47	5.48	5.49	5.50	5.51	5.52	5.53	5.54	5.55	5.56	5.57	5.58	5.59	5.60	5.62	5.63	5.64	5.65
02	5.45	5.46	5.47	5.48	5.49	5.50	5.51	5.52	5.53	5.54	5.55	5.56	5.57	5.58	5.59	5.60	5.62	5.63	5.64	5.65
03	5.45	5.46	5.47	5.48	5.49	5.50	5.51	5.52	5.53	5.54	5.55	5.56	5.57	5.58	5.59	5.60	5.62	5.63	5.64	5.65
04	5.45	5.46	5.47	5.48	5.49	5.50	5.51	5.52	5.53	5.54	5.55	5.56	5.57	5.58	5.59	5.60	5.62	5.63	5.64	5.65
05	5.45	5.46	5.47	5.48	5.49	5.50	5.51	5.52	5.53	5.54	5.55	5.56	5.57	5.58	5.60	5.61	5.62	5.63	5.64	5.65
06	5.45	5.46	5.47	5.48	5.49	5.50	5.51	5.52	5.53	5.54	5.55	5.56	5.58	5.59	5.60	5.61	5.62	5.63	5.64	5.65
07	5.45	5.46	5.47	5.48	5.49	5.50	5.52	5.53	5.53	5.54	5.55	5.56	5.58	5.59	5.60	5.61	5.62	5.63	5.64	5.65
08	5.46	5.47	5.47	5.48	5.50	5.51	5.52	5.53	5.53	5.54	5.55	5.56	5.58	5.59	5.60	5.61	5.62	5.63	5.64	5.65
09	5.46	5.47	5.47	5.48	5.50	5.51	5.52	5.53	5.53	5.54	5.55	5.56	5.58	5.59	5.60	5.61	5.62	5.63	5.64	5.65
10	5.46	5.47	5.47	5.48	5.50	5.51	5.52	5.53	5.53	5.54	5.55	5.56	5.58	5.59	5.60	5.61	5.62	5.63	5.64	5.65
11	5.46	5.47	5.48	5.49	5.50	5.51	5.52	5.53	5.53	5.54	5.55	5.56	5.58	5.59	5.60	5.61	5.62	5.63	5.64	5.65
12	5.46	5.47	5.48	5.49	5.50	5.51	5.52	5.53	5.54	5.55	5.55	5.56	5.58	5.59	5.60	5.61	5.62	5.63	5.64	5.65
13	5.46	5.47	5.48	5.49	5.50	5.51	5.52	5.53	5.54	5.55	5.55	5.56	5.58	5.59	5.60	5.61	5.62	5.63	5.64	5.66
14	5.46	5.47	5.48	5.49	5.50	5.51	5.52	5.53	5.54	5.55	5.56	5.57	5.59	5.60	5.60	5.61	5.62	5.63	5.64	5.66
15	5.47	5.48	5.48	5.49	5.50	5.51	5.52	5.53	5.54	5.55	5.56	5.57	5.59	5.60	5.60	5.61	5.62	5.63	5.64	5.66
16	5.47	5.48	5.48	5.49	5.50	5.51	5.52	5.53	5.54	5.55	5.56	5.57	5.59	5.60	5.60	5.61	5.63	5.64	5.64	5.66
17	5.47	5.48	5.48	5.49	5.50	5.51	5.52	5.53	5.54	5.55	5.56	5.57	5.59	5.60	5.61	5.62	5.63	5.64	5.64	5.66
18	5.47	5.48	5.49	5.50	5.50	5.51	5.52	5.53	5.54	5.55	5.56	5.57	5.59	5.60	5.61	5.62	5.63	5.64	5.64	5.66
19	5.47	5.48	5.49	5.50	5.50	5.51	5.52	5.53	5.54	5.55	5.56	5.57	5.59	5.60	5.61	5.62	5.63	5.64	5.64	5.66
20	5.47	5.48	5.49	5.50	5.50	5.51	5.52	5.53	5.54	5.55	5.56	5.57	5.59	5.60	5.61	5.62	5.63	5.64	5.64	5.66
21	5.47	5.48	5.49	5.50	5.50	5.51	5.53	5.54	5.54	5.55	5.56	5.57	5.59	5.60	5.61	5.62	5.63	5.64	5.64	5.66
22	5.47	5.48	5.49	5.50	5.50	5.51	5.53	5.54	5.54	5.55	5.56	5.57	5.59	5.60	5.61	5.62	5.63	5.64	5.64	5.66
23	5.47	5.48	5.49	5.50	5.50	5.51	5.53	5.54	5.54	5.55	5.56	5.57	5.59	5.60	5.61	5.62	5.63	5.64	5.64	5.66
24	5.47	5.48	5.49	5.50	5.51	5.52	5.53	5.54	5.54	5.55	5.56	5.57	5.59	5.60	5.61	5.62	5.63	5.64	5.64	5.66
25	5.47	5.48	5.49	5.50	5.51	5.52	5.53	5.54	5.54	5.55	5.57	5.58	5.59	5.60	5.61	5.62	5.63	5.64	5.64	5.66
26	5.47	5.48	5.49	5.50	5.51	5.52	5.53	5.54	5.54	5.55	5.57	5.58	5.59	5.60	5.61	5.62	5.63	5.64	5.64	5.66
27	5.47	5.48	5.49	5.50	5.51	5.52	5.53	5.54	5.54	5.55	5.57	5.58	5.59	5.60	5.61	5.62	5.63	5.64	5.64	5.66
28	5.47	5.48	5.49	5.50	5.51	5.52	5.53	5.54	5.54	5.55	5.57	5.58	5.59	5.60	5.61	5.62	5.63	5.64	5.64	5.66
29	5.47	5.48	5.49	5.50	5.51	5.52	5.53	5.54	5.54	5.55	5.57	5.58	5.59	5.60	5.61	5.62	5.64	5.65	5.65	5.67
30	5.47	5.48	5.49	5.50	5.51	5.52	5.53	5.54	5.54	5.55	5.57	5.58	5.59	5.60	5.61	5.62	5.64	5.65	5.65	5.67
31			5.49	5.50			5.53	5.54	5.54	5.55							5.64	5.65	5.65	5.67
PROM.	5.4627	5.4727	5.4813	5.4913	5.5000	5.5100	5.5216	5.5316	5.5365	5.5465	5.5577	5.5677	5.5840	5.5940	5.6033	5.6133	5.6261	5.6361	5.6410	5.6571

FUENTE : BANCO CENTRAL DE BOLIVIA - ASESORIA DE POLITICA ECONOMICA - AREA DEL SECTOR EXTERNO

ELABORACION : BANCO CENTRAL DE BOLIVIA - ASESORIA DE POLITICA ECONOMICA - AREA DEL SECTOR EXTERNO

NOTA :

Los tipos de cambio de cada viernes se utilizan oficialmente para los fines de semana correspondientes.

PROMEDIO DEL TIPO DE CAMBIO OFICIAL Y PARALELO

(En bolivianos por dólar americano)

FIN DE PERIODO	MERCADO OFICIAL				MERCADO PARALELO (1)			
	COMPRA	TASA DEVALUATORIA (%)	VENTA	TASA DEVALUATORIA (%)	COMPRA	TASA DEVALUATORIA (%)	VENTA	TASA DEVALUATORIA (%)
1996	5.0726	5.45	5.0826	5.44	5.0726	5.45	5.0926	5.43
1997	5.2488	3.36	5.2588	3.35	5.2488	3.36	5.2688	3.34
1998								
ENE	5.3674	0.41	5.3774	0.41	5.3674	0.41	5.3874	0.41
FEB	5.3946	0.50	5.4046	0.50	5.3946	0.50	5.4146	0.50
MAR	5.4274	0.61	5.4374	0.60	5.4274	0.61	5.4474	0.61
ABR	5.4627	0.65	5.4727	0.65	5.4627	0.65	5.4827	0.64
MAY	5.4813	0.34	5.4913	0.34	5.4813	0.34	5.5013	0.34
JUN	5.5000	0.34	5.5100	0.34	5.5000	0.34	5.5200	0.34
JUL	5.5216	0.39	5.5316	0.39	5.5216	0.39	5.5416	0.39
AGO	5.5365	0.27	5.5465	0.27	5.5365	0.27	5.5565	0.27
SEP	5.5577	0.38	5.5677	0.38	5.5577	0.38	5.5777	0.38
OCT	5.5840	0.47	5.5940	0.47	5.5840	0.47	5.6040	0.47
NOV	5.6033	0.34	5.6133	0.34	5.6033	0.34	5.6233	0.34
DIC	5.6261	0.41	5.6361	0.40	5.6261	0.41	5.6461	0.40
PROMEDIO (2)	5.5052		5.5152		5.5052		5.5252	
1999								
ENE	5.6410	0.26	5.6574	0.38	5.6410	0.26	5.6674	0.38

FUENTE : BANCO CENTRAL DE BOLIVIA - ASESORIA DE POLITICA ECONOMICA - AREA SECTOR EXTERNO

ELABORACION : BANCO CENTRAL DE BOLIVIA - ASESORIA DE POLITICA ECONOMICA - AREA MONETARIA Y FISCAL

NOTAS:

(1) : Sólo es de referencia

(2) : Promedio anual de cotizaciones diarias

TIPO DE CAMBIO OFICIAL, PARALELO Y BRECHA CAMBIARIA POR PAISES LIMITROFES

(En moneda nacional por unidad de dólar americano)

PAIS (1)	TIPO DE CAMBIO	1987							1988												1989		
		JUN.	JUL.	AGO.	SEP.	OCT.	NOV.	DIC.	ENE.	FEB.	MAR.	ABR.	MAY.	JUN.	JUL.	AGO.	SEP.	OCT.	NOV.	DIC.	ENE		
ARGENTINA (3)	OFIC.	COMPRA	1.00	1.00	1.00	1.00	1.00	1.00	1.00	1.00	1.00	1.11	1.00	1.00	1.00	1.00	1.00	1.00	1.00	1.00	1.00	1.00	1.00
		VENTA	1.00	1.00	1.00	1.00	1.00	1.00	1.00	1.00	1.00	1.00	1.00	1.00	1.00	1.00	1.00	1.00	1.00	1.00	1.00	1.00	1.00
		PROMEDIO	1.00	1.00	1.00	1.00	1.00	1.00	1.00	1.00	1.00	1.00	1.00	1.00	1.00	1.00	1.00	1.00	1.00	1.00	1.00	1.00	1.00
	PAR.	COMPRA	1.00	1.00	1.00	1.00	1.00	1.00	1.00	1.00	1.00	1.00	1.00	1.00	1.00	1.00	1.00	1.00	1.00	1.00	1.00	1.00	1.00
		VENTA	1.00	1.00	1.00	1.00	1.00	1.00	1.00	1.00	1.00	1.00	1.00	1.00	1.00	1.00	1.00	1.00	1.00	1.00	1.00	1.00	1.00
		PROMEDIO	1.00	1.00	1.00	1.00	1.00	1.00	1.00	1.00	1.00	1.00	1.00	1.00	1.00	1.00	1.00	1.00	1.00	1.00	1.00	1.00	1.00
	BRECHA	COMPRA	(0.02)	(0.03)	(0.02)	(0.03)	0.01																
		VENTA	(0.01)	(0.01)	(0.00)	(0.01)																	
		PROMEDIO	(0.02)	(0.02)	(0.01)	(0.02)	0.00																
BOLIVIA	OFIC.	COMPRA	5.22	5.23	5.25	5.27	5.30	5.32	5.35	5.37	5.39	5.42	5.47	5.49	5.50	5.52	5.54	5.56	5.58	5.60	5.63	5.64	
		VENTA	5.23	5.24	5.26	5.28	5.31	5.33	5.36	5.38	5.40	5.43	5.48	5.50	5.51	5.53	5.55	5.57	5.59	5.61	5.64	5.66	
		PROMEDIO	5.22	5.24	5.26	5.28	5.30	5.32	5.35	5.37	5.40	5.43	5.48	5.50	5.50	5.53	5.54	5.56	5.59	5.61	5.63	5.65	
	PAR.	COMPRA	5.22	5.23	5.25	5.27	5.30	5.32	5.35	5.37	5.39	5.42	5.47	5.49	5.50	5.52	5.54	5.56	5.58	5.60	5.63	5.64	
		VENTA	5.24	5.25	5.27	5.29	5.32	5.34	5.37	5.39	5.41	5.44	5.49	5.51	5.52	5.54	5.56	5.58	5.60	5.62	5.65	5.67	
		PROMEDIO	5.23	5.24	5.26	5.28	5.31	5.33	5.36	5.38	5.40	5.43	5.48	5.50	5.51	5.53	5.55	5.57	5.59	5.61	5.64	5.65	
	BRECHA	COMPRA																					
		VENTA	0.19	0.19	0.19	0.19	0.19	0.19	0.19	0.19	0.19	0.18	0.01	0.01	0.01	0.01	0.01	0.01	0.01	0.01	0.01	0.01	
		PROMEDIO	0.10	0.10	0.10	0.09	0.09	0.09	0.09	0.09	0.09	0.09	0.01	0.00	0.00	0.00	0.00	0.00	0.00	0.00	0.00	0.00	0.00
BRASIL (4)(5)	OFIC.	COMPRA	1.07	1.08	1.09	1.09	1.10	1.11	1.11	1.12	1.13	1.13	1.15	1.15	1.15	1.16	1.17	1.18	1.19	1.19	1.20	1.48	
		VENTA	1.07	1.08	1.09	1.09	1.10	1.11	1.11	1.12	1.13	1.15	1.15	1.15	1.15	1.16	1.17	1.18	1.19	1.19	1.20	1.50	
		PROMEDIO	1.07	1.08	1.09	1.09	1.10	1.11	1.11	1.12	1.13	1.14	1.15	1.15	1.15	1.16	1.17	1.18	1.19	1.19	1.20	1.49	
	PAR.	COMPRA	1.02	1.02	1.02	1.02	1.02	1.03	1.02	1.02	1.02	1.02	1.02	1.02	1.02	1.02	1.02	1.02	1.02	1.02	1.02	1.02	
		VENTA	1.03	1.03	1.03	1.03	1.03	1.03	1.03	1.03	1.03	1.03	1.03	1.03	1.03	1.03	1.03	1.03	1.03	1.03	1.03	1.03	
		PROMEDIO	1.03	1.03	1.03	1.03	1.03	1.03	1.03	1.03	1.03	1.03	1.03	1.03	1.03	1.03	1.03	1.03	1.03	1.03	1.03	1.03	
	BRECHA	COMPRA	(4.81)	(5.12)	(6.00)	(6.48)	(7.04)	(7.27)	(8.19)	(8.61)	(9.29)	(9.77)	(0.12)	(0.13)	-0.13	-0.14	-0.15	-0.16	-0.17	-0.17	-0.18	-0.46	
		VENTA	(4.28)	(4.61)	(5.78)	(5.95)	(6.52)	(6.72)	(7.67)	(8.09)	(8.76)	(10.08)	(0.12)	(0.12)	-0.13	-0.13	-0.14	-0.15	-0.16	-0.17	-0.18	-0.47	
		PROMEDIO	(4.54)	(4.87)	(5.90)	(6.21)	(6.78)	(7.00)	(7.93)	(8.35)	(9.02)	(9.96)	(0.12)	(0.13)	-0.13	-0.14	-0.15	-0.16	-0.16	-0.17	-0.18	-0.46	
CHILE	OFIC.	COMPRA	417.09	416.38	414.36	415.19	413.84	424.42	438.15	446.80	448.24	451.91	452.40	454.30	456.45	464.34	471.18	470.16	463.02	463.07	472.73	475.51	
		VENTA	417.39	418.68	414.66	415.49	414.20	425.00	438.86	448.32	448.71	452.28	452.70	454.60	457.01	465.07	471.50	470.69	463.36	463.53	473.07	476.09	
		PROMEDIO	417.24	416.53	414.51	415.34	414.02	424.71	438.51	447.56	448.47	452.09	452.55	454.45	456.73	464.70	471.34	470.43	463.19	463.30	472.90	475.80	
	PAR.	COMPRA	417.09	416.38	414.36	415.19	413.84	424.42	438.13	446.80	448.24	451.85	452.40	454.30	456.45	464.34	471.18	470.16	463.02	463.07	472.73	475.51	
		VENTA	417.39	418.68	414.67	415.49	414.20	425.00	438.86	448.32	448.71	452.28	452.70	454.60	457.01	465.07	471.50	470.69	463.36	463.53	473.07	476.09	
		PROMEDIO	417.24	416.53	414.51	415.34	414.02	424.71	438.50	447.56	448.47	452.07	452.55	454.45	456.73	464.70	471.34	470.43	463.19	463.30	472.90	475.80	
	BRECHA	COMPRA							(0.01)			(0.01)											
		VENTA			0.00																		
		PROMEDIO			0.00				(0.00)			(0.01)											
PERU (2)	OFIC.	COMPRA	2.65	2.65	2.65	2.65	2.66	2.72	2.71	2.73	2.79	2.80	2.82	2.86	2.91	2.92	2.96	3.04	3.05	3.09	3.14	3.24	
		VENTA	2.66	2.65	2.65	2.65	2.66	2.72	2.72	2.74	2.80	2.80	2.82	2.87	2.81	2.92	2.96	3.04	3.05	3.09	3.14	3.25	
		PROMEDIO	2.66	2.65	2.65	2.65	2.66	2.72	2.72	2.74	2.80	2.80	2.82	2.87	2.86	2.92	2.96	3.04	3.05	3.09	3.14	3.24	
	PAR.	COMPRA	2.65	2.65	2.65	2.65	2.66	2.72	2.71	2.73	2.79	2.80	2.82	2.86	2.91	2.92	2.96	3.04	3.05	3.09	3.14	3.24	
		VENTA	2.66	2.65	2.65	2.65	2.66	2.72	2.72	2.74	2.80	2.80	2.83	2.87	2.81	2.92	2.96	3.04	3.05	3.09	3.14	3.25	
		PROMEDIO	2.66	2.65	2.65	2.65	2.66	2.72	2.72	2.74	2.80	2.80	2.82	2.87	2.86	2.92	2.96	3.04	3.05	3.09	3.14	3.24	
	BRECHA	COMPRA																					
		VENTA																					
		PROMEDIO																					

FUENTE: AGENCIA REUTER.

ELABORACION: BANCO CENTRAL DE BOLIVIA - ASESORIA DE POLITICA ECONOMICA - SECTOR EXTERNO

NOTAS:

(1) Los Tipos de Cambio presentados son el promedio del mes. En pesos argentinos para la Argentina, Real para el Brasil

Pesos Chilenos para Chile y Nuevo Sol para el Perú

(2) A partir de enero 1991, se eliminan 6 dígitos en la moneda peruana

(3) A partir de enero 1992, se eliminan 4 dígitos en la moneda argentina

(4) A partir de agosto 1993, se eliminan 3 dígitos en la moneda del Brasil

(5) A partir de julio 1994, se eliminan 3 dígitos en la nueva moneda del Brasil, el Real.

**INDICE DEL TIPO DE CAMBIO EFECTIVO Y REAL
CON RESPECTO A LOS PRINCIPALES SOCIOS COMERCIALES DE BOLIVIA
BASE 1990 = 100**

		ARGENTINA	BRASIL	CHILE	PERU	ALEMANIA	REINO UNIDO	JAPON	EE.UU.	INDICE REER
1996	DIC	168.2712	205.6529	125.3981	139.9356	100.5406	94.0450	108.5228	97.9890	123.08
1997										
	ENE	169.7799	206.7439	128.0014	139.3448	96.3378	89.1524	104.3531	98.6652	122.28
	FEB	170.4617	206.6697	131.1549	139.4197	93.2832	90.8429	104.4441	98.9862	122.68
	MAR	170.3425	207.4938	131.4952	141.7469	94.3387	91.9304	102.4172	99.7335	123.34
	ABR	168.5802	206.3819	129.4960	141.2513	90.9756	91.2600	101.3707	99.0902	122.08
	MAY	167.2077	202.9737	128.8735	140.0883	92.0481	91.5051	109.6741	98.2821	122.00
	JUN	166.2993	202.1129	129.0517	141.4134	89.3194	92.6047	110.5376	97.7462	121.65
	JUL	165.2526	199.2495	128.4401	141.0031	84.7728	90.3198	105.7146	96.9906	119.68
	AGO	165.1229	196.2494	129.3377	141.1613	86.2536	89.7486	104.3775	96.9048	119.42
	SEP	167.4272	199.0178	132.3442	144.5460	88.7566	91.0629	105.0882	98.5486	121.51
	OCT	167.4747	198.6458	132.4248	141.2727	90.9844	94.6926	106.3805	98.9763	122.34
	NOV	167.5772	200.0677	128.5665	140.9028	89.2093	95.2006	99.9827	99.1672	121.53
	DIC	163.8078	195.0662	124.1487	138.0772	85.8043	91.8860	95.3927	96.6519	117.97
1998										
	ENE	163.1660	193.2868	120.1141	135.7941	83.4259	89.7937	96.2725	95.8497	116.38
	FEB	162.9885	192.3319	119.8071	134.9543	83.8615	90.2615	96.6500	95.5899	116.24 (p)
	MAR	163.6415	193.1135	120.1960	137.3580	82.7621	93.0884	92.6100	96.2717	116.73 (p)
	ABR	164.0997	193.2459	121.4751	137.9167	85.4536	93.6113	93.6389	96.7089	117.59 (p)
	MAY	164.0699	193.7606	121.2539	136.8112	86.1072	91.6503	89.4407	96.9399	117.09 (p)
	JUN	164.6013	193.2334	119.0265	134.4920	85.4293	94.0981	89.1598	97.1877	117.02 (p)
	JUL	165.3326	191.9001	119.7172	135.8364	87.1732	92.1753	85.2371	97.4348	116.75 (p)
	AGO	165.6143	189.1803	117.9444	132.7029	87.8292	94.8450	86.8368	97.7007	116.78 (p)
	SEP	166.5396	188.1695	121.3579	131.0491	92.9032	97.1939	92.0818	98.3973	118.59 (p)
	OCT	164.8916	186.0356	122.2808	128.6510	93.5411	96.1777	107.3976	98.0204	119.19 (p)
	NOV	165.0370	185.0191	121.8262	127.3341	91.0874	94.6010	102.0033	98.3403	118.18 (p)
	DIC	166.1823	185.8781	121.7180	127.4185	93.1123	95.7259	110.6071	98.9624	119.58 (p)
1999										
	ENE	167.0577	113.0864	118.5040	120.5875	n.d.	n.d.	n.d.	n.d.	n.d.
PARTICIPACION NORMALIZADA										
EN EL COMERCIO EX		7.65	17.68	10.96	6.79	8.67	11.13	6.53	30.60	100.00

FUENTE : INE - REVISTA THE ECONOMIST - AGENCIA REUTER - PERIODICO LA GACETA MERCANTIL DE BRASIL - BLOOMBERG.

ELABORACION : BANCO CENTRAL DE BOLIVIA - ASESORIA DE POLITICA ECONOMICA - AREA DE INVESTIGACIONES

- NOTAS
- 1.- Modelo de Tipo de Cambio Efectivo y Real (REER), con base en el tipo de cambio paralelo de fin de periodo e índices de precios al consumidor.
 - 2.- El índice con respecto a cada país refleja el índice del tipo de cambio paralelo de Bolivia expresado en las monedas de los otros países, a través de sus equivalencias con el dólar estadounidense deflactado por el cociente de los respectivos índices de precios al consumidor de Bolivia y ese país. (El año 1990 es la base de todos los índices). El índice REER es el promedio geométrico de los índices de los ocho principales socios comerciales de Bolivia, por la participación comercial porcentual de cada uno de ellos.
 - 3.- Índices del tipo de cambio efectivo y real por encima de 100, implican ganancia de competitividad del país respecto del año base, por el contrario, índices menores a 100, reflejan pérdida de competitividad respecto al año base, en relación a los principales socios comerciales.
 - 4.- Estos indicadores difieren con relación a publicaciones anteriores debido al cambio de año base.

(p) = preliminar

CUADRO No. 24

COTIZACION DE MONEDAS EXTRANJERAS (1)

(Fin de periodo)		(En dólares por unidad monetaria)												
Fin de:	EE.UU.	Gran Bretaña	Alemania	Francia	Japón	Italia	Bélgica	Suiza	Suecia	España	Argentina	Brasil	Chile	Perú
	\$us.	£	DM	FR.F.	YEN	Lira	Fr.B.	Fr.S.	Kr.S.	Pta.	\$ Arg.	Cr. \$	\$	\$/p
1995	1.00	1.54	0.69	0.20	0.01	0.0006	0.03	0.86	0.15	0.01	0.9980	1.03	0.0025	0.45
1996	1.00	1.69	0.64	0.19	0.01	0.0007	0.03	0.74	0.15	0.01	0.9983	0.96	0.0024	0.3851
1997	1.00	1.66	0.56	0.17	0.01	0.00	0.03	0.69	0.13	0.01	1.0002	0.90	0.0023	0.3667
1998														
ENE	1.00	1.64	0.55	0.16	0.01	0.0006	0.03	0.68	0.12	0.01	0.9983	0.89	0.0022	0.3605
FEB	1.00	1.64	0.55	0.16	0.01	0.0006	0.03	0.68	0.12	0.01	0.9982	0.88	0.0022	0.3555
MAR	1.00	1.67	0.54	0.16	0.01	0.0005	0.03	0.66	0.13	0.01	0.9983	0.88	0.0022	0.3552
ABR	1.00	1.67	0.56	0.17	0.01	0.0006	0.03	0.67	0.13	0.01	0.9983	0.87	0.0022	0.3536
MAY	1.00	1.62	0.56	0.17	0.01	0.0006	0.03	0.68	0.13	0.01	0.9984	0.87	0.0022	0.3485
JUN	1.00	1.66	0.55	0.16	0.01	0.0006	0.03	0.65	0.12	0.01	0.9983	0.86	0.0021	0.3403
JUL	1.00	1.63	0.56	0.17	0.01	0.0006	0.03	0.67	0.13	0.01	0.9984	0.86	0.0021	0.3413
AGO	1.00	1.68	0.57	0.17	0.01	0.0006	0.03	0.69	0.12	0.01	0.9988	0.85	0.0021	0.3312
SEP	1.00	1.71	0.60	0.18	0.01	0.0006	0.03	0.72	0.13	0.01	0.9984	0.84	0.0021	0.3276
OCT	1.00	1.67	0.60	0.18	0.01	0.0006	0.03	0.74	0.13	0.01	1.0003	0.84	0.0022	0.3258
NOV	1.00	1.67	0.60	0.18	0.01	0.0006	0.03	0.73	0.12	0.01	1.0063	0.83	0.0021	0.3186
DIC	1.00	1.66	0.59	0.18	0.01	0.0006	0.03	0.72	0.12	0.01	0.9992	0.83	0.0021	0.3163
1999														
ENE	1.00	1.64	0.58	0.17	0.01	0.0006	0.03	0.71	0.13	0.01	0.9966	0.52	0.0021	0.2987

FUENTE : BANCO CENTRAL DE BOLIVIA - ASESORIA DE POLITICA ECONOMICA

ELABORACION : BANCO CENTRAL DE BOLIVIA - ASESORIA DE POLITICA ECONOMICA - AREA DEL SECTOR EXTERNO

NOTA: Hasta diciembre de 1986, el tipo de cambio vigente está expresado en Pesos bolivianos por unidad monetaria

(1) : Tipos de venta oficiales a la vista fijados por el Banco Central de Bolivia

(2) : A partir de enero 1991 se establece el Nuevo Sol como nueva unidad monetaria equivalente a 1.000.000 de intís

(3) : A partir de enero 1992 se establece el Peso como nueva unidad monetaria en la Rep. Argentina. equivalente 10.000 Australes a un Nuevo Peso.

(4) : A partir de julio 1994 se establece el Real como nueva unidad monetaria en la Rep.del Brasil. equivalente 2.750 Nuevos Cruzados a un Real.

COTIZACION DE MONEDAS EXTRANJERAS (1)

(Fin de período)

(En bolivianos por unidad monetaria)

Fin de:	EE.UU. \$us.	Gran Bretaña £	Alemania DM	Francia FR.F.	Japón YEN	Italia Lira	Bélgica Fr.B.	Suiza Fr.S.	Suecia Kr.S.	España Pta.	Argentina \$ Arg.	Brasil Cr. \$	Chile \$	Perú \$/p
1995	4.9400	7.6292	3.4279	1.0021	0.0480	0.0031	0.1669	4.2647	0.7391	0.0405	4.9300	5.0867	0.0121	2.2009
1996	5.1900	8.7542	3.3323	0.9886	0.0446	0.0034	0.1617	3.8422	0.7536	0.0395	5.1810	4.9880	0.0122	1.9985
1997	5.3600	8.8735	2.9978	0.8955	0.0412	0.0031	0.1452	3.6877	0.6791	0.0354	5.3611	4.8029	0.0122	1.9655
1998														
ENE	5.3900	8.8151	2.9436	0.8782	0.0428	0.0030	0.1427	3.6544	0.6640	0.0347	5.3808	4.7916	0.0119	1.9429
FEB	5.4100	8.8765	2.9765	0.8879	0.0425	0.0030	0.1442	3.6785	0.6726	0.0351	5.4010	4.7809	0.0120	1.9231
MAR	5.4500	9.1229	2.9461	0.8791	0.0412	0.0030	0.1428	3.5719	0.6859	0.0347	5.4409	4.7887	0.0120	1.9359
ABR	5.4800	9.1376	3.0482	0.9088	0.0414	0.0031	0.1479	3.6540	0.7052	0.0359	5.4709	4.7823	0.0121	1.9377
MAY	5.5000	8.9256	3.0857	0.9199	0.0396	0.0031	0.1495	3.7201	0.7031	0.0363	5.4909	4.7756	0.0121	1.9169
JUN	5.5200	9.1758	3.0395	0.9069	0.0389	0.0031	0.1473	3.6100	0.6893	0.0358	5.5108	4.7664	0.0118	1.8786
JUL	5.5400	9.0443	3.1064	0.9268	0.0385	0.0032	0.1509	3.7114	0.6960	0.0366	5.5309	4.7595	0.0119	1.8906
AGO	5.5500	9.3194	3.1567	0.9403	0.0391	0.0032	0.1516	3.8499	0.6911	0.0368	5.5433	4.7109	0.0117	1.8381
SEP	5.5800	9.5191	3.3303	0.9929	0.0414	0.0034	0.1612	4.0202	0.7131	0.0391	5.5708	4.7028	0.0120	1.8277
OCT	5.6000	9.3532	3.3787	1.0076	0.0481	0.0034	0.1635	4.1352	0.7170	0.0398	5.5918	4.6861	0.0121	1.8214
NOV	5.6200	9.2705	3.2759	0.9767	0.0456	0.0033	0.1588	3.9697	0.6864	0.0385	5.6130	4.6738	0.0120	1.8004
DIC	5.6500	9.3782	3.3571	1.0008	0.0491	0.0034	0.1639	4.0802	0.6943	0.0395	5.6454	4.6693	0.0119	1.7871
1999														
ENE	5.6700	9.2891	3.2904	0.9810	0.0485	0.0033	0.1595	3.9921	0.7262	0.0387	5.6409	2.9375	0.0116	1.6907

FUENTE : BANCO CENTRAL DE BOLIVIA - ASESORIA DE POLITICA ECONOMICA

ELABORACION : BANCO CENTRAL DE BOLIVIA - ASESORIA DE POLITICA ECONOMICA - AREA DEL SECTOR EXTERNO

NOTA: Hasta diciembre de 1986, el tipo de cambio vigente está expresado en Pesos bolivianos por unidad monetaria

(1) : Tipos de venta oficiales a la vista fijados por el Banco Central de Bolivia

(2) : A partir de enero 1991 se establece el Nuevo Sol como nueva unidad monetaria equivalente a 1.000.000 de intis

(3) : A partir de enero 1992 se establece el Peso como nueva unidad monetaria en la Rep. Argentina equivalente 10.000 Australes a un Peso.

(4) : A partir de julio 1994 se establece el Real como nueva unidad monetaria en la Rep. del Brasil equivalente 2.750 Nuevos Cruzados a un Real.

INDICE DE PRECIOS AL CONSUMIDOR (I.P.C.)
NACIONAL Y CIUDADES

(Base 1991 = 100)

(Variaciones Porcentuales)

MESES:	GENERAL				LA PAZ				SANTA CRUZ				COCHABAMBA				EL ALTO								
	INDICE	VARIAC.		ACUMULADA	INDICE	VARIAC.		ACUMULADA	INDICE	VARIAC.		ACUMULADA	INDICE	VARIAC.		ACUMULADA	INDICE	VARIAC.		ACUMULADA					
		MENSUAL	VARIACION			MENSUAL	VARIACION			MENSUAL	VARIACION			MENSUAL	VARIACION			MENSUAL	VARIACION						
			EN EL			12				EN EL	12 (*)				EN EL			12 (*)			EN EL	12 (*)		EN EL	12 (*)
	AÑO	MESES		AÑO	MESES		AÑO	MESES		AÑO	MESES		AÑO	MESES											
1996	167.58	0.17	7.95	7.95	164.79	0.50	7.36	7.36	166.87	0.14	8.44	8.44	175.91	0.05	8.61	8.61	162.77	(0.04)	7.19	7.19					
1997																									
ENE	167.57	(0.01)	(0.01)	6.30	164.28	(0.31)	(0.31)	5.77	168.19	0.79	0.79	7.73	176.10	0.11	0.11	6.56	159.94	(1.74)	(1.74)	3.09					
FEB	167.89	-0.19	0.18	3.64	164.59	0.19	(0.12)	2.95	169.23	0.62	1.42	5.53	175.35	(0.43)	(0.32)	3.25	160.31	0.23	(1.51)	1.09					
MAR	167.48	(0.24)	(0.06)	3.62	164.56	(0.02)	(0.14)	3.51	168.28	(0.56)	0.84	4.84	175.26	(0.05)	(0.37)	3.44	159.50	(0.50)	(2.00)	0.45					
ABR	168.41	0.55	0.49	4.42	165.03	0.29	0.15	4.35	169.81	0.91	1.76	5.42	176.57	0.75	0.38	4.58	159.40	(0.07)	(2.07)	1.02					
MAY	169.62	0.72	1.22	4.77	166.03	0.61	0.76	4.44	170.44	0.37	2.14	5.29	178.39	1.03	1.41	5.62	162.03	1.65	(0.46)	2.36					
JUN	171.21	0.94	2.17	5.20	167.89	1.12	1.88	5.10	171.87	0.84	2.99	5.49	179.24	0.48	1.90	5.09	164.67	1.63	1.17	4.85					
JUL	173.38	1.27	3.46	5.34	169.64	1.04	2.94	5.26	173.93	1.20	4.23	5.87	181.99	1.52	3.46	4.66	167.66	1.82	3.00	5.49					
AGO	174.53	0.66	4.15	4.94	170.60	0.57	3.53	4.89	174.95	0.59	4.84	5.61	183.30	0.72	4.20	4.06	169.57	1.14	4.18	5.41					
SEP	172.70	(1.05)	3.06	3.68	168.58	(1.18)	2.30	3.20	174.81	(0.08)	4.76	5.29	180.66	(1.44)	2.70	2.91	164.76	(2.83)	1.22	2.04					
OCT	173.36	0.38	3.45	4.15	169.22	0.38	2.69	3.54	175.32	0.29	5.06	5.80	181.64	0.54	3.26	3.69	165.28	0.31	1.54	2.21					
NOV	173.57	0.12	3.57	3.75	169.51	0.17	2.86	3.18	175.59	0.16	5.23	5.38	181.85	0.11	3.38	3.43	165.02	(0.16)	1.38	1.34					
DIC	178.86	3.05	6.73	6.73	174.98	3.23	6.18	6.18	181.59	3.42	8.82	8.82	186.18	2.38	5.84	5.84	169.38	2.64	4.06	4.06					
1998																									
ENE	181.36	1.40	1.40	8.23	176.42	0.82	0.82	7.39	184.24	1.46	1.46	9.54	190.31	2.21	2.21	8.07	172.07	1.59	1.59	7.59					
FEB	182.87	0.83	2.24	8.92	178.15	0.98	1.81	8.24	185.09	0.46	1.93	9.37	192.41	1.11	3.35	9.73	173.49	0.83	2.43	8.22					
MAR	183.25	0.21	2.45	9.42	178.23	0.04	1.86	8.31	186.20	0.60	2.54	10.65	193.01	0.31	3.67	10.13	172.26	(0.71)	1.70	8.00					
ABR	183.76	0.28	2.74	9.11	178.77	0.31	2.17	8.33	187.25	0.56	3.12	10.27	192.56	(0.23)	3.43	9.06	172.98	0.41	2.13	8.52					
MAY	184.33	0.31	3.06	8.67	178.84	0.04	2.21	7.71	188.44	0.64	3.77	10.66	193.55	0.51	3.96	8.50	172.62	(0.21)	1.91	6.54					
JUN	184.75	0.23	3.29	7.91	179.05	0.12	2.33	6.65	189.22	0.41	4.20	10.09	193.65	0.05	4.01	8.04	173.42	0.46	2.39	5.31					
JUL	185.18	0.23	3.53	6.81	179.98	0.52	2.86	6.10	189.08	(0.07)	4.12	8.71	194.17	0.27	4.29	6.69	173.48	0.03	2.42	3.47					
AGO	185.23	0.03	3.56	6.13	180.37	0.22	3.08	5.73	189.51	0.23	4.36	8.32	192.71	(0.75)	3.51	5.13	174.23	0.43	2.86	2.75					
SEP	185.13	(0.05)	3.51	7.20	180.57	0.11	3.19	7.11	189.37	(0.07)	4.28	8.33	191.84	(0.45)	3.04	6.19	174.81	0.33	3.21	6.10					
OCT	186.96	0.99	4.53	7.84	182.19	0.90	4.12	7.66	190.86	0.79	5.10	8.86	194.21	1.24	4.31	6.92	177.40	1.48	4.73	7.33					
NOV	187.01	0.03	4.56	7.74	182.26	0.04	4.16	7.52	191.15	0.15	5.26	8.86	193.90	(0.16)	4.15	6.63	177.38	(0.01)	4.72	7.49					
DIC	186.72	(0.16)	4.39	4.39	181.60	(0.36)	3.78	3.78	191.73	0.30	5.58	5.58	193.44	(0.24)	3.90	3.90	176.05	(0.75)	3.94	3.94					
1999																									
ENE	186.99	0.15	0.15	3.10	181.60	0.00	0.00	2.94	192.45	0.38	0.38	4.46	193.68	0.12	0.12	1.77	176.01	(0.02)	(0.02)	2.29					

FUENTE : INSTITUTO NACIONAL DE ESTADISTICA

ELABORACION : BANCO CENTRAL DE BOLIVIA - ASESORIA DE POLITICA ECONOMICA - AREA DE INVESTIGACIONES

NOTAS:

(*) Esta información está disponible desde Marzo 1993.

CUADRO No. 27

INDICE GENERAL DE PRECIOS AL CONSUMIDOR (1)
(Base 1980 = 100)

AÑO	1994	1995	1996	1997	1998	1999
ENERO	18,912,629.81	20,524,335.91	23,269,501.07	24,733,551.06	26,769,781.06	27,600,827.80
FEBRERO	19,014,758.55	20,639,272.75	23,911,105.04	24,780,549.45	26,992,144.99	
MARZO	18,999,546.66	20,830,186.95	23,858,401.86	24,721,191.65	27,047,586.81	
ABRIL	19,092,644.93	21,153,056.40	23,805,698.67	24,857,231.44	27,124,149.32	
MAYO	19,209,110.68	21,252,476.23	23,897,356.38	25,037,310.42	27,208,632.09	
JUNIO	19,301,314.89	21,399,119.01	24,023,385.74	25,272,798.33	27,271,994.17	
JULIO	19,481,783.12	21,482,575.96	24,293,775.98	25,591,894.33	27,332,716.16	
AGOSTO	19,721,410.28	21,594,285.88	24,548,126.12	25,760,099.98	27,340,636.42	
SEPTIEMBRE	19,841,711.49	21,704,417.25	24,587,080.65	25,490,476.22	27,327,435.99	
OCTUBRE	19,993,898.19	22,113,330.35	24,568,749.11	25,588,183.92	27,596,724.82	
NOVIEMBRE	20,328,957.61	22,509,160.75	24,694,778.46	25,619,104.07	27,604,645.07	
DICIEMBRE	20,355,385.38	22,914,327.45	24,736,024.43	26,400,765.60	27,559,763.60	
PROMEDIO ANUAL	19,521,095.96	21,509,712.07	24,182,831.96	25,321,096.37	27,264,684.21	27,600,827.80

FUENTE : INSTITUTO NACIONAL DE ESTADISTICA

ELABORACION : BANCO CENTRAL DE BOLIVIA - ASESORIA DE POLITICA ECONOMICA - AREA MONETARIA Y FISCAL

NOTA:

(1) : Cobertura Geográfica: La Paz y El Alto hasta febrero/93, a partir de marzo/93 la cobertura geográfica es: La Paz, El Alto, Santa Cruz y Cochabamba

**TASAS DE INTERES PASIVAS NEGOCIADAS EN EL SISTEMA BANCARIO 1/
PROMEDIOS MENSUALES**

(En porcentajes)

FECHA	MONEDA EXTRANJERA							EFECTIVA 2/	MONEDA NACIONAL SIN MANTENIMIENTO DE VALOR						EFECTIVA 2/
	PLAZOS DIAS								PLAZOS DIAS						
	1 a 30	31 a 60	61 a 90	91 a 180	181 a 360	361 a 720	721 a 1440		1 a 30	31 a 60	61 a 90	91 a 180	181 a 360	Mayor a 360 día	
	NOMINALES								NOMINALES						
1996	7.66	8.51	8.67	9.36	9.94	10.90	12.39	8.96	15.49	14.18	15.32	16.43	17.04	s.m.	16.84
1997	7.29	6.95	7.62	8.15	8.92	10.13	11.10	8.32	12.72	12.61	13.00	10.97	13.70	15.01	13.56
1998															
ENERO	6.84	7.24	7.65	7.84	8.81	9.65	9.66	8.03	13.35	12.44	13.20	12.00	14.04	14.63	14.23
FEBRERO	6.63	6.88	7.38	7.73	8.46	9.64	9.76	7.80	13.67	13.08	12.36	11.31	11.58	15.89	14.44
MARZO	6.85	7.30	7.48	7.79	8.52	9.59	9.32	8.06	13.18	12.93	12.09	11.01	12.67	15.82	13.84
ABRIL	6.77	6.83	7.66	7.64	8.70	9.55	9.97	7.98	13.25	12.80	13.87	14.91	11.21	15.65	14.45
MAYO	6.77	7.53	7.67	7.79	8.50	9.62	10.09	7.99	11.10	12.84	12.40	14.17	15.00	17.25	12.70
JUNIO	6.89	6.91	7.42	7.95	8.86	9.47	10.29	8.01	13.28	11.29	10.88	11.65	15.00	16.00	12.74
JULIO	6.86	7.84	7.70	7.80	8.55	9.42	9.85	7.92	12.48	13.35	10.88	13.38	10.88	16.00	12.54
AGOSTO	6.42	6.51	7.48	7.56	8.52	9.32	9.71	7.83	11.39	12.85	10.64	13.66	14.64	16.00	12.50
SEPTIEMBRE	6.99	6.40	7.22	7.61	8.52	9.17	9.33	7.76	9.59	12.35	10.19	14.20	12.99	11.11	11.01
OCTUBRE	6.66	6.67	7.46	7.57	8.61	9.37	9.53	7.77	11.91	12.65	12.26	10.90	14.00	11.68	12.69
NOVIEMBRE	7.06	7.72	7.60	7.86	8.72	9.38	10.11	8.08	11.66	12.50	10.64	13.49	15.44	14.34	11.92
DICIEMBRE	6.90	6.84	7.83	8.70	8.71	9.84	10.30	8.32	11.61	12.26	11.53	11.74	11.60	11.00	12.06
1999															
04 al 08 de enero de 1999	6.60	6.90	7.76	8.10	8.97	10.58	10.92	8.70	10.90	10.84	11.76	13.40	11.55	11.19	11.55
11 al 15 de enero de 1999	6.67	6.99	8.38	7.97	9.01	10.50	10.87	8.78	10.24	9.79	12.23	15.00	12.53	s.m.	12.66
18 al 22 de enero de 1999	6.85	7.01	8.39	8.60	8.84	9.76	11.47	8.45	10.44	12.00	11.39	15.00	11.00	10.42	11.07
25 al 29 de enero de 1999	7.83	6.66	8.29	8.05	8.83	9.88	10.47	8.44	15.37	12.01	10.80	12.81	13.50	s.m.	15.91
ENERO	7.16	6.89	8.22	8.19	8.93	10.39	10.84	8.61	13.93	10.81	11.98	14.20	12.63	10.45	13.97

FUENTE : REPORTES SEMANALES DE BANCOS-BCB:GERENCIA DEL SISTEMA FINANCIERO

ELABORACION : BANCO CENTRAL DE BOLIVIA - ASESORIA DE POLITICA ECONOMICA - AREA MONETARIA Y FISCAL

1/ Se refiere a tasas negociadas, según información proporcionada por los bancos del sistema

2/ Incluye recargos y comisiones con anualización mediante fórmulas de interés compuesto

s.m. : Sin movimiento

**TASAS DE INTERES ACTIVAS NEGOCIADAS EN EL SISTEMA BANCARIO 1/
PROMEDIOS MENSUALES**

FECHA	MONEDA EXTRANJERA								EFECTIVA 2/	MONEDA NACIONAL SIN MANTENIMIENTO DE VALOR					EFECTIVA 2/
	PLAZOS DIAS									PLAZOS DIAS					
	1 a 30	31 a 60	61 a 90	91 a 180	181 a 360	361 a 720	721 a 1440	1441 a más		1 a 30	31 a 60	61 a 90	91 a 180	181 a 360	
	NOMINALES									NOMINALES					
1996	14.98	14.91	15.99	15.09	17.32	17.46	16.01	16.71	17.19	31.22	44.54	37.06	47.95	47.99	62.23
1997	16.12	14.05	13.95	13.73	16.56	16.83	14.87	14.87	16.21	17.93	16.53	39.67	42.95	40.88	35.90
1998															
ENERO	15.62	13.72	14.61	13.12	14.41	16.56	14.92	15.82	15.78	46.52	39.65	31.63	42.79	40.89	49.59
FEBRERO	15.43	14.03	14.11	13.15	14.61	16.57	15.28	16.19	15.94	19.70	40.30	43.61	44.07	37.84	43.64
MARZO	14.83	14.59	14.41	13.93	15.08	16.63	15.02	15.62	16.17	30.46	44.66	41.27	47.83	39.92	42.47
ABRIL	15.32	14.62	14.97	13.20	14.56	16.59	15.00	15.46	15.93	20.65	34.73	30.10	46.95	47.00	24.66
MAYO	15.12	13.56	14.50	13.26	13.71	16.38	15.24	15.30	15.63	36.40	44.99	40.38	33.06	39.15	41.44
JUNIO	14.93	13.86	14.35	13.30	14.78	15.68	14.94	14.78	15.60	31.51	25.30	44.14	47.36	41.35	47.56
JULIO	15.68	13.79	12.96	12.96	14.14	15.51	14.67	15.00	15.41	24.19	27.64	44.07	47.79	45.66	33.38
AGOSTO	14.31	12.70	13.91	12.71	14.46	15.79	15.11	14.18	15.26	32.15	30.97	42.48	40.77	40.05	50.48
SEPTIEMBRE	14.81	13.24	13.42	12.65	14.56	15.84	14.82	13.75	15.30	16.32	40.31	37.83	34.27	47.43	41.32
OCTUBRE	14.44	13.39	13.65	12.87	15.09	16.03	15.40	13.99	15.56	16.73	32.52	26.44	30.52	34.34	35.09
NOVIEMBRE	14.62	12.17	13.87	13.43	15.53	16.74	15.56	14.18	15.77	21.46	19.75	28.00	33.87	27.71	33.37
DICIEMBRE	14.60	13.55	13.07	12.71	15.81	16.20	15.33	14.21	15.55	21.87	19.39	22.75	32.38	33.13	29.94
1999															
04 al 08 de enero de 1999	15.40	14.02	14.14	13.28	14.11	16.13	15.81	13.52	15.45	s.m.	48.00	22.91	22.19	40.01	29.00
11 al 15 de enero de 1999	15.11	15.02	13.91	14.26	14.96	15.23	14.53	14.51	15.65	48.00	20.01	24.01	37.69	40.91	31.84
18 al 22 de enero de 1999	15.21	13.86	13.23	14.44	16.17	16.97	15.97	14.74	16.49	36.00	17.61	30.49	43.89	34.86	31.44
25 al 29 de enero de 1999	14.87	14.29	13.80	14.12	14.38	16.54	15.56	14.93	15.89	24.57	18.33	41.41	44.41	44.05	33.78
ENERO	15.17	14.19	13.75	14.09	14.80	16.30	15.35	14.33	15.90	26.88	18.10	26.63	35.24	39.18	31.76

ELABORACION : BANCO CENTRAL DE BOLIVIA - ASESORIA DE POLITICA ECONOMICA - AREA MONETARIA Y FISCAL

1/ Se refiere a tasas negociadas, según información proporcionada por los bancos del sistema

2/ Incluye recargos y comisiones con anualización mediante fórmulas de interés compuesto

**TASAS DE INTERES PASIVAS NEGOCIADAS EN EL SISTEMA BANCARIO 1/
PROMEDIOS MENSUALES
MONEDA NACIONAL CON MANTENIMIENTO DE VALOR**

(En porcentajes)

FECHA	PLAZOS DIAS						EFECTIVA 2/
	1 a 30	31 a 60	61 a 90	91 a 180	181 a 360	361 a 720	
	NOMINALES						
1996	8.71	s.m.	7.00	10.75	10.50	s.m.	9.72
1997							
ENERO	6.05	8.50	9.50	8.81	10.27	s.m.	7.14
FEBRERO	5.90	9.00	6.00	8.55	9.25	s.m.	8.57
MARZO	8.00	6.00	10.79	8.04	7.85	s.m.	8.37
ABRIL	6.67	7.50	9.50	7.50	11.16	s.m.	7.66
MAYO	6.55	7.20	6.00	7.98	7.50	s.m.	7.96
JUNIO	6.42	s.m.	s.m.	7.00	7.57	s.m.	6.66
JULIO	6.04	s.m.	4.50	7.53	7.50	s.m.	7.09
AGOSTO	6.07	5.75	s.m.	7.95	7.00	s.m.	7.59
SEPTIEMBRE	5.99	s.m.	10.17	6.69	s.m.	s.m.	6.77
OCTUBRE	6.00	s.m.	4.77	7.00	7.00	s.m.	6.91
NOVIEMBRE	6.45	s.m.	s.m.	8.00	s.m.	s.m.	7.09
DICIEMBRE	6.43	s.m.	s.m.	s.m.	7.50	s.m.	6.65
1998							
ENERO	6.85	s.m.	8.40	7.47	5.51	s.m.	7.40
FEBRERO	7.08	s.m.	7.50	s.m.	7.50	s.m.	7.35
MARZO	6.32	s.m.	7.38	6.25	7.50	9.25	7.16
ABRIL	6.50	s.m.	8.50	s.m.	s.m.	9.20	7.37
MAYO	6.50	s.m.	6.82	s.m.	7.50	s.m.	6.92
JUNIO	6.50	s.m.	8.50	s.m.	7.50	s.m.	6.74
JULIO	6.50	5.75	6.05	9.00	s.m.	s.m.	6.27
AGOSTO	6.00	s.m.	7.00	s.m.	8.25	s.m.	7.20
SEPTIEMBRE	5.00	s.m.	5.25	s.m.	8.25	9.50	5.41
OCTUBRE	6.50	s.m.	5.00	s.m.	s.m.	s.m.	5.91
NOVIEMBRE	6.50	s.m.	7.70	9.50	s.m.	s.m.	7.68
DICIEMBRE	6.50	s.m.	6.88	s.m.	5.50	s.m.	6.93
1999							
04 al 08 de enero de 1999	s.m.	s.m.	5.00	s.m.	s.m.	s.m.	5.09
11 al 15 de enero de 1999	SIN MOVIMIENTO						
18 al 22 de enero de 1999	SIN MOVIMIENTO						
25 al 29 de enero de 1999	6.35	s.m.	5.00	s.m.	s.m.	s.m.	5.81
ENERO	6.35	s.m.	5.00	s.m.	s.m.	s.m.	5.81

FUENTE : REPORTES SEMANALES DE BANCOS - BCB; GERENCIA DEL SISTEMA FINANCIERO
 ELABORACION : BANCO CENTRAL DE BOLIVIA - ASESORIA DE POLITICA ECONOMICA - AREA MONETARIA Y FISCAL
 1/ Se refiere a tasas negociadas, según información proporcionada por los bancos del sistema
 2/ Incluye recargos y comisiones con anualización mediante fórmulas de interés compuesto
 s.m. : Sin movimiento

**TASAS DE INTERES PASIVAS EN EL SISTEMA BANCARIO NACIONAL
PROMEDIOS MENSUALES**

(En porcentajes)

FECHA	CAJA DE AHORRO			
	MONEDA NACIONAL SMV		MONEDA EXTRANJERA ME	
	Nominales (1)	Efectivas (2)	Nominales (1)	Efectivas (2)
1996	15.06	15.97	6.96	7.16
1997				
ENERO	14.61	15.49	6.93	7.12
FEBRERO	14.25	15.10	6.90	7.10
MARZO	14.24	15.08	6.65	6.84
ABRIL	14.09	14.92	6.53	6.71
MAYO	13.67	14.45	6.39	6.56
JUNIO	13.47	14.24	6.37	6.53
JULIO	13.49	14.25	6.35	6.51
AGOSTO	13.35	14.12	6.29	6.46
SEPTIEMBRE	13.15	13.89	6.24	6.4
OCTUBRE	13.01	13.72	6.21	6.37
NOVIEMBRE	12.59	13.26	6.19	6.35
DICIEMBRE	12.47	13.12	6.06	6.21
1998				
ENERO	12.41	13.05	6.08	6.23
FEBRERO	11.74	12.36	5.98	6.14
MARZO	11.66	12.27	5.97	6.13
ABRIL	11.88	12.51	5.97	6.13
MAYO	11.60	12.19	5.83	5.97
JUNIO	11.57	12.17	5.82	5.97
JULIO	11.59	12.19	5.81	5.95
AGOSTO	11.22	11.76	5.69	5.83
SEPTIEMBRE	11.15	11.71	5.60	5.74
OCTUBRE	11.00	11.56	5.56	5.70
NOVIEMBRE	11.00	11.56	5.52	5.67
DICIEMBRE	11.04	11.63	5.50	5.64
1999				
ENERO	10.88	11.45	5.51	5.65

FUENTE : REPORTES SEMANALES DE LOS BANCOS
 ELABORACION : BANCO CENTRAL DE BOLIVIA - ASESORIA DE POLITICA ECONOMICA - AREA MONETARIA Y FISCAL
 NOTAS:
 (1) : No incluye impuestos, las tasas nominales básicas y totales son iguales.
 (2) : Incluye recargos y comisiones con anualización mediante fórmulas de interés compuesto a partir de agosto de 1987 (según D.S. 21660).
 (SMV) : Sin Mantenimiento de Valor
 (ME) : Moneda Extranjera

CUADRO No. 32

**TASAS DE INTERES EFECTIVAS ANUALES EN EL SISTEMA BANCARIO NACIONAL (1)
PROMEDIOS MENSUALES**

(En porcentajes)

A fin de:	ACTIVAS		CAJA DE AHORROS		DEPOSITOS A PLAZO FIJO		
	MN - SMV	ME	MN - SMV	ME	MN - SMV	MN - CMV	ME
1995	51.82	17.82	16.68	7.12	21.70	10.26	11.28
1996	62.23	17.19	15.97	7.16	16.84	9.72	8.96
1997							
ENERO	56.54	17.04	15.49	7.12	16.33	7.14	9.03
FEBRERO	57.49	17.38	15.10	7.10	16.55	8.57	8.62
MARZO	60.85	16.53	15.08	6.84	16.22	8.37	8.43
ABRIL	57.34	16.63	14.92	6.71	15.44	7.66	8.29
MAYO	59.70	16.55	14.45	6.56	16.05	7.96	8.01
JUNIO	56.40	16.15	14.24	6.53	14.17	6.66	8.20
JULIO	56.20	16.01	14.25	6.51	14.28	7.09	8.31
AGOSTO	40.00	16.37	14.12	6.46	14.00	7.59	8.16
SEPTIEMBRE	49.06	16.31	13.89	6.40	13.21	6.77	8.10
OCTUBRE	37.39	16.30	13.72	6.37	13.46	6.91	8.21
NOVIEMBRE	33.73	16.32	13.26	6.35	13.47	7.09	8.13
DICIEMBRE	35.90	16.21	13.12	6.21	13.56	6.65	8.32
1998							
ENERO	49.59	15.78	13.05	6.23	14.23	7.40	8.03
FEBRERO	43.64	15.94	12.36	6.14	14.44	7.35	7.80
MARZO	42.47	16.17	12.27	6.13	13.84	7.16	8.06
ABRIL	24.66	15.93	12.51	6.13	13.16	7.37	7.98
MAYO	41.44	15.63	12.19	5.97	12.70	6.92	7.99
JUNIO	47.56	15.60	12.17	5.97	12.74	6.74	8.01
JULIO	33.38	15.41	12.19	5.95	12.54	6.27	7.92
AGOSTO	50.48	15.26	11.76	5.83	12.50	7.20	7.83
SEPTIEMBRE	41.32	15.30	11.71	5.74	11.01	5.41	7.76
OCTUBRE	35.09	15.56	11.56	5.70	12.69	5.91	7.77
NOVIEMBRE	33.37	15.77	11.56	5.67	11.92	7.68	8.08
DICIEMBRE	29.94	15.55	11.63	5.64	12.06	6.93	8.32
1999							
ENERO	31.76	15.90	11.45	5.65	13.97	5.81	8.61

FUENTE : REPORTES SEMANALES DE BANCOS

ELABORACION : BANCO CENTRAL DE BOLIVIA - ASESORIA DE POLITICA ECONOMICA - AREA MONETARIA Y FISCAL

NOTAS:

(1) : Las Tasas Efectivas incluyen recargos y comisiones con anualización mediante fórmulas de interés compuesto a partir de agosto de 1987 (según D.S. 216610 del 10 de julio de 1987).

MN - SMV : Moneda Nacional Sin Mantenimiento de Valor

MN - CMV : Moneda Nacional Con Mantenimiento de Valor.

ME : Moneda Extranjera

ESTRUCTURA DE LAS TASAS DE INTERES PARA CERTIFICADOS DE DEPOSITO (CD's) 1/

	1997										1998										1999		
	26 Mar	30 Abr	28 May	25 Jun	30 Jul	27 Ago	24 Sep	29 Oct	26 Nov	30 Dic	28 Ene	25 Feb	25 Mar	29 Abr	27 May	24 Jun	29 Jul	26 Ago	30 Sep	28 Oct	30 Nov	31 Dic	29 Ene
CERTIFICADOS DE DEPOSITOS																							
<u>Tasas de Descuento</u>																							
Moneda Nacional (Bs)																							
4 semanas	13.11	13.00	13.00	12.99	12.77	12.39	9.74	--	--	--	--	--	--	--	--	13.40	--	--	--	--	--	--	--
Moneda Extranjera (\$us)																							
4 semanas	--	--	--	--	6.85	--	--	--	--	--	--	--	--	--	--	8.40	--	--	--	--	--	--	--
Mantenimiento de Valor (\$us)																							
4 semanas	--	7.23	7.18	7.25	--	--	--	--	--	--	--	--	--	--	--	--	--	--	--	--	--	--	--
<u>Tasas de Rendimiento</u>																							
Moneda Nacional (Bs)																							
4 semanas	13.25	13.13	13.13	13.12	12.90	12.51	9.81	--	--	--	--	--	--	--	--	13.54	--	--	--	--	--	--	--
Moneda Extranjera (\$us)																							
4 semanas	--	--	--	--	6.89	--	--	--	--	--	--	--	--	--	--	8.46	--	--	--	--	--	--	--
Mantenimiento de Valor (\$us)																							
4 semanas	--	7.27	7.22	7.29	--	--	--	--	--	--	--	--	--	--	--	--	--	--	--	--	--	--	--
<u>Tasas Anualizadas</u>																							
Moneda Nacional (Bs)																							
4 semanas	14.08	13.96	13.96	13.95	13.69	13.26	10.27	--	--	--	--	--	--	--	--	14.42	--	--	--	--	--	--	--
Moneda Extranjera (\$us)																							
4 semanas	--	--	--	--	7.11	--	--	--	--	--	--	--	--	--	--	8.79	--	--	--	--	--	--	--
Mantenimiento de Valor (\$us)																							
4 semanas	--	7.52	7.47	7.54	--	--	--	--	--	--	--	--	--	--	--	--	--	--	--	--	--	--	--

FUENTE : BANCO CENTRAL DE BOLIVIA - GERENCIA DE MONEDA Y CREDITO - SUBGERENCIA DE OPERACIONES DE MERCADO ABIERTO

ELABORACION : BANCO CENTRAL DE BOLIVIA - ASESORIA DE POLITICA ECONOMICA - AREA MONETARIA Y FISCAL

1/ La tasa de descuento es el promedio de adjudicación en la subastas de CDs.

ESTRUCTURA DE LAS TASAS DE INTERES PARA LETRAS DE TESORERIA (LTs)

					1998												1999			
	24 Sep	29 Oct	26 Nov	30 Dic	28 Ene	25 Feb	25 Mar	29 Abr	27 May	24 Jun	29 Jul	26 Ago	30 Sep	28 Oct	25 Nov	30 Dic	06 Ene	13 Ene	20 Ene	27 Ene
LETRAS DE TESORERIA																				
Tasas de Descuento																				
Moneda Nacional (Bs)																				
13 semanas	11.17	10.50	11.50	11.20	--	--	11.25	--	--	--	11.90	--	11.50	--	--	12.18	--	--	--	--
26 semanas	--	--	--	11.60	--	--	11.89	--	11.40	--	--	--	--	--	--	--	--	--	--	--
51 semanas	11.71	--	--	10.72	10.92	--	11.90	--	--	--	--	11.51	--	--	--	--	--	--	--	--
Moneda Extranjera (\$us)																				
13 semanas	--	--	--	--	--	6.88	--	--	6.80	9.30	8.19	--	7.01	--	--	--	--	8.13	--	--
26 semanas	7.38	7.28	--	7.44	--	--	7.79	--	--	7.80	--	7.57	7.50	--	--	--	--	--	--	8.00
51 semanas	7.56	7.80	--	--	7.79	--	7.97	7.99	--	--	7.84	7.63	--	--	8.20	--	--	--	--	--
77 semanas	--	--	--	--	--	--	--	--	--	--	--	--	--	--	--	--	--	--	--	--
102 semanas	--	--	7.99	7.99	7.78	--	7.99	--	--	--	--	7.69	--	--	--	--	--	--	--	--
Mantenimiento de Valor (\$us)																				
13 semanas	--	--	--	--	--	--	--	--	--	--	--	--	--	--	--	--	--	--	--	--
26 semanas	--	--	--	--	--	--	--	--	--	--	--	--	--	--	--	--	--	--	--	--
Tasas de Rendimiento																				
Moneda Nacional (Bs)																				
13 semanas	11.49	10.79	11.84	11.53	--	--	11.58	--	--	--	12.27	--	11.84	--	--	12.57	--	--	--	--
26 semanas	--	--	--	12.32	--	--	12.65	--	12.10	--	--	--	--	--	--	--	--	--	--	--
51 semanas	13.25	--	--	12.00	12.25	--	13.49	--	--	--	--	12.99	--	--	--	--	--	--	--	--
Moneda Extranjera (\$us)																				
13 semanas	--	--	--	--	--	7.00	--	--	6.92	9.52	8.36	--	7.14	--	--	--	--	8.30	--	--
26 semanas	7.67	7.56	--	7.73	--	--	8.11	--	--	8.12	--	7.87	7.80	--	--	--	--	--	--	8.17
51 semanas	8.17	8.45	--	--	8.44	--	8.65	8.68	--	--	8.50	8.25	--	--	8.93	--	--	--	--	--
77 semanas	--	--	--	--	--	--	--	--	--	--	--	--	--	--	--	--	--	--	--	--
102 semanas	--	--	9.49	9.49	9.20	--	9.49	--	--	--	--	9.07	--	--	--	--	--	--	--	--
Mantenimiento de Valor (\$us)																				
13 semanas	--	--	--	--	--	--	--	--	--	--	--	--	--	--	--	--	--	--	--	--
26 semanas	--	--	--	--	--	--	--	--	--	--	--	--	--	--	--	--	--	--	--	--
Tasas Aactualizadas																				
Moneda Nacional (Bs)																				
13 semanas	12.00	11.23	12.38	12.03	--	--	12.09	--	--	--	12.84	--	12.38	--	--	13.17	--	--	--	--
26 semanas	--	--	--	12.70	--	--	13.05	--	12.46	--	--	--	--	--	--	--	--	--	--	--
51 semanas	13.26	--	--	12.00	12.25	--	13.50	--	--	--	--	13.00	--	--	--	--	--	--	--	--
Moneda Extranjera (\$us)																				
13 semanas	--	--	--	--	--	7.19	--	--	7.10	9.87	8.63	--	7.33	--	--	--	--	8.56	--	--
26 semanas	7.81	7.70	--	7.88	--	--	8.27	--	--	8.28	--	8.02	7.95	--	--	--	--	--	--	8.42
51 semanas	8.18	8.46	--	--	8.45	--	8.66	8.68	--	--	8.50	8.26	--	--	8.93	--	--	--	--	--
77 semanas	--	--	--	--	--	--	--	--	--	--	--	--	--	--	--	--	--	--	--	--
102 semanas	--	--	9.09	9.09	8.82	--	9.09	--	--	--	--	8.70	--	--	--	--	--	--	--	--
Mantenimiento de Valor (\$us)																				
13 semanas	--	--	--	--	--	--	--	--	--	--	--	--	--	--	--	--	--	--	--	--
26 semanas	--	--	--	--	--	--	--	--	--	--	--	--	--	--	--	--	--	--	--	--

FUENTE : BANCO CENTRAL DE BOLIVIA - GERENCIA DE MONEDA Y CREDITO - SUBGERENCIA DE OPERACIONES DE MERCADO ABIERTO

ELABORACION: BANCO CENTRAL DE BOLIVIA - ASESORIA DE POLITICA ECONOMICA - AREA MONETARIA Y FISCAL

TASAS DE ENCAJE LEGAL

(En porcentajes)

A fin de:	DEPOSITOS A LA VISTA				DEPS. CAJA DE AHORRO				DEPOSITOS A PLAZO FIJO				DEP. PREV. DE IMPORT.		OTROS DEPOSITOS (2)				TRIBUTOS FISCALES			
	Bcos.Nles.		Bcos.Extr.		cos Nles.		Bcos.Extr.		Bcos.Nles.		Bcos.Extr.		Bcos.Nales	Bcos.Extr.	Bcos.Nles.		Bcos.Extr.		Bcos.Nles.		Bcos.Extr.	
	M/N	M/E	M/N	M/E	M/N	M/E	M/N	M/E	M/N	M/E	M/N	M/E	M/E	M/E	M/N	M/E	M/N	M/E	M/N	M/E	M/N	M/E
1995	10	20	10	20	10	20	10	20	4	10	4	10	100	100	100	100	100	100	100	100	100	100
1996	10	20	10	20	10	20	10	20	4	10	4	10	100	100	100	100	100	100	100	100	100	100
1997																						
ENE	10	20	10	20	10	20	10	20	4	10	4	10	100	100	100	100	100	100	100	100	100	100
FEB	10	20	10	20	10	20	10	20	4	10	4	10	100	100	100	100	100	100	100	100	100	100
MAR	10	20	10	20	10	20	10	20	4	10	4	10	100	100	100	100	100	100	100	100	100	100
ABR	10	20	10	20	10	20	10	20	4	10	4	10	100	100	100	100	100	100	100	100	100	100
MAY	10	20	10	20	10	20	10	20	4	10	4	10	100	100	100	100	100	100	100	100	100	100
JUN	10	20	10	20	10	20	10	20	4	10	4	10	100	100	100	100	100	100	100	100	100	100
JUL	10	20	10	20	10	20	10	20	4	10	4	10	100	100	100	100	100	100	100	100	100	100
AGO	10	20	10	20	10	20	10	20	4	10	4	10	100	100	100	100	100	100	100	100	100	100
SEP	10	20	10	20	10	20	10	20	4	10	4	10	100	100	100	100	100	100	100	100	100	100
OCT	10	20	10	20	10	20	10	20	4	10	4	10	100	100	100	100	100	100	100	100	100	100
NOV	10	20	10	20	10	20	10	20	4	10	4	10	100	100	100	100	100	100	100	100	100	100
DIC	10	20	10	20	10	20	10	20	4	10	4	10	100	100	100	100	100	100	100	100	100	100
1998																						
ENE	10	20	10	20	10	20	10	20	4	10	4	10	100	100	100	100	100	100	100	100	100	100
FEB	10	20	10	20	10	20	10	20	4	10	4	10	100	100	100	100	100	100	100	100	100	100
MAR	10	20	10	20	10	20	10	20	4	10	4	10	100	100	100	100	100	100	100	100	100	100
ABR	10	20	10	20	10	20	10	20	4	10	4	10	100	100	100	100	100	100	100	100	100	100
MAY (3)	12	12	12	12	12	12	12	12	12	12	12	12	100	100	100	100	100	100	100	100	100	100
JUN	12	12	12	12	12	12	12	12	12	12	12	12	100	100	100	100	100	100	100	100	100	100
JUL	12	12	12	12	12	12	12	12	12	12	12	12	100	100	100	100	100	100	100	100	100	100
AGO	12	12	12	12	12	12	12	12	12	12	12	12	100	100	100	100	100	100	100	100	100	100
SEP	12	12	12	12	12	12	12	12	12	12	12	12	100	100	100	100	100	100	100	100	100	100
OCT	12	12	12	12	12	12	12	12	12	12	12	12	100	100	100	100	100	100	100	100	100	100
NOV	12	12	12	12	12	12	12	12	12	12	12	12	100	100	100	100	100	100	100	100	100	100
DIC	12	12	12	12	12	12	12	12	12	12	12	12	100	100	100	100	100	100	100	100	100	100
1999																						
ENE	12	12	12	12	12	12	12	12	12	12	12	12	100	100	100	100	100	100	100	100	100	100

FUENTE : SUPERINTENDENCIA DE BANCOS

ELABORACION : BANCO CENTRAL DE BOLIVIA - ASESORIA DE POLITICA ECONOMICA - AREA MONETARIA Y FISCAL

(1) : Sujeto a reglamentación especial

(2) : Incluye Otros Depósitos Vista

(3) : De acuerdo a Ley 1488 de 14 de abril de 1993 y Resolución de Directorio del BCB No.142/93, el encaje legal se divide en mínimo y adicional, aplicable a los depósitos en MN, M/E y MV, a partir del 3 de mayo de 1994.

El encaje mínimo: 10% para depósitos a la vista y ahorro, y 4% para depósitos a plazo fijo menores a un año. El encaje adicional: 10% para depósitos a la vista y ahorro y 6% para depósitos a plazo fijo menores a un año.

El encaje adicional se debe constituir en títulos AA (TAA's) del BCB. Los depósitos a plazo mayores a un año se adecuaron al siguiente cronograma:

7 de diciembre de 1993: 8,5% de encaje

1ro de enero de 1994: 7,0% de encaje

1ro de febrero de 1994: 5,5% de encaje

1ro de marzo de 1994: 4,0% de encaje

1ro de abril de 1994: 2,5% de encaje

3 de mayo de 1994: exentos de encaje

(4) : Por Resolución de Directorio No.065/94, se elimina el encaje adicional para depósitos en moneda nacional a partir del 1 de julio de 1994.

(5) : Mediante Resolución de la Superintendencia de Bancos SB 43/98 se aprueba un nuevo reglamento de encaje en base a lo dispuesto por el BCB (RD 180/97, 28/98, 47/98 y 48/98). Un porcentaje será constituido en efectivo mediante depósitos en el BCB y el resto en títulos nacionales para depósitos en MN o en títulos del exterior para depósitos en M/E y MV. Conforme al siguiente cronograma

A partir de:	BANCOS		ENTIDADES NO BANCARIAS	
	EFFECTIVO	TITULOS	EFFECTIVO	TITULOS
4/may/98	5.0%	7.0%	5.0%	1.5%
1/jun/98			4.0%	3.0%
29/jun/98	4.0%	8.0%	3.0%	4.5%
27/jul/98			2.0%	6.0%
24/ago/98	3.0%	9.0%	2.0%	8.5%
21/sep/98			2.0%	7.0%
19/oct/98	2.0%	10.0%	2.0%	7.5%
16/nov/98			2.0%	8.0%
14/dic/98			2.0%	8.5%
11/ene/99			2.0%	9.0%
8/feb/99			2.0%	10%

Cuadro No. 36

TASAS LIBOR PARA OPERACIONES EN DOLARES AMERICANOS

(En porcentajes)

PERIODO	7 DIAS		30 DIAS		60 DIAS		90 DIAS		180 DIAS		270 DIAS		1 AÑO	
	FIN DE	PROMEDIO	FIN DE	PROMEDIO	FIN DE	PROMEDIO	FIN DE	PROMEDIO	FIN DE	PROMEDIO	FIN DE	PROMEDIO	FIN DE	PROMEDIO
	PERIODO	PERIODO	PERIODO	PERIODO	PERIODO	PERIODO	PERIODO	PERIODO	PERIODO	PERIODO	PERIODO	PERIODO	PERIODO	PERIODO
DIC. 1996	5 1/2	5.5923	5 1/2	5.5908	5 17/32	5.5476	5 9/16	5.5491	5 19/32	5.5878	5 11/16	5.6667	5 25/32	5.7560
DIC. 1997	5 3/4	5.8676	5 23/32	5.9484	5 3/4	5.9457	5 13/16	5.9076	5 27/32	5.9171	5 29/32	5.9606	5 15/16	6.0068
1998														
ENE	5 19/32	5.6018	5 19/32	5.6179	5 5/8	5.6300	5 5/8	5.6593	5 5/8	5.6694	5 5/8	5.6936	5 21/32	5.7157
FEB	5 21/32	5.6016	5 11/16	5.6284	5 21/32	5.6306	5 11/16	5.6362	5 11/16	5.6395	5 3/4	5.6607	5 13/16	5.6942
MAR	5 21/32	5.6391	5 11/16	5.6875	5 11/16	5.6835	5 11/16	5.6865	5 3/4	5.7167	5 27/32	5.7571	5 29/32	5.8196
ABR	5 5/8	5.6177	5 21/32	5.6573	5 11/16	5.6646	5 23/32	5.6823	5 13/16	5.7323	5 29/32	5.7854	5 31/32	5.8490
MAY	5 21/32	5.6059	5 11/16	5.6552	5 11/16	5.6825	5 11/16	5.6905	5 3/4	5.7702	5 13/16	5.8397	5 7/8	5.9022
JUN	5 11/16	5.6292	5 21/32	5.6563	5 11/16	5.6844	5 23/32	5.6885	5 25/32	5.7458	5 13/16	5.8000	5 27/32	5.8427
JUL	5 5/8	5.6230	5 21/32	5.6563	5 11/16	5.6875	5 11/16	5.6885	5 3/4	5.7510	5 25/32	5.7813	5 27/32	5.8135
AGO	5 19/32	5.6058	5 5/8	5.6371	5 5/8	5.6633	5 5/8	5.6633	5 19/32	5.6946	5 9/16	5.6946	5 17/32	5.7177
SEP	5 3/8	5.6073	5 3/8	5.5604	5 11/32	5.5052	5 5/16	5.4875	5 7/32	5.4208	5 1/8	5.3333	5 1/16	5.2865
OCT	5 16/67	5.3275	5 9/41	5.3222	5 14/51	5.3147	5 9/41	5.2836	4 35/36	5.0896	4 50/59	4.9615	4 3/4	4.8592
NOV	5 3/50	5.1539	5 47/86	5.1980	5 1/3	5.3768	5 6/23	5.3151	5 7/47	5.1363	5 13/95	5.0710	5 13/95	5.0344
DIC	5 8/65	5.4952	5 1/13	5.5663	5 5/68	5.3145	5 7/92	5.2406	5 2/25	5.0974	5 5/56	5.0568	5 12/97	5.0382
1999														
ENE	4 21/23	4.9709	4 46/49	4.9911	4 65/68	5.0030	4 32/33	5.0133	4 32/33	5.0207	4 43/44	5.0316	5 3/70	5.0771

FUENTE : BANCO CENTRAL DE BOLIVIA - ASESORIA DE POLITICA ECONOMICA - AREA DE INVESTIGACIONES

ELABORACION : BANCO CENTRAL DE BOLIVIA - ASESORIA DE POLITICA ECONOMICA - DPTO.DE INFORMACION Y PUBLICACIONES

**TASA PRIME
U.S. BANK PRIME RATE
(En porcentajes)**

PERIODO	TASA	VIGENTE A PARTIR DE
Promedio 1992	6.75	
Promedio 1993	6.00	
Promedio 1994	7.25	
Promedio 1995	8.81	
Promedio 1996	8.27	
1993		
Ene	6.00	
Feb	6.00	
Mar	6.00	
Abr	6.00	
May	6.00	
Jun	6.00	
Jul	6.00	
Ago	6.00	
Sep	6.00	
Oct	6.00	
Nov	6.00	
Dic	6.00	
Promedio	6.00	
1994		
Ene	6.00	
Feb	6.00	
Mar	6.25	23 de marzo de 1994
Abr	6.75	19 de abril de 1994
May	7.25	17 de mayo de 1994
Jun	7.25	
Jul	7.25	
Ago	7.75	17 de agosto de 1994
Sep	7.75	30 de septiembre de 1994
Oct	7.75	
Nov	8.50	18 de noviembre de 1994
Dic	8.50	
Promedio	7.25	
1995		
Ene	8.50	
Feb	9.00	8 de febrero de 1995
Mar	9.00	
Abr	9.00	
May	9.00	
Jun	9.00	
Jul	8.75	10 de julio de 1995
Ago	8.75	
Sep	8.75	
Oct	8.75	
Nov	8.75	
Dic	8.50	22 de diciembre de 1995
Promedio	8.81	

PERIODO	TASA	VIGENTE A PARTIR DE
1996		
Ene	8.50	
Feb	8.25	1 de febrero de 1996
Mar	8.25	
Abr	8.25	
May	8.25	
Jun	8.25	
Jul	8.25	
Ago	8.25	
Sep	8.25	
Oct	8.25	
Nov	8.25	
Dic	8.25	
Promedio	8.27	
1997		
Ene	8.25	
Feb	8.25	
Mar	8.50	27 de marzo de 1997
Abr	8.50	
May	8.50	
Jun	8.50	
Jul	8.50	
Ago	8.50	
Sep	8.50	
Oct	8.50	
Nov	8.50	
Dic	8.50	
Promedio	8.46	
1998		
Ene	8.50	
Feb	8.50	
Mar	8.50	
Abr	8.50	
May	8.50	
Jun	8.50	
Jul	8.50	
Ago	8.50	
Sep	8.50	
Oct	8.00	
Nov	7.75	
Dic	7.75	
1999		
Ene	7.75	

FUENTE : REUTER - BANCO CENTRAL DE BOLIVIA - GERENCIA DE ASUNTOS INTERNACIONALES

ELABORACION : BANCO CENTRAL DE BOLIVIA - ASESORIA DE POLITICA ECONOMICA - DEPTO. DE INFORMACION Y PUBLICACIONES

TASAS DE COLOCACION EN BOLSA
Rendimientos Mensuales Promedio Ponderados

(Equivalentes a 28 días)

OPERACIONES	MAR/98	ABR/98	MAY/98	JUN/98	JUL/98	AGO/98	SEP/98	OCT/98	NOV/98	DIC/98
COMPRA/VENTA										
(ME) BONOS BANCARIOS										
(ME) BONOS BANC CVT/ACC										9.12
(ME) BONOS A CORTO PLAZO		11.38						10.95		
(ME) BONOS A LARGO PLAZO	10.27		10.94	9.28	11.68	9.50	9.58	11.62	12.24	16.84
(ME) BONOS DEL TESORO	8.44		8.13	8.84	8.83	8.13	8.36	8.18	8.21	
(ME) BONOS MUNICIPALES	10.48		11.54	9.83	11.06	11.37		11.51	11.55	11.07
(ME) LETRAS DEL TESORO	7.64	7.44		10.18		8.11	6.24	8.65		
(MN) LETRAS DEL TESORO			12.80							
(MV) LETRAS DEL TESORO										
(ME) CEDES DEL BCB										
(MN) CEDES DEL BCB										
(MV) CEDES DEL BCB										
(ME) CEDES BANCARIOS										
(MN) CEDES BANCARIOS										
(MV) CEDES BANCARIOS										
(ME) CERT.DEVOLUCION DEP.				8.90	9.34	8.81	8.21	8.64	8.69	9.98
(MV) CERT.DEVOLUCION DEP.										
(ME) DEPOSITOS A PLAZO FIJO	9.03	8.96	9.06	8.64	9.42	8.96	8.87	9.03	10.17	9.47
(MN) DEPOSITOS A PLAZO FIJO		13.09	14.67	13.71	14.07	13.59	13.16	14.01	14.25	14.62
(MV) DEPOSITOS A PLAZO FIJO						11.82				
REPORTO										
(ME) BONOS BANCARIOS	7.26	7.01	9.37	8.42						
(ME) BONOS BANC CVT/ACC										11.96
(ME) BONOS A CORTO PLAZO										
(ME) BONOS A LARGO PLAZO	8.42	8.88	10.28	9.01	10.56			9.26	11.52	12.60
(ME) BONOS DEL TESORO	7.72	7.31	8.51	9.76	9.77	6.22	7.50	12.05	11.98	12.39
(ME) BONOS MUNICIPALES	8.27					7.02	8.92			
(ME) CEDES DEL BCB										
(MN) CEDES DEL BCB										
(MV) CEDES DEL BCB										
(ME) CEDES BANCARIOS										
(MN) CEDES BANCARIOS										
(MV) CEDES BANCARIOS										
(ME) CERT.DEVOLUCION DEP.									9.92	10.12
(MV) CERT.DEVOLUCION DEP.										
(ME) DEPOSITOS A PLAZO FIJO	7.75	7.52	10.66	9.20	8.81	6.37	7.63	10.13	11.96	11.64
(MN) DEPOSITOS A PLAZO FIJO	12.01	11.98	13.93	12.68	13.55	12.28	12.53	12.47	12.59	13.03
(MV) DEPOSITOS A PLAZO FIJO										
(MN) LETRAS DEL TESORO	11.11	11.31	12.43	12.14	13.03		10.02			
(ME) LETRAS DEL TESORO	7.41	7.27	8.95	7.02	9.03	5.53	7.03	9.62	11.84	11.99
(MV) LETRAS DEL TESORO										

FUENTE : BOLSA BOLIVIANA DE VALORES

ELABORACION : BANCO CENTRAL DE BOLIVIA - ASESORIA DE POLITICA ECONOMICA - DPTO. DE INFORMACION Y PUBLICACIONES

NOTA: NO EXISTEN DATOS A ENERO POR RETRASO EN LA BOLSA BOLIVIANA DE VALORES

BANCO CENTRAL DE BOLIVIA
Departamento de Información y Publicaciones
Casilla de Correo No. 3118, Ayacucho esquina Mercado
La Paz-Bolivia
Fax (591-2) 350563 Teléfono 374151 int. 2323

CUPON DE SUSCRIPCION A PUBLICACIONES
(PUBLICATIONS SUBSCRIPTION FORM)

Nombre o razón social (Name): _____

RUC: _____

Dirección (Address): _____ Ciudad (City): _____

Estado-País (State-Country): _____ ZIP: _____

Casilla de Correo (P.O. Box): _____ Casilla Electrónica (E-Mail): _____

Teléfono (Phone): _____ Fax: _____

Para suscripciones nacionales, el cheque deberá estar girado sobre un banco del sistema y en moneda nacional. Envíe el cupón adjunto con su pago a: (Send the following form with your payment to)

	Periodicidad (Frequency)	Papel (Print)	Diskette	CD Rom
MEMORIA ANUAL (Annual Report)	Anual (Annual)			
BOLETIN DEL SECTOR EXTERNO (External Sector Bulletin)	Semestral (Bi-annual)			
BOLETIN ESTADISTICO (Statistical Bulletin)	Trimestral (Quarterly)			
BOLETIN MENSUAL (Monthly Bulletin)	Mensual (Monthly)			
REVISTA DE ANALISIS (Working Papers Review)	Semestral (Bi-annual)			

PRECIOS DE SUSCRIPCION ANUAL 1999
(ANNUAL SUBSCRIPTION PRICES)

DOCUMENTO (PUBLICATION)	NACIONAL (Bs)		EXTERIOR (\$us)	
	Impreso	Magnético (*)	Impreso	Magnético (*)
MEMORIA (Annual Report)	40.-	70.-	30.-	30.-
BOLETIN DEL SECTOR EXTERNO (External Sector Bulletin)	40.-	125.-	40.-	40.-
BOLETIN ESTADISTICO (Statistical Bulletin)	90.-	300.-	80.-	80.-
BOLETIN MENSUAL (Monthly Bulletin)	150.-	400.-	100.-	100.-
REVISTA DE ANALISIS (Working Papers Review)	50.-		15.-	

* Formato Excel (Excel Format), en diskette o CD ROM

El pago deberá ser efectuado mediante cheque o girado en dólares sobre un banco con plaza en los Estados Unidos y deberá estar a nombre del BANCO CENTRAL DE BOLIVIA (To order your subscription please send a check in U.S. dollars drawn on a United States bank to the BANCO CENTRAL DE BOLIVIA).