

laRazón

EL DIARIO NACIONAL DE BOLIVIA



No se pierda con esta edición **Energías & Negocios**

VIERNES 30 DE AGOSTO DE 2024 N° 12.091 • PRECIO: LA PAZ Y EL RESTO DEL PAÍS **BS 6.00** • DÓLAR VENTA **BS 6.96** **loUrgente** **loImportante** **loInteresante** Opinión

EN BOLIVIA SOMOS 11.312.620 HABITANTES

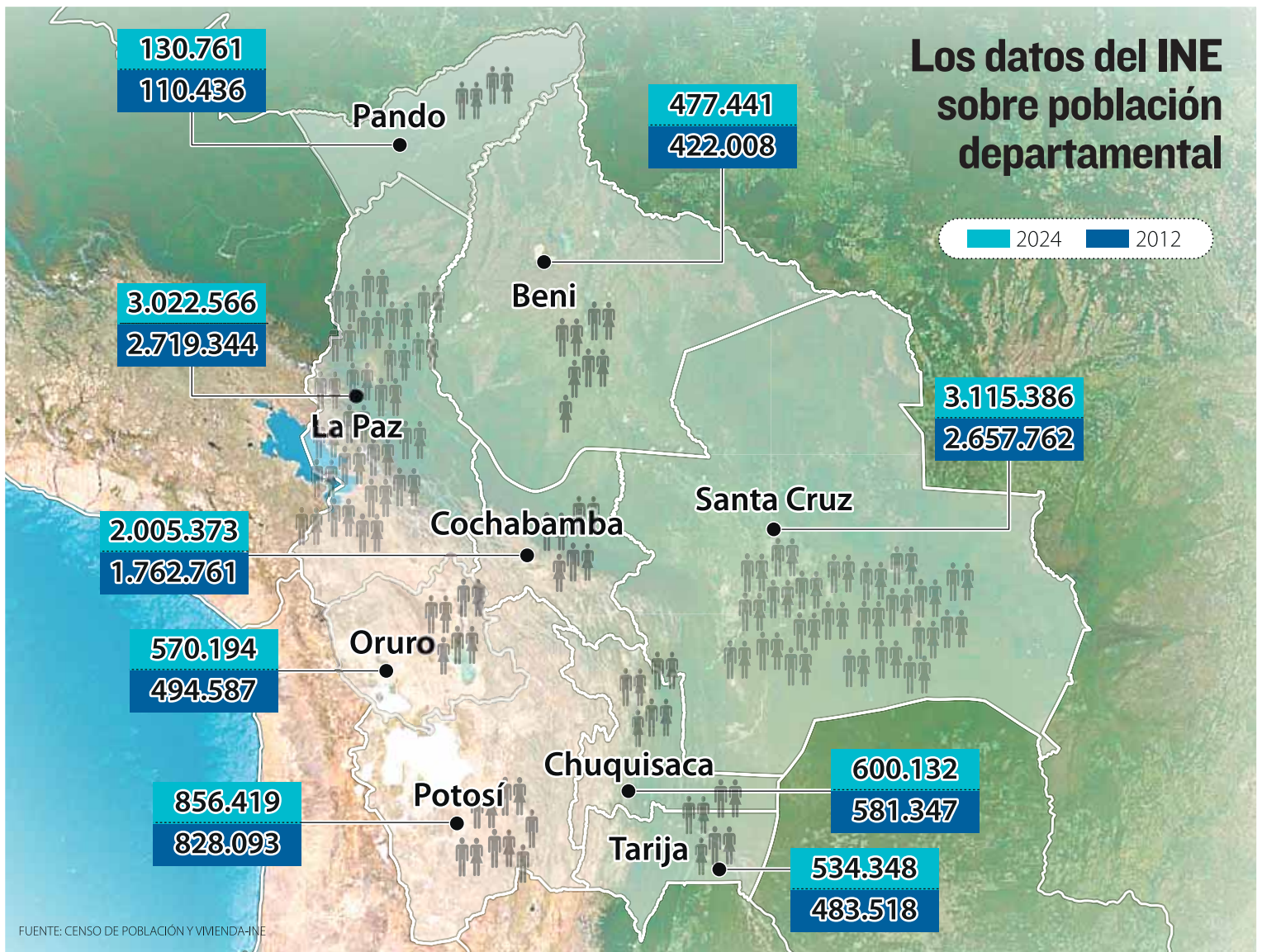
W Censo revela que en 12 años la **población** creció en 12,4%

W Santa Cruz, el más poblado con **3,1 millones** de habitantes

W La Paz es la única **capital** que perdió otra vez **población**

W Aumentan los **divorcios** y se reduce la tasa de **fecundidad**

W El **Presidente** anuncia nueva **coparticipación** para septiembre



Santa Cruz rechaza resultados; dudas en alcaldes de La Paz, El Alto y Cochabamba

W El INE, el Gobierno y el Consejo de Autonomías defienden y respaldan el proceso

[2-7] Lo Urgente



RED NACIONAL

SINTONIZANOS

| | | | |
|------------------|----|--------------|----|
| SANTA CRUZ CANAL | 27 | COBIJA CANAL | 45 |
| LA PAZ CANAL | 51 | POTOSÍ CANAL | 47 |
| TRINIDAD CANAL | 5 | | |

El canal que te escucha



Urgente

Histórico: En el Censo de Población y Vivienda de 2012 se estableció una población de 10.059.856 habitantes en Bolivia.

Somos 11.312.620 En 12 años, la población del país creció en 12,45%

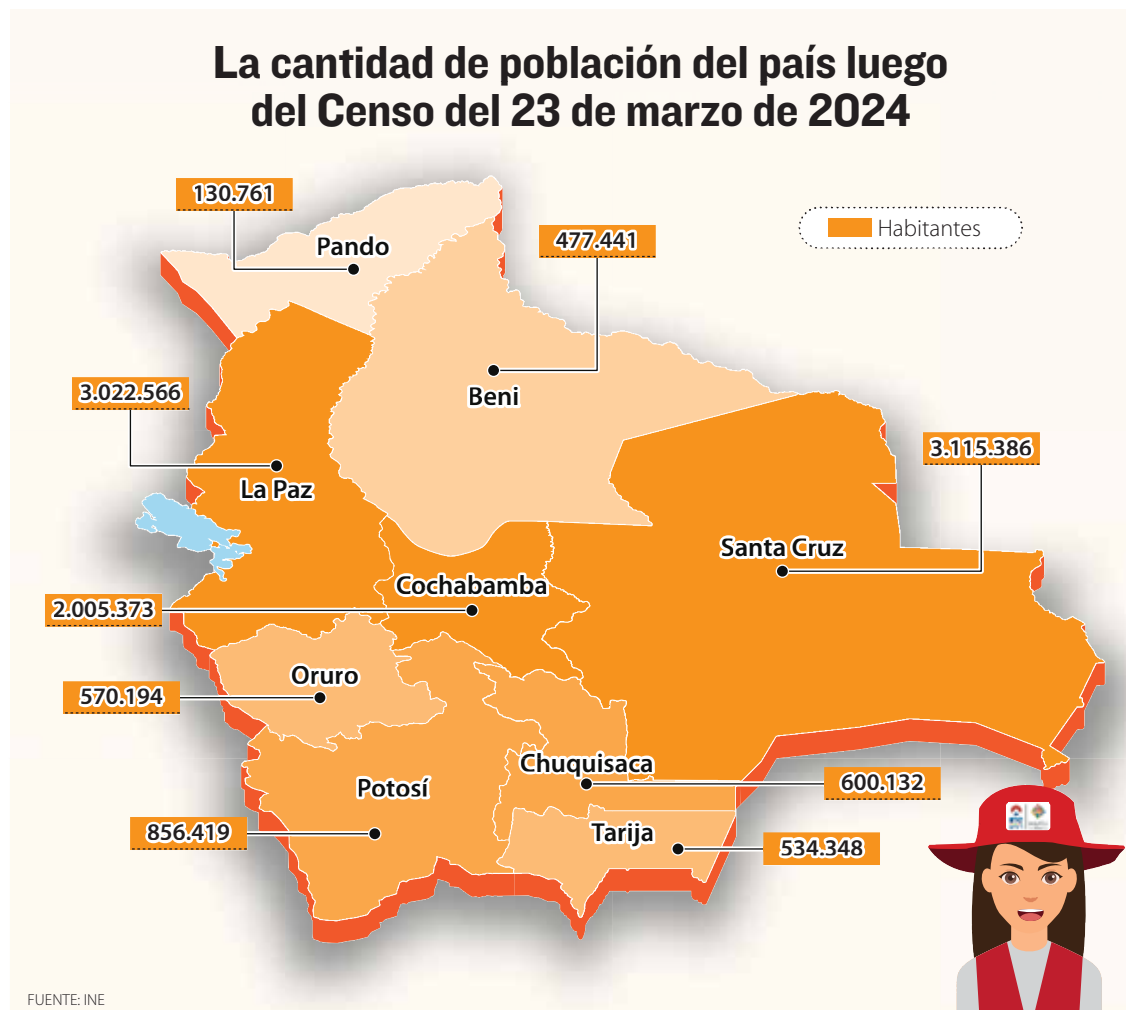
Economía. El departamento de Santa Cruz tiene 3,11 MM y es el de mayor expansión

MAURICIO DÍAZ,
YURI FLORES n LA PAZ

Hasta el 23 de marzo de este año, la población de Bolivia, según los datos del Censo de Población y Vivienda presentados ayer, llegó a 11.312.620 habitantes, un crecimiento del 12,45% respecto al anterior censo de noviembre de 2012, cuando llegó a 10.059.856.

El director del Instituto Nacional de Estadística (INE), Humberto Arandia, informó ayer que la entidad estadística cumplió con el cronograma establecido para la realización del proceso censal, por lo que se entregó un día antes de lo planificado los resultados oficiales de la cantidad de habitantes que tiene el país.

“En Bolivia, al 23 de marzo de 2024, somos 11.312.620 bolivianas y bolivianos, de los cuales 3.115.386 corresponden al departamento de Santa Cruz, siendo el departamento de mayor crecimiento poblacional en términos relativos y absolutos con relación al anterior censo”, informó en conferencia de prensa.



Destacó que, con los resultados oficiales presentados, el departamento de Santa Cruz es la región más poblada y de mayor crecimiento del país.

“En términos relativos y absolutos, con relación al anterior censo, (existe en Santa Cruz) un crecimiento de 457.000 personas en este periodo (2012-2024), siendo este crecimiento superior en un 50% al registrado por el segundo

departamento más poblado, que es La Paz, que registra 3.022.000 habitantes”, añadió el funcionario.

Otro dato que resalta del Censo de marzo es la metropolización y urbanización de las regiones, que amplía las manchas urbanas en todos los departamentos del país, lo que permite que varios municipios se fueran integrando.

En el caso de Santa Cruz, resaltó el crecimiento de la metropoli-

zación de los municipios de Santa Cruz de la Sierra, Cotoca, Warnes, entre otras ciudades.

De la misma manera, en La Paz, los municipios de La Paz, El Alto, Palca, Viacha y otros ya muestran una integración urbana.

“Una Bolivia que creció, una Bolivia urbana, una Bolivia metropolitana, factor importante y, como podemos observar, las manchas urbanas de las nuevas capitales

fueron creciendo no gradualmente, exponencialmente en el tiempo y a partir de la actualización cartográfica llegamos a esto”, dijo.

Arandia destacó el trabajo del personal del INE que se preparó para el desarrollo del Censo de Población y Vivienda del 23 de marzo, hecho también elogiado por la Comisión Internacional de Alto nivel conformado por varios organismos internacionales.

“Desde el punto de vista de modernidad, se realizó por primera vez en la historia una actualización cartográfica estadística totalmente digitalizada que permitió geo referenciar todas las viviendas del territorio nacional. Adicionalmente, se emplearon tecnologías de punta en todas las etapas censales”, señaló.

TRABAJO. Agradeció el trabajo y compromiso de más de 554.000 censistas voluntarios, explicó que los resultados presentados, así como su tasa de crecimiento intercensal guardan consistencia y coherencia, desde el punto de vista estadístico y demográfico.

Indicó que, con los ajustes demográficos que fueron avalados por la Comisión Internacional, el porcentaje de error de estimación censal corregida versus lo observado es inferior al 5%.

Además, anunció que los resultados por circunscripción serán entregados en diciembre y los resultados finales de la base de datos del Censo de Población y Vivienda 2024 serán entregados durante el primer semestre de 2025, siempre con respeto a parámetros internacionales aceptables.

Escanee el QR para conocer los datos

Desde su celular escanee el código y accederá a los datos del Censo 2024

ERIKA IBÁÑEZ n LA PAZ

Los resultados poblacionales del Censo Nacional de Población y Vivienda 2024 se conocieron ayer y para facilitar su difusión, el Instituto Nacional de Estadística (INE) habilitó un código QR

para que las personas puedan acceder desde sus teléfonos celulares a los datos oficiales y detallados de los resultados.

“Siguiendo prácticas de transparencia, invitamos a la población en general que usando el QR pueden descargar de manera abierta (los datos de) la población de todos los departamentos; municipios y del país en su conjunto”, informó Humberto Arandia, director del INE.

El código QR (Quick Response) es un código de respuesta rápida. Es la evolución del código de barras y permite, al ser escaneado, ver la información que contiene.

En el caso del código habilitado por el INE, al activarlo ofrece los datos completos en formato Excel, que pueden ser descargados por los interesados.

La información poblacional también está disponible en la pá-

gina web del INE: www.ine.gob.bo. “Por primera vez en la historia estamos haciendo la publicación totalmente abierta, cualquier persona lo puede verificar con su celular”, ponderó Arandia.

El Instituto Nacional de Estadística presentó ayer los datos poblacionales del Censo, que contabilizó 11.312.620 habitantes. El departamento de Santa Cruz es el más poblado, con 3.115.386.



El Alto. La urbe alteña se mantiene desde el censo de 2012 como la segunda ciudad más poblada de Bolivia

Santa Cruz. La urbe cruceña se erige como la de mayor crecimiento en el país, de acuerdo con datos del INE

La Paz. La situación de la sede de gobierno es preocupante porque ya es la segunda vez que pierde habitantes

Economía. Es la única capital de departamento que ha perdido habitantes en el censo 2024

El municipio de La Paz pierde población al igual que en 2012



MIGUEL LAZCANO n LA PAZ

Según el Censo de Población y Vivienda 2024, la ciudad de La Paz es la única capital de departamento que ha perdido habitantes: tiene 10.736 menos respecto al censo de 2012. En tanto, Santa Cruz de la Sierra incrementó su población en 152.132 personas.

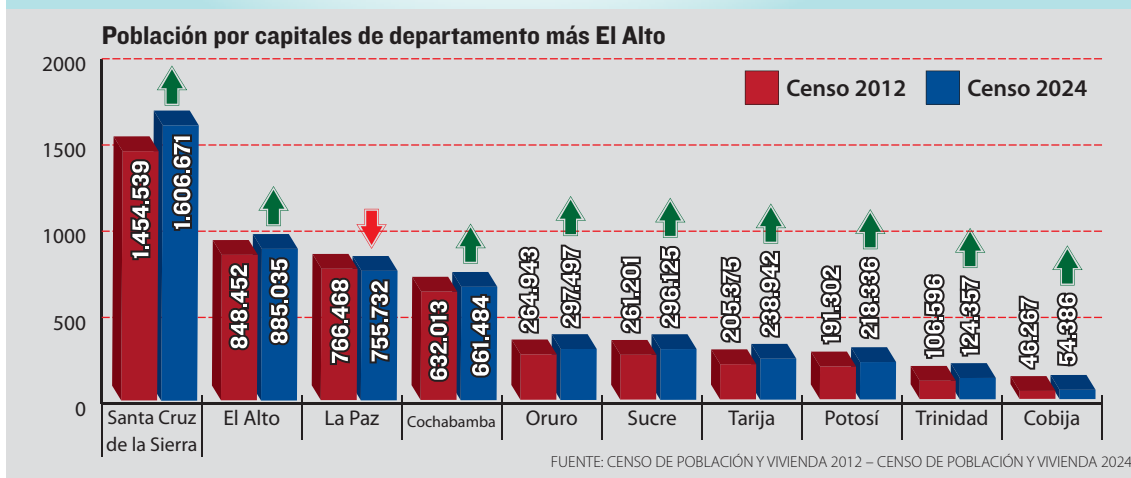
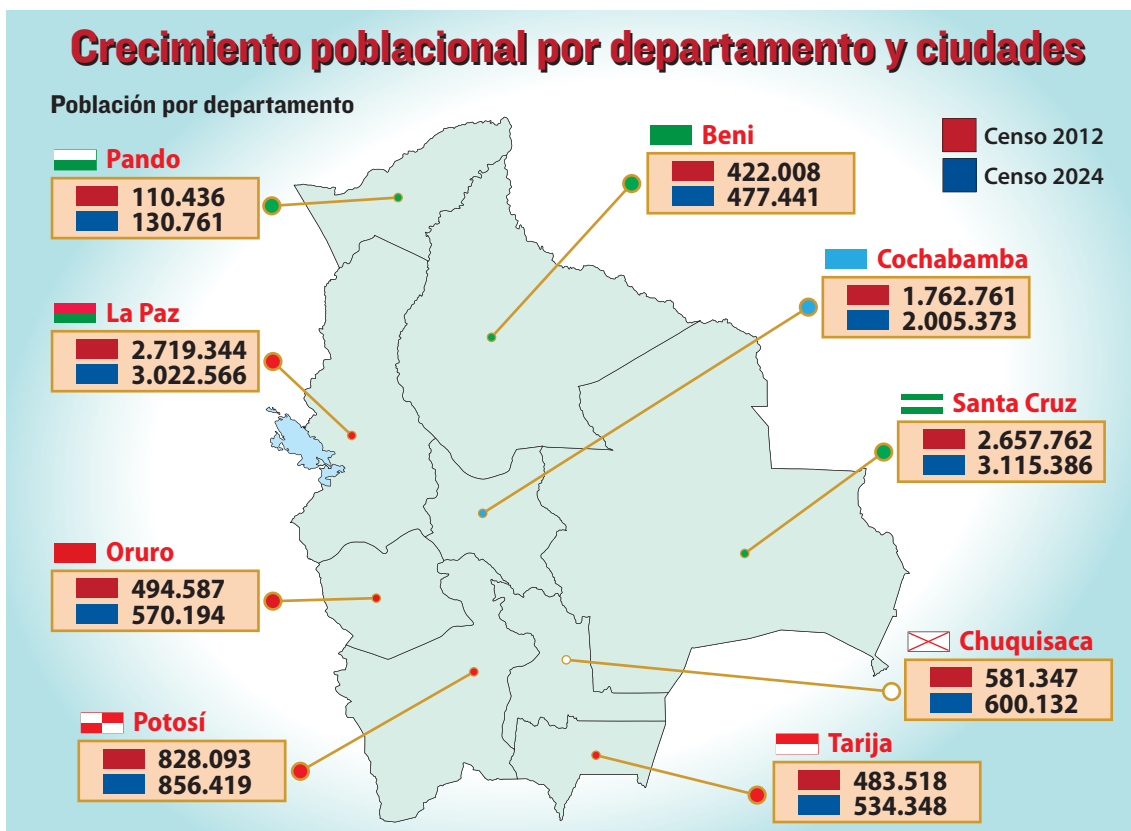
Con los datos del empadronamiento realizado el 23 de marzo de este año, la urbe cruceña se consolida como la ciudad más poblada de Bolivia, seguida de El Alto, La Paz, Cochabamba, Oruro, Sucre, Tarija, Potosí, Trinidad y Cobija.

La Paz es la segunda vez que pierde habitantes. En el censo de 2012 ya había perdido 28.676 habitantes respecto al empadronamiento de 2001. Era, además, la única capital en el que se registró un descenso de población.

De acuerdo con el censo 2024, el crecimiento demográfico en casi todas las ciudades capitales de departamento ha estado por encima del 10%, excepto en el municipio de Cochabamba, cuya población ha aumentado en 4,7%, y La Paz, que ha registrado un decrecimiento del 1,4%.

EL ALTO. Además, Santa Cruz es, de lejos, la urbe más poblada de Bolivia. Sólo sumando el número de habitantes de los municipios de La Paz y El Alto se supera a la capital cruceña, pues entre las dos llegan a 1.640.767 censados.

La ciudad de El Alto se mantiene, además, como la segunda



FUENTE: CENSO DE POBLACIÓN Y VIVIENDA 2012 - CENSO DE POBLACIÓN Y VIVIENDA 2024.

urbe más poblada del país. En el Censo de Población y Vivienda de 2012, la urbe alteña ya había desplazado a la ciudad sede de gobierno al tercer lugar.

El Instituto Nacional de Estadística (INE) habilitó un código QR para que la población pueda acceder desde su celular a los datos oficiales de población del Censo de Población y Vivienda 2024.

CÓDIGO. "Siguiendo prácticas de transparencia, invitamos a la población en general que, usando el QR pueden descargar de manera abierta (los datos de) la población de todos los departamentos, municipios y del país en su conjunto", informó ayer el director de la oficina estatal, Humberto Arandia.

En el código QR están los datos completos en formato Excel "amigable", y pueden ser descargados por los interesados.

En INE presentó ayer los datos poblacionales del Censo de Población y Vivienda de marzo de este año, que contabilizó 11.312.620 habitantes. El departamento de Santa Cruz es el más poblado, con 3.115.386 habitantes.

Pando, Santa Cruz y Oruro, los que más crecen

M.L. n LA PAZ

Pando, Santa Cruz y Oruro son los departamentos que más crecieron entre 2012 y 2024, según la información proporcionada este jueves por el Instituto Nacional de Estadística (INE) con base en los datos del Censo Nacional de Población y Vivienda 2024.

La información da cuenta de que la población de Pando aumentó de 130.761 a 110.436 habitantes, lo que equivale

a un crecimiento del 18,4%. Le sigue Santa Cruz, con un crecimiento del 17,2% (de 2.657.762 a 3.115.386 habitantes) y Oruro, con un incremento poblacional del 15,3% (de 494.587 a 570.194).

Cochabamba se ubica en cuarto lugar en crecimiento, con el 13,8% (de 1.762.761 a 2.005.373); Beni en quinto con 13,1% (de 422.008 a 477.441); La Paz en sexto con 11,2% (de 2.719.344 a 3.022.566) y Tarija en séptimo con 10,5% (de 483.518 a 534.348).

Mientras tanto, Potosí (3,4%) y Chuquisaca (3,2%) son los departamentos que menos crecieron en el período 2012-2024. El primero aumentó su población de 828.093 a 856.419 personas y el segundo de 581.347 a 600.132 habitantes.

El INE informó ayer jueves que, al 23 de marzo de este año, Bolivia cuenta con 11.312.620 habitantes y el departa-

mento con mayor población es Santa Cruz.

Sobre los datos poblacionales del censo, la ministra de la Presidencia, María Nela Prada, dijo que los datos no deben ser utilizados políticamente. Indicó que "siembran actores políticos" serán combatidos con la verdad y un amplio proceso de socialización del trabajo y resultado del Instituto Nacional de Estadística (INE).



Pando es la región que más crece.

la razón-archivo

Fecundidad. Entre los años 60 y 70, una mujer tenía en promedio 7,5 hijos y entre 2016 y 2023, 2,9 y 2,1 hijos.

Embarazos. Según datos del INE, se amplió la edad mínima de embarazos a más de 30 años de edad.

Fenómeno. Con la pandemia, creció la cantidad de divorcios y la tasa de convivencia; bajó la cantidad de matrimonios.

ROSÍO FLORES n LA PAZ

De acuerdo con los resultados del Censo de Población y Vivienda 2024, en el país aumentó la cantidad de divorcios y se redujo la tasa de fecundidad. Este fenómeno se debe a una transición demográfica a causa de la pandemia del COVID-19.

El director del Instituto Nacional de Estadísticas (INE), Humberto Arandia, presentó ayer los resultados del Censo desarrollado el 23 de marzo, cuyos datos finales, no obstante, serán publicados hasta abril del próximo año.

El funcionario señaló que también se registró una reducción de casamientos y hubo un incremento de la tasa de convivencia; además, se amplió la edad mínima de embarazos a más de los 30 años de edad.

“Desde un punto de vista demográfico, la pandemia generó una transición demográfica: aumentó la cantidad de divorcios; redujo la tasa de fecundidad; aumentó la tasa de convivencia, reduciendo la cantidad de matrimonios. Amplió la edad mínima de la tenencia de hijos; antes los hijos se tenían a temprana edad; ahora, en promedio, tienen a más de 30 años”, explicó Arandia.

Apeló, a manera de “primicia”, a la Encuesta de Demografía y Salud (EDSA) del año pasado para explicar los datos de la reducción de fecundidad en el país. Señaló que cada mujer, entre los años 60 y 70, tenía en promedio 7,5 hijos; entre los años 70 y 80, la cifra disminuyó a 5, y volvió a caer en la década de los 80 con un registro de 3,5 hijos por mujer. Y, entre 2016 y 2023, cada mujer tenía 2,9 y 2,1 hijos.

Arandia mencionó que este número de hijos por familia reemplaza la tasa poblacional, es decir,



COVID-19. La pandemia causó una transición demográfica, según el Instituto Nacional de Estadística.

FOTOS: La razón-archivo



“los hijos que nacen solo cubren la población a los padres de los que se genera, con lo cual la tasa de crecimiento poblacional desciende, haciendo que la población ya no pueda crecer mucho”, dijo.

El director del INE informó que, al 23 de marzo de este año, cuando se realizó el Censo de Población y Vivienda, Bolivia cuenta con 11.312.620 habitantes.

“En Bolivia, al 23 de marzo de 2024, somos 11.312.620 bolivianas y bolivianos, de los cuales 3.115.386 corresponde al departamento de Santa Cruz, siendo el departamento de mayor crecimiento poblacional en términos relativos y absolutos con relación al anterior censo”, dijo en conferencia de prensa.

El Censo de Población y Vivienda de 2012 estableció 10.059.856 habitantes de Bolivia. Comparado con los datos del Censo de marzo, la población del país creció en 1.252.764 habitantes.

Los datos han sido duramente cuestionados debido al escaso crecimiento del número de población en 12 años.

Arandia destacó que, los resultados oficiales del Censo 2024, presentados ayer, señalan que el departamento de Santa Cruz es la región más poblada y con más crecimiento del país.

Aumenta la cifra de divorcios y reduce la tasa de fecundidad



DATOS. Según los datos del Censo, hay más divorcios en el país.



HUMBERTO ARANDIA
‘La pandemia generó una transición demográfica’

Hubo 147.000 fallecimientos más de los previstos

Estas pérdidas son atribuidas a la pandemia del COVID-19

R. F. n LA PAZ

Según los primeros datos del Censo de Población y Vivienda 2024, al menos 147.000 personas fallecieron. Estos decesos son atribuidos a la pandemia del COVID-19.

“En términos de mortalidad, tristemente cuántos de nosotros no hemos perdido a familiares por el COVID-19. Hemos registrado la triste cifra de más de



PANDEMIA En 2020 y 2021, los cementerios casi colapsaron.

DEFENSO LA DE PUEBLO

147.000 defunciones que las proyectadas. Estos 147.000 bolivianas y bolivianos, descansen en paz, por un fenómeno global que sufrimos mucho”, informó el director del INE, Humberto Arandia, en conferencia de prensa.

El funcionario señaló que este evento afectó la dinámica demográfica de Bolivia.

Luego de 12 años, el país encaró en marzo de este año un Censo de Población y Vivienda que fue supervisado por organismos internacionales.

Este jueves “estamos entre-

gando los datos del conteo poblacional con un sólido respaldo técnico, información esencial para planificar el futuro del pueblo boliviano. Sin duda alguna, aún queda mucho trabajo por delante y continuaremos llevando a cabo nuestras tareas con la mayor rigurosidad técnica y la responsabilidad histórica que esta labor exige”, expresó el presidente Luis Arce.

Según el INE, Los resultados totales sobre las características de población y vivienda estarán listos para abril de 2025.

Presidente. 'Dijimos que iba a ser un Censo altamente técnico y está avalado por los organismos internacionales.'

Ruiz. 'El INE manifestó que llevará adelante la socialización en los nueve departamentos y también con las autonomías.'

Presidente. 'Han estado presentes invitados especiales que le han dado también ese aval ante todas las autoridades.'

Con los datos del Censo, el TSE también alistaré la redistribución de escaños

MAURICIO DIAZ en LA PAZ

Con el informe preliminar de resultados del Censo Nacional de Población y Vivienda 2024, el presidente Luis Arce garantizó ayer la aplicación de la nueva coparticipación tributaria para las regiones hasta septiembre de este año.

"Se han cursado ya las notas por parte del Instituto Nacional de Estadística al Viceministerio de Autonomías, al Tribunal Supremo Electoral (TSE), como corresponde, para que cada uno de ellos pueda procesar esta información para tener, por una parte, los datos de la coparticipación tributaria que se va a empezar a aplicar a partir del mes de septiembre de este año", dijo el mandatario en conferencia de prensa en Casa Grande del Pueblo, en La Paz.

Precisamente, la actualización de la coparticipación tributaria es uno de los seis puntos del acuerdo entre el Gobierno y las gobernaciones en las negociaciones para la consolidación del Censo. El documento señala que eso la aplicación se debe cumplir luego de conocida la cantidad de población en el país que, según datos del INE, alcanzó a 11.312.620 habitantes.

"Dijimos que iba a ser un censo altamente técnico y está avalado por todos los organismos internacionales de la más alta calidad, donde no se puede ir más allá de la capacidad técnica de organismos internacionales que están a la punta de lanza de la tecnología de llevar adelante este tipo de censos. Por lo tanto, hemos cumplido también con el país", destacó el mandatario.

Así, se refirió al acompañamiento del Fondo de Población de las Naciones Unidas (UNF-

Arce anuncia una nueva coparticipación hasta septiembre



CENSO. El presidente Luis Arce en conferencia de prensa en la Casa Grande del Pueblo, en La Paz.



RESULTADOS. El viceministro de Autonomías, Álvaro Ruiz.

PA), el Centro Latinoamericano y Caribeño para la Demografía (Celade); el Banco Interamericano de Desarrollo (BID); el Banco de Desarrollo Fonplata y el Banco Mundial (BM).

"El trabajo que hizo nuestro Instituto Nacional de Estadística cumple absolutamente todos los parámetros técnicos y la calidad del Censo y ha sido ponderado dentro del Consejo Nacional de Autonomías, donde han estado presentes invitados especiales que le han dado también ese aval ante todas las autoridades que están presentes hoy en nuestra sesión", remarcó.

Arce emitió una serie de elogios al trabajo del INE y el Censo, al que calificó como el más "más moderno, participativo y transparente en la historia de Bolivia".

"Con todos los datos que nosotros hemos podido recopilar, tenemos la seguridad de poder decirle al país que hoy tenemos el mejor censo que ha tenido nuestro país y tiene información tan valiosa que va a servir para nuestros municipios, va a servir para nuestras gobernaciones, en la planificación, en la generación de planes de políticas públicas que seguramente estamos va a beneficiar al pueblo boliviano", remarcó el mandatario.

Por su parte, el gobernador en ejercicio de Santa Cruz, Mario Aguilera, participó en la sesión del Consejo de Autonomías, pero estuvo ausente en la conferencia de prensa en la que ese foro ponderó el trabajo del INE.

La autoridad cruceña pidió información detallada sobre los resultados preliminares del censo poblacional en su departamento, para realizar —como adelantó— análisis pormenorizado antes de emitir un pronunciamiento.

Con los datos de población remitidos al TSE, ese órgano también trabajará en la redistribución de escaños parlamentarios, según a la población de cada región y su representación en la Asamblea Legislativa.



Sesión del Consejo de Autonomías.

Piden no politizar resultados del Censo

Los datos de población del Censo se socializarán desde el lunes en Santa Cruz

M. D. en LA PAZ

El Consejo Nacional de Autonomías resolvió respaldar los resultados del Censo de Población y Vivienda 2024 que presentó el Instituto Nacional de Estadística (INE) y pidió que "no se politice" la información.

Ayer, el presidente Luis Arce dirigió el encuentro en la Casa Grande del Pueblo, al que asistie-

ron gobernadores del país, salvo los de Pando y Potosí, y alcaldes de las principales capitales, además de autonomías regionales.

El funcionario explicó que los gobernadores y alcaldes "señalaron que los resultados preliminares que hoy se presentaron tampoco deben ser utilizados políticamente para enfrentamientos entre las bolivianas y los bolivianos".

Al final del encuentro, el viceministro de Autonomías, Álvaro Ruiz, leyó las seis conclusiones del XVII Consejo Nacional de Autonomías.

Asimismo, evaluó el encuentro entre autoridades de los gobiernos central y subnacionales y dijo que los asistentes actuaron "de manera responsable" con sus regiones.

Por otro lado, anunció que los resultados del Censo de Población y Vivienda, que determinó que en Bolivia hay 11.312.620 habitantes y Santa Cruz 3.115.386, serán socializados en esa región.

Sin embargo, el gobernador en ejercicio, Mario Aguilera, participó de la reunión, aunque no apareció luego en la conferencia de prensa

del presidente Luis Arce, al pide de las gradas del hall del edificio.

Precisamente, autoridades y cívicos cruceños, con base en un conteo realizado por el Instituto Cruceño de Estadística (ICE), que estimó una población de 4.000.143 habitantes, expresaron su rechazo a las cifras, aunque el director del INE, Humberto Arandia, descalificó ese dato y dijo que no tiene una metodología pertinente.

El Comité pro Santa Cruz anunció que no aceptará otro resultado. "Ni uno menos", advirtió.

Manfred Reyes Villa.
'Exigimos al INE que informe de forma responsable y con todos los sustentos técnicos.'

Eva Copa. 'Estamos seguros que somos (en El Alto) más de un millón de habitantes. Este no es el número.'

Mario Aguilera. 'Nos preocupa, está muy lejos de las proyecciones, la desconfianza es natural.'

Santa Cruz rechaza los datos y apunta a que el INE dé explicaciones

El gobernador Aguilera dice que pedirá al ICE una comparación de cifras

ERIKA IBÁÑEZ, DANIEL ZENTENO n LA PAZ

Las autoridades del departamento de Santa Cruz cerraron filas para rechazar los resultados del Censo Nacional de Población y Vivienda que presentó ayer el Instituto Nacional de Estadística (INE).

La Gobernación instruyó al Instituto Cruceño de Estadística (ICE) la revisión de las cifras.

"Rechazamos los resultados preliminares del Censo 2024 presentados por el INE. Exigimos transparencia y acceso a la información para que nuestros expertos puedan evaluar con precisión, ya que se evidencian graves inconsistencias, incluyendo una alta omisión censal y tasas de crecimiento incoherentes presentadas por el propio INE", señala un comunicado de la institución.

De acuerdo con los datos del INE, Santa Cruz es el departamento más poblado del país, con 3.115.386 habitantes, y el segundo en crecimiento luego de Pando.

Pero varios actores políticos cruceños mostraron su descontento, pues, según un estudio realizado por el ICE en agosto de 2023,



RESULTADOS. El municipio de Santa Cruz de la Sierra tiene 1.606.671 habitantes, según el Censo.

Santa Cruz tenía una población de 4.000.143 habitantes. No obstante, el INE cuestionó el informe.

El gobernador cruceño en ejercicio, Mario Aguilera, mostró su desilusión al salir del Consejo Nacional de Autonomías en La Paz, tras conocerse los resultados. Reconoció que su departamento tenía mayores "expectativas" en relación al crecimiento poblacional.

INFORMES. "Nos preocupa, está muy lejos de las proyecciones (...); la desconfianza es natural, el ICE ha hecho su proyección, por eso la obvia no aceptación", justificó.

Asimismo, indicó que de manera inmediata se realizará una solicitud formal al ICE y al INE para conocer los medios que uti-

lizaron y saber por qué las "diferencias son tan marcadas".

"Convocaremos a los expertos en estadística y a la institucionalidad cruceña para que, en conjunto, saquemos las conclusiones y las acciones que se vayan a tomar", reafirma el comunicado.

Por la misma línea, el gobernador electo Luis Fernando Camacho, encarcelado en La Paz, demandó no reconocer los resultados de un "censo fraudulento".

Sin embargo, el director del INE, Humberto Arandia, explicó que es normal la diferencia con los resultados del estudio del ICE, pues éste solo recurrió a una encuesta, mientras que el Censo realizó un trabajo más técnico.

El alcalde de Santa Cruz,

Jhonny Fernández, también rechazó los datos y aseguró que no "reflejan la realidad". Reclamó transparencia y que el INE muestre todo el proceso de registro de las boletas censales.

"No puede ser que la ciudad haya crecido en 10,8%, no conciden con la realidad de los barrios. El catastro refleja otro contexto, Santa Cruz ha crecido, como ciudad creció en 35%. Algo está mal ahí y se tiene que revisar".

Similar criterio emitió anoche el rector de la Universidad Autónoma Gabriel René Moreno (UAGRM), Vicente Cuéllar, quien cuestionó al director del INE durante la socialización de los resultados del Censo en esa casa de estudios y le pidió transparencia.



Alcaldes ponen en duda las cifras poblacionales



PREOCUPACIÓN. La alcaldesa de El Alto y su colega de La Paz.

Las autoridades de La Paz, El Alto y Cochabamba cuestionan los resultados

E. I. n LA PAZ

Los alcaldes de las ciudades capitales del eje central y El Alto cuestionaron los resultados del Censo 2024 presentado ayer por el Instituto Nacional de Estadística y demandaron aclaraciones, pues consideran que no reflejan la realidad.

Iván Arias, alcalde de La Paz, dijo que los datos del Censo generan más dudas que certezas.

"Primero quiero señalar que los datos del INE que hemos estado analizando con mi equipo nos generan más dudas, más preguntas que certezas. En el caso específico del municipio de La Paz estamos estacionarios, estamos más o menos tas con tas. Pero hay otras cosas que me preocupan".

En el caso del municipio de El Alto, su alcaldesa, Eva Copa, dijo sentirse "decepcionada" y aseguró que, para ella, "los números no cuadran". Anticipó que se exigirá al INE una explicación. "Estamos seguros que somos (en El

Alto) más de un millón de habitantes porque nosotros tenemos más de 285.000 estudiantes inscritos. Este no es el número que corresponde", advirtió.

El alcalde de Cochabamba, Manfred Reyes Villa, recibió con "escepticismo" los resultados del Censo 2024 y exigió al INE que informe responsablemente sobre el proceso que se llevó a cabo.

"Por respeto a toda la gente y por el pueblo cochabambino, exigimos al INE que informe al país de forma responsable y sería con todos los sustentos técnicos".

Carlos Mesa. 'De nuevo el Gobierno genera tensión entre regiones por su dudosa actuación'. **Expresidente**

María Nela Prada. 'El hecho de que van a querer politizar este asunto, (se combate) con la verdad'. **Ministra**

William Tórrez. 'Voy a plantear una auditoría internacional a este trabajo mal hecho que hizo el INE'. **Senador evista**

Ahora por el Censo, las dos alas del MAS nuevamente expresan sus divergencias

BORIS GÓNGORA n LA PAZ

Los resultados poblacionales del Censo provocaron opiniones divergentes en el plano político. El MAS arcista los respaldó, mientras que el bloque evista y la oposición objetaron los datos presentados ayer por el Instituto Nacional de Estadística (INE).

El expresidente y jefe de la alianza opositora Comunidad Ciudadana (CC), Carlos Mesa, indicó en su cuenta de X que "la forma irresponsable y poco seria con la que el Gobierno presentó datos genéricos, sin respaldo, dispersos y poco consistentes de los insólitos resultados del Censo Nacional, ha generado indignación y dudas justificadas sobre su transparencia y corrección".

Más todavía, señaló que con estos nuevos datos del INE, nuevamente el Gobierno genera tensión entre regiones por su "poca eficiencia y dudosa actuación".

El senador William Tórrez, del Movimiento Al Socialismo (MAS) que apoya al expresidente Evo Morales (evistas), calificó a los resultados como "una maniobra y una cifra política" que preocupan, debido al trabajo "mal hecho" que "generará muchísimas protestas".

"Voy a plantear una auditoría internacional a este trabajo mal hecho que hizo el INE. Creo que ellos son los únicos que nos pueden garantizar un resultado razonable, prudente y transparente, aunque ellos (Gobierno) se anticiparon (para) que fueran acompañados por instituciones extranjeras".

En esa misma línea, el diputado Daniel Rojas tildó como "catastrófico y pésimo" el proceso liderado por el INE y consideró que los datos "no coinciden con la re-



RECOPIACIÓN. Dos empadronadores del INE realizan el trabajo censal en el departamento de La Paz.

Arcistas respaldan el proceso censal; evistas y oposición lo objetan

alidad". Mientras que el senador Roberto Padilla (MAS), presidente de la Comisión de Justicia Plural y del mismo bloque del oficialismo, afirmó que los resultados "no eran los que se esperaba".

"Hay muchos problemas y seguramente ya en este momento las organizaciones sociales y también las instituciones están analizando. Va a haber problemas porque muchos municipios están perdiendo y otros ya están recla-



mando el tema de escaños".

Desde la oposición, Luisa Náyar, diputada por CC, subrayó que el informe es "burdo, torpe, irracional y fraudulento", principalmente con los datos brindados sobre Santa Cruz. "El Gobierno le ha declarado la guerra a Santa Cruz y tendrá que atenerse a las consecuencias".

Andrea Barrientos, senadora de la misma alianza, señaló que las cifras "no cuadran" y que, por ello, el pueblo "se merece una ex-

plicación transparente". "Los resultados del Censo generan dudas. De 2002 a 2012 crecimos en 1.639.903 habitantes, pero de 2012 a 2024, solo 922.717. ¿Cómo se explica esta drástica reducción en el crecimiento poblacional?", protestó mediante sus redes sociales.

En consonancia, María René Álvarez, diputada de la alianza opositora Creemos, aseveró que el país es testigo esta vez de "un fraude censal" porque el INE muestra que "somos 11.312.620 habitantes cuando todas las proyecciones daban 12,3 millones. Esa desaparición de un millón no se explica para nada".

OFICIALISMO. Félix Ajpi, senador del MAS, indicó que se esperaba un crecimiento de la población, aunque no se superaron los 12 millones de habitantes. "Los resultados me imagino que están en su exactitud, no me gusta desconfiar de una institución del Estado mientras no se tenga una prueba contundente".

Desde el MAS que respalda al presidente Luis Arce (arcistas), la diputada Deisy Choque destacó el trabajo del INE y advirtió que los que ahora hablan de "fraude" o amenazan con movilizaciones, son quienes hicieron "contracampaña".

"(Aquellos que) hicieron que se cierren los condominios (en Santa Cruz) para que la gente no se pueda censar, lastimosamente son los mismos que reclaman. Mas allá de que me guste o no, hemos pedido que sean transparentes los datos".

Blanca López, de la misma línea del oficialismo, resaltó los resultados del INE y dijo que la entidad mostró "transparencia" y un "trabajo de mucha responsabilidad" en el que participaron veedores internacionales. "Esperemos que en los departamentos, sobre todo los pequeños, no quisiéramos perder más escaños".

Empieza socialización en los departamentos



La ministra María Nela Prada.

El proceso comenzó anoche en Santa Cruz y está a cargo del INE

B. G. n LA PAZ

Luego que el Gobierno diera a conocer los resultados del Censo Nacional de Población y Vivienda, el Instituto Nacional de Estadística (INE) comenzó con la socialización de los datos en los nueve departamentos del país.

La exposición comenzó anoche en Santa Cruz, en oficinas de Yacimientos Petrolíferos Fiscales

Bolivianos (YPFB). Humberto Arandía, director del INE, señaló que el proceso censal se realizó sobre "datos reales y transparentes".

La ministra de la Presidencia, María Nela Prada, informó que el INE está iniciando un proceso de socialización de los datos vinculados a los resultados preliminares del Censo, atendiendo las solicitudes sobre el empadronamiento.

"Cuando empezamos el Censo, muchos actores pusieron en duda la metodología y señalaron que no era confiable. ¿Qué hicimos? Información y más información.

Estuvimos en todos los espacios que solicitaron que se explique una y otra vez cómo realizamos el Censo. Eso lo vamos a volver a hacer ante todas las cuestionantes vinculadas al Censo", dijo Prada.

El INE presentó los datos poblacionales del proceso, que contabilizó 11.312.620 habitantes.

El departamento de Santa Cruz es el más poblado, con 3.115.386; le siguen La Paz, con 3.022.000 y Cochabamba, con 2.005.000. Estos datos son cuestionados no solo por actores políticos de Santa Cruz, sino por autoridades de La

Paz, Santa Cruz y El Alto.

Prada dijo que "no hay nada que esconder", por lo que se actuará informando a la población y abriendo los datos a todos los sectores.

"El hecho de que muchos actores van a querer politizar este asunto, como fue a un inicio del Censo, (se combate) con la verdad. Los datos están ahí para analizar".

Reiteró que estos resultados no "pueden ser utilizados políticamente", ya que son una herramienta técnica para la planificación de las regiones y la determinación de políticas públicas.

Sociedad.
El religioso y periodista fue enterrado en el Cementerio General

Entre lágrimas y flores despiden al padre **Eduardo Pérez**



ROSÍO FLORES n LA PAZ

Cerca de las 10.00 de ayer, tras la misa de cuerpo presente, autoridades, religiosos, periodistas y feligreses acompañaron al sacerdote jesuita Eduardo Pérez Iribarne a su última morada. Fue despedido con flores, lágrimas y notas del Himno Nacional.

Todos se congregaron en el templo Sagrado Corazón de Jesús del colegio San Calixto, en La Paz, para participar de la misa de cuerpo presente y decirle adiós con pañuelos blancos y flores. El velorio duró dos días y concurrieron centenares de personas, incluido el presidente Luis Arce.

Para acompañar a Pérez, se formó un cortejo fúnebre y la Alcaldía dispuso el cierre de cinco vías para dar paso a quienes asistieron a la despedida.

“La Alcaldía de La Paz informa que, debido al cortejo fúnebre del Padre Eduardo Pérez, las vías comprendidas entre las calles Pichincha, Sucre, Genaro Sanjinés, Ingavi y la avenida Montes serán cerradas desde las 10.00 hasta las 12.00 horas. Tome sus previsiones” (sic), informó el gobierno municipal, mediante una nota.

RECORRIDO. En medio de oraciones, centenares de personas escoltaron al jesuita hasta su última morada, el mausoleo de la Compañía de Jesús en el Cementerio General, ubicado en el macrodistrito Max Paredes de La Paz.

Con notas fúnebres, la banda municipal Eduardo Caba acom-



ENTIERRO. El sacerdote jesuita fue enterrado en el Cementerio General de la ciudad de La Paz.

pañó la procesión, hasta que llegó al citado mausoleo.

Posteriormente, llegó el momento del último adiós. Los presentes aprovecharon para agradecer y destacar la labor del religioso, fallecido solo tres meses después de celebrar su cumpleaños 80.

Ahora, los restos del sacerdote español boliviano descansan en el mausoleo. Allí también yacen los restos del cura jesuita Luis Espinal, víctima de la dictadura.

Pérez nació en España el 22 de mayo de 1944. Fue religioso jesuita, naturalizado boliviano y se destacó también por su labor

periodística desempeñada en Fides, donde llegó a ser director desde 1986 hasta 2017.

También incursionó en varias redes de televisión. Fue promotor de pruebas ciclistas y campañas navideñas, como la conocida “Por la Sonrisa de un Niño”, con la que se entregó miles de obsequios a pequeños de escasos recursos.

Se destacó por su labor como productor de los programas “El hombre invisible, El café de la mañana y el noticiero La hora del país” emitidos por radio y televisión Fides y mediante los cuales visibilizó temas desde so-

ciales hasta políticos de interés nacional. Tuvo un paso como director de la película *Lucho San Pueblo*, difundida en 2010.

Una larga trayectoria llegó a su fin el lunes 26, cuando el sacerdote perdió la batalla contra afecciones pulmonares que lo mantuvieron en tratamientos y observación médica desde mayo.

Justo en ese mes celebró el que terminó por ser su último cumpleaños: el 80. El 22 de mayo, se reunió con amigos y colegas para conmemorar su natalicio y horas después fue hospitalizado por estos problemas de salud.

La Ciclovía de La Paz llevará su nombre

AYLIN PEÑARANDA n LA PAZ

En medio de la despedida del sacerdote español boliviano Eduardo Pérez Iribarne y como homenaje, el alcalde de La Paz, Iván Arias, anunció ayer que la ciclovía que se consolida en la ciudad, será nombrada en memoria del religioso fallecido el lunes 26.

“Estamos haciendo la ciclovía, hemos mandado al Concejo Municipal una ordenanza para que se declare como Padre Eduardo Pérez Iribarne; como un homenaje al amor que tuvo al ciclismo, esta ciclovía llevará su nombre”, afirmó.

Arias, así como cientos de personas, acudió al funeral del cura jesuita y periodista, que murió el lunes a sus 80 años. Incluso, el presidente Luis Arce, así como otras autoridades, se dio cita al velorio de Pérez, que duró dos días.

Arias pretende que se rinda un homenaje al fallecido cura con el nombre de la ciclovía que tiene su primera fase en la zona Sur, desde la calle 21 de Calacoto, avenida Costanera hasta la Ballivián y adyacentes como la calle Montenegro, obra que está al 90% de avance.

Suben las temperaturas y hay alerta en 5 regiones

El Senamhi prevé hasta 41 grados en provincias de cinco departamentos

A. P. n LA PAZ

Una alerta naranja fue activada en cinco departamentos. El Servicio Nacional de Meteorología e Hidrología (Senamhi) anunció ayer el ingreso de un temporal de altas temperaturas que llegarán incluso a los 41 grados en regiones de los departamentos de La Paz, Cochabamba, Santa Cruz, Beni y Pando.

Además del incremento de las temperaturas, este evento se constituye en un riesgo para el

aumento de los focos de calor en las regiones afectadas.

“Se pronostica el ascenso de temperaturas máximas por encima de su promedio, con probabilidad de alcanzar temperaturas de 36°C (grados centígrados) a 41°C, desde el día jueves 29 hasta el día viernes 30 de agosto, condiciones altamente favorables para la propagación de focos de calor”, señala la alerta del Senamhi.

En La Paz, la provincia incluida en esta alerta es Abel Iturralde; respecto a Cochabamba es Chapore. En el departamento cruceño se encuentran con este pronóstico las provincias Ángel Sandóval,



CLIMA. Las temperaturas subirán por encima de su promedio.

Chiquitos, Cordillera, Germán Busch, Guarayos, Ichilo, Ñuflo De Chávez, así como Velasco.

También en alerta naranja del Senamhi están las provincias Yacuma, Iténez, General José Balli, Mamoré, Marbán, Moxos, Vaca Díez y Cercado, en Beni, según el Senamhi. Lo propio se anticipa en Abuná, Federico Román, Madre de Dios y Manuripi del departamento de Pando.

De acuerdo con el pronóstico brindado por el Senamhi, en la ciudad de La Paz se prevé para hoy horas con cielos nublados y para el fin de semana, hasta posibilidad de lluvias dispersas.



miguel carrasco

INVITADO. El charanguista Donato Espinoza fue entrevistado en el programa 'Piedra, Papel y Tinta'.

Espinoza: El charango es mi compañero de vida

Cultura. El potosino habla sobre las raíces de su amor por la música

ANDREA CONDORI en LA PAZ

El compositor y charanguista boliviano Donato Espinoza nació en Potosí, en octubre de 1962, y se trasladó a La Paz durante su niñez al lado de su madre, donde desarrolló su amor por la música y conoció a su entrañable compañero de vida: el charango.

En *Piedra, Papel y Tinta*, de LA RAZÓN, el artista contó el origen del charango y su historia personal, desde sus inicios hasta el legado que dejará en manos de su talentosa y también charanguista hija Luciel Izumi Espinoza Núñez.

Donato llegó a La Paz a sus cinco años junto a su madre; solo los dos, madre e hijo. Ella, entre sus bagajes, trajo a esta ciudad un pequeño charango rústico de caparazón de quirquincho con cuerdas de metal, que compró en un mercado de Potosí. "Se lo cargó en sus maletas y nos vinimos con eso para tener cerca a nuestra tierra y nuestra música".

CUERDA. Ya en La Paz, su madre colgó el instrumento en la pared de su sala para sentir un nexo con su tierra. "Era su cuerda a su tierra. Mi madre no se imaginó que ese instrumento iba a ser el compañero de toda mi vida".

Sobre el origen del charango, Espinoza explicó que emergió de la modificación de un instrumento

de cuerda de origen europeo en la región altiplánica durante la época colonial. Generalmente, se menciona a la mandolina como el instrumento en que se basó la confección del charango, pero también se señala a la vihuela como la base para su construcción.

En cuanto a la región de procedencia del charango, es un lugar muy enlazado por vínculos culturales y territoriales del Virreinato del Perú. Empero, Donato aseguró que el charango es 100% boliviano y, especialmente, potosino. "Es bien boliviano y potosino".

Relató que cuando llegaron los españoles a América trajeron consigo su cultura, su música y sus instrumentos, como las mandurrias, bandolinas y otros que tenían doble cuerda.

MÚSICA. "El campesino (y/o) indígena de esa época, que vivía en tambos cerca de Potosí, veía las fiestas de los españoles con música e instrumentos y de ahí vienen las ganas de imitar un instrumento de esa época".

De ese modo, los indígenas, cuando Potosí todavía era un emporio minero, empezaron a crear el charango con doble cuerda, caja como la mandurria y sus lazos con la bandolina. "La guitarra viene después de la vihuela. El charango nació antes de la guitarra. Antes había otros instrumentos europeos con rasgos árabes, portugueses, que forman parte de la cultura española".

Espinoza insistió en que, pese a que, en aquel entonces, el territorio boliviano era parte del Alto Perú, no significa que el charango sea de origen peruano. "Es Potosí, donde se crea (el instrumento)".

En lo que duró la Colonia, el charango fue concebido como un instrumento de compañía. Los in-

dígenas se trasladaban en burros y llamas, y su compañero fiel era el charango. "Mientras recorrían leguas y leguas. Todos muy melancólicos o alegres sacaban su charanguito. Era compañero de camino de los indígenas. La soledad en el camino es ruda, es fuerte y éste ha sido su compañerito".

Así, el charango llegó a países como Perú, Chile, Argentina y otras regiones del altiplano.

En cuanto a su carrera, develó que aprendió del maestro Ernesto Cavour, luego de que un profesor de música le recomendó comprar el *ABC del charango de Ernesto Cavour*, así comenzó su aprendizaje autodidacta.

"Empecé a jugar con el instrumento y el sonido me cautivó: agudo y chilloncito. Los angelitos (...) me indicaban cómo tenía que hacer y así agarre con mucha más fuerza", señaló.

Contó que, cuando vivía en Miraflores, encontró al profesor de un amigo que pasaba clases en el piso de arriba. Un día que lo encontró en las gradas vio que tenía un charango y detacó su interés por el instrumento. "A mis nueve años, me da la receta, me dijo que vaya a una tienda y me compre el *ABC* y una uñeta para tocar... Su método era maravilloso".

Donato es un gran charanguista, a pesar de que tuvo un accidente en el que perdió tres dedos. También develó que Jaime Torres fue uno de los íconos en los que más se inspiró.

Donato es padre de la charanguista Luciel Izumi. "Luciel nace con los genes del gusto por la música. Ella ya tenía algo de charango y yo dije: 'Si quiere hacer música, que la haga'". "Me siento orgulloso por ella. Es una posta que tenemos que dejar a la nueva generación. La apoyo todos los días".



Ella nos enseñó el calor más puro del corazón de madre, logró que en sus brazos olvidáramos la pena más grande, nos llevó de la mano por la vida, nos acompañó hasta formar nuestras familias, gracias Señor por habernos dejado compartir su vida.

Sra. Nelly Bertha Hervoso de Aranibar (Q.E.P.D.)

Ernesto Aranibar Chávez, esposo; Mashenka, Gilka, Iván Aranibar Hervoso, hijos; Eduardo Díaz, Dennis Korneld y Ximena Gorena, hijos políticos; Edgar, Freddy, Jorge, Teddy y Juan Carlos Hervoso Imaná, hermanos; Camila, Niclas, Lucia e Isabella, nietos; y demás familia invitan a la velación a partir de hoy viernes 30 del presente en la sala "Génesis" de la Funeraria Santa María, ubicado en la Av. Busch y Brasil N° 1319 - Miraflores y a la misa de cuerpo presente mañana sábado 31 a horas 10:00, misma sala, posterior traslado de sus restos mortales al Cementerio Jardín sector "Dalias" a horas 11:00.

La Paz, agosto de 2024

KANTUTANI
SALAS DE VELACIÓN SANTA MARÍA

Entel Informa



RESOLUCIÓN DE CONTRATO

A los usuarios de ENTEL S.A. que tengan facturas pendientes de pago de los periodos de facturación correspondientes al mes de ABRIL 2024 y anteriores, en los servicios de: acceso a Internet (ADSL), Móvil, Roaming Internacional, Líneas Entel, Líneas Toll Free Entel, Servicios sobre Fibra Óptica, Correo Electrónico, y Páginas Web; se les comunica que en aplicación a los términos del Contrato de Adhesión suscrito con nuestra empresa, se procederá a la Resolución de Contrato con el corte definitivo del servicio prestado, a los usuarios que no cancelen su deuda hasta el día VIERNES 13 de SEPTIEMBRE de 2024.



Esta empresa está regulada y fiscalizada por la ATT

Agosto de 2024

AHORA PUEDES PUBLICAR TUS ANUNCIOS DIGITALES EN

El portal DEL LORO DE ORO ¡encuétralo aquí!

- Dirígete al Portal del Loro de Oro: lorodeoro.la-razon.com. Busca la sección "publicar un aviso" y haz clic en ella.
- Selecciona el medio y categoría en el que deseas publicar tu aviso.
- Escribe el anuncio que deseas publicar en la cantidad de palabras requerida.
- Para finalizar, registra tus datos personales y realiza el pago correspondiente.



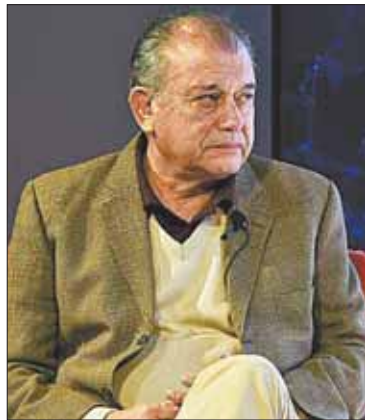
laRazón

Lara: División de fuerzas políticas crea nuevos bloques

El legislador de CC admite que su bancada no está mejor que el oficialismo

ANDREA CONDORI n LA PAZ
El diputado de Comunidad Ciudadana (CC) Saúl Lara afirmó que la división en las fuerzas políticas con representación parlamentaria devela la conformación de nuevos bloques de cara a las elecciones generales de 2025.

“La coyuntura electoral que hace que todas las fuerzas estén



El diputado por CC Saúl Lara.

dispersas, inequívocamente, están profundamente divididas”, remarcó en el programa *Piedra, Papel y Tinta*, de LA RAZÓN.

La Asamblea Legislativa se encuentra compuesta por tres fuerzas políticas: el Movimiento Al Socialismo (MAS), Comunidad Ciudadana (CC) y Creemos.

El MAS está dividido en dos alas (evismo y arcismo); no obstante, el diputado Lara develó que, incluso, existe ciertas fisuras en la facción arcista. “Dentro el arcismo hay fisuras, por no decir fracturas”.

El viernes pasado, el diputado arcista Froilán Mamani denunció que hay de cuatro a cinco legisladores arcistas que quieren manejar a esta facción según sus intereses.

Lara admitió también que su bancada tampoco está mejor que el oficialismo y se divide en varias corrientes: una al mando del expresidente Carlos Mesa (núcleo de confianza), otra cooptada por Manfred Reyes Villa (disidentes) y otra corriente más crítica al manejo que debe ser más democrático.

En cuanto a Creemos, asegu-

ró que son cuatro facciones. “Es un cuadro de dispersión. El país, en su conjunto, está viviendo este proceso de realineamiento que son legítimas, pero algunas son aspiraciones personales”.

“El país está viviendo un proceso de realineamiento y de conformación de bloques, alianzas o frentes políticos. Es un panorama complejo, difuso y disperso”, añadió.

Según adelantó el Tribunal Supremo Electoral (TSE), las elecciones generales se desarrollarán el 17 de agosto del próximo año.

DANIEL ZENTENO n LA PAZ

En el marco de la “justicia, celeridad y la no repetición”, la Procuraduría General del Estado (PGE) informó ayer que el juicio oral por la masacre de Senkata contra la expresidenta transitoria Jeanine Añez (2019-2020) comenzará el lunes 2 de septiembre.

“El Tribunal 4º de Sentencia Penal de la ciudad de El Alto ha fijado la audiencia de inicio del Juicio Oral para el 2 de septiembre de 2024. Las acusaciones fiscal y particulares por el delito de lesa humanidad, de genocidio y otros conexos, que terminó con la vida de civiles involucra a Jeanine Añez, ex ministros y ex Mando Militar y Policial” (sic), dice el comunicado de la PGE.

La investigación del caso comenzó en 2020, una vez que el Movimiento Al Socialismo (MAS) retornó al Gobierno con Luis Arce.

La masacre de Senkata ocurrió el 19 de noviembre de 2019 en El Alto, una semana después de que Añez se proclamara presidenta luego de la renuncia de Evo Morales, el 10 de noviembre, y cuatro días después de otra masacre en Sacaba, Cochabamba.

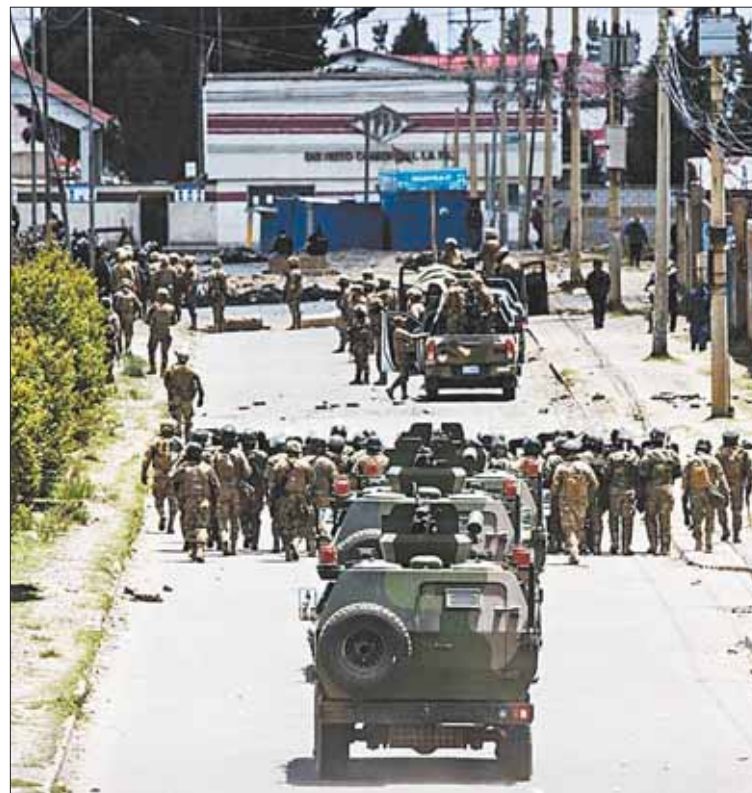
Las Fuerzas Armadas y la Policía Boliviana intervinieron las protestas contra Añez amparadas en el Decreto Supremo 4078, del 14 de noviembre de ese año, que eximía a los militares de responsabilidades penales.

El juicio contra Añez por el caso Senkata comenzará el lunes



Nacional. La expresidenta es acusada de genocidio, por la muerte de 10 civiles

Según el informe del Grupo Interdisciplinario de Expertos Independientes (GIEI), conformado por la Comisión Interamericana de Derechos Humanos (CIDH), en Senkata murieron 10 personas con impactos de bala y en Sacaba, otras 10. En este caso, hubo víctimas que sufrieron ejecuciones sumarias. Ambos organismos consideraron que los hechos resultaron una masacre.



MOVILIZACIÓN. Militares desbloquean las calles de El Alto, en Senkata.

Bajo el supuesto que los movilizados tenían fines contrarios al Estado y a la democracia –por ejemplo, la acusación de que buscaban hacer estallar la planta de Senkata—, los militares fueron enviados para dispersar a los manifestantes.

El entonces ministro de Defensa, Luis Fernando López, arguyó que el Ejército no disparó “ni un cartucho”. Y en el caso de Sacaba, su colega de Gobierno, Arturo Murillo, dijo que las víctimas se dispararon entre sí.

INDULTO. Durante el gobierno transitorio de Añez, los militares recibieron indulto y no se investigaron los casos, mucho menos se inculpó a los responsables. Sin embargo, con el MAS en el Gobierno, se iniciaron las investigaciones.

En la acusación formal, la Fiscalía General afirma poseer más de 450 pruebas documentales, 25 dictámenes periciales y 11 informes técnicos.

Liberan a dirigente Yujra, del transporte pesado



El transportista Juan Yujra.

Transportistas levantaron el bloqueo tras la firma de un acuerdo con YPFB

ERIKA IBÁÑEZ n LA PAZ

La Justicia determinó ayer que el dirigente del transporte pesado Juan Yujra se defienda en libertad de las acusaciones de atentado contra la libertad de trabajo y asociación delictiva, luego de liderar un bloqueo en las puertas de la planta de almacenamiento de Yacimientos Petrolíferos Fiscales Bolivianos (YPFB).

El dirigente fue aprehendido el miércoles y pasó la noche en celdas

de la Fuerza Especial de Lucha contra el Crimen (FELCC) de Santa Cruz de la Sierra. Ayer se realizó su audiencia de medidas cautelares.

Asimismo, se determinó que no podrá comunicarse con los testigos y deberá presentarse cada 60 días ante la Justicia.

Al salir de celdas policiales, Yujra dijo que vulneraron sus derechos y que el bloqueo en puertas de la refinería de Palmasola fue para defender a un trabajador.

“Se han vulnerado mis derechos, mi detención fue injusta. Estábamos protestando, haciendo un paro para defender a un transportista que fue vulnerado

de su trabajo. Ahí me secuestran, hay una persecución política a los que salen a las calles y piensan distinto a ellos. No me van a amedrentar”, indicó.

Luego de la liberación de Yujra y con la firma de un acuerdo entre YPFB y el transporte pesado, se levantó el bloqueo en la planta de la estatal y más de 150 cisternas ingresaron para cargar combustible y reabastecer al departamento.

El dirigente del transporte César Mansilla dijo que se firmó un acta de entendimiento. Según YPFB, la presión se originó por un chofer que intentó ingresar a la planta en estado de ebriedad.

Se aprueba el arancel cero para la importación de agroindustriales

Economía. Es la tercera medida asumida de los 17 acuerdos entre Gobierno y empresarios

ERIKA IBÁÑEZ n LA PAZ

El Gobierno aprobó el gravamen arancelario cero para la importación de agroquímicos y maquinaria para el sector agroindustrial. Se trata de la tercera medida asumida de los 17 acuerdos entre autoridades del Gobierno y el empresariado.

Esto es parte de los acuerdos del Diálogo Nacional por la Economía y la Producción. El miércoles se pactó el gravamen cero para la importación de insumos para la industria farmacéutica y la creación de una ventanilla única para agilizar el comercio exterior.

El diferimiento del pago del gravamen arancelario anunciado ayer afecta a unas 77 subpartidas. Entrará en vigor el lunes 2 de septiembre y estará vigente hasta el 30 de junio de 2025.

El ministro de Economía, Marcelo Montenegro, hizo el anuncio en la ciudad de Santa Cruz; acompañado del presiden-

te de la Confederación de Empresarios Privados de Bolivia (CEPB), Giovanni Ortuño; el presidente de los empresarios privados de ese departamento, Óscar Mario Justiniano, y representantes de los productores.

“El presidente Luis Arce ha promulgado un decreto supremo que baja el arancel cero para agroquímicos y maquinaria agrícola. Esto viene a coadyuvar y a paliar el incremento que se ha dado en estos ítems”, explicó.

PRODUCTOS. La liberación incluye a insecticidas, herbicidas, fungicidas, desinfectantes, parasiticidas, inhibidores de germinación, entre otros, en cuanto a agroquímicos. Mientras que entre la maquinaria están contempladas cosechadoras, trilladoras, fumigadoras, desgranadoras, prensas para forraje, máquinas para molienas, sobre todo.

Montenegro dijo que con esta medida se dará un alivio al sector agropecuario que está golpeado por el alza de precios en el transporte internacional y la especulación en el cambio de dólares.

“La importación de una maquinaria agrícola no tiene ningún tema fiscal de por medio porque el IVA (Impuesto al Valor Agregado) de importación es cero en este momento; y el gravamen arancelario también fue reducido a cero con este decreto”.

Diputados rechaza un crédito por \$us 118 MM

Pospuso el debate sobre otro por \$us 100 MM; el Gobierno protesta

DANIEL ZENTENO n LA PAZ

Ayer, la Cámara de Diputados rechazó un crédito por \$us 118 millones y pospuso, sin fecha, el tratamiento de otro proyecto que alcanza a \$us 100 millones.

El ministro de Planificación del Desarrollo, Sergio Cusicanqui, quien estuvo presente en la sesión para explicar el alcance de los préstamos, reclamó a los asambleístas por su decisión.

“Con la misma vehemencia deberían explicarle también a la

gente de estas zonas (...) por qué no quieren aprobar, por qué se oponen y bloquean el desarrollo de esas regiones, por qué no quieren que esos bolivianos puedan mejorar sus condiciones de vida. Por lo menos, deberían publicarlas (explicaciones) en esas redes sociales, que son su principal fuente de información”.

La presidenta en ejercicio de la Cámara de Diputados, Verónica Chalco, aplazó el tratamiento con el alegato de que los legisladores debían prepararse para la “importante cita” en el pleno de la Asamblea Legislativa, que iba a tratar la convocatoria para el nuevo Fiscal General del Estado.



“Con la fe puesta en nuestro Señor Jesucristo, ha sido llamada a su presencia el que en vida fue: ejemplar padre, cariñoso esposo y amado abuelito”

Sr. Andrés Samuel Guachalla Fernández
(Q.E.P.D.)

Rosa Miriam Calle de Guachalla, esposa; Orlando, Estela, Rosario y Diego Guachalla Calle, hijo, hijos políticos, hermanos, nietos, sobrinos, ahijados y demás familiares invitan a la misa de cuerpo presente que se realizará hoy 30 de agosto a horas 09:30 a.m. en su domicilio ubicado en la calle Luis Torrez #306 esq. Beltrán frente a la plazuela “Virgen del Carmen”; zona 16 de julio – El Alto y posterior traslado de sus restos mortales al Cementerio General a horas 10:30.

La familia agradece las muestras de cariño y solidaridad.

La Paz, agosto del 2024

KANTUTANI
SALAS DE VELACION SANTA MARIA

axs
Conectados con tu mundo

COMUNICADO

AXS Bolivia S.A. comunica a sus usuarios y público en general que, a partir del 1 de septiembre de 2024, entrarán en vigencia los nuevos planes AXS+ Light dentro su servicio de Distribución de señales IPTV junto al servicio de Acceso a Internet con las siguientes características:

| Ancho de banda de bajada (hasta) | Tarifa AXS+ Light Básico (Bs) | Tarifa AXS+ Light Básico + HBO (Bs) | Cantidad máxima de dispositivos fijos* soportados | Cantidad máxima de dispositivos móviles** soportados | Cantidad máxima de dispositivos fijos y móviles registrados | Cantidad máxima de AXS+ Box entregados en comodato |
|----------------------------------|-------------------------------|-------------------------------------|---|--|---|--|
| 50 Mbps | Bs. 324,00 | Bs. 374,00 | 3 | 3 | 5 | 3 |
| 80 Mbps | Bs. 364,00 | Bs. 414,00 | 4 | 3 | 5 | 4 |
| 115 Mbps | Bs. 434,00 | Bs. 484,00 | 4 | 3 | 5 | 4 |
| 130 Mbps | Bs. 494,00 | Bs. 534,00 | 4 | 3 | 5 | 4 |
| 150 Mbps | Bs. 544,00 | Bs. 584,00 | 4 | 4 | 5 | 4 |
| 200 Mbps | Bs. 644,00 | Bs. 684,00 | 4 | 4 | 5 | 4 |
| 230 Mbps | Bs. 734,00 | Bs. 774,00 | 4 | 4 | 5 | 4 |

* Dispositivos fijos son Android TV Box de propiedad del usuario o provistos por AXS Bolivia S.A., denominados AXS+ Box; así como también televisores inteligentes que tengan el sistema operativo Android TV.

** Dispositivos móviles son teléfonos celulares inteligentes Android o iPhone, Apple TVs, tabletas, computadoras personales o laptops con navegador Chrome, de propiedad del usuario.

Modalidad de pago: Pago adelantado.

• Ancho de banda de subida: Hasta 25% del ancho de banda de bajada.

• La velocidad mínima garantizada en condiciones normales es del 70% de la velocidad contratada.

• No se otorgan IP's públicos.

• Las tarifas aplican a partir del segundo mes e incluyen la provisión en comodato de hasta 1AXS+Box. En caso de solicitar AXS+ Boxes adicionales, los mismos serán provistos en comodato, cada uno con una tarifa mensual de Bs. 25.00. Cuando el usuario utiliza dispositivos fijos de su propiedad, compatibles con el sistema de AXS+, incluidos entre ellos los AXS+ Box adquiridos a AXS Bolivia S.A., éstos no incrementan la tarifa mensual.

• El cargo de instalación de Bs 199,00, además de la tarifa del primer mes, incluye:

a) Visita técnica.

b) Hasta 200 metros de Cable de Cobre para la instalación del Servicio de Internet, si se instala xDSL, o hasta 250 metros de Fibra Óptica, si se instala Fibra Hogar.

c) Hasta dos (2) AXS+ Box con 20 metros de cable UTP y 2 metros de cableducto.

Los Usuarios que ya cuentan con el Servicio de Acceso a Internet de AXS Bolivia S.A. instalado y desean adicionar hasta dos (2) AXS+ Boxes con las características antes descritas, tienen un cargo de instalación de Bs. 100 si cuentan con el servicio de acceso a Internet xDSL con una antigüedad menor a tres meses, caso contrario, no tienen cargo de instalación.

La instalación de un (1) AXS+ Box adicional, tiene un cargo de instalación de Bs. 99.

El cambio de tecnología de acceso a Internet de xDSL a fibra óptica, para aquellos usuarios que ya cuentan con el servicio xDSL, tiene un cargo de instalación por migración de Bs. 199. El metro de fibra óptica, cable de cobre exterior, cable UTP y cableducto excedentes, se encuentran detallados en los Tarifarios de Servicios Adicionales."

• Planes de 50 Mbps, 80 Mbps y 115 Mbps incluyen el Paquete HBO Premium, los tres primeros meses. Planes de 130 Mbps o superiores, incluyen el Paquete HBO Premium, los seis primeros meses.

• Usuarios nuevos en el plan AXS+ Light o usuarios antiguos del plan AXS+ que hayan cumplido su permanencia mínima vigente y deseen cambiar al plan AXS+ Light se sujetan a una nueva permanencia mínima de 12 meses.

• Usuarios antiguos de AXS+ que deseen cambiar al plan AXS+ Light, con una facturación igual o superior a la actual, mantienen su compromiso de permanencia mínima que se encuentra en plena vigencia al momento de la suscripción al nuevo plan.

• Usuarios antiguos de AXS+ que deseen cambiar al plan AXS+ Light, con una facturación inferior a la actual y tengan un compromiso de permanencia mínima vigente, deben cumplir el compromiso de permanencia mínima actual antes de cambiar de plan.

• Los servicios adicionales relacionados con la provisión del servicio de Internet se encuentran detallados en el tarifario de Servicios Adicionales del Servicio de Acceso a Internet.

• Demás características del plan AXS+ Light se mantienen.

• Instalaciones, Cambios de Plan y Cambios de Tipos de Servicio sujetos a verificación de factibilidad técnica por parte de AXS BOLIVIA S.A. y habiendo el cliente aceptado y cumplido con las condiciones administrativas que figuran en los documentos de adhesión. Estos cambios podrán requerir la firma de un nuevo Contrato de Adhesión al Servicio.

• El Contrato de Adhesión al Servicio, sus anexos y formularios suscritos entre partes, estarán sujetos a los Términos y Condiciones Generales para la Provisión del Servicio de Internet, el cual es parte integrante, indivisible e inseparable del contrato.

ATA
ESTABLECIMIENTO REGULADO Y FISCALIZADO POR LA ATA.

La Paz, 28 de agosto de 2024
Consultas: 800 11 1111 y www.axsbolivia.com

¿Te gustaría publicitar con nosotros?

Contáctanos:

La Paz:
Cel. 67198163
72045445

Cochabamba:

Cel. 67401629

Santa Cruz:

Cel. 71560184



afp

La ofensiva en Cisjordania.

Sigue la operación israelí en Cisjordania

La 'operación antiterrorista' dejó ayer 16 combatientes palestinos fallecidos

AFP n PALESTINA

El ejército israelí indicó ayer que mató a siete combatientes palestinos, en el segundo día de una "operación antiterrorista" a gran escala en Cisjordania que dejó ya al menos 16 muertos en 48 horas, en paralelo a la guerra contra Hamás en la Franja de Gaza.

La intervención israelí, iniciada

el miércoles, recurre a bombardeos e incursiones con convoyes blindados en las ciudades de Yénín, Naplusa, Tubas y Tulkarem y dos campos de refugiados, donde los grupos armados que luchan contra la ocupación de Israel son muy activos.

Esta operación despertó una "profunda preocupación" en la Organización de Naciones Unidas (ONU), que advirtió que podría "alimentar una situación ya explosiva en Cisjordania ocupada". Su secretario general, António Guterres, exigió en X su "fin inmediato" y conde-

no "firmemente las pérdidas de vidas humanas, sobre todo de niños".

La Oficina de la ONU para la Coordinación de Asuntos Humanitarios (OCHA) alertó de que se realizan "operaciones militares cerca de los hospitales" y de los "graves daños" infligidos "en numerosos lugares" de las infraestructuras.

Las incursiones militares israelíes son habituales en Cisjordania, territorio palestino ocupado por el ejército israelí desde 1967. Pero, es inusual que se lleven a cabo simultáneamente en varias ciudades.

Desde el comienzo de la guerra entre Israel y Hamás en la Franja de Gaza, desencadenada por el ataque del movimiento islamista palestino en suelo israelí el 7 de octubre, la violencia se ha recrudecido en Cisjordania.

Las autoridades israelíes ya anunciaron el miércoles haber "eliminado" a nueve combatientes. Ayer, el ejército afirmó haber matado a otros siete, dos de ellos en Yénín y a cinco que estaban atrincherados "en una mezquita" en el campo de refugiados Nur Shams.

AFP n SANTIAGO

Cuando el año pasado el Estado chileno se lanzó a buscar a los detenidos desaparecidos de la dictadura, apenas podría imaginar el muro con el que chocaría: los "pactos de silencio" que aun estando presos mantienen los responsables del destino de muchas víctimas.

El ministro de Justicia, Luis Cordero, explica en entrevista con AFP que los acuerdos de encubrimiento entre los represores del régimen de Augusto Pinochet —quien murió en 2006 sin ser juzgado por sus crímenes— son uno de los escollos que enfrentan las autoridades para determinar lo ocurrido con poco más de 1.100 opositores de la dictadura (1973-1990).

"Hasta el día de hoy en la sociedad chilena existen pactos de silencio y pactos de protección" que benefician a los responsables de estos crímenes, sostiene Cordero.

Su ministerio está al frente del plan nacional de búsqueda de los desaparecidos que lanzó el 30 de agosto de 2023 el presidente de izquierda Gabriel Boric como política de Estado, y que con la ayuda de la inteligencia artificial espera obtener los resultados que no se han conseguido en décadas.

COMPLEJIDAD. Es la primera vez que el Estado se hace cargo de la compleja tarea de rastreo.

La dictadura de Pinochet dejó al menos 3.200 víctimas entre muertos y detenidos desaparecidos. Más de la mitad de estos últimos eran campesinos y obreros que tenían una edad promedio de 29 años al momento de su detención.

De las 1.469 víctimas de desaparición forzada solo se han podido hallar, identificar y entregar los restos de 307 personas. Madres, viudas e hijas asumieron la búsqueda en la mayoría de los casos.

En la difícil tarea de esclarecer lo ocurrido con los desaparecidos, los testimonios de los responsables llevados a la Justicia serían determinantes. Sin embargo, un código de silencio aún impera en



TERROR. La dictadura de Augusto Pinochet duró de 1973 a 1990.

la razón-archivo

El silencio de los represores traba búsqueda de víctimas de la dictadura

Mundo. El gobierno de Chile recurrirá a la inteligencia artificial para cruzar datos



que "quienes saben del destino de muchas víctimas y que actualmente se encuentran cumpliendo condena", remarca Cordero.

En la actualidad, 364 agentes del régimen militar de Pinochet están privados de la libertad condenados por violaciones de derechos humanos, mientras otros 30 "se encuentran prófugos" gracias a un "pacto de protección".

Los fugitivos "tienen recursos o cuentan con personas con recursos que permiten distraer de la captura de la justicia", complementa la autoridad gubernamental.

RECORRIDO. Por lo pronto, el Estado chileno intenta reconstruir el recorrido de los desaparecidos tras su detención, algunos de los cuales fueron lanzados al mar desde los llamados "vuelos de la muerte", de acuerdo con las investigaciones sobre lo sucedido.

Lo primero fue avanzar en "cosas tan elementales como que el Estado de Chile hasta el día de hoy" no tenía "una nómina oficial de víctimas"; solamente contaba con los reportes de las comisiones de verdad, comenta el ministro.

Sin embargo, después de un año logró reunir en un registro no solo nombres, sino "las con-

diciones y circunstancias en que cada una de esas personas fue detenida" y desaparecida.

La lista se elaboró a partir de los archivos de esas comisiones, expedientes judiciales y, sobre todo, el aporte de los "los familiares, que no han soltado (la búsqueda), que han estado ahí, que han obtenido copia de cada pieza del expediente", destaca Cordero.

En el diseño del plan —afirma el ministro— han estado presentes tanto los familiares organizados como los "no agrupados".

"Hay familiares que dicen, sobre todo en el caso de las hijas o de los hijos, 'he esperado 40, 45 años, ¿seguir esperando? Adelante, lo que me importa es que se avance'", relata.

El siguiente paso promete revolucionar las labores de búsqueda de los desaparecidos.

LOCALIZACIÓN. Una vez "que esas informaciones localizadas estén centralizadas en un solo lugar se aplicará la inteligencia artificial, para construir trayectoria, para establecer patrones macrocriminales", destaca.

La apuesta es que la información que antes solo conocía un juez o un abogado o hacía parte de una causa, pueda cruzarse con la de otros expedientes para armar una gran base de datos.

Probablemente a partir de eso "podamos obtener información respecto de otras personas o hechos que estuvieron comprometidos en los crímenes de la dictadura y que hasta hoy se mantiene en una nebulosa", asegura.

También se recopilarán aproximadamente 36.000 archivos dispersos, incluidos los libros de ingresos a las comisarías, a las cárceles y los registros en poder de las Fuerzas Armadas.

De esa forma, Chile pretende franquear el muro del silencio. "No nos podemos detener ante la respuesta de siempre, de que las Fuerzas Armadas no tienen información adicional", sobre los desaparecidos, enfatiza Cordero a un año del giro histórico que dio el país en favor de las víctimas.

MARCAS

laRazón



roberto guzmán

ALGARAÑAZ Y TERCEROS YA ESTÁN CON LA VERDE

ROBERTO GUZMÁN en LA PAZ
"Las expectativas son las más positivas. Con la idea de aportar al grupo. Tenemos dos partidos para sumar y recuperarnos", dijo Miguel Terceros, quien llegó anoche a El Alto y se sumará a la Selección Boliviana.

También ayer se sumó al trabajo de la Verde el delantero Carmelo Algarañaz, quien arribó por la madrugada, tuvo descanso y se sumó al trabajo del plantel boliviano.

"Tenemos que ganar a Venezuela y tenemos que ganar a Chile, no podemos pensar en otra cosa. Pese a nuestra realidad y otras dificultades, nosotros debemos pensar y trabajar en ese sentido", sostuvo el delantero del Kalamata griego.

Mientras que el equipo nacional ayer cumplió otra sesión de entrenamiento, en la que el técnico ensayó otro equipo con diversos nombres.

"Estamos trabajando diversos equipos en función de transmitir conceptos y por ahora no hemos definido nada, ni defensa ni medio o ataque", sostuvo ayer Oscar Villegas.

El seleccionador rechazó también las expresiones del DT del Flamengo Tite, que se quejó de la altura.

W Comenzará hoy desde las 10.00 en online y en 5 puntos físicos

Boletos a la venta para el Bolivia vs Venezuela

PRISCILA PÉREZ, ROBERTO GUZMÁN en LA PAZ

Bs 60 es el boleto más barato que la Federación Boliviana de Fútbol aprobó para el partido entre Bolivia vs Venezuela, a jugarse en El Alto el jueves 5 de septiembre, por la Fecha 7 de la Eliminatoria Sudamericana.

El costo corresponde para determinados sectores de las dos curvas, que son identificadas con el color verde para mejor ubicación de la afición.

Bs 70 cuesta la entrada para la zona roja, también en ambas curvas.

El costo para los boletos en determinadas zonas de ambas rectas tiene un valor de Bs 90, identificadas con el color amarillo.

Finalmente, Bs 120 es el precio, para sectores de mayor privilegio tam-

bién en ambas rectas, que son señaladas con el color morado.

De acuerdo con la conferencia de prensa ofrecida anoche en La Paz, la venta empezará desde este viernes, desde las 10.00 de forma online y también física en los puntos definidos.

Para la venta online, se habilitará la plataforma digital de Clicket+, en el portal www.fbftickets.com.bo, donde se podrá acceder desde todo tipo de dispositivo electrónico con internet para proceder a la transacción desde cualquier parte del país.

También la venta comenzará en cinco puntos fijos que son las diversas estaciones de teleféricos como: la línea Morada de la calle Almirante Grau (en La Paz) y la Avenida 6 de Marzo (en El Alto), la línea Roja de la Ceja de El Alto, línea Amarilla de Ciu-

dad Satélite y la Celeste de la Avenida Camacho.

En el mismo estadio de Villa Ingenio se tendrá una venta física última el 4 de septiembre.

También tendrán su lugar determinada cantidad de ancianos y niños para cumplir la norma.

En la conferencia se admitió que el aforo del estadio alteño es menor al Hernando Siles, por ello la cantidad de entradas a la venta es menor, a la que habitualmente se daba.

La misma federación también informó que la transmisión televisiva para el interior del país será con los cables autorizados y a quienes se vendió los derechos deportivos.

El estadio 'El Titán' fue dividido en su estructura en cuatro zonas con diversos colores para ver zonas.

60

Bolivianos es el costo más barato para el partido de la Verde el 5 de septiembre.

El GAMEA con Copa y la Policía Boliviana tienen todo coordinado

RAFAEL SEMPÉRTEGUI en LA PAZ El Gobierno Municipal de El Alto, la Policía Boliviana departamental y la Federación Boliviana de Fútbol ya definieron el operativo para recibir a las selecciones de Bolivia y Venezuela y al aficionado para el partido del jueves 5 de septiembre.

Lo único que la FBF pide a los aficionados asistan y muestren la altura y el respeto de siempre hacia el rival.

La alcaldesa alteña Eva Copa y el coronel Edgar Cortez ofrecieron mayores detalles.

"Como municipio hemos cumplido todas las modificaciones pedidas del estadio, sonido, pantalla y ambientes externos. Los equipos tendrán comodidad", explicó la burgomaestre.

Dijo que armaran arcos populares por las diferentes rutas que pasen las selecciones de Bolivia y Venezuela.

Mientras que la autoridad policial destacó que se destinarán al menos 2.000 efectivos desplazados desde el aeropuerto, el estadio y otras vías de acceso.

"Es la tercera reunión de coordinación, dentro de las cinco técnicas que ya tuvimos. Contamos con la orden de operaciones de acuerdo con la magnitud de este evento", explicó Cortez.

Se habilitarán tres anillos de control y seguridad: uno estará en las puertas, otro a una cuadra alrededor del estadio y uno más externo que consigna fuerte operativo de seguridad.

"Tendremos tres centros médicos por si alguien se descompensa. Colocaremos paneles de información y orientación para los aficionados que nos visiten", aseguró la autoridad policial.



roberto guzmán

El Alto define el operativo para recibir el cotejo

Liverpool-Real, Barca-Bayern y City-Inter, **duelos** de Champions

W El inédito y novedoso formato fue sorteado ayer. Se trata de un extenso torneo

AFP n MÓNACO

El nuevo formato de la Liga de Campeones se estrenará con una primera fase con duelos entre varios de los clubes más potentes de Europa, con Liverpool-Real Madrid, Barcelona-Bayern y City-Inter como algunos de los principales duelos del torneo.

El torneo más prestigioso de clubes estrena sistema de competición, con 36 equipos participantes (cuatro más que con el antiguo formato) y en el que cada uno jugará contra ocho rivales, según el sorteo ayer.

Los 36 clubes pelearán por estar los más arriba posible en una tabla de clasificación unificada y poder clasificarse a octavos de final, según el llamado 'sistema suizo', a menudo utilizado en torneos de ajedrez.

Repetición de la última final Así, el Real Madrid, vigente campeón de la 'Champions', jugará en el Santiago Bernabéu contra el Borussia Dortmund (en la repetición de la última final en Wembley), Milan, Salzburgo y Stuttgart y se enfrentará como visitante al Liverpool, Atalanta, Lille y Brest.

Otro de los grandes favoritos al título, el Manchester City, recibirá al

SÍMBOLOS. El histórico goleador Cristiano Ronaldo junto al exarquero italiano Gianluigi Buffón en la gala de la Champions.



fotos: afp

Inter, Brujas, Feyenoord y Sparta de Praga y visitará al París SG, Juventus, Sporting de Portugal y Slovan de Bratislava.

El otro grande del fútbol español, el FC Barcelona, jugará en casa frente al Bayern Múnich, Atalanta, Young Boys y Brest y como visitante en el terreno del Dortmund, Benfica, Estrella Roja y Mónaco.

En un sorteo bastante benévolo con los equipos españoles, el Atlético deberá jugar en Madrid contra el Leipzig, Bayer Leverkusen, Lille y Slovan y visitará al PSG, Benfica, Salzburgo y Sparta de Praga.

El que menos suerte tuvo fue el Girona, que en su primera participación en la máxima competición europea de clubes, tendrá varios rivales de prestigio: Liverpool, Arsenal, Feyenoord y Slovan Bratislava visitarán Montilivi, mientras que el equipo catalán jugará fuera contra PSG, Milan, PSV y Sturm Graz.

Otros grandes del fútbol europeo tuvieron suerte dispar: el Bayern tendrá solo al PSG y al Barça como principales rivales (los otros son Benfica, Shakhtar, Dínamo Zagreb, Feyenoord, Slovan Bratislava y Aston villa), mucho más complicado lo tendrá el cam-

peón francés, que jugará contra Manchester City, Bayern, Atlético, Arsenal, PSV, Salzburgo, Girona y Stuttgart.

Reacción a la amenaza de la Superliga. El nuevo formato fue ideado en un momento en que la sombra de una Superliga independiente se cernía sobre el fútbol europeo.

Con la primera fase ampliada de seis a ocho jornadas, se disputarán dos fechas en enero, cuando el formato anterior acababa en diciembre.

El número de partidos VA de 96 en la antigua fase, a los 144 en la nueva.

Los ocho que sumen mayor puntuación entre los 36 clubes participantes sellarán el boleto a octavos de final, a partir de los cuales el formato de la competición seguirá siendo el mismo de antaño.

Pero habrá una ronda de play-off en la que los equipos que concluyan entre los puestos 9º y 24º deberán hacer frente a una eliminatoria a doble partido de la que saldrán los otros ocho equipos en octavos.

Y los 12 últimos equipos en esa clasificación serán eliminados, sin posibilidad de derivar a la segunda competición europea, la Europa League, como era el caso en el pasado.

MADRID IGUALA Y SE REZAGA

AFP n MADRID

Un decepcionante Real Madrid no pasó del empate a un gol en su visita a Las Palmas y, tras apenas tres jornadas en LaLiga, acusa un retraso de cuatro puntos respecto a su gran rival, el Barcelona.

El brasileño Vinicius igualó desde el punto de penal (69) el tanto inicial de Alberto Moleiro para los canarios (5).

Tras el empate en la primera jornada en Mallorca, Real suma 5 puntos, por 9 de un Barcelona que logró el pleno.

Tras el sufrido triunfo ante el Valladolid el pasado fin de semana, Carlo Ancelotti introdujo 4 cambios en el once inicial, dando entrada especialmente a Brahim y Luka Modric en el centro del campo.

Pero apenas a los cinco minutos de juego, Alberto Moleiro sorprendió a la defensa blanca y batió a Thibaut Courtois para abrir el marcador a favor de los canarios.

El gran fichaje del Madrid, Kyliam Mbappé, demostró que le falta rodaje con sus compañeros y sigue sin entrenarse en LaLiga como goleador.

Tras fallar Sandro lo que podría haber sido la sentencia (55), Vinicius empató para los madrileños desde el punto de penal, en una falta señalada por una mano de un defensor del cuadro rival (69).

36

Equipos jugarán la fase final de la Champions.



La revolucionaria nueva Champions

W Pasa de 32 a 36 clubes. Habrá 64 partidos más. No hay grupos, es una sola tabla y cada equipo juega contra 8 rivales a partido único

Hay que hacer un curso para entenderla: es la nueva Champions. No tiene nada que ver con la que conocimos hasta ahora ni con ningún otro torneo anterior, su formato es revolucionario. Distinta a todo lo conocido, aunque continúa con la tendencia de la FIFA de engordar los certámenes que ya están con más equipos y más partidos. Y crear otros. Habiendo tanta actividad le va a ser difícil a cualquiera establecer una hegemonía, se llame como se llame...

Un ejemplo: para afrontar las siete competencias que le tocan esta temporada, el Madrid podría llegar a disputar 72 partidos. El año tiene 52 semanas, los futbolistas gozan de 30 días de vacaciones, con lo cual quedan 48, un mes de pretemporada las reduce a 44, y las fechas FIFA para jugar en selecciones quitan otras cinco semanas, con lo cual quedan 39.

En ese lapso debería el Madrid disputar 72 juegos. Siempre y cuando no haya Mundial o Eurocopa o Liga de Naciones. O Copa América, en el caso de los futbolistas sudamericanos. El calendario explota, pero la UEFA y la FIFA no paran de agregar torneos y partidos. Es obvio que esto conseguirá que se repartan los éxitos. Y los clubes que busquen los títulos grandes deberán tener plantales de 30 jugadores mínimo. Pero no es igual jugar con titulares que con suplentes. Esto resentirá irremediablemente la calidad del juego. Sucede que el negocio de la televisión es tan fabuloso que hay que darle más y más. Como un león insaciable al que arrojarle una chuleta tras otra.

La pregunta que muchos se formulan: ¿este nuevo sistema podrá acabar con el monopolio del Real Madrid...? ¿Para eso se hizo...? No olvidemos que el principal enemigo de la UEFA es el club de Florentino Pérez, impulsor casi exclusivo de la Superliga, la cual nacería para hun-

dir a la competición estrella de la Unión Europea.

Pero volvamos al nuevo sistema de disputa. Se suman 4 equipos, pasa de 32 a 36. Habrá 64 partidos más: de 125 a 189. No hay más grupos, cada equipo juega contra 8 rivales distintos, los cuales los determinó ayer una máquina. Todos a partido único, siendo local o visitante. Como ejemplo: al Madrid le tocará enfrentar al Borussia Dortmund, Milan, Salzburgo y Stuttgart en el Bernabéu, en tanto visitará al Liverpool, Atalanta, Lille y Brest.

Los 36 equipos suman en una tabla general. Los 8 de arriba pasan directamente a octavos de final y los 12 últimos quedan eliminados. Los 16 del medio, que ocupen los puestos 9° al 24° pasan a los dieciseisavos de final, una suerte de repechaje. Los ocho ganadores avanzan a octavos y desde ahí en adelante todo es igual que antes.

Los cuatro bombos de 9 clubes cada uno fueron ordenados por coeficiente de rendimiento UEFA. Por ello, en el bombo uno están los mejores, o sea Real Madrid, Manchester City, Bayern Munich, PSG, Liverpool, Borussia Dortmund, Inter, Leipzig, Barcelona. Todos enfrentarán a dos contrincantes de cada bombo. Lo novedoso es que no hubo sorteo ni bolillas, los adversarios fueron decididos por un programa de computación.

Fueron aumentados considerablemente los premios (21%). La nueva Champions repartirá 2.750 millones de dólares entre sus 36 animadores. El campeón, contando el premio por participar, los bonos por resultados (2,33 millones de dólares por victoria), las taquillas de local y el promedio obtenido por teleaudiencia podría embolsar alrededor de 220 millones de dólares.



Por: Jorge Barraza

El vencedor deberá jugar 15 partidos y no 13, como hasta la última edición. Pero incluso podrían ser 17 si es que le toca pasar por la repesca. Alemania e Italia estarán representados por 5 equipos pues ganaron un cupo adicional gracias a la buena actuación de sus clubes el año pasado. Inglaterra, España y Francia tendrán 4, Portugal, Holanda y Austria 2, en tanto Escocia, Suiza, Ucrania, Bélgica, Croacia, Serbia, Eslovaquia y República Checa contarán con uno.

La estrategia de la UEFA parece clara: habilitar a más países y repartir más dinero para que no se le disperse el ganado, que puede ser atraído por la Superliga. No obstante, Giorgio Marchetti, vicepresidente de la entidad europea, señaló: "El cambio nada tiene que ver con la Superliga. Hemos estudiado el cambio de la competición desde hace mucho tiempo, desde 2018. Consultamos con los clubes y hemos creído que era el momento de hacer una reforma en profundidad".

Florentino Pérez está totalmente en desacuerdo con esta reforma radical, ya lo había hecho saber en un durísimo discurso durante la última asamblea de socios del Real Madrid: "La nueva Champions es un formato absurdo, sin sentido... La UEFA pretende un proyecto insólito, sin partidos a ida y vuelta y con más encuentros. Van en sentido contrario. Esa no es la solución. Los derechos de los 125 partidos de la Champions de ahora se vendían en España por 360 millones. Para 2024 se han vendido 189 partidos por 320 millones de euros; 64 partidos más y 40 millones menos".

Siguió con el mazo: "El fútbol sufre una crisis institucional sin preceden-

tes a todos los niveles, tanto en España como en Europa. La situación es muy grave. Hay una serie de gestores que actúan sin pensar en los aficionados. El fútbol europeo no pertenece al presidente de la UEFA y el fútbol español no pertenece al presidente de LaLiga".

Luego hizo énfasis en el negocio global del deporte: "Los clubes de fútbol hemos sido superados por los clubes americanos de otros deportes. Las diez primeras entidades deportivas del ranking Forbes son ya equipos de otros deportes. Algo deben estar haciendo muy bien los americanos y algo debemos estar haciendo muy mal en Europa".

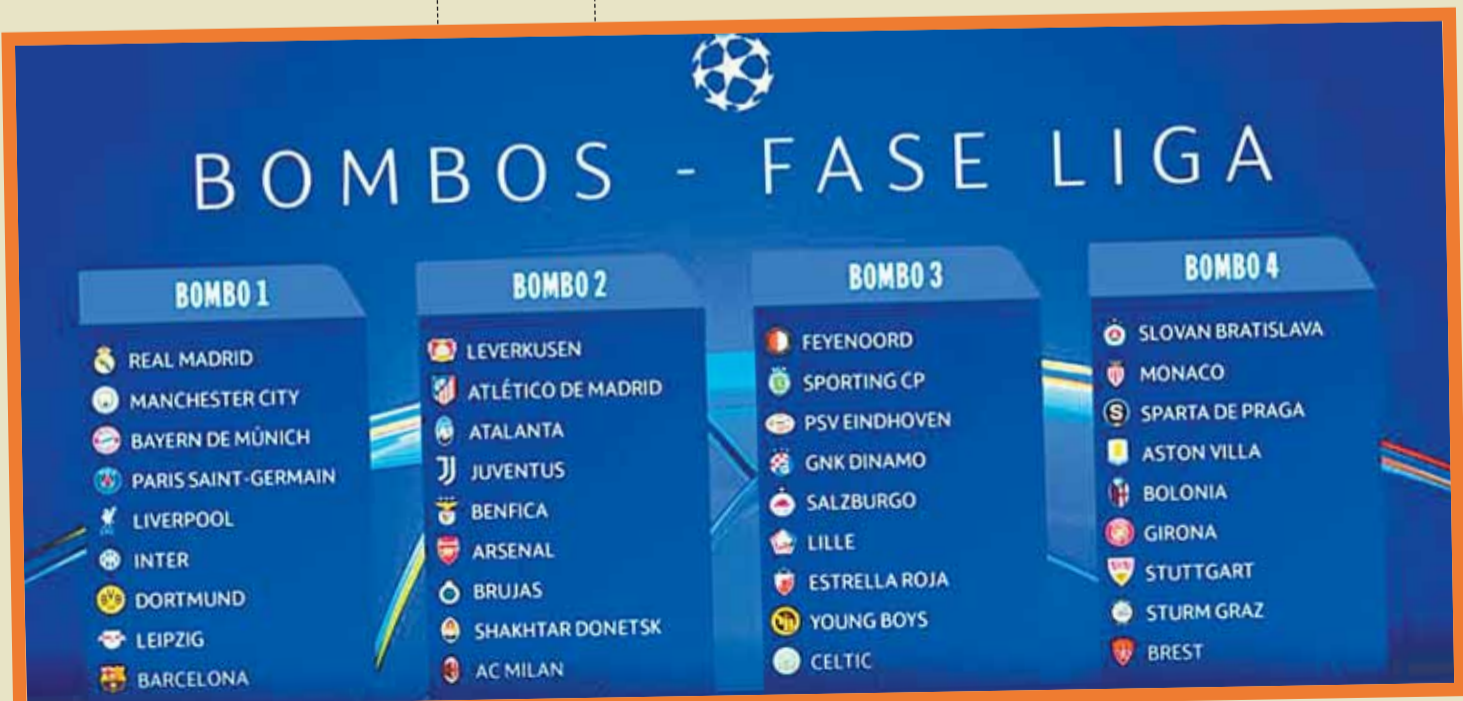
Contra su estilo calmo y sobrio, Pérez lanzó toda la artillería contra la UEFA: "Este modelo de competición alejará aún más a los aficionados de nuestro deporte. El nuevo modelo de la UEFA no es el que demandan los aficionados de todo el mundo, sino el que se ajusta mejor al sistema de gobernanza de la UEFA, un sistema propio de otras épocas al servicio de sus gestores. No se tienen en cuenta las demandas de los aficionados y los jugadores ni las necesidades de los clubes. La UEFA sigue gestionando las competiciones igual que hace treinta años".

Por último, cargó con bayoneta contra la Liga Española: "Tenemos la obligación de ofrecer a los aficionados de todo el mundo el mejor espectáculo posible y abaratar el fútbol televisado. No tiene sentido cobrar 100 euros al mes por ver el fútbol televisado, el 10% del salario mínimo interprofesional. La estrategia no puede ser cobrar cada vez más a cada vez menos aficionados".

Es una guerra abierta y declarada entre el club más ganador y poderoso del mundo (también el más atractivo de la Champions) versus la rígida y también poderosa UEFA. Superliga versus Champions. Habrá más capítulos. De momento, el Madrid está dentro del sistema. De momento...

CUADRO DEL TORNEO.

Los 36 clubes en cuatro bombos según su porcentaje de rendimiento en los últimos torneos jugados.



'Se nos fue un guerrero': Uruguay despide a Izquierdo

Los restos del futbolista fallecido en Sao Paulo ya está con los suyos

AFP n MONTEVIDEO Miles de personas dieron ayer en Montevideo el último adiós al futbolista de Nacional, Juan Izquierdo, fallecido en Brasil tras sufrir una crisis cardíaca en pleno partido de Copa Libertadores, una tragedia en la región.

Izquierdo, de 27 años, murió el martes tras cinco días en terapia intensiva en Sao Paulo.

"Se nos fue un guerrero", dijo Carlos Santurio, de 79 años, que estaba entre los hinchas de Nacional presentes.

"Perdimos un soldado en batalla", apuntó Bruno Haedo, un empleado de 29 años.

Un respetuoso silencio, interrumpido solo por intensos aplausos, se adueñó de las inmediaciones y de la sede del Club Nacional de Fútbol.

Cinco jugadores del Sao Paulo, el capitán Rafinha, el uruguayo Michel Araújo, el argentino Jonathan Calleri, Wellington Rato y Galoppo, viajaron especialmente.

"Lo hicimos de corazón. Pasó en nuestra cancha y todos lo sentimos como si fuera de la familia", declaró Rafinha.

Entre lágrimas e incredulidad, personas de todas las edades, desde niños pequeños has-

ta ancianos con bastón, desfilaron frente al féretro.

También se hizo presente una delegación de Peñarol, archirrival de Nacional, integrada por sus jugadores de mayor ascendencia, su presidente Ignacio Ruglio, su DT Diego Aguirre y muchos dirigentes.

El presidente de Nacional, Alejandro Balbi, recordó a Izquierdo como "un muchacho íntegro" y "muy querido".

"Estoy destruido pero ni por asomo puedo ponerme en la piel de la familia de Juan (...) Nosotros vamos a salir adelante todos, dolidos", dijo.



Juan Izquierdo en Montevideo.



CONCENTRACIÓN. Gabriel dos Santos Araujo en plena competencia.

EL DATO

MEDALLER

China lidera el medallero con 4 preseas de oro, 1 de plata y 5 en total. Le sigue Gran Bretaña con 2 doradas, 3 plateadas, 1 de bronce y 6 en total e Italia con 2 de oro, 2 de plata, 5 de bronce y 9 en total.

'Gabrielzinho' abre medallero en los JJPP para los latinos

El brasileño obtuvo la presea de oro en las pruebas de la natación

AFP n PARÍS

La emoción de la apertura dejó paso ayer a la inauguración de las pruebas y a las primeras medallas de los Juegos Paralímpicos de París-2024, entre ellas el oro del brasileño Gabriel dos Santos Araujo en natación.

El paranadador de 22 años, apodado 'Gabrielzinho', fue el primer latino-

americano en subir a lo más alto del podio en el arranque de la competición paralímpica, en 100 metros espalda en la categoría S2, reservada a personas con discapacidad física.

Sin embargo, fue la paraciclista Caroline Groot quien estrenó el medallero por la tarde, al imponerse en el 500 metros contrarreloj femenino en la categoría C4-C5, que agrupa a las corredoras que han sufrido una amputación tibial, o que tienen problemas neurológicos asociados, así como los que sufrieron una amputación de un miembro superior.

La neerlandesa, que batió el récord del mundo por la mañana con 35 segundos 39, se impuso lógicamente a la francesa Marie Patouillet y a la canadiense Kate O'Brien.

Algo más tarde, Tristan Bangma obtuvo oro para Países Bajos en ciclismo, en 4.000 metros persecución B (discapacidad visual).

Rumbo al triplete

Entre los vótores del público, Gabrielzinho completó por la tarde los 100 metros espalda en 1:53.67,

muy por delante del ruso Vladimir Danilenko (2:01.34), que compitió bajo bandera neutral, y del chileno Alberto Abarza Díaz (2:01.97).

Dos Santos busca el triplete en París tras haber conseguido dos medallas de oro y una de plata, esta última justamente en 100 metros espalda, en los Juegos de Tokio hace tres años.

El atleta, que tiene más de 50.000 seguidores en Instagram, padece focomelia, una malformación causada por la detención del desarrollo.

"La primera medalla de Brasil en los Juegos Paralímpicos de París es de oro", celebró en X el presidente brasileño, Luiz Inácio Lula da Silva.

La delegación española también obtuvo las primeras medallas en París-2024. Ricardo Ten inauguró el medallero español con el bronce en 3.000m de ciclismo en pista.

Luego se sumaron los bronce de Miguel Luque en 50m braza y de Enrique José Alhmabra en los 100m mariposa, ambos en pruebas de paranatación que se disputan con intensidad.



n **TENIS**

Sinner y Swiatek ganan en el US Open

Los favoritos cumplen su labor en el Grand Slam en canchas de Nueva York

AFP n NUEVA YORK

El italiano Jannik Sinner y la polaca Iga Swiatek, los N° 1 del tenis mundial, firmaron contundentes triunfos ayer en la segunda ronda del Abierto de Estados Unidos.

Sinner abrió fuego en la pista central Arthur Ashe barriendo al joven estadounidense Alex Michelsen, número 49 de la ATP, por 6-4, 6-0 y 6-2 en una hora y 39 minutos.

El italiano completó así su victoria 50 de una temporada en la que se consolidó en lo más alto del circuito, conquistando su primer grande en el Abierto de Australia además de otros cuatro títulos.

Sinner, sin embargo, también acaba de protagonizar el mayor escándalo del año tenístico con su doble positivo en controles antidopaje por clostebol, de los que fue absuelto la semana pasada.

Tras dejarse el primer set en su estreno ante Mackenzie McDonald, Sinner se mostró ayer implacable con Michelsen, de 20 años.

"Estoy muy contento. (Michelsen) es un oponente muy duro, ya lo esperaba" dijo Sinner.



La tenista polaca Iga Swiatek.

DOCUMENTOS DESCLASIFICADOS 2 AL-AZAR



AQUÍ Y AHORA 2
PATRICIA VARGAS

es arquitecta.



El juego de los límites en una ciudad

El mito de Sísifo, de Albert Camus, muestra que lo absurdo es una condición inherente de la existencia humana. Una especie de hecho que lleva a una urbe a vivir prefacios, donde la esperanza de cambio se asemeja a un hilo rojo de exasperación de la ciudadanía.

En los últimos tiempos, la ciudad de La Paz ha llegado al límite de confusión y hasta de olvido de que las calles y avenidas cumplen con múltiples funciones, pero fundamentalmente que fueron construidas para el tránsito peatonal y vehicular: la mayor responsabilidad de toda urbe. Esto, salvo ejemplos de calles que son parte del atractivo turístico a partir de la instalación de pequeños restaurantes y otros negocios.

Sin embargo, en la ciudad en sí, hoy se puede observar cómo algunas avenidas y calles ya sobrepasaron el límite de sus funciones. Una situación que se debe a que están repletas de puestos de venta, lo que debiera llevar a las autoridades a preguntarse: ¿por dónde debe transitar el caminante?

Mucho más, hay avenidas —especialmente en el centro urbano— en las que se instalan talleres de cerrajería u otros rubros, que instalan sus máquinas en las aceras. Esto, sin olvidar a los restaurantes, que sacan a la calle sus sillas y mesas, además de sombrillas, como una antesala a sus ambientes.

No está de más recordar que las calles y avenidas fueron proyectadas para el tránsito peatonal, sin llegar tampoco al extremo que a la ciudad se la entiende como “lugar del Dios Yakón”, donde todo tiene que ser perfecto. Pero sí entender que las vías fueron trazadas para el tráfico vehicular y las aceras para la circulación de las personas.

La situación descrita evidencia que cuando no se exige el cumplimiento de las normas municipales, la población las borra de su mente. Solo así se explica el desconocimiento de toda norma en la ciudad, que es una realidad inobjetable.

La sensación a la que conduce esta realidad es que La Paz no ejerce una política urbana de respeto, pues no se conoce y menos se exige una conducta razonable por parte del habitante. Este último pareciera haber olvidado que la apropiación de la ciudad exige el cumplimiento de reglas de buena convivencia.

Se hace esta observación debido a que otra parte de la población pareciera estar cansada del abuso del que hoy es víctima la urbe paceña, lo que podría llevar al límite la tolerancia demostrada y generar tensión en ciertas calles y avenidas.

Pese a esta realidad, el propósito de estas líneas no es que La Paz se transforme en una ciudad con el poder de las llaves del Supremo. Todo lo contrario, se busca entenderla como el lugar donde el caminante la puede transitar y vivir. Además, de valorar la efervescencia de su cotidianidad, que exige una noción de límites en el uso del espacio público, el lugar de todos.

Lamentablemente, hoy las avenidas y calles se encuentran llenas de vendedores de una infinidad de productos. Una situación “pandémica” que evita la libre circulación de hombres, mujeres y niños, pero que también se entiende por la mala situación económica que atraviesa el país. Con todo, quienes dirigen esta ciudad no pueden deslindar sus responsabilidades sobre el cuidado y la organización en las calles.

Para terminar, no se debe olvidar que La Paz siempre fue una ciudad expresiva de los valores de una vida efervescente, lo cual exige un ordenamiento urbano esmerado. Asimismo, requiere una pronta atención a este problema, que hasta podría hacer desaparecer la fuerza de su vitalidad y sus cualidades de Ciudad Viva.

Editorial

Economía en tiempos difíciles

El contexto de la economía boliviana está acompañado por una serie de factores tanto internacionales como domésticos, que han creado una situación extremadamente compleja.

Sería apropiado mencionar la desaceleración económica a nivel mundial, que implica condiciones desfavorables, así como desafíos a escala interna que incluyen la presencia de problemas estructurales y de desconfianza.

Todos estos fenómenos tuvieron un impacto negativo en el entorno económico, lo que exacerbó aún más la situación. La política, naturalmente, ha sido un factor crucial en todo esto, especialmente en lo que respecta a las tensiones entre el Gobierno y sus críticos y adversarios políticos, que solo han agregado más incertidumbre sobre el futuro económico del país. Las políticas económicas han sido criticadas con intensidad, lo que demuestra una cultura polarizada que lucha por la toma de decisiones efectiva.

Uno de los problemas más visibles es la escasez de dólares, que se agudiza desde principios de 2023 a la par de una devaluación impulsada por el precio de la divisa en el mercado paralelo. El desequilibrio ha impactado el sistema de precios, exacerbado por el control y ocultamiento de la información disponible. Las Reservas Internacionales Netas disminuyen, dando señales de fuertes problemas en la gestión de liquidez y de política monetaria. Al mismo tiempo, el sector privado

señala la falta de seguridad jurídica y la urgente necesidad de una nueva ley de inversiones.

Otro conflicto de larga data es el subsidio a los hidrocarburos que aunque ha permitido mantener precios bajos en el mercado interno, es insostenible a largo plazo y está afectando el presupuesto estatal. Las discusiones sobre posibles cambios en esta política podrían generar aún más tensiones internas.

La inflación, ya perceptible, ha elevado la preocupación por el incremento de precios en productos básicos, fenómeno que se ve agravado por la especulación y la escasez de divisas. A esto se suman los desafíos provocados por desastres naturales, como la sequía que ha golpeado varias regiones del país, afectando la producción agroindustrial. Aunque ha habido avances en la exploración de hidrocarburos con algunos descubrimientos recientes, estos no han sido sufi-

cientos para aliviar las tensiones económicas y han abierto nuevos frentes de conflicto.

El desafiante entorno económico ha forzado transformaciones drásticas en varios sectores, incluyendo el de la comunicación y el periodismo. Los medios impresos, en particular, han enfrentado dificultades para importar insumos básicos, pero también han encontrado

en la digitalización y en los nuevos patrones de consumo de información una ventana para reinventarse.

Aunque la situación es compleja, las crisis ofrecen oportunidades para aquellos que saben identificarlas y reestructurarse a tiempo. Las empresas y sectores que logren adaptarse a las nuevas realidades podrán salir fortalecidos. La rápida evolución en la forma de informar, impulsada por los cambios en las preferencias del público, presenta tanto desafíos como oportunidades para quienes sepan ajustarse a los nuevos tiempos.

El desafiante entorno económico ha forzado transformaciones drásticas en varios sectores

DIRECTORA
Claudia Benavente P.

JEFE DE REDACCIÓN Miguel Gómez B.
JEFE DE INFORMACIONES Miguel Lazcano A.

REDACCIÓN COMERCIAL
Y PRODUCTOS ESPECIALES
DEPARTAMENTO COMERCIAL Telf. 2141400

DEPARTAMENTO COMERCIAL:
LA PAZ : Cel. 72045445 - 67198163
- 71560157
COCHABAMBA: Cel. 67401629
SANTA CRUZ: Cel. 71560184

RECEPCIÓN DE AVISOS Y VENTA DE PERIÓDICOS
Calle Loayza 136 Telf. 2332266 Fax: 2334625
Colinas de Santa Rita, Alto Auquisamaña (Zona Sur) La Paz
Telf. 277 14 15. Fax: 277 09 08
http://www.la-razon.com
E-mail: larazon@la-razon.com
Dep. Legal Nº 4 - 3 - 291 - 90

HUELLAS 2 **DIONISIO J. GARZÓN M.**

El país virtual



Dionisio J. Garzón M. es ingeniero geólogo, exministro de Minería y Metalurgia.

“El mundo se está convirtiendo en una caverna igual que la de Platón: todos mirando imágenes y creyendo que son la realidad”, decía José Saragat sobre la realidad del mundo actual. El patético presente que vivimos especialmente en países emergentes como el nuestro, es de intensa saturación de información en medios tradicionales y también en las redes, con *fake news* a la orden en el torrente de información y propaganda, y con un bombardeo inmisericorde al subconsciente de nuestros pacíficos ciudadanos para llevarlos a creer lo que está de moda o aquello que se pretende establecer como verdad para favorecer a los grupos dominantes. La información siempre fue necesaria, pero la saturación al extremo que vivimos es un fenómeno reciente que más temprano que tarde nos cobrará facturas de desilusión, enfermiza sobreestima o depresión letal cuando haya un instante de lucidez que nos muestre la dureza del mundo real.

Todos los aspectos de la vida tienen hoy la presencia de un show para vender o conseguir algo del público usuario, desde los medicamentos que eran de circulación restringida para un grupo especial de gente, es hoy la fuente de batallas de marcas y líneas que prometen milagros al por mayor; pasando por las batallas de locaciones de turismo, residenciales, equipo deporti-

vo, ropa casual y de élite, gastronomía y un largo etcétera. No pueden faltar obviamente los shows personales y de grupo para destacar personalidades del arte, de la economía, de la investigación y de la política. El grupo político últimamente crece buscando adherentes en las redes y hay una superestructura que gracias a la inteligencia artificial (IA) controla todo comportamiento del público usuario. No se puede visitar una página en cualquier locación de internet que no tenga adherida una secuela de información y propaganda de productos que apuntan a las preferencias del usuario.

Así las cosas, recalamos en lo que es la administración del Estado en todos sus niveles, que no podía faltar en este pequeño resumen, la propaganda inunda todos los medios posibles para mostrar una realidad que solo existe en el mundo virtual y que difiere de la dura realidad que viven los habitantes. Ejemplos hay muchos, basta mencionar los problemas de los dólares, del diésel, del litio, del gas, de los descubrimientos de hidrocarburos, etc. Los anuncios, por muy pequeños que fueran, tienen bombos y platillos, y todo es calificado de mega y merece un show especial que pretende captar la adhesión del público. En la vereda del frente, la oposición de toda laya se esmera en criticar

Todos los aspectos de la vida tienen hoy la presencia de un show para vender o conseguir algo del público usuario

esa propaganda y de armar de vez en cuando sus propios shows que pretenden mostrar una realidad futura color de rosa, si por esos trances del destino merecen el voto en las próximas elecciones generales. ¿Podemos seguir en este ritmo alocado de seguir mirando imágenes creyendo que es la realidad?

Todo este embrollo se sustenta con el uso excesivo de energía y agua para el funcionamiento de los grandes equipos y de aquellos denominados *data centers*. La crisis ambiental por el uso de energías fósiles y el calentamiento global ya son inminentes, pero solo se los menciona como discurso, la transición energética se hará aún aumentando la minería de metales estratégicos indispensables para hacer factible este cambio, lo cual incrementará el uso de energía y agua y agudizará la crisis. Los déficits de metales como el cobre ya se viven, los precios de mercado se disparan y todos los países están en la loca carrera de ganar a los países vecinos y a otros lejanos en participar y controlar esta revolución industrial de nuevo cuño, que parece no tener límites.

“Toda la vida es una lucha y cada paso ha de ser conquistado...”, decía Arthur Schopenhauer, el mundo real tiene su lógica y más temprano que tarde los sueños se convierten en castillos de naipes que cualquier ventarrón los destruye.

MÁS ALLÁ DE LA COYUNTURA 2 **GABRIEL LOZA TELLERÍA**

Un adiós impreso



Gabriel Loza Tellería es economista, cuentapropista y bolivarista.

Cuando se inventó la imprenta de tipos móviles en los tiempos de Gutenberg, a mediados del siglo XV, para no ser censurado por la Santa Inquisición y no ser considerado su invento como diabólico, tuvo la genial idea de que el primer libro impreso sea la Santa Biblia, que también llegó a llamarse la Biblia de 42 líneas (impresas en cada página). Fue un invento notable, pues no solo cambió la técnica de producción de libros, sino que difundió y democratizó el conocimiento en el mundo, el acceso al saber.

Cinco siglos y 70 años después, la pandemia del COVID-19 y el brutal encierro mundial parece que marcaron un punto de inflexión en la producción impresa y en la distribución de los libros, pero especialmente en los medios de prensa escrita. Si bien proliferaron la producción de libros digitales y los medios de comunicación digitales, el placer de leer un libro impreso, ojearlo, rayarlo, doblar la esquina de la página o dormirse con él, es irremplazable incluso para matar arañas.

Lo mismo me ocurría con el periódico que llegaba en la mañana, con olor a imprenta, para leerlo en la cama con el desayuno, abrir sus páginas todavía pegadas y los domingos ordenar bien lo que son suplementos de lo que son propagandas pagadas, avisos comerciales y en particular las notas necrológicas de amigos cer-

canos que nos decían que estábamos en la lista de espera. Me acuerdo de las fotos que enviaba Rodolfo Eróstegui con los periódicos del domingo: los dos, **LA RAZÓN** y **Página Siete**, en la entrada de su casa.

Me saltaba a veces el deportivo para leer la columna de opinión con mucho interés, para fijarme no solo del contenido sino también del estilo y la forma de escribir y comunicar ideas. También leía a mis colegas a regañadientes porque escribimos en difícil y esperaba los miércoles para leer mi columna *Más allá de la coyuntura* en el periódico **LA RAZÓN**. Me fijaba en mi propio estilo y en algunos horrores de redacción y también en las fallas inevitables, del duende de la imprenta, como decía el doctor Juan Antonio Morales. Recuerdo que cuando le hice notar una vez a la Directora de **LA RAZÓN**, le dije que no se preocupara por el duende de la imprenta, pero ella me respondió: Si ocurre otra vez le mandaré un memorándum al duende. ¿Qué será ahora del duende? ¿dónde se irá? Me preocupa el duende.

Recuerdo cuando era profesor de Introducción a la Macroeconomía y les pedía a los alumnos que cada clase me traigan un recorte de un periódico para hacer un álbum que entregarían antes de hacer el examen final. Y así fue, todas las clases comentábamos una nota

Cinco siglos y 70 años después, la pandemia del COVID-19 y el brutal encierro mundial parece que marcaron un punto de inflexión en la producción impresa

del periódico y cuando llegó la hora del examen, todos estaban con su álbum de recortes en la mano. Entonces les dije que no era requisito para el examen final, sino una práctica para leer.

Bueno, para consuelo están los periódicos digitales, pero me disculpan: *No es lo mismo*. En Chile, La Tercera de la Hora que no dejó el medio impreso en plena epidemia, porque decían que incluso los periódicos contagiaban y me daba pena rociarlo con desinfectante. Sin embargo, cuando volví a Chile, la señora que atendía el quiosco de periódico se rio de mí cuando le pedí un lunes La Tercera, me dijo que desde hace seis meses solo se vende los sábados y domingos, *na que ver*. Este sistema sigue funcionando con La Tercera y me parece que era una salida salomónica, que los periódicos en problemas podían haber intentado como una opción.

Independientemente de la línea ideológica ni de quienes están como financiadores, me dolió cuando *Página Siete* no volvió a salir y ahora con la noticia en las redes de que este domingo 1 de septiembre dejará de salir en medio impreso **LA RAZÓN**. Es tan equivalente a una nota necrológica de alguien muy cercano y querido, incluso pensé “chau columna *Más allá de la coyuntura*”, porque no es lo mismo, aunque me critiquen. Soy conservador con relación a las nuevas tecnologías, por eso este “adiós impreso”.

axs conectados con tu mundo

COMUNICADO

AXS Bolivia S.A. informa el lanzamiento de la oferta "Velocidad 99", donde los usuarios nuevos que se suscriban a un plan del servicio de acceso a Internet ADSL "Super High Speed", Internet VDSL "Ultra High Speed Max", Internet GPON "Fibra Hogar Light" o se suscriban a un plan del servicio de distribución de señales + Internet "AXS+ Light", pagarán Bs 99 por la tarifa del primer mes incluyendo la instalación.

Oferta válida del 1 de septiembre de 2024 al 30 de noviembre de 2024 para los usuarios nuevos que se suscriban a los planes de Internet ADSL Super High Speed 15 o 20 Mbps; VDSL Ultra High Speed Max 35, 40, 50, 65, 70, 75 u 80 Mbps, Fibra Hogar Light 50, 80, 90, 100, 115, 120, 130, 150, 200 o 230 Mbps o AXS+ Light 50, 80, 115, 130, 150, 200 o 230 Mbps en las ciudades de La Paz, El Alto, Cochabamba y Santa Cruz, de acuerdo con la cobertura y factibilidad técnica.

La Paz, 30 de agosto de 2024
Consultas: 800 11 1111 y www.axsbolivia.com

CORPORACION MINERA DE BOLIVIA
EMPRESA MINERA HUANUNI

CONTRATACIÓN DIRECTA PRIMERA CONVOCATORIA
INVITACIÓN A PRESENTAR EXPRESIONES DE INTERÉS

Se invita públicamente a los potenciales proveedores a presentar Expresiones de Interés para el Conocimiento del Mercado, dentro del Proceso de Contratación Directa Para Actividades Relacionadas Directamente Con El Giro Empresarial o De Negocios. Para el efecto podrán recabar las Especificaciones Técnicas en la página web de Empresa Minera Huanuni, de acuerdo con los siguientes datos:

Objeto de la contratación: "ADQUISICION DE PALAS NEUMATICAS (EMH-MINA INV-2024)"

Tipo de Contratación: Contratación Directa Para Actividades Relacionadas Directamente Con El Giro Empresarial o De Negocios

Encargados de atender consultas: Ing. Rubén Gonzales Tola

Teléfono: 5520302-5520316
Fax: 25520034

Página Web para recabar Especificaciones Técnicas: www.emhuanuni.gob.bo

Correo Electrónico para Consultas: contrataciones.adq@emhuanuni.gob.bo

Presentación de Expresiones de Interés: Los interesados deberán presentar sus Expresiones de Interés en sobre cerrado en **Secretaría General de la Empresa Minera Huanuni** con rotulo: Ref.: "ADQUISICION DE PALAS NEUMATICAS (EMH-MINA INV-2024)"

Fecha y hora de Presentación: Fecha límite hasta 05 de septiembre de 2024, Hrs. 10:00 a.m.

Diaconia
Institución Financiera de Desarrollo

CONVOCATORIA ASAMBLEA GENERAL EXTRAORDINARIA DE ASOCIADOS

Diaconía FRIF - IFD

Conforme al artículo 28° del estatuto vigente de la Entidad, se **convoca a la Asamblea General Extraordinaria de Asociados**, que se llevará a cabo, el **jueves 05 de septiembre de 2024**, a horas 8:30 a.m. de forma mixta conforme al artículo 30° del Estatuto Orgánico de la entidad, la transmisión o comunicación principal se realizará a través de la plataforma TEAMS desde el domicilio social de DIACONÍA FRIF IFD, ubicada en la Av. Juan Pablo II, esq. Jorge Eulert Nro. 125, Zona 16 de Julio de la ciudad de El Alto, en donde también se desarrollará de forma presencial (Piso 5) para considerar el siguiente orden del día:

Asunto 30/2024 Oración de apertura.
Asunto 31/2024 Nominamiento del Auditor Externo para la gestión 2024.
Asunto 32/2024 Financiamiento mediante la emisión de pagarés sin oferta pública en favor de Fortaleza SAFI.
Asunto 33/2024 Consideración normas de Gobierno Corporativo.
Asunto 34/2024 Elección del Comité de Ética.
Asunto 35/2024 Seguimiento a Resolución N° 015/2023.
Asunto 36/2024 Designación para la firma del acta.

Podrán participar en la Asamblea, los representantes del capital fundacional de **Diaconía FRIF - IFD** que se encuentren consignados como tal en los registros de la Entidad.

El Alto, 30 de agosto de 2024
Esta entidad es supervisada por ASFI www.diaconia.bo /DiaconiaIFD

NEGOCIOS 13 \$

EXTRAVÍOS Y HALLAZGOS 14 ?

Préstamos

POR EXTRAVÍO queda nulo RUAT-03 Placa 109-UTR
000474298-00001

PRESTO DINERO inmediato sobre vehículos C/Yanacocha N°448 edificio Terrazas, Piso/1, Oficina/15.- 73525791
000474689-00007

LECTRAILER SRL. Comunica que queda anulado las Tarjetas 4445KKK, 5254XAG
000474291-00001

POR EXTRAVÍO queda nulo el Certificado de Capital Provisional N° 43673 de "La Primera E.F.V." Pertenece al sr.(a) Carla Karen Villarreal Marina con C.I. 4915809LP.
0004746079-00003

POR EXTRAVÍO, queda anulado el Certificado de Capital Provisional N°27770 de "La Primera E.F.V." Pertenece al Sr.(a) Kentaro Nagumo I. con C.I. E-2203823 LP.
0004746087-00003

POR EXTRAVÍO queda nulo la Licencia de Funcionamiento N° 06-3-613171-000027 con numero de actividad 65907
0004746089-00003

COMITÉ ELECTORAL NACIONAL MUGEBUSCH

Informamos que las postulaciones para la Convocatoria a Elecciones 2024 al Honorable Consejo Directivo de la Mutualidad Tte. Gral. German Busch – Mugebusch, se amplían hasta el 6 de septiembre de 2024, consecuentemente solicitamos tomar las provisiones que el caso amerita.

Agradecemos brindar la debida atención a la presente.

La Paz, agosto de 2024

mugebusch
MUTUALIDAD TTE. GRAL. GERMAN BUSCH

insumos Bolivia

CONVOCATORIA PÚBLICA "SERVICIO DE INSTALACION DE GAS PARA LA PLANTA PROCESADORA DE PALMITO SHINAHOTA"

| | |
|---|---|
| Precio Referencial: | Bs273.500,00. (Doscientos Setenta y Tres Mil quinientos 00/100 bolivianos). |
| Consultas Escritas (fecha límite): | 30/08/2024 hrs. 09:30, Av. Mariscal Santa Cruz N° 2230 Edif. HANSA Piso 20 - vía correo electrónico: israel.garcia@insumosbolivia.gob.bo |
| Reunión de aclaración: | 02/09/2024 hrs. 11:30, Gerencia Administrativa Financiera, ubicada en Av. Mariscal Santa Cruz N° 2230 Edif. HANSA Piso 20 |
| Presentación y Apertura de Propuestas (fecha límite): | 12/09/2024 hrs. 11:00 - 11:15, Av. Mariscal Santa Cruz N° 2230 Edif. HANSA Piso 20 |
| Encargado de Atender Consultas: | Israel Gastón García - Responsable de Mantenimiento |
| Teléfono: | 68572216 |

Para lo cual los interesados podrán recabar el Documento Base de Contratación (DBC) en el portal <https://www.insumosbolivia.gob.bo>

La Paz, agosto de 2024

axs conectados con tu mundo

COMUNICADO

AXS Bolivia S.A. comunica a sus usuarios y público en general que, a partir del 1 de septiembre de 2024, entrarán en vigencia los nuevos planes Fibra Hogar Light dentro su servicio de Acceso a Internet GPON con las siguientes características:

| Plan | Ancho de banda de bajada (hasta) | Tarifa mensual |
|----------------------------|----------------------------------|----------------|
| Fibra Hogar Light 50 Mbps | 50 Mbps | Bs. 219,00 |
| Fibra Hogar Light 80 Mbps | 80 Mbps | Bs. 259,00 |
| Fibra Hogar Light 90 Mbps | 90 Mbps | Bs. 279,00 |
| Fibra Hogar Light 100 Mbps | 100 Mbps | Bs. 299,00 |
| Fibra Hogar Light 115 Mbps | 115 Mbps | Bs. 339,00 |
| Fibra Hogar Light 120 Mbps | 120 Mbps | Bs. 369,00 |
| Fibra Hogar Light 130 Mbps | 130 Mbps | Bs. 399,00 |
| Fibra Hogar Light 150 Mbps | 150 Mbps | Bs. 449,00 |
| Fibra Hogar Light 200 Mbps | 200 Mbps | Bs. 559,00 |
| Fibra Hogar Light 230 Mbps | 230 Mbps | Bs. 659,00 |

Modalidad de pago: Pago adelantado

- Cargo de instalación: Bs 199,00
- Ancho de banda de subida: Hasta 25% del ancho de banda de bajada.
- La velocidad mínima garantizada en condiciones normales es del 70% de la velocidad contratada.
- No se otorgan IP's públicos.
- El costo del metro de fibra óptica excedente utilizado en nuevas instalaciones, tiene una tarifa de Bs. 4,00 por metro. Se considera fibra óptica excedente a partir de 250 metros. A efectos de garantizar la provisión del servicio, la fibra óptica excedente está sujeta a factibilidad técnica.
- Usuarios nuevos en el plan Fibra Hogar Light o usuarios antiguos del plan Fibra Hogar que hayan cumplido su permanencia mínima vigente y deseen cambiar al plan Fibra Hogar Light se sujetan a una nueva permanencia mínima de 12 meses.
- Usuarios antiguos de Fibra Hogar que deseen cambiar al plan Fibra Hogar Light, con una facturación igual o superior a la actual, mantienen su compromiso de permanencia mínima que se encuentra en plena vigencia al momento de la suscripción al nuevo plan.
- Usuarios antiguos de Fibra Hogar que deseen cambiar al plan Fibra Hogar Light, con una facturación inferior a la actual y tengan un compromiso de permanencia mínima vigente, deben cumplir el compromiso de permanencia mínima actual antes de cambiar de plan.
- Instalaciones, Cambios de Plan y Cambios de Tipos de Servicio sujetos a verificación de factibilidad técnica por parte de AXS BOLIVIA S.A. y habiendo el cliente aceptado y cumplido con las condiciones administrativas que figuran en los documentos de adhesión. Estos cambios podrán requerir la firma de un nuevo Contrato de Adhesión al Servicio.
- El Contrato de Adhesión al Servicio, sus anexos y formularios suscritos entre partes, estarán sujetos a los Términos y Condiciones Generales para la Provisión del Servicio de Internet, el cual es parte integrante, indivisible e inseparable del contrato.

La Paz, 28 de agosto de 2024
Consultas: 800 11 1111 y www.axsbolivia.com

Yo, MIGUEL ANGEL ANTELO DE BARNEVILLE, portador de la Cédula de Identidad No. 1524754 S.C., hago de conocimiento público la pérdida de mi Pasaporte Boliviano No. 1524754 con número de serie A452047 y de mi Visa Americana No. 20170665690001. Dicho extravío ocurrió el día 08 de agosto del 2024, en el transcurso de viaje Panamá destino Bolivia, por lo cual procedo a realizar esta publicación para los efectos legales correspondientes.

SE EXTRAVÍO Pasaporte con Serie RE85304 de Luis Enrique Rodríguez Moreno, C.I. 6750700LP. de Nacionalidad Boliviana
0004746101-00003

POR EXTRAVÍO queda nulo el RUAT-03 del vehículo Changan con Placa de control 5719-LIY
0004747289-00001

POR MOTIVO de extravío queda nulo los RECIBOS N°1506957 al 1507000 recibo de cobranza BANCO SOL
0004747289-00001

SITREX SRL. Comunica que queda anulado la Tarjeta Placa: BS13241
0004747291-00002

DELOSUR SRL. Comunica que queda anulado la Tarjeta Placa: 6294SES
0004747291-00003

SE EXTRAVÍO pasaporte con número de serie AE13756 de Aldo Benjamin Rodríguez Alcalá con N°6131728LP. Nacionalidad boliviana.
0004746083-00003

VARIOS

EXTRAVÍO de una libreta del Banco Fie Nro cta. 40003744339 a nombre de Victor Jorge Cussi Mamani.
0004746632-00002

POR EXTRAVÍO QUEDA NULO EL PADRON N°30-01-04444 DE TEODOCIA VILLCA HUARACHI
0004746731-00002

POR EXTRAVÍO el certificado de registro de propiedad vehiculo automotor (CRPVA) del vehiculo con placa de control N°2787-PHG queda nulo.
0004747203-00001

POR EXTRAVÍO queda nulo RUAT-03 de la Placa 2931-YYC de la Camioneta Ford F-150
0004747285-00001

COMPRAMOS ACORDEONES concertinas, televisores, equipos musicales, muebles, laptops, antigüedades, juguetes, vajillas, libros, discos.- 2732557 -78955355
0004738471-00002

COMPRAMOS LIBROS, discos, antigüedades.- 72099399
0004738471-00002

LOTE CEMENTERIO JARDÍN Sector Rosales 3 niveles Cel.- 775-16633
0004746574-00007

SALUD Y BELLEZA

21

MASAJES CARLA LORENA, ofrece 50% de descuento en mini lipo al 75846914.
0004746892-00004

INTIMIDADES

24

ANA solo para caballeros, discreta, bonita 75426754.
0004746234-000024

CHOLITA solo El Alto.- 78814322
0004746897-00007

AFRODITAS SPA MOTEL, ven por pasión, amor y paz, siente sensaciones únicas, un lugar especial después del día a día 77711730 - 75846914.
0004745741-00002

69824430 RUBY
0004746899-00004

62333698 JAZMIN
0004745810-00004

AGRADABLE y discreta compañía... solo para damas... Cel.78911178
0004745811-00004

DANIELA bonita, cariñosa, buenos amigos, finas bebidas, Zona Sur, 65535253-69802035
0004746840-00002

Páginas azules

DEL LORO DE ORO



- 1 VEHÍCULOS
- 2 PROPIEDADES
- 3 EMPLEOS
- 4 SERVICIOS OFRECIDOS
- 5 CONJUNTOS MUSICALES
- 6 CURSOS Y CLASES
- 7 COMPUTACION
- 8 COMUNICACION
- 9 EQUIPOS Y MÁQUINAS
- 10 CONSTRUCCIÓN
- 11 MUEBLES
- 12 ENSERES PARA EL HOGAR
- 13 NEGOCIOS
- 14 EXTRAVÍOS Y HALLAZGOS
- 15 ANIMALES
- 16 VARIOS
- 17 AVISOS LEGALES
- 18 LICITACIONES
- 19 NECROLÓGICOS
- 20 VIAJES Y TURISMO
- 21 SALUD Y BELLEZA
- 22 PROFESIONALES
- 23 ENTRETENIMIENTO
- 24 INTIMIDADES

Si usted no recibió una adecuada atención, por favor comuníquese con nosotros ☎ 68225154 • 71219521 • 72045445

PROPIEDADES



Departamentos

Departamentos venta

DEPARTAMENTO EN VENTA zona sur, 3 habitaciones, terraza con parrillero, garaje y baulera. Referencias.- 67085476

AMPLIO, SOLEADO, 3D Calacoto 76744004. \$us.250.000.- 240 metros con garaje.

Departamentos alquiler

ALQUILO GARZONIER amplio y soleado, Sopocachi Bajo 71985425.

GARZONIER ALQUILO, 40 mts. Calacoto, Calle 8. Ref. 70661049.

CÉNTRICO DEPARTAMENTO 2D 75843173 -2210239

DPTO. EN ALQUILER 169m2. Achumani Urb. Suiza-I, 3 dormitorios. Telf.63074659-72573751

Departamentos anticrético

DEPARTAMENTO ANTICRETICO, inmediaciones UMSA asoleado, 2/dormitorios, dependencias \$US30.000 únicamente dólares. Ref.74764151

Casas

Casas venta

CASA EN VENTA Ovejuyo, 300m2., 1 piso, con servicios básicos, transporte público. 70.000\$us. 63651632, 68161976.

Casas alquiler

ALQUILO CASA a Embajadas, Importadoras y Empresas u Oficinas. Sin intermediarios. Cel.76534881

Oficinas

Oficinas alquiler

PARA oficinas alquiler casa, 2 plantas, Calacoto Bajo. Ref. 70661049.

SE ALQUILA CONSULTORIO con cuatro ambientes, baño y antesala en la av. 6 de agosto cel. 73076210.

Locales

Local alquiler

HANDAL CENTER, local 4, 25m2, tienda u oficina frente al Obelisco. Referencias 62736607-60096717

Terrenos

Terreno venta

TERRENOS EN VENTA Rio Abajo, LIPARI 300m2. 30.000\$US, PALOMAR 343m2. 19.000\$US, PALOMAR 570m2. 30.000\$US ofertas sobre avenida. Ref. 73267616

Garajes, depósitos y galpones

VENDO PARQUEO en Edificio La Serena, Av. Ormachea-Obrajes, Calle 8 a 14.000.- Dolares, t/c oficial. Ref.:70536599

EMPLEOS

Profesionales

Profesionales

SE REQUIERE Regente farmacéutico para farmacia en Miraflores La Paz cel. 77523478 unicumcurasrl@gmail.com

Se requiere **Asistente** a medio tiempo, h/m (con conocimientos en enfermería y licencia de conducir), para asistir a adulto mayor (84) aun autosuficiente. El apoyo es en tareas de cotidianas, gradas, salidas de paseo y asistencia a médicos.
Tel/Wapp: 70516916 / 70663081

Técnicos

ODONTOLOG@ para avenida Buenos Aires, referencias 77247683.

Varios

SE NECESITA personal de ventas, con facilidad de palabra, con garantías personales de tiempo completo para la ciudad de La Paz para empresa de distribución comunicarse cel: 76526137.

SE REQUIERE AUXILIAR de Farmacia con experiencia Zona Cruce Ventilla El Alto. Cel.75274349 o 65525818

SERVICIOS OFRECIDOS

Profesionales

CURSOS DE GESTIÓN Pública e Idiomas Nativos con Resolución Ministerial visita www.cursos.bo

PSICOLOGA-PSICOTERAPEUTA 70584377-72531735

ALBAÑIL PINTOR fachadas con andamio, estucado, cerámica, re-facción, económico 73535422

banco bifa

PAGO DE CUPÓN N° 3 BONOS SUBORDINADOS BANCO BISA II - EMISIÓN 1

BANCO BISA S.A. comunica que se procederá al pago del **Cupón N°3** de la Emisión de Bonos Subordinados **BANCO BISA II - EMISIÓN 1 (Serie única)** dentro del Programa de Emisiones de Bonos Subordinados BANCO BISA II, a partir del día 03 de septiembre de 2024 en las oficinas del Agente Pagador BISA S.A. Agencia de Bolsa ubicadas en las siguientes direcciones:

La Paz
Av. Arce N° 2631, Edificio Multicine, Piso 15, Telf. 2-434514

Cochabamba

Av. Portales s/n, entre Av. Pando y Av. Melchor Urquidí, Edificio Hupermall, Piso 1. Teléfono 4793941

Santa Cruz

Av. Las Ramblas Edificio Torre Alas (Centro Empresarial) Piso 14, Telf. 3-888769

Para el cobro de los cupones deberá presentarse la siguiente documentación:

- Personas Naturales:**
- Fotocopia de la Cédula de Identidad.
 - Carta de instrucción de Pago.
 - A partir del día siguiente hábil de la fecha de vencimiento de cupón deberán presentar el Certificado de Acreditación de Titularidad vigente expedido por la Entidad de Depósito de Valores de Bolivia S.A.
- Personas Jurídicas:**
- Carta de instrucción de Pago.
 - A partir del día siguiente hábil de la fecha de vencimiento de cupón deberán presentar el Certificado de Acreditación de Titularidad vigente expedido por la Entidad de Depósito de Valores de Bolivia S.A.

Agosto 2024

CONJUNTOS MUSICALES

5

Instrumentos



PIANO marrón 88 teclas. Fritz Dober. Armario vertical. Zn Sul. Achumani. Con taburete. 3200 dólares. Gustavo 62549993.

Cepilladores

CEPILLAMOS PLASTIFICAMOS, parqueteamos.- 76208890

CEPILLAMOS PLASTIFICAMOS parqueteamos 72081078.

CEPILLAMOS PISOS plastificamos 71907803

Albañiles

ALBAÑIL PINTOR fachadas con andamio, estucado, cerámica, re-facción, económico 73535422

COMUNICADO

SUSPENSIÓN DE COMERCIALIZACIÓN

AXS Bolivia S.A. comunica a sus usuarios y público en general que, a partir del 1 de septiembre de 2024, se procederá con la suspensión de la comercialización de los planes FTTH 20 Mbps, FTTH 35 Mbps, FTTH 40 Mbps, FTTH 45 Mbps, FTTH 55 Mbps, FTTH 60 Mbps, FTTH 75 Mbps, Fibra Hogar Light 35 Mbps, Fibra Hogar Light 55 Mbps, Fibra Hogar Light 60 Mbps, Fibra Hogar Light 65 Mbps, Fibra Hogar Light 75 Mbps, Fibra Hogar Light 85 Mbps, Fibra Hogar Light 95 Mbps, Fibra Hogar Light 110 Mbps, Fibra Hogar Light 140 Mbps, Fibra Hogar Light 165 Mbps, AXS+ Básico 20 Mbps, AXS+ Básico 35 Mbps, AXS+ Básico 45 Mbps, AXS+ Básico 60 Mbps, AXS+ Básico 75 Mbps, AXS+ Básico 80 Mbps, AXS+ Básico 100 Mbps, AXS+ Básico 120 Mbps, AXS+ Básico + HBO 20 Mbps, AXS+ Básico + HBO 35 Mbps, AXS+ Básico + HBO 45 Mbps, AXS+ Básico + HBO 60 Mbps, AXS+ Básico + HBO 75 Mbps, AXS+ Básico + HBO 80 Mbps, AXS+ Básico + HBO 100 Mbps, AXS+ Básico + HBO 120 Mbps, Fibra Hogar Light 35 Mbps, Fibra Hogar Light 55 Mbps, Fibra Hogar Light 60 Mbps, Fibra Hogar Light 65 Mbps, Fibra Hogar Light 75 Mbps, Fibra Hogar Light 85 Mbps, Fibra Hogar Light 95 Mbps, Fibra Hogar Light 110 Mbps, Fibra Hogar Light 140 Mbps, AXS+ Light Básico 20 Mbps, AXS+ Light Básico 35 Mbps, AXS+ Light Básico 55 Mbps, AXS+ Light Básico 75 Mbps, AXS+ Light Básico 95 Mbps, AXS+ Light Básico 110 Mbps, AXS+ Light Básico 140 Mbps, AXS+ Light Básico 165 Mbps, AXS+ Light Básico + HBO 20 Mbps, AXS+ Light Básico + HBO 35 Mbps, AXS+ Light Básico + HBO 55 Mbps, AXS+ Light Básico + HBO 75 Mbps, AXS+ Light Básico + HBO 95 Mbps, AXS+ Light Básico + HBO 110 Mbps, AXS+ Light Básico + HBO 140 Mbps y AXS+ Light Básico + HBO 165 Mbps.

La Paz, 28 de agosto de 2024
Consultas: 800 11 1111 y www.axsbolivia.com

COMUNICADO

AXS Bolivia S.A. comunica a sus usuarios y público en general el lanzamiento del plan VDSL Ultra High Speed Max dentro su servicio de Acceso a Internet xDSL, a partir del 1 de septiembre de 2024, con las siguientes características:

| Nombre plan | Ancho de banda de bajada (hasta) | Ancho de banda de subida (hasta) | Tarifa mensual |
|------------------------------|----------------------------------|----------------------------------|----------------|
| Ultra High Speed Max 35 Mbps | 35 Mbps | 7 Mbps | Bs. 169,00 |
| Ultra High Speed Max 40 Mbps | 40 Mbps | 8 Mbps | Bs. 179,00 |
| Ultra High Speed Max 50 Mbps | 50 Mbps | 10 Mbps | Bs. 199,00 |
| Ultra High Speed Max 65 Mbps | 65 Mbps | 13 Mbps | Bs. 239,00 |
| Ultra High Speed Max 70 Mbps | 70 Mbps | 14 Mbps | Bs. 254,00 |
| Ultra High Speed Max 75 Mbps | 75 Mbps | 15 Mbps | Bs. 274,00 |
| Ultra High Speed Max 80 Mbps | 80 Mbps | 16 Mbps | Bs. 289,00 |

- Modalidad de pago: Pago Adelantado**
- Cargo de instalación: Bs 99,00
 - El ancho de banda de subida es el máximo que soporta la red del usuario equivalente en hasta un máximo del 20% del ancho de banda de bajada contratado.
 - La velocidad mínima garantizada en condiciones normales es del 65% de la velocidad contratada.
 - Para nuevas instalaciones no se otorgan IP's públicos y el costo del metro de cable de cobre exterior excedente utilizado, tiene una tarifa de Bs. 2,00 por metro. Se considera Cable Excedente a partir de 200 metros. A efectos de garantizar la provisión del servicio, el Cable Excedente está sujeto a factibilidad técnica.
 - Usuarios nuevos en el plan Ultra High Speed Max o usuarios antiguos de otros planes que hayan cumplido su permanencia mínima vigente y deseen cambiar al plan Ultra High Speed Max se sujetan a una nueva permanencia mínima de 12 meses.
 - Usuarios antiguos que deseen cambiar al plan Ultra High Speed Max, con una facturación igual o superior a la actual, mantienen su compromiso de permanencia mínima que se encuentra en plena vigencia al momento de la suscripción al nuevo plan.
 - Usuarios antiguos que deseen cambiar al plan Ultra High Speed Max, con una facturación inferior a la actual y tengan un compromiso de permanencia mínima vigente, deben cumplir el compromiso de permanencia mínima actual antes de cambiar de plan.
 - Si la usuaria o usuario realiza un pago adelantado de seis o más meses, aplica la tarifa adelantada de acuerdo a la fórmula siguiente:
Tarifa adelantada (Bs.) = Tarifa (Bs.) * cantidad de meses pagados por adelantado * 0,9
 - La fórmula solo será aplicable a partir del mes al cual se aplique la tarifa sin descuentos.
 - El cargo de instalación no será cobrado, si el usuario realiza un pago adelantado de seis o más meses y no se benefició de descuentos en promociones y/o ofertas de descuentos aplicables al cargo.
 - Instalaciones, Cambios de Plan y Cambios de Tipos de Servicio sujetos a verificación de factibilidad técnica por parte de AXS BOLIVIA S.A. y habiendo el cliente aceptado y cumplido.

La Paz, 28 de agosto de 2024
Consultas: 800 11 1111 y www.axsbolivia.com

Energías & Negocios



El 'trilema' de los minerales críticos



El litio se mueve a la baja
El carbonato cotiza a \$us 10.400 la tonelada por caída de la demanda

Una cosecha excepcional y los altos rendimientos son la clave



**SOBREOFERTA
EN EEUU HUNDE EL
PRECIO DE LA SOYA**

BYD domina el mercado de vehículos eléctricos en 2024

BYD domina el mercado de vehículos eléctricos en 2024

El fabricante chino toma el podio con más de 1,5 millones de entregas y supera a Tesla

• Pablo Deheza
• Santa Cruz

En la primera mitad de 2024, el mercado global de vehículos eléctricos (EV) fue testigo de una intensa competencia, con el fabricante chino BYD consolidándose como el líder indiscutible. Según datos de EV Volume, BYD registró 1,5 millones de matriculaciones de vehículos eléctricos, superando ampliamente a Tesla, que alcanzó las 830.766 entregas. Este liderazgo de BYD se debe en gran parte a su agresiva estrategia de precios, que ha permitido al fabricante aumentar su cuota de mercado al 22,4%, un crecimiento significativo desde el 22,1% que ostentaba a finales de mayo.

La competencia, sin embargo, no está lejos. Tesla, aunque en segundo lugar, sigue siendo un actor clave en el mercado de vehículos eléctricos a batería (BEV), con un 18,1% de participación de mercado. No obstante, la empresa estadounidense ha experimentado una disminución en su cuota, perdiendo 3,8 puntos porcentuales en comparación con el mismo periodo del año anterior. BYD, por su parte, ha mostrado una leve caída de 0,2 puntos porcentuales, pero su ritmo de crecimiento podría permitirle superar a Tesla en el último trimestre de 2024.

Además de BYD y Tesla, otros fabricantes han mostrado avances significativos. BMW, que se ubicó en el tercer lugar con 267.058 unidades vendidas, ha mantenido su posición gracias a un sólido desempeño en junio, donde registró su mejor puntaje del año con 50.191 unidades. Este resultado posiciona a la marca alemana para repetir su éxito de 2023, donde también se ubicó en el tercer puesto.

Por su parte, el grupo Geely-Volvo ha registrado 566.007 entregas en los primeros seis meses del año, capturando el 7,9% del mercado

global de EV. Este crecimiento se traduce en un avance significativo desde el 5,2% de participación que la compañía tenía en el primer semestre de 2023. Según expertos, el éxito de Geely-Volvo se debe a su amplia gama de modelos y a su capacidad para adaptarse rápidamente a las demandas del mercado. No obstante, el futuro de la compañía dependerá en gran medida de su capacidad para mantener el ritmo de innovación, con 33 nuevos modelos planificados para su lanzamiento en los próximos meses.

El Grupo Volkswagen (VW), que ocupa el cuarto puesto en el ranking global, ha experimentado una recuperación notable después de un primer trimestre débil. Con 448.600 matriculaciones y una cuota de mercado del 6,3%, VW ha logrado ganar terreno frente a su competidor chino SAIC, que ha sufrido una caída en su participación, pasando del 5,4% al 5,2% con 372.213 entregas. El éxito de VW en el segundo trimestre se debe en gran parte al desempeño de sus modelos ID.4 y ID.3, que han sido bien recibidos en varios mercados clave.

El mercado chino, el mayor del mundo para vehículos eléctricos, ha sido testigo de una feroz competencia, impulsada principalmente por la guerra de precios liderada por BYD. Este ambiente competitivo ha tenido un impacto significativo en varios fabricantes, incluyendo a Wuling, que aunque se mantiene en el cuarto lugar global con 209.509 unidades vendidas, ha visto su posición amenazada debido a la presión de precios.

Li Auto, otro fabricante chino, ha logrado beneficiarse de esta situación, escalando al quinto lugar en el ranking global gracias al éxito de su modelo L6. Con 49.775 matriculaciones en junio, la

compañía ha registrado su mejor total mensual de 2024. A pesar de vender principalmente en China, Li Auto también ha comenzado a expandirse en otros mercados, incluyendo Rusia, donde vende más de 2.000 unidades al mes.

A medida que avanzamos en la segunda mitad de 2024, la competencia en el mercado global de vehículos eléctricos promete intensificarse aún más. Según los expertos, BYD está en una posición sólida para mantener su liderazgo, gracias a su estrategia de precios y su capacidad para producir en masa tanto vehículos eléctricos de batería como híbridos enchufables. Sin embargo, Tesla sigue siendo un competidor formidable, especialmente si logra el éxito esperado con la actualización del Model Y además del lanzamiento de modelos más asequibles en el futuro cercano.

La segunda mitad del año será clave para ver quiénes lograrán mantener su liderazgo y quiénes no.



TESLA

Tesla sigue siendo un actor clave en el mercado de vehículos eléctricos con un 18,1% de participación de mercado



BYD

• Pablo Deheza
• Santa Cruz

El Gobierno de Ecuador inició ayer el proceso de cierre de pozos en el Bloque petrolero 43-ITT, ubicado en el Parque Nacional Yasuní, reserva de la biósfera en la zona este de la Amazonía del país, en cumplimiento a una consulta popular en la que los ecuatorianos decidieron dejar bajo tierra el petróleo de ese campo.

El Ministerio de Energía y Minas informó en un comunicado que, de esta manera, se cumple con los resultados del plebiscito celebrado el 20 de agosto de 2023, que implica "el cierre anticipado y posterior abandono de este bloque", localizado en la provincia de Orellana (nororiente).

Indicó que el ministro del ramo, Antonio Goncalves, junto con autoridades nacionales y de la empresa estatal EP Petroecuador, procedieron con el apagado del primer pozo productor, el Ishpingo B-56.

"Como parte de las acciones, se procederá con la extracción del equipo electrosumergible y la tubería de producción. Además, se realizarán labores de limpieza del

Ecuador cierra operaciones en el mayor bloque petrolero del país

Colocarán tapones de cemento para el abandono definitivo de la estructura,

pozo y se colocarán tapones de cemento para el abandono definitivo de la estructura", precisó.

Apuntó que, con el cierre de este pozo, el volumen de producción del Bloque 43 se reducirá progresivamente.

Goncalves, citado en el comunicado, dijo que cumplir con el cierre del Bloque 43-ITT (Ishpingo, Tambococha y Tiputini), "no es un trabajo fácil", ya que requiere de planificación especial y técnica.



Por ello, agradeció a los trabajadores que operan este campo, "quienes se han adherido a este plan de acción para cumplir lo solicitado en las urnas".

Señaló que el Gobierno ha

planificado minuciosamente un cronograma de cierre de los 247 pozos, entre productores y reinyectores que conforman el bloque, en un plazo de cinco años y cinco meses.

Según el Ministro, este es

un "tiempo adecuado para que todas las intervenciones que se realicen no afecten al medioambiente y mucho menos a las comunidades aledañas" al yacimiento.

El Bloque 43-ITT, que inició operaciones hace más de 10 años, es considerado como el mayor proyecto de desarrollo del país con una producción superior a los 57.000 barriles de petróleo por día.

Con su cierre, el Estado dejará de percibir alrededor de \$us 1.200 millones al año por la venta de ese crudo, según manifestaron las autoridades.

El abandono del Bloque 43-ITT implica desmontar la infraestructura, lo que le costaría al país una cifra de \$us 16.470 millones, de acuerdo con los cálculos hechos por la empresa pública Petroecuador.

Yasuní es el área protegida más grande del Ecuador continental, resguarda una impresionante biodiversidad en el corazón del bosque húmedo.

¡Vuelve!



HASTA

70%

DE DESCUENTO

ALMACENES

Lafayette

Potosí #1008 esq. Yanacocha
DESDE EL 2 SEPTIEMBRE

• Pablo Deheza
• Santa Cruz

La caída en los precios de la soya y el maíz se profundiza a medida que se acerca el final del año comercial, impulsada principalmente por las expectativas de cosechas abundantes en Estados Unidos. Según el último informe del Departamento de Agricultura de Estados Unidos (USDA, por su sigla en inglés), se prevé una producción récord de soya y maíz para la temporada 2024-2025, lo que está presionando a la baja los precios de estos importantes productos agrícolas.

El USDA proyecta que la producción de soya en EEUU para 2024-2025 alcanzará las 125.2 millones de toneladas, un aumento de 4.2 millones de toneladas respecto a la estimación del mes pasado. "La primera proyección de rendimiento de soya basada en encuestas es de 3,576 kilos por hectárea, 80.8 kilos más que el mes pasado", señala el informe (en Bolivia se estima que el rendimiento fue de 2.130 kilos por hectárea en 2023). Esta abundante oferta ha llevado a una revisión a la baja del precio promedio de la soya, que ahora se estima en \$us 293.8 por tonelada, \$us 8.2 menos que la proyección anterior.

Para el maíz, la situación es similar. La producción en EEUU se pronostica en 383.5 millones de toneladas, 1.2 millones más que el mes pasado. "El primer pronóstico de rendimiento de maíz basado en encuestas, en un récord de 11,504 kilos por hectárea (el rendimiento en Bolivia se estima que fue de 3.730 kilos por hectárea en 2023), esto es 131.7 kilos más alto que la proyección del mes pasado", destaca el USDA. Como resultado, el precio promedio del maíz recibido por los productores se redujo en \$us 3.9 y situándose ahora en \$us 165.3 por tonelada.

La caída en los precios de estos granos tiene implicaciones significativas para los productores bolivianos, quienes compiten en el mercado global. Stefan Vogel, gerente general de RaboResearch Australia y Nueva Zelanda, advierte: "El suministro mundial de granos parece estar a punto de mejorar. Si bien la producción de maíz en la región del Mar Negro está sufriendo calor y clima seco y los rendimientos de trigo del norte de Europa decepcionan después de una temporada extremadamente húmeda, los problemas generales de producción en esas regiones no parecen lo suficientemente significativos como para impulsar los precios sustancialmente más altos".

Sobreoferta en EEUU hunde precio de la soya

Una cosecha excepcional y los altos rendimientos son la clave

El riesgo de los precios es el segundo para el agro después de los riesgos climáticos

A nivel global, el USDA proyecta un aumento en la producción de oleaginosas para 2024-2025 de 4.1 millones de toneladas, alcanzando 626.5 millones. "La producción global de soya se incrementa en 6.3 millones de toneladas a

388.9 millones debido a una mayor producción en Estados Unidos, Ucrania, Rusia, India y Benín", detalla el informe.

El comercio sojero mundial también se ve afectado. El USDA indica que "las exportaciones globales de soya se incrementan en 0.9 millones de toneladas a 164.4 millones debido a mayores exportaciones de Estados Unidos, Ucrania, Rusia y Benín, parcialmente compensadas por menores envíos de Argentina".

En cuanto al maíz, la producción global para 2024-2025 se pronostica 7.3 millones de toneladas menor, en 1,365.2 millones. "La producción de maíz en el extranjero se reduce debido a recortes en la UE, Rusia, Serbia, Ucrania y Moldavia", explica el USDA. "Para la UE, Serbia y

Rusia, el calor extremo y la sequía en el sureste de Europa y los distritos del Cáucaso Sur y Norte de Rusia durante el mes de julio reducen las perspectivas de rendimiento".

Estos cambios en el mercado global podrían presentar tanto desafíos como oportunidades para los productores bolivianos. Por un lado, los precios más bajos podrían reducir los ingresos de los exportadores. Por otro lado, la reducción en la producción en algunas regiones clave podría abrir nuevas oportunidades de mercado para aquellos productores que se mantengan competitivos.

La situación actual subraya la importancia de las estrategias de gestión de riesgos para los agricultores. Como señala un análisis de la Universidad de Illinois, "los pre-

cios bajos de los cultivos son uno de los principales riesgos que los agricultores deben gestionar para sobrevivir y tener éxito. El riesgo de los precios es el segundo riesgo para la producción agrícola después de los riesgos climáticos de temporada y ambos plantean desafíos reales para los ingresos agrícolas".

A medida que se acerca la temporada de cosecha en el hemisferio norte, los mercados estarán atentos a cualquier cambio en las proyecciones de producción. Cualquier evento climático adverso o ajuste en las estimaciones podría tener un impacto significativo en los precios. Los productores y comercializadores bolivianos deberán mantenerse informados y ágiles para responder a estos cambios.

El carbonato de litio cotiza a \$us 10.400 por tonelada

• Pablo Deheza
• Santa Cruz

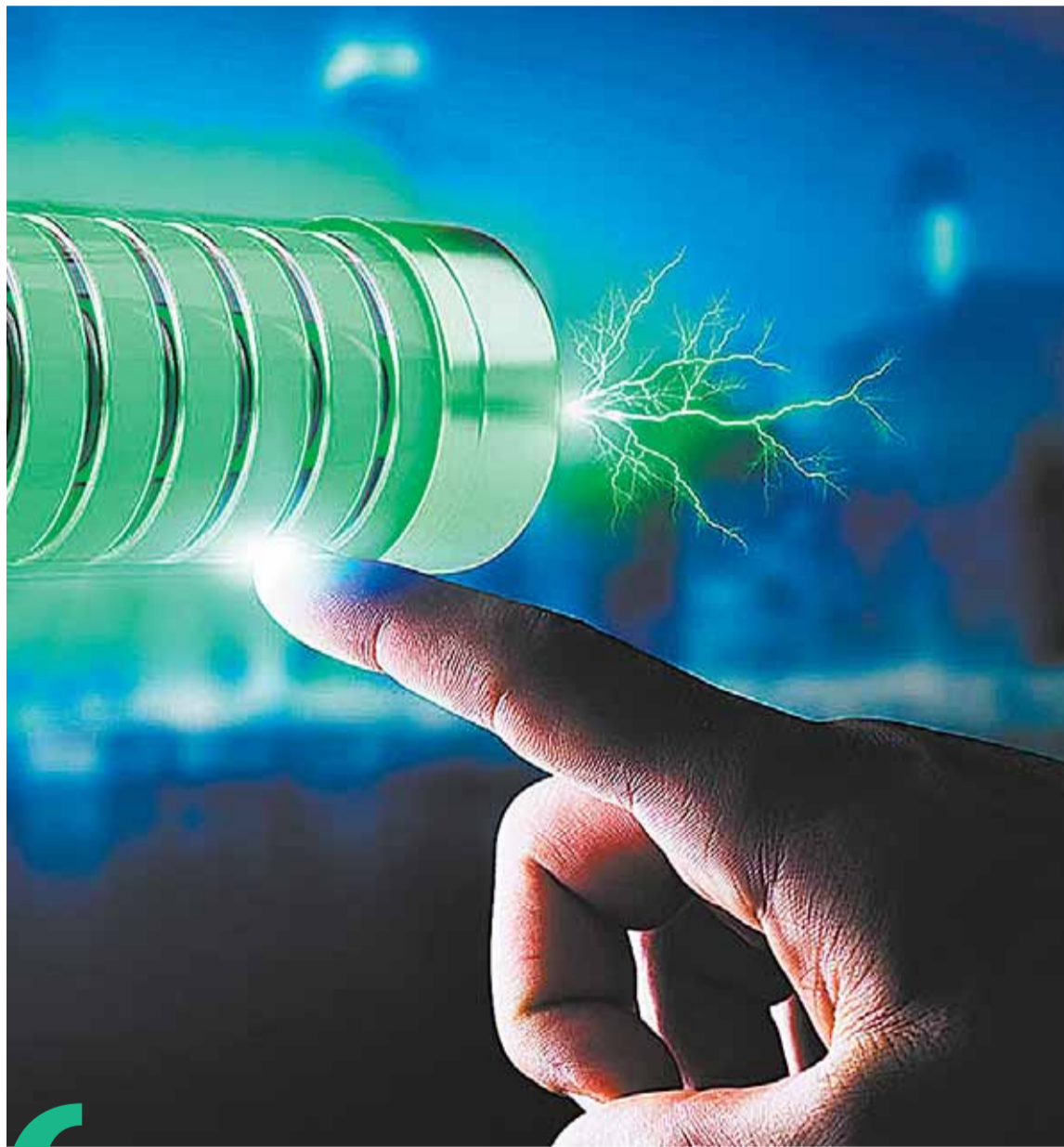
Los precios del litio han caído un 84% en los últimos dos años, reflejando un exceso de oferta y una demanda de vehículos eléctricos más débil de lo esperado. Este desplome, que afecta no solo al litio sino también a otros minerales clave, plantea incertidumbres sobre la sostenibilidad de la cadena de suministro para la transición energética.

El litio, un mineral esencial para la producción de baterías de vehículos eléctricos (EV), ha sufrido una caída significativa en los precios durante los últimos dos años. En 2022, el carbonato de litio alcanzó precios récord de \$us 82.000 por tonelada, pero desde entonces han descendido un 84%, situándose en \$us 13.000 por tonelada en 2023. En abril de este año, los precios mostraron una leve recuperación hasta los \$us 16.000 por tonelada, solo para caer nuevamente a \$us 12.000 por tonelada en junio. Esta última semana de agosto, los precios del carbonato de litio al 99,5% en China habían caído hasta aproximadamente \$us 10.400 por tonelada, según datos de Investing.com.

Este desplome en los precios del litio es un reflejo de varios factores interconectados en la economía global y en el mercado de EV. La sobreoferta de litio es uno de los principales factores. La producción del mineral ha aumentado significativamente, especialmente en Australia y Chile, lo que ha llevado a un exceso de oferta en el mercado. Estos países, junto con China, son los principales productores de litio a nivel mundial. Según la Comisión Chilena del Cobre (Cochilco), la producción de litio en Chile podría alcanzar las 285.000 toneladas el próximo año, lo que podría seguir ejerciendo presión sobre los precios.

Por otro lado, la demanda de litio, aunque en crecimiento, ha sido más lenta de lo previsto. A pesar de que la Agencia Internacional de

Una oferta fuerte y un menor crecimiento de la demanda presionan el precio a la baja



La desaceleración económica ha jugado un papel central en la caída de los precios del litio

Energía reportó que alrededor de 14 millones de nuevos EV se registraron a nivel mundial en 2023, la demanda no ha sido suficiente para equilibrar la oferta en el mercado. En mercados clave como Estados Unidos y Europa, las ventas de EV han sido menores a las expectativas. Incluso grandes fabricantes como Ford han tenido que ajustar sus estrategias, cancelando planes para nuevos modelos de EV debido a la baja demanda.

La desaceleración económica global también ha jugado un papel central en la caída de los precios del litio. China, el mayor mercado de EV, ha enfrentado desafíos económicos que han reduci-

do la demanda. General Motors, por ejemplo, señaló a principios de este año que el crecimiento de las ventas de EV se había desacelerado, lo que llevó a la compañía a ajustar su producción.

Otro factor que ha contribuido a la caída de los precios del litio es la acumulación de inventarios. Las proyecciones de demanda excesivas llevaron a una sobreproducción y almacenamiento de litio. Según Ricardo Ramos, CEO de la minera chilena SQM, se espera que el exceso de capacidad continúe, manteniendo la presión sobre los precios en el corto plazo. Todo lo anterior está llevando a ajustes de costos en los productores.

Tiempos inciertos para los minerales de baterías

• P. D.
• Santa Cruz

Mientras el mercado del litio experimenta una drástica caída en sus precios, otros minerales esenciales para la fabricación de baterías eléctricas, como el níquel, cobalto, manganeso y grafito, están mostrando tendencias variadas en 2024. Aunque estos materiales también han sufrido una reducción en sus precios comparado con años anteriores, algunos han comenzado a recuperarse.

El níquel, en particular, ha visto un aumento del 32% en su valor medio ponderado desde enero de 2024. Este incremento se atribuye a la creciente demanda de baterías NCM (níquel, cobalto, manganeso) utilizadas en vehículos híbridos y de mayor autonomía, donde la densidad energética de los cátodos a base de níquel es crucial. Además, la lenta adopción de baterías LFP (litio, hierro, fosfato) fuera de China ha contribuido a mantener la relevancia del níquel en el mercado global.

El cobalto y el manganeso, aunque fundamentales en la fabricación de baterías de alta capacidad, han tenido un desempeño más modesto en términos de recuperación de precios. La volatilidad en la demanda y las preocupaciones sobre la sostenibilidad en su extracción han mantenido cierta cautela entre los inversionistas.

Por su parte, el grafito, indispensable para los ánodos de las baterías, sigue siendo un recurso clave, aunque también enfrenta la competencia de tecnologías emergentes.

El 'trilema' que enfrentan los minerales críticos para su explotación

PATRICK MCMMASTER

MÁSTER EN
ASUNTOS INTERNACIONALES



ESAC

La era de las "grandes petroleras" ha pasado su apogeo, bienvenidos a la era de las "grandes palas". Los minerales críticos son el nuevo elemento básico de la economía internacional, y los gobiernos se están dando cuenta rápidamente de que corren el riesgo de sufrir vulnerabilidad económica y estratégica sin ellos.

La transición a la energía renovable, la digitalización de la economía y la presión para mantenerse al día con los avances en tecnología de vanguardia dependen de unos pocos minerales seleccionados (el litio, el cobalto, el cobre, el grafito, el níquel y las tierras raras se conocen comúnmente como los "seis grandes"). Sin embargo, también se pueden considerar otros como el zinc y el manganeso). Es esencial que las estrategias de minerales críticos se implementen de una manera que promueva la cooperación internacional y minimice la fragmentación debido a la rivalidad geopolítica.

Cuando se trata de diseñar estrategias minerales, los responsables de las políticas se enfrentan a un trilema para equilibrar las prioridades en competencia:

Seguridad: garantizar un suministro confiable de minerales críticos y autonomía estratégica.

Costo: la asequibilidad y la equidad de los minerales y los recursos.

Sostenibilidad: promover la extracción y el uso ambiental y socialmente sostenibles.

Lograr un equilibrio entre ambos es vital. Los países no deben dejar de lado las prioridades ambientales en nombre de la seguridad nacional. Del mismo modo, deben asegurarse de que los minerales baratos no provoquen o exacerben prácticas mineras y laborales nocivas.

Tomemos, por ejemplo, la producción de electricidad. Los combustibles fósiles siguen siendo una fuente de energía barata, pero las

emisiones de carbono que producen tienen implicaciones negativas para la sostenibilidad. También plantean desafíos de seguridad cuando existe una dependencia de proveedores beligerantes. El conflicto en Ucrania ha obligado a muchos países europeos a considerar las implicaciones estratégicas de su dependencia de los hidrocarburos rusos.

La transición a la energía renovable ofrece una solución a los problemas de seguridad y sostenibilidad para los países europeos; sin embargo, es probable

El mundo en desarrollo no puede convertirse en un sitio de extracción al servicio de los intereses de las naciones industriales

que el costo asociado a corto plazo siga siendo alto. Las cadenas de suministro de los minerales críticos necesarios para impulsar la transición a la energía verde son complejas y menos maduras que las de los combustibles fósiles. Además, existe una gran incertidumbre con respecto a las cantidades de minerales críticos necesarios para los objetivos de cero emisiones netas de carbono. Estimaciones recientes de la Agencia Internacional de Energía basadas en objetivos climáticos nacionales sugieren que la demanda de minerales críticos se cuadruplicará para 2040.

Además, el costo ambiental de la extracción de minerales críticos pone en duda la viabilidad de esa transición. Vlado Vivoda, del Instituto de Educación Rabdan Academy, señala: "Simplemente no

hay suficientes (minerales críticos) disponibles si vamos a producir según estándares ambientales y sociales líderes".

Para complicar aún más las cosas, los países compiten por el acceso a minerales críticos. En los últimos tres años, se han promulgado cientos de políticas nacionales que abordan la resiliencia y la producción de minerales críticos. Sin embargo, muchas de estas políticas no tienen un alcance multilateral y podrían alentar la fragmentación geopolítica. Con la creciente competencia estratégica entre grandes potencias como Estados Unidos y China, junto con estrategias como la "disociación", la "desriesgación", la "relocalización" y la "relocalización", existe el riesgo de que la carrera por asegurar los minerales críticos pueda llevar a una tragedia de los comunes en la que los bloques políticos en competencia exploten los recursos escasos y pasen por alto los costos ambientales.

Se debe evitar ese escenario. En cambio, se debe priorizar la cooperación internacional para garantizar la disponibilidad a largo plazo de minerales críticos. Como destaca Stephen Scalet de Trends Research & Advisory, las dos fuerzas que lo permitirán son un convocante mundial sobre minerales críticos y una mayor producción de conocimiento por parte de los think tanks, las universidades y la industria. Colaborar para identificar los minerales críticos y sus cadenas de suministro es un primer paso crucial para entablar una colaboración internacional significativa.

Cualquier estrategia verdaderamente internacional que aborde los minerales críticos debe poner los intereses de los países en desarrollo en su centro. Esto es esencial, en parte, porque una parte importante de los mi-

nerales críticos se encuentra en economías en desarrollo (como el África subsahariana, que posee el 30% de las reservas minerales del mundo, y la República Democrática del Congo por sí sola representa el 70% de los suministros de cobalto). Además, los intereses de estos países corren el riesgo de verse eclipsados por las prioridades geoestratégicas y económicas del mundo desarrollado.

Esto plantea importantes preguntas sobre cuán "críticos" son estos minerales. Si tenemos en cuenta que más del 80% de los proyectos de litio y más de la mitad de los proyectos de níquel y cobre se encuentran en tierras de pueblos indígenas, la extracción de estos recursos podría provocar el desplazamiento de las poblaciones locales y la destrucción de los ecosistemas naturales. Según la profesora Sophia Kalantzakos, algunos países productores se enfrentan a un enorme dilema: "¿Su agua es más importante que la producción de litio para los mercados mundiales? Para que esta sea una transición justa, el mundo en desarrollo no puede convertirse en un enorme sitio de extracción al servicio de los intereses de las naciones industriales. Por eso es crucial implementar estándares ESG y proteger los ecosistemas frágiles y los medios de vida de quienes viven allí es esencial".

A medida que los responsables de las políticas diseñan estrategias nacionales sobre minerales críticos, existe una ventana de oportunidad para sentar las bases de un marco internacional que nos permita construir un futuro más sostenible, equitativo y seguro. Solo mediante la cooperación los países podrán equilibrar las prioridades en pugna de seguridad, asequibilidad y sostenibilidad.

NOTAS TENDENCIAS

Miradas alrededor del mundo y breves de actualidad

Nvidia cae pese a ganancias récord

• **Pablo Deheza**

Las acciones de Nvidia cayeron un 6,4% el jueves, cerrando a \$us 117,59, tras un informe trimestral que superó las expectativas, pero no logró satisfacer las ambiciosas proyecciones del mercado. La empresa de inteligencia artificial reportó ganancias ajustadas de 68 centavos de dólar por acción en ventas de \$us 30,04 mil millones durante su segundo trimestre fiscal, un au-

mento del 152% en ganancias y 122% en ventas interanual.

Sin embargo, los resultados no alcanzaron los "números suurrantes" esperados, lo que provocó la caída de las acciones.

Jordan Klein, de Mizuho Securities, señaló que "los traders de dinero rápido y de impulso vendieron las acciones después de una gran racha el mes pasado". La analista Stacy Rasgon de Bernstein calificó el

margen bruto de Nvidia, estimado entre 73% y 74% para el cuarto trimestre, como "muy respetable", pero reconoció que los inversores esperaban más.

Ed Eglinsky de Direxion describió la caída como una clásica "reacción de venta ante la noticia" y que Nvidia no alcanzó las expectativas.

Crisis en Libia eleva los precios del crudo



• **P. D.**

Ayer, los precios del petróleo experimentaron un fuerte repunte, impulsados por interrupciones significativas en la producción de crudo en Libia. El West Texas Intermediate (WTI) para entrega en octubre subió un 1,87%, cerrando en \$us 75,91 por barril, lo que representa una ganancia anual

del 5,9%.

Por su parte, el Brent, el índice de referencia mundial, también registró un incremento del 1,64%, alcanzando los \$us 79,94 por barril, con un aumento acumulado del 3,7% en lo que va del año.

"La crisis de la producción de crudo en Libia y la creciente amenaza de una guerra más amplia en

Oriente Medio están actuando como vientos de cola para el petróleo crudo", explicó Bob Yawger, director ejecutivo de futuros de energía en Mizuho Securities. Sin embargo, Yawger advirtió que los inversores deben proceder con "cautela", ya que el aumento de los precios podría llevar a la OPEP+ a poner más crudo en el mercado.



Utilizan la IA para la transición energética

La IA se está utilizando para optimizar la gestión de la energía, predecir la demanda y mejorar la eficiencia operativa. Las empresas están implementando algoritmos de aprendizaje automático para reducir costos y emisiones de carbono.

Redes eléctricas inteligentes

La digitalización de las redes eléctricas, o *smart grids*, permite una gestión más eficiente y flexible de la energía. Estas redes utilizan tecnologías avanzadas para equilibrar la oferta y la demanda.

Almacenamiento térmico

Los sistemas de almacenamiento de energía térmica, que utilizan arena o agua caliente, están ganando popularidad. Estos sistemas almacenan energía en forma de calor y la liberan cuando es necesario, sobre todo para industrias y edificios.

El creciente aporte de la energía solar

Con el crecimiento de la energía solar, los sistemas de almacenamiento en hogares están en auge. Estos sistemas permiten a los propietarios almacenar energía generada durante el día para su uso nocturno, mejorando la eficiencia y reduciendo los costos.



En Repsol Bolivia, construimos relaciones sólidas y duraderas con las comunidades con las que interactuamos.

Nos guiamos por el respeto, la integridad y la transparencia, valores que son fundamentales para construir una empresa sostenible y estable que promueve el desarrollo y el bienestar de todos.

