

EL DEBER

AÑO LXXIII. N° 21.493 | CIRCULACIÓN NACIONAL | 32 PÁGINAS

DIARIO MAYOR

LUNES 8 DE JUNIO DE 2026 | EN TODO EL PAÍS BS 9,00

EMERGENCIA. BLOQUEOS AGRAVAN PERJUICIOS PARA MICRO, PEQUEÑOS Y MEDIANOS EMPRENDEDORES

Talleres textiles cierran por la falta de insumos y divisas

Crisis. Los confeccionistas sienten el impacto desde hace seis años. La materia prima se encareció y también deben afrontar una competencia desleal, por la indumentaria usada que llega de contrabando

Entes gremiales de las Mipymes alertan sobre la pérdida de empleos debido a la disminución de pedidos de ropa y la incertidum-

bre sobre la llegada de insumos, debido al alza del dólar y los bloqueos. Los afectados analizan migrar a Chile y Perú. **A10-11**

RICARDO MONTERO



IMPACTO. En el taller de Félix Huaycho queda solamente la mitad de los operarios. La micro, pequeña y mediana empresa, que genera el 80% de los trabajos en el país, clama por ayuda

Sin diálogo, se inicia la sexta semana de movilizaciones

Hay casi un centenar de bloqueos en seis departamentos, dos en Santa Cruz, según reporte de la ABC. La ley para reglamentar un estado de excepción ya fue remitida al presidente Rodrigo Paz para su promulgación.

PAÍS **A4-7**

VECINOS RECLAMAN POR INSEGURIDAD EN LAS CALLES SIN ILUMINACIÓN

En la capital cruceña hay varias vías con problemas de alumbrado público. Piden la reposición de las luminarias averiadas.

SANTA CRUZ **A2**

KEIKO OBTIENE UNA MÍNIMA VENTAJA EN LA SEGUNDA VUELTA EN PERÚ

Según resultados no oficiales, la candidata presidencial Keiko Fujimori suma 50,6% de los votos, frente al 49,4% de su rival.

MUNDO **A12**

HOY CON TU PERIÓDICO

Suplemento DIEZ
En la ciudad ya se palpita con la Copa del Mundo



Santa Cruz

RECLAMO DE LOS VECINOS

Vías transitadas están a oscuras por daños en el alumbrado público

La escasa iluminación afecta la seguridad y dificulta el tránsito nocturno en distintos puntos de la ciudad. Vecinos piden la reposición de luminarias quemadas y averiadas. La Alcaldía ha reparado algunos de los tramos que fueron afectados



FOTOS: FUAD LANDIÑAR

En el octavo anillo, entre el Cambódromo y el puente Julio Leigue, hay un tramo donde solo la luz de los vehículos ilumina la vía

EL DEBER

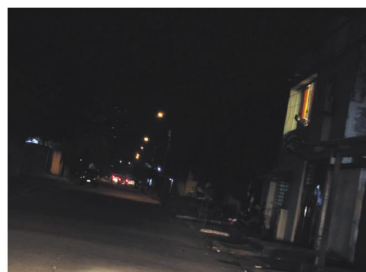
www.eldeber.com.bo

En el octavo anillo, entre el Cambódromo y el puente Julio Leigue, las únicas luces que alumbran a los peatones al cruzar la vía son las de los vehículos que pasan por el lugar. Un largo tramo permanece desde hace meses en penumbras debido a que varias luminarias están apagadas.

Aunque en diferentes sectores de la ciudad el alumbrado público volvió a funcionar tras trabajos de mantenimiento, todavía existen calles y avenidas donde la oscuridad persiste. Algunos tramos sufrieron el robo de cables.

La situación preocupa a los vecinos, quienes consideran que la falta de iluminación trae inseguridad y pone en riesgo a quienes transitan por estas zonas.

La escasa visibilidad provoca temor, especialmente entre las personas que regresan de sus



En el barrio Oriental hay calles con poca luz



Los peatones son los que están más expuestos

Algunos sectores sufrieron el robo de cables del tendido eléctrico

trabajos durante la noche, estudiantes y adultos mayores.

“Da miedo caminar cuando oscurece porque no se ve nada”, comenta Juana Vega mientras cruza apresuradamente el octavo anillo, aprovechando la iluminación momentánea que brindan los faros de los automóviles.

En otros puntos de la ciudad hay postes con las luces apagadas.

En el séptimo anillo, cerca de la avenida Cristo Redentor, los vecinos reconocen que se realizaron reparaciones en las luminarias del paseo del camellón central. Sin embargo, al avanzar hacia el canal Pero Vélez todavía hay varios postes sin luz.

La escasa iluminación también dificulta el tránsito. Motociclistas, ciclistas y peatones deben despla-

zarse con extrema precaución.

“Cuando las calles están oscuras es más difícil ver a las personas que cruzan o los obstáculos en la vía. Hay riesgo de accidentes”, señaló un vecino de la zona norte.

En el quinto anillo de la radial 26 existe un sector donde varias luminarias permanecen apagadas. Dos muchachas que trabajan en el lugar aseguran que este problema persiste desde hace dos meses. Ambas esperan diariamente el paso de su micro en una plazuela cercana.

“Ojalá lo repongan pronto, porque es peligroso para quienes tenemos que pasar por este sector”, comentó una de ellas.

La misma situación se repite en el quinto anillo, entre las radiales 26 y 27, donde al menos cinco luminarias no encienden. En algunas calles ayuda la iluminación de los domicilios, porque las personas optan por colocar focos en sus aceras.

Hay tramos reparados

Algunos tramos que permanecían en penumbras han sido iluminados, como el sector del canal Isuto, entre el tercer y cuarto anillo, donde ahora los vecinos del barrio Brígida y zonas aledañas utilizan el camellón para correr, descansar en los asientos y pasear con los niños.

Los vecinos que circulan por sectores del octavo anillo, entre la avenida Alemania y el Cambódromo, aseguran que se ha repuesto el sistema de iluminación. “Todavía quedan algunos lugares por atender, pero el sector que estaba muy oscuro ahora se puede recorrer con tranquilidad”, señaló Gilberto Justiniano.

El Gobierno Municipal ha ido atendiendo estas necesidades y también ha realizado operativos en el primer anillo, donde se evidenció el robo de cables y se arrestó a personas que fueron encontradas infraganti.

PARA SABER

LUCES LED

Los vecinos piden el cambio de las luminarias de neón por las de LED en las calles de los barrios. Estas, que se están usando en las avenidas, consumen menos energía y tienen una vida útil más prolongada que otras tecnologías. A diferencia de las antiguas luces de neón o de vapor, los sistemas LED ofrecen una iluminación más potente y uniforme, requieren menos mantenimiento y permiten reducir los costos de electricidad.

TRABAJOS DE MANTENIMIENTO

El Gobierno Municipal de Santa Cruz de la Sierra también viene impulsando la limpieza de las áreas verdes de la ciudad, con el desbroce y la poda de árboles. Las tareas se ejecutan en distintas zonas de la ciudad con la intervención de varias reparticiones.

Puede pagar sus tributos con el 15% de descuento



POR INGRESOS PROPIOS

La Alcaldía cruceña busca recaudar Bs 1.000 millones hasta fin de año

Está vigente la Ley de Alivio de Tributario, con la que la comuna pretender captar Bs 60 millones hasta el 30 de junio

Deisy Ortiz D.

deisy.ortiz@grupodeldeber.com

Con el sistema de recaudaciones blindado y la aplicación de incentivos tributarios, el Gobierno Municipal de Santa Cruz de la Sierra se ha fijado la meta de recaudar Bs 1.000 millones en ingresos propios hasta fin de año.

Una de las primeras medidas es la Ley de Alivio Tributario, vigente hasta el 30 de junio, con la que la Alcaldía espera captar Bs 60 millones durante este mes. La norma permite a los contribuyentes acceder a un descuento del 15% en el pago de impuestos de inmuebles, vehículos y actividades económicas correspondientes a la gestión 2025, informó el director municipal de Recaudaciones, Carlos Verazañ.

Sobre la meta anual, el funcionario municipal explicó que la anterior gestión proyectó una recaudación de Bs 1.400 millones para este 2026, pero no se sabe cómo lo establecieron si anteriormente no habían llegado ni a Bs 1.000 millones. "Nuestra meta es alcanzar los Bs 1.000 millones, aunque se hará todo lo posible por llegar a los Bs 1.400 millones", manifestó.

Hasta la fecha, la Alcaldía ya ha superado los Bs 500 millones en ingresos propios, lo que re-

presenta cerca de la mitad de la meta planteada para la presente gestión.

Con respecto a la Ley de Alivio Tributario que está vigente, dijo que una de las principales novedades de la normativa es que permite acceder al descuento aunque el contribuyente tenga deudas de gestiones anteriores.

Sistema blindado

El funcionario aseguró que una de las primeras acciones de la actual administración municipal fue fortalecer los controles internos del sistema de recaudaciones para evitar irregularidades detectadas en anteriores gestiones.

Según explicó, se eliminaron privilegios que permitían a algunos usuarios realizar modificaciones sin respaldo y se bloquearon los accesos de quienes hacían dibujo libre con el sistema.

El director de Recaudaciones destaca la eliminación de trabas

Entre las irregularidades identificadas figuraban cambios injustificados en las zonas tributarias de algunos inmuebles, una práctica que permitía reducir el monto de los impuestos a pagar.

"Llevaban a otro sector para pagar menos por el impuesto y luego la volvían a poner el dato original. Ahora le decimos al ciudadano que puede recobrar la confianza en el Gobierno Municipal. El sistema se encuentra blindado y es mucho más seguro", afirmó Verazañ.

La Contraloría General del Estado realiza una auditoría al sistema tributario para determinar responsabilidades.

Trámites más rápidos

La Alcaldía también destacó la reducción de los tiempos de atención en distintos trámites. Verazañ indicó que procesos que anteriormente demoraban hasta un mes ahora pueden completarse en apenas dos o tres días.

La inscripción de vehículos y la entrega de placas, así como la obtención de licencias de funcionamiento, son algunos de los trámites que fueron agilizados.

Señaló que anteriormente, ante la demora, muchas personas terminaban recurriendo a tramitadores.

La Feria Internacional del Libro recibió más de 100.000 visitantes

Los niños tuvieron un espacio especial. Además, hubo presentaciones de obras durante 12 días

se realizaron talleres y seminarios con la participación de profesionales bolivianos expertos en diversas temáticas, así como de otros provenientes del extranjero.

Los encuentros de poesía, narrativa, literatura latinoamericana y literatura infantil y juvenil contaron con la presencia de 60 escritores nacionales y 40 extranjeros.

La Feria Internacional del Libro recibió a unos 100.000 visitantes en 12 días de encuentro literario. Hasta la penúltima noche, fueron alrededor de 47.500 personas las que pagaron su entrada y 35.075 estudiantes de colegios y unidades educativas con acceso libre. Además, de los menores de 12 años que participaron de forma gratuita.

"Hemos tenido la presencia de miles de personas y nos sentimos muy felices por eso", indicó Andrés Gonzalo Plaza, presidente de la Cámara Departamental del Libro de Santa Cruz, institución que organiza el evento desde hace 27 años.

Este evento fue una vitrina para escritores locales e internacionales, quienes compartieron su producción literaria y cautivaron a los lectores. Participaron un centenar de librerías y editoriales, se presentaron 180 nuevos títulos, y

Para esta versión, llegaron 11 autores de la ciudad peruana de Ayacucho, participantes de la Feria Internacional del Libro de Ayacucho (Filay), y tres de la provincia argentina de Salta, y con estos últimos hasta un ballet folclórico. Ambos invitados se destacaron por su enorme cantidad de libros de diversos géneros.

De Brasil llegó el escritor boliviano Wolfgang Montes para recibir el Premio Anual de la Cámara Departamental del Libro por su enorme contribución a la literatura boliviana y latinoamericana.

La feria concluyó este domingo, marcada por el encuentro entre lectores, escritores, expositores y gestores culturales. "Logramos llevarla a cabo gracias al esfuerzo de muchas personas que trabajaron en la logística antes y durante la muestra", destacó Plaza.



Los más pequeños disfrutaron de este evento literario



Dulce o jocha, de Dítirambo, muestra personajes de las leyendas

Tema del Día

EL DEBER

www.grupoeldeber.com

Bolivia cumple este lunes 34 días de bloqueos de carreteras que continúan afectando a seis departamentos. Según el reporte de transitabilidad de la Administradora Boliviana de Carreteras (ABC), este domingo cerró con 91 puntos afectados por cortes de rutas, dos en Santa Cruz.

El país lleva 39 días de conflictos y la tensión se centró este sábado en el municipio de San Julián, donde la Policía intentó desbloquear y los movilizados respondieron con armas de fuego. Como resultado se reportaron cuatro heridos de bala. Hay cinco aprehendidos que hoy estarán ante el juez cautelar para que defina su situación jurídica.

El corte de carreteras en Santa Cruz se mantiene en el puente de Ichilo, sobre la ruta que une el departamento con Cochabamba, y en San Julián, en la vía que conecta con Beni.

La medida golpea a los productores agrícolas de la provincia Ichilo, que ayer se reunieron con el ministro de Desarrollo Productivo, Oscar Mario Justiniano, y alertaron sobre las pérdidas económicas y las dificultades para trasladar sus productos que enfrentan a causa de los cercos.

Los bloqueos comenzaron el 5 de mayo y Cochabamba concentra la mayor cantidad, con 24 puntos. Le siguen La Paz con 22, Oruro con 18, Potosí con 15 y Chuquisaca con 10.

El impacto sobre el abastecimiento se siente con mayor fuerza en La Paz debido a que las rutas principales que conectan con el interior del país y la frontera con Perú permanecen interrumpidas desde el inicio del conflicto.

La sede de Gobierno se encuentra cercada con bloqueos instalados en la carretera hacia Oruro y en las rutas hacia Desaguadero, Laja y Copacabana, corredores estratégicos para el transporte de productos y el comercio fronterizo.

En los mercados paceños, comerciantes y consumidores continúan enfrentando dificultades para conseguir productos básicos, además de incrementos en los precios de las verduras, pollo y otros alimentos.

En varios centros de abasto los precios se mantienen elevados entre tres a cuatro veces más que hace un mes. La libra de tomate que costaba Bs 3 se cotiza ya en Bs 14, al igual que la zanahoria y el nabo, la lechuga que antes se encontraba en Bs 5 ahora se cotiza entre Bs 15 y 20. La libra de zapallo se vende a Bs 10, cuando antes se podía encontrar hasta en Bs 2.

En medio de la escasez, las alcaldías de La Paz y El Alto también comenzaron a ejecutar puentes aéreos para trasladar pollo desde Santa Cruz con el objetivo de contener el incremento de precios y

MOVILIZACIONES

Comienza sexta semana de conflictos con 91 bloqueos, quedan dos en Santa Cruz

Cochabamba concentra la mayor cantidad de puntos de cierre de vías, aunque La Paz enfrenta más complicaciones para abastecerse de alimentos. En Santa Cruz se mantiene cortado el paso en San Julián y en Yapacaní



FOTOS: APG NOTICIAS

Los policías intentaron abrir el paso en San Julián, donde juntas vecinales reforzaron la medida

LOS SEIS POLICÍAS HERIDOS EN EL DESBLOQUEO DE SAN JULIÁN EVOLUCIONAN FAVORABLEMENTE; UN CIVIL PERMANECE EN ESTADO CRÍTICO EN TERAPIA INTENSIVA DEL HOSPITAL JAPONÉS

Los seis efectivos policiales que resultaron heridos durante el operativo de desbloqueo realizado el sábado en San Julián presentan una evolución favorable, informó el secretario de Salud de la Gobernación de Santa Cruz, Germán Antelo, tras visitar a los uniformados que se encuentran internados en el Hospital Obrero de la Caja Nacional de Salud (CNS).

Los seis están evolucionando bien", aseguró la autoridad. Entre los afectados hay cuatro heridos de bala. El caso más delicado es el de Juan Wilfredo Yupanqui Ramos, quien permanece en terapia intensiva debido a una lesión de bala en el cráneo.



Juan Wilfredo Yupanqui fue herido por un proyectil

"Afortunadamente, el proyectil no penetró a nivel cerebral y él se encuentra bastante bien. La evolución ha sido favorable", explicó Antelo, quien destacó que hasta el momento el paciente no ha presentado complicaciones.

La tarde del sábado, Antelo acompañó al gobernador de Santa Cruz, Juan Pablo Velasco, en una visita a los efectivos heridos para expresarles su apoyo y verificar las condiciones de atención médica.

"A nosotros nos interesa que estén en un lugar adecuado, que tengan las condiciones y que estén bien atendidos. Eso se está cumpliendo a cabalidad", afirmó el secretario de Salud.

abastecer el mercado.

La medida permitió una reducción temporal en el costo del producto. La Alcaldía de La Paz ofertó el kilo de pollo a Bs 28 y en el municipio de El Alto se inició la venta a Bs 26 el kilogramo. Pese a los operativos, el abastecimiento todavía resulta insuficiente frente a la demanda diaria de ambas ciudades, donde continúan registrándose filas por adquirir pollo y una oferta limitada de algunos productos de la canasta familiar.

Audiencia de los arrestados

Por otro lado, la audiencia de los cinco aprehendidos tras los enfrentamientos en San Julián está prevista para este lunes.

El abogado defensor, Henry Zeballos, denunció que tres de sus representados fueron agredidos por el grupo de civiles que acudió a intentar despejar las vías.

Advertió que presentará una denuncia por robo agravado contra las personas que ingresaron a domicilios particulares.

Mientras tanto, el reporte del hospital de San Julián señala que el sábado fueron atendidas 26 personas por los enfrentamientos, de las cuales 15 presentaban heridas y golpes, y otras 11 sufrieron efectos por gasificación.

El caso más grave es el de José Luis García Vedia, de 38 años, quien fue trasladado al hospital Japonés de Santa Cruz con un Traumatismo Encéfalo Craneano (TEC) grave. Fue sometido a una cirugía, pero continúa en estado crítico, en la Unidad de Terapia Intensiva de ese nosocomio.

Su esposa afirmó a los medios que fue herido cuando se dirigía a trabajar. Aseguró que no estaba bloqueando.

En el hospital de San Julián también fue intervenido quirúrgicamente un hombre, de 34 años, que tenía una fractura en el brazo derecho.

SOBRE LOS PEDIDOS PARA QUE RENUNCIE

Paz advierte que defenderá la democracia frente a intereses narcoterroristas

El mandatario agradeció el respaldo expresado por el secretario de Guerra de Estados Unidos, Pete Hegseth, que rechazó cualquier intento de desestabilización

EL DEBER

www.eldeber.com.bo

El presidente Rodrigo Paz agradeció el respaldo expresado por el secretario de Guerra de Estados Unidos, Pete Hegseth, y aseguró que su gobierno no permitirá que intereses vinculados al narcoterrorismo atenten contra la estabilidad democrática del país.

A través de una publicación en su cuenta de X, el mandatario destacó el apoyo internacional recibido en medio de la crisis social y política que atraviesa Bolivia y ratificó su compromiso de preservar el orden democrático.

"Siempre atenderemos los reclamos justos, pero no permitiremos que intereses narcoterroristas actúen para desestabilizar y destruir la democracia que tanto nos costó construir. Bolivia seguirá de pie", escribió Paz.

"Gracias (Pete Hegseth). Bolivia defiende su democracia con instituciones, con diálogo y con el respaldo de su pueblo", afirmó el mandatario.

El pronunciamiento surge luego de que Hegseth manifestara que Estados Unidos sigue de cerca la situación boliviana y expresara su respaldo al Gobierno frente a los intentos de desestabilización.

"El Departamento de Guerra y la Coalición Anticartel de las Américas (A3C) rechazan todo intento de de-



El presidente aseguró que mantendrá abiertos los canales que permitan atender demandas de la población

rrucar al gobierno legítimo del presidente Rodrigo Paz en Bolivia", señaló el funcionario estadounidense en un mensaje difundido días atrás.

Asimismo, Hegseth aseguró que su país continuará colaborando para evitar que organizaciones vinculadas al narcotráfico obtengan beneficios mediante acciones que generen violencia e inestabilidad en la región.

Paz, quien asumió la Presidencia

SOBRE EL TEMA

DIÁLOGO

El arzobispo de Santa Cruz, René Leigue, insistió en que el diálogo sincero es el mejor camino para resolver conflictos y evitar que la violencia siga profundizando las divisiones. El cardenal Toribio Porco también hizo un llamado a abrir ese mismo camino.

hace siete meses y cuyo mandato se extenderá hasta 2030, reiteró que su administración mantendrá abiertos los canales de diálogo para atender las demandas de la población, aunque advirtió que no tolerará acciones orientadas a debilitar el sistema democrático.

El 1 de mayo, la Central Obrera Boliviana (COB) declaró paro general indefinido y el 5 de mayo comenzaron los bloqueos.



El operativo en Oruro

Aprehenden a siete personas con cerca de Bs 100.000

La Jefatura Departamental de Inteligencia informó que se detectó a varias personas con actitud sospechosa en inmediaciones de la calle León y la avenida 6 de Agosto, en Oruro.

Los agentes siguieron a un minibus King Long, color gris, que registraba cargas de combustible en Cochabamba, Caracollo y Oruro. En su poder se encontraron casi Bs 100.000, gasolina y credenciales de organizaciones del Trópico de Cochabamba.

El informe señala que las sospechas se reforzaron cuando los ocupantes del minibus conversaron con los de una camioneta Hilux, color gris. En coordinación con UPAR Delta, se procedió a la aprehensión de siete personas por la presunta comisión del delito de legitimación de ganancias ilícitas.

Posteriormente, en presencia del Ministerio Público se secuestraron Bs 92.600, dos bidones de gasolina (20 y 30 litros), una bolsa de yute con coca, cuatro celulares, una autorización para circulación en puntos de bloqueo e indumentarias del Sindicato 14 de Septiembre, del Trópico de Cochabamba, junto a una lista de personas con credenciales para reforzar los bloqueos.

Los controles policiales se realizan de forma constante en distintas regiones del país.

Diputados sanciona la Ley de Estados de Excepción

La madrugada del domingo aprobaron el proyecto de ley que pasó al Ejecutivo para su promulgación

Después de más de 13 horas de debate, el pleno de la Cámara de Diputados sancionó la madrugada del domingo la Ley de Regulación de Estados de Excepción y la remitió al Órgano Ejecutivo para su promulgación.

"Habiéndose aprobado en sus estaciones en grande y en detalle

y siendo Cámara revisora queda sancionada la presente ley. Remítase al Ejecutivo para fines constitucionales", dijo el presidente de la Cámara de Diputados, Roberto Castro.

Con la sanción de esta norma y su posterior promulgación por parte del presidente Rodrigo Paz, el jefe de Estado ya cuenta con las herramientas legales y la base constitucional para - si así lo decide - aprobar y emitir un decreto supremo que dicte un estado de excepción en Bolivia.



El debate de los parlamentarios se prolongó por más de 13 horas

El Senado, con algunas modificaciones al proyecto original, aprobó el jueves la norma que tiene 27 artículos y una disposición abrogatoria.

En su primer artículo dice que "tiene por objeto regular los estados de excepción", cumpliendo el parágrafo III del Artículo 139 de la Constitución Política del Estado (CPE) que a la letra señala que "los estados de excepción serán regulados por la ley".

La mayoría de los artículos fueron aprobados por más de dos tercios del pleno de Diputados, es decir, las bancadas del PDC del bloque oficialista, de Unidad, Libre y Súmate, respaldaron la norma.

SOSTIENEN QUE LA CONVULSIÓN ES AZUZADA POR EXTRANJEROS

Expertos afirman que con esta crisis se busca evitar la derrota del socialismo del Siglo XXI

Bolivia es considerado el único país en la región donde el populismo aún tiene la fuerza para desestabilizar a un gobierno legalmente constituido. Atribuyen parte de la responsabilidad por la conmoción social a errores del presidente Rodrigo Paz



APG Y RR SS

Una de las jornadas de protesta en El Alto donde la gente pide la renuncia del presidente Rodrigo Paz

Yolanda Mamani Cayo
yolanda.mamani@grupodeldeber.com

América Latina atraviesa un cambio de ciclo político e ideológico en el que el denominado 'socialismo del Siglo XXI', también llamado populismo o izquierda, se extingue y se abre una fuerte tendencia de gobiernos liberales o de centro derecha, según expertos internacionlistas y politólogos. Con balotajes, Perú y Colombia definen este mes si desahucian esta corriente y el 25 de octubre lo hará Brasil en sus elecciones generales.

En ese marco, ven que en Bolivia –con influencia e intromisión de extranjeros– se han rearticulado frentes populistas o de izquierda que ejecutan un plan de

convulsión social para provocar un "quiebre del orden democrático", derrocar al Gobierno de Rodrigo Paz y así recuperar el poder por la fuerza, porque ahora Bolivia es vista como el último reducto para que el socialismo no desaparezca y aún tenga presencia en el continente. "Por ese cambio de modelo, ese cambio de ciclo político, Bolivia está sufriendo estas ten-

El Gobierno no cumplió ni un año y grupos radicales lo quieren fuera

MÁS SOBRE EL TEMA

EN OCTUBRE DEFINE BRASIL

En octubre, Brasil va a elecciones para definir si sigue la corriente de la región que se inclina por gobiernos de derecha o de centro derecha o continúa con el socialista Luiz Inácio Lula da Silva que tiene a Flávio Bolsonaro como su más fuerte contendor político.

SIN RESPALDO

Si la embestida populista logra su objetivo en Bolivia el mundo le dará la espalda, porque ningún gobierno de la región, ni la comunidad internacional en su conjunto, apoyarán la ruptura del orden constitucional y esto tendrá un impacto en el equilibrio político regional, afirman los expertos.

siones en las calles de la manera más dramática. Ven a Bolivia como un reducto del socialismo del Siglo XXI, donde muchas fuerzas extranjeras están generando tensión para recuperar un espacio perdido de forma legal y legítima en las elecciones generales", afirmó el internacionalista Álvaro Del Pozo.

En las últimas semanas, se ha detectado la presencia de al menos 20 extranjeros entre argentinos y colombianos que se han infiltrado y han participado de los bloqueos, concentraciones y amplios de la Central Obrera Boliviana (COB), azuzando a la población a exigir la renuncia del presidente Rodrigo Paz.

Entre ellos está Sebastián Coppello que es dirigente del Partido Obrero de su país, y la política

argentina Mercedes Trimarchi, vinculada a la agrupación Izquierda Socialista. También señalan a otros que radican en el país desde hace años, como asesores de movimientos indígenas y campesinos.

"¿Cuál es la intención de dar espacio a estos actores extranjeros que están viniendo a dañar nuestra democracia? Esta es la prueba más clara de que este es un proceso de desestabilización", afirmó el canciller Fernando Aramayo, a tiempo de anunciar la expulsión de foráneos que cometen injerencia en asuntos internos.

Para la excanciller Karen Longaric, Bolivia representa un escenario clave para esa izquierda que ve una institucionalidad débil, corrupta y con una población que desconfía de las instituciones.

"La debilidad institucional, la polarización política y la fragilidad del sistema de justicia pueden convertir al país en un terreno fácil para cobijar a grupos que buscan preservar estructuras de poder asociadas al socialismo del siglo XXI y en consecuencia al crimen organizado", dijo.

El internacionalista Windsor Hernani afirmó que si bien es evidente que el Foro de San Pablo y otras organizaciones de corte socialista de la región ven a Bolivia como uno de los bastiones que quisieran conservar, afirma que el factor fundamental de la crisis interna que vive el país es la gestión poco acertada del Gobierno de Paz, factor que han sabido aprovechar muy bien los populistas.

"Lo determinante de este escenario de convulsión social que ocurre en Bolivia es la suma de errores que ha cometido el Gobierno y que ahora le está pasando factura", afirmó Hernani.

Para el politólogo Carlos Cordero, si bien la izquierda con respaldo extranjero ejerce una fuerte presión contra el Gobierno de Paz y generan desestabilidad, no tienen la suficiente fuerza para derrocarlo, además que el jefe de Estado cuenta con un amplio respaldo de los países vecinos, Estados Unidos y la Unión Europea que han rechazado la intención de sacar a Paz del Gobierno.

"En América Latina se ha impuesto la democracia y Bolivia está resistiendo los embates de este autoritarismo de izquierda que quiere volver al poder por medio de la violencia y no de los votos", dijo Cordero.

Estas semanas son clave para pintar el mapa político en Sudamérica con otros colores.

Este domingo recién pasado Perú tuvo su segunda vuelta, con una apretada diferencia. Y el venidero 22 de junio, Colombia irá al balotaje y elegirá entre el izquierdista Iván Cepeda del Pacto Histórico, o el derechista Abelardo De la Espriella con Defensores de la Patria.

Senda Verde

El refugio de Shiva y de otros 1.200 animales silvestres que sobrevivieron a la violencia

Cuidan unas 70 especies de animales, entre ellas una gran variedad de mamíferos, aves y reptiles que fueron víctimas de tráfico y de trato cruel



SENDA VERDE

Yolanda Mamani Cayo
yolanda.mamani@grupopoeleber.com

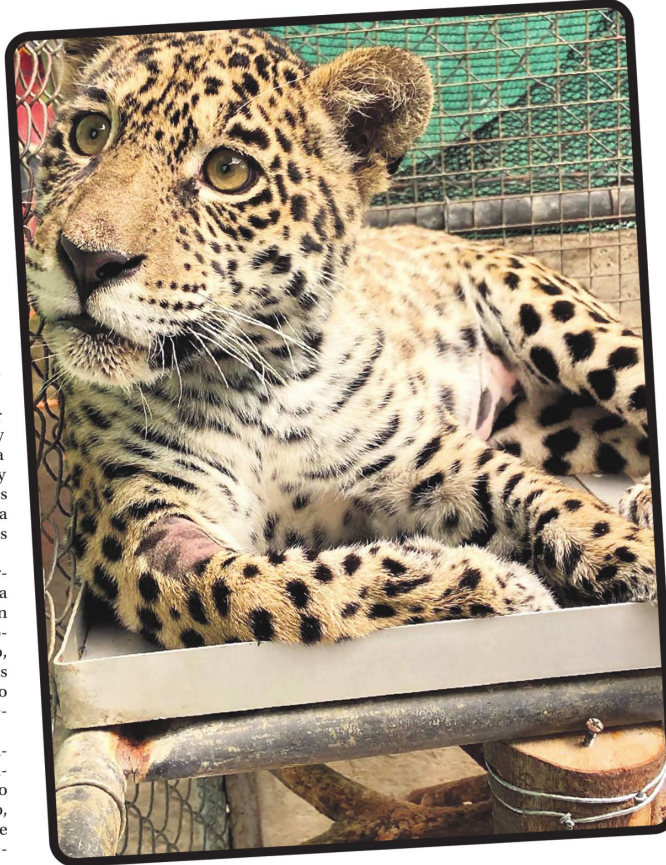
Tenía apenas cinco meses de vida y ya había conocido la crueldad humana. Cazaron y mataron a su madre y a ella la torturaron, fue blanco de una ráfaga de perdigones mismos que se incrustaron en todo su cuerpo. La Gobernación de Santa Cruz y Bomberos la rescataron el 14 de marzo de una casa del barrio La Victoria, en La Guardia. Estaba en los huesos, con una herida abierta en la patita delantera izquierda y con los pelos crispados por el terror que se reflejaba en sus ojitos.

Es Shiva, la cachorra de jaguar que ahora ya tiene ocho meses y se recupera en el refugio Senda Verde en La Paz. Con ella hay otros 1.200 animales silvestres que comparten parecida historia de terror porque fueron víctimas de crueldad humana y tráfico.

En esta crisis, Shiva se convirtió en un símbolo de resiliencia y con apoyo de la Gobernación paceña fue trasladada desde Coroico, donde está el santuario, hasta La Paz para sus exámenes y un tratamiento especializado de emergencia en la clínica veterinaria Semeveth.

Luego del tratamiento, la cachorra de jaguar volvió al santuario donde se recupera bajo la atenta mirada de Vicky Ossio, la directora de Senda Verde, que cuenta con un equipo de médicos y personal que cumplen la titánica tarea de alimentar y proteger a los 1.200 animales rescatados.

"Bolivia es uno de los países de Sudamérica de mayor tráfico de fauna silvestre. En Senda Verde tenemos aproximadamente unas 70 especies de animales. Estamos hablando aproximadamente de un tercio de mamíferos, un tercio de aves y un tercio de reptiles", cuenta Ossio



La mirada de Shiva ya no es de terror. La cachorra de jaguar se recupera en el refugio de Senda Verde.

a EL DEBER.

Senda Verde es un centro de custodia de fauna silvestre, más conocido como el refugio o santuario. Se trata de una entidad privada sin fines de lucro que tiene bajo su cuidado una gran variedad de fauna silvestre, desde osos jukumaris, hormigueros, nueve especies de monos, seis especies de felinos, zorros, capibaras, venados. En aves hay

especies de loros, parabas y tucanes, entre otros y en reptiles unas tres especies de tortugas y un caimán.

"Tenemos unas 70 especies y 70 dietas diferentes porque cada especie come algo en particular. Senda Verde es el centro de custodia de fauna silvestre con más animales en Bolivia, pero es el más pequeño en territorio. Ya no tenemos espacio", afirma Ossio.

Si las miradas hablaran. monos, tucanes, hasta osos jukumaris, tienen una historia que contar

Y es que el santuario de vida silvestre, desde mayo también sufre los embates de los bloqueos en La Paz, y eso afecta directamente a la alimentación de la fauna, sobre todo de los felinos, cuya dieta básica es la carne.

"Nosotros recibíamos a la semana un camión con alimentos desde el norte y dos vehículos desde La Paz que nos traían verduras y carnes", manifestó Ossio.

La afectación económica al santuario es grande. Desde hace más de un mes ya no llegan los turistas por los bloqueos. Las visitas guiadas son el principal ingreso para sustentar la alimentación de los animales rescatados y la administración del refugio.

"Hay gente que la está pasando muy mal, pero a pesar de eso nos apoyan con cuatro o cinco bolivianos, otros nos depositan un poco más y nuestro agradecimiento es a todos ellos. La Paz es muy solidaria y querendona con los animales", dijo Ossio.

Los que deseen colaborar con el refugio pueden hacerlo con un depósito en bolivianos a la cuenta No. 1501737557 del Banco Nacional de Bolivia (BNB), a nombre de Senda Verde.

Caza de jaguares

En 2025, la Fiscalía empezó a investigar la caza de jaguares promovida por la empresa "Caza & Safaris Argentina" que ofrecía paquetes de hasta \$50.000 para matar jaguares en áreas protegidas de nuestro país.

Se identificó a Jorge Néstor Noya que, según la Fiscalía organizó junto a un español unas 30 expediciones desde la década de 1980 para la caza de jaguares. Se los investiga por biocidio y destrucción de bienes del Estado.

Desde 2014, la a población de jaguares en Bolivia ha disminuido en un 40% por el tráfico de sus colmillos hacia China. Por este atentado, el jaguar es una especie en peligro de extinción.

1.200

RESCATADOS
Es la cantidad de animales silvestres que protege el santuario de Senda Verde en La Paz y que espera la ayuda de la población.

Economía

Cotización del dólar

LUNES 8 DE JUNIO DE 2026

Bs **6,86**

Compra



UFV: 3,24

Fuente: BCB

Argentina (peso)	1.426,40
Brasil (real)	5.011,20
Chile (peso)	890,930
Colombia (peso)	3.578
México (nuevo peso)	17,29
Paraguay (guaraní)	6128,80
Perú (nuevo sol)	3.409
Unión Europea (euro)	7.9774

Metales

Oro: Onza Troy: \$us/O.T.F. **4.488,38**Plata: Onza Troy: \$us/O.T.F. **75.142** Fuente: BCB

Hidrocarburos

Barril de petróleo WTI: **\$us 95,21**

Fuente: www.preciospetroleo.net

Granos

Soya:	\$us	424,03	(tonelada) 8 Jun. 2026
Maíz:	\$us	169,88	(tonelada) 8 Jun. 2026
Trigo:	\$us	215,78	(tonelada) 8 Jun. 2026
Azúcar:	ctv/\$us	0,30	(libra) 8 Jun. 2026
Café:	ctv/\$us	2,80	(libra) 8 Jun. 2026

Fuente: bcb.com.bo/es/mercado/mercado-de-granos - es.investing.com

LA ESCASEZ EN LOS HOGARES VA EN AUMENTO

La crisis vacía la mesa y acerca a millones de bolivianos a la pobreza

Las familias compran menos carne, reducen porciones y sustituyen comidas para llegar a fin de mes. La Fundación Jubileo estima que la pobreza podría alcanzar al 47% de la población cuando se incorpore el impacto de la inflación

César Del Castillo

cesar.delcastillo@grupodeldeber.com

La pobreza también se siente en la mesa. Está en la familia que compra medio pollo en lugar de uno entero, en quien deja la carne para el fin de semana o en el hogar que reduce la cantidad de frutas y verduras para equilibrar el presupuesto familiar, ya que el aumento sostenido de los precios de los alimentos está obligando a miles de bolivianos a modificar sus hábitos de consumo para poder llegar a fin de mes.

Aunque los datos del Instituto Nacional de Estadística (INE) señalan que el 37,7% de los bolivianos vive en situación de pobreza, Fundación Jubileo estima que la proporción podría alcanzar entre el 44% y el 47% de la población cuando se incorpora el efecto de la inflación y el aumento del costo de vida.

Carla Cordero, analista de políticas públicas, explica que el ajuste de las líneas de pobreza permite observar una realidad que las cifras oficiales todavía no reflejan completamente. "Estamos hablando de más de 5,5 millones hasta casi 6 millones de personas. Es decir, uno de cada dos bolivianos es pobre por ingreso", señaló durante la presentación del estudio Pobreza en Bolivia.

Según las estimaciones, entre 800.000 y 1,2 millones de personas adicionales podrían estar viviendo en situación de pobreza sin aparecer reflejadas en las estadísticas oficiales. En el caso de la pobreza extrema, la diferencia alcanzaría entre 600.000 y 800.000 personas.

La institución sostiene que los indicadores podrían estar subestimados. Mientras la línea oficial



utilizada para medirla aumentó 16% entre 2019 y 2024, el costo de los alimentos subió alrededor de 30% en el mismo periodo. Como resultado, más personas pueden estar viviendo en situaciones precarias sin aparecer en las estadísticas oficiales.

"La crisis no debería medirse solo por indicadores económicos, sino por la posibilidad concreta de que las personas puedan alimentarse, trabajar y sostener la vida cotidiana", sostuvo Juan Carlos Núñez, director de Jubileo.

Menos alimentos en la mesa

El estudio advierte que la inseguridad alimentaria no se expresa únicamente en la falta absoluta de comida. También se manifiesta cuando las familias reducen la variedad de su dieta, sustituyen alimentos nutritivos por opciones más económicas o disminuyen las porciones consumidas.

Los datos muestran que el 58,5% de los hogares manifestó temor de quedarse sin alimentos durante 2024, año en el que se agravó la escasez de dólares y la falta de combustibles. Además, el 42,8% reportó una alimentación menos saludable, el 29,3% admitió haber reducido las porciones que debería consumir y el 13,2% declaró haber sentido hambre sin poder comer.

Núñez explicó que muchas familias antes destinaban cerca de la mitad de sus recursos a la alimentación hoy deben asignar una proporción todavía mayor para comprar los mismos productos.

En medio del conflicto por los bloqueos de caminos, el ministro de Economía y Finanzas Públicas, José Gabriel Espinoza, coincidió en que el mayor impacto de la crisis recae sobre las familias. "El mayor costo de estos conflictos lo está cargando la gente", afirmó. Según explicó, productos básicos de la canasta familiar registraron incrementos extraordinarios en determinados mercados.

Citó como ejemplo el caso del pollo, cuyo precio llegó a multiplicarse entre 1,6 y hasta tres veces en algunos momentos, así como el aumento registrado en productos hortícolas como el tomate. "El impacto está en el chofer que no puede circular, en la persona que deja de generar ingresos y no puede llevar recursos a su hogar para pagar el colegio, el alquiler o una deuda bancaria", sostuvo.

La situación ocurre en un contexto de elevada inflación que, en el caso de los alimentos, llegó al 15,43%, situación que golpea con mayor intensidad a los hogares pobres.



El huevo es uno de los alimentos que ha tenido mayor incremento



La Paz soportó, por semanas, una aguda escasez de alimentos

Crisis en el campo y la ciudad
Según los datos presentados, el 59% de la población en situación de pobreza vive en las ciudades. En términos absolutos, más de 2,7 millones de personas se encuentran en pobreza moderada en áreas urbanas.

Sin embargo, la pobreza extrema continúa concentrándose principalmente en el área rural; el 67% de las personas que viven en pobreza extrema se encuentra en el campo.

Mientras en las ciudades está asociada principalmente a la pérdida de poder adquisitivo y al incremento del costo de vida, en el área rural se suma a limitaciones históricas de acceso a infraestructura, mercados, servicios básicos y oportunidades productivas.

“El campo y la ciudad son dos caras de un mismo daño”, resumió Cordero.

La clase media, vulnerable

La investigación también muestra una estructura social particularmente frágil. Según Fundación Jubileo, apenas el 3,2% de la población se encuentra en el estrato de mayores ingresos, mientras que el 59,1% integra la clase media y el 37,7% vive bajo la línea de pobreza.

Carla Cordero advirtió que una parte importante de esa clase media se encuentra en una situación vulnerable frente a la inflación y la pérdida de ingresos. “Estamos hablando de personas que ganan entre 1.000 y 5.000 bolivianos. Un incremento en el precio de los ali-

mentos o de los medicamentos puede hacer tambalear su economía”, señaló.

La investigadora explicó que una reducción relativamente pequeña de los ingresos puede empujar a muchas familias por debajo de la línea de pobreza. “Con 47 bolivianos menos, automáticamente esa persona sale a la pobreza”, afirmó. Basta perder el empleo, dejar de vender durante algunos días, enfrentar una enfermedad o sufrir un incremento repentino de precios para que un hogar vulnerable vea deteriorarse rápidamente su situación económica.

Los datos muestran que el desafío ya no consiste únicamente en reducir la pobreza, sino en evitar que miles de familias vulnerables sigan cayendo en ella. En un contexto de inflación, informalidad laboral y menor capacidad de compra, la generación de empleo de calidad y la estabilidad económica aparecen como las tareas más urgentes para contener el deterioro de las condiciones de vida.

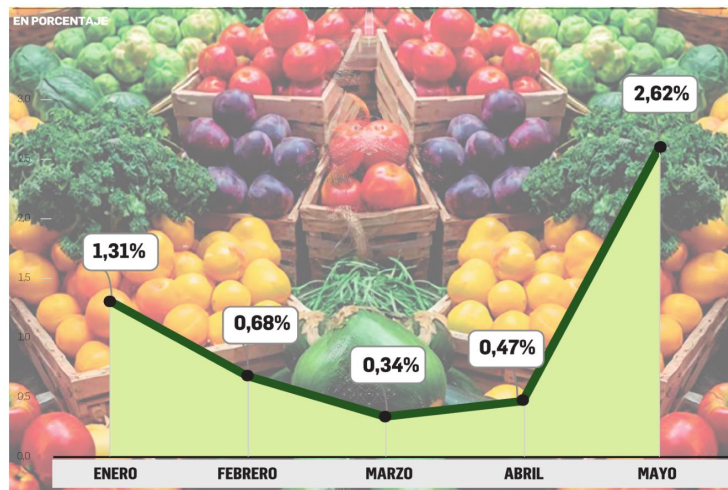
Uno de cada dos bolivianos podría ser pobre, según Jubileo

EFFECTO DE LOS BLOQUEOS

Inflación se dispara por el alza de alimentos

La mayor variación se registró en La Paz. El repunte rompe la tendencia observada desde febrero de 2026

ÍNDICE DE PRECIOS AL CONSUMIDOR-2026



FUENTE: ELABORACIÓN PROPIA CON DATOS DEL INE

INFOGRAFÍA: JOSÉ ARIAS

César Del Castillo
cesar.delcastillo@eldeber.com.bo

Después de tres meses de relativa calma, la inflación volvió a acelerar en mayo y encendió una señal de alerta para la economía boliviana. El Índice de Precios al Consumidor (IPC) registró una variación positiva de 2,13%, la más alta de 2026 y quince veces superior al 0,14% reportado en abril, según datos del Instituto Nacional de Estadística (INE).

La cifra elevó la inflación acumulada a 2,62% en los primeros cinco meses del año y refleja el encarecimiento de productos básicos que forman parte de la canasta familiar de millones de bolivianos.

La presión inflacionaria volvió a concentrarse en los alimentos. De acuerdo con el INE, los productos que más incidieron en el incremento de precios fueron la carne de res sin hueso, el tomate, la carne de pollo, la carne de res con hueso, la zanahoria y el plátano. Se trata de productos de consumo masivo que tienen un efecto inmediato sobre el presupuesto de los hogares.

El dato adquiere relevancia porque llega después de tres

meses de comportamiento moderado. En febrero la inflación registró una variación negativa de 0,62%; en marzo cayó 0,34%; mientras que en abril apenas alcanzó el 0,14%. El salto observado en mayo rompe esa tendencia y devuelve presión a la economía doméstica.

La mayor variación de precios se registró en la zona metropolitana de La Paz, donde el IPC subió 5,41% durante el mes. Le siguieron Tarija con 2,20%, Oruro con 1,47% y Potosí con 1,11%. El comportamiento paceño superó ampliamente el promedio nacional

DATOS CLAVE

UN MES INFLACIONARIO

2,13%. La inflación registrada en mayo fue quince veces superior al 0,14% reportado por el INE durante abril.

EL DEPARTAMENTO MÁS AFECTADO

5,41%. La región metropolitana de La Paz registró la mayor variación del IPC y superó ampliamente el promedio nacional.

ALIMENTOS CAROS

Carne de res, pollo, tomate, zanahoria y plátano encabezaron las alzas que más incidieron en el IPC.

y reflejó con mayor intensidad las dificultades de abastecimiento registradas durante mayo.

Además de los alimentos, el incremento alcanzó a los rubros de salud, transporte, vivienda y servicios básicos, comunicaciones, recreación y cultura, lo que evidencia que las presiones sobre los precios comenzaron a extenderse a otros sectores de la economía.

El comportamiento de mayo coincide con un periodo marcado por problemas de abastecimiento y dificultades para el transporte de mercancías en distintos puntos del país. Los mayores incrementos se registraron precisamente en alimentos de consumo masivo, lo que explica buena parte de la aceleración observada en el IPC.

Con una inflación de 2,13% en mayo, el comportamiento de los precios volvió a ubicarse en el centro de la atención económica. Los alimentos lideraron las alzas y fueron el principal factor detrás del mayor incremento mensual registrado en lo que va de 2026. El dato se produce en un año en el que el Gobierno proyectó una inflación de 14% en el Presupuesto General del Estado (PGE), una de las previsiones más elevadas de las últimas décadas.

MYPES EN EMERGENCIA

Talleres textiles están al borde de la paralización debido a la falta de insumos

Los microempresarios alertan que la materia prima comienza a agotarse y que las ventas están paralizadas. Fedemype ya registra cierres de talleres, pérdidas millonarias y una nueva ola migratoria hacia Chile y Perú ante la crisis económica



FOTOS: RICARDO MONTERO

Hay incertidumbre entre los confeccionistas, debido a la escasez de materia prima para sus talleres, como telas e hilos

Ernesto Estremadoiro Flores
ernesto.estremadoiro@grupoeldeber.com

Desde los 10 años, la vida de Selva Moreno ha transcurrido entre telas, hilos y máquinas de coser. Con sus manos transforma retazos de tela en pantalones, camisas y vestidos, este oficio lo heredó de su madre y lo fue perfeccionando durante los años que trabajó en Argentina y Brasil, países a los que migró cuando las oportunidades escaseaban en Bolivia.

Hoy, con resignación, admite que podría verse obligada a dejar nuevamente el país. No quiere hacerlo. Aquí están sus hijos, sus nietos y sus sueños, pero la crisis que atraviesa el sector textil la empuja a considerar esa posibilidad. La escasez de materia prima para confeccionar prendas, agravada por los bloqueos de carreteras que dificultan el abastecimiento, ha reducido su trabajo y puesto en riesgo el sustento de su familia.

CIFRA

80%

DE IMPACTO EN EMPLEOS

La micro y pequeña empresa son grandes generadores de trabajo, en plena conflictividad social

Ella forma parte del reducido grupo de 10 trabajadores que aún se mantienen activos en el taller de Félix Huaycho, un confeccionista con más de dos décadas de experiencia en el rubro. Allí el sonido de las máquinas de coser todavía rompe el silencio. Las agujas siguen avanzando sobre las telas y los operarios cumplen con sus tareas como cualquier otro día. Sin embargo, detrás de esa aparente normalidad se esconde una preocupación que

20%

DE CIERRE DE UNIDADES PRODUCTIVAS

Ese es el impacto en el sector de la microempresa, por la crisis económica que vive el país

crece con cada jornada: la posibilidad de que la materia prima se agote y la producción se detenga por completo.

Y es que para emprender en Bolivia es navegar contra la corriente. Además de enfrentar una economía golpeada por la escasez de divisas y la caída del mercado interno, Huaycho debe competir con el ingreso masivo de ropa usada y prendas importadas de bajo costo, principalmente de origen chino, que el sector considera una

competencia desleal. A este escenario se suman años de conflictos sociales, bloqueos y crisis económicas que, según los microempresarios, han provocado el cierre de al menos el 20% de los talleres y unidades productivas del país.

Huaycho habla con propiedad y datos primera mano, es secretario general de la Federación de la Micro y Pequeña Empresa (Fedemype) de Santa Cruz, y asegura que el panorama es crítico. Aunque la producción aún no se ha detenido por completo, advierte que las reservas de materia prima están llegando a su límite. Muchos de los insumos utilizados por el sector llegan desde el exterior y las dificultades para el transporte y abastecimiento amenazan con cortar la cadena productiva.

La historia, asegura, no comenzó con los conflictos actuales. Habla de una crisis que se arrastra desde hace más de seis años, marcada por disputas políticas, la

pandemia, los paros y una recuperación económica que nunca terminó de consolidarse. Mientras tanto, los pequeños productores siguieron trabajando, sosteniendo empleos y manteniendo en movimiento una parte importante de la economía nacional.

Pero la resistencia tiene límites.

Según datos del sector, alrededor de las 200.000 unidades productivas cerraron de manera definitiva durante este periodo. Talleres textiles, fábricas de calzados, carpinterías y emprendimientos metalmeccánicos desaparecieron del mapa económico dejando a miles de familias sin sustento.

En el caso de Huaycho, la reducción también fue inevitable. En sus mejores años llegó a emplear entre 20 y 25 trabajadores. Hoy apenas mantiene una decena. Los trabajadores eventuales fueron los primeros en salir ante la disminución de pedidos y la incertidumbre sobre la llegada de nuevos insumos.

Detrás de esos números hay historias de emprendimientos que no resistieron. Algunos propietarios perdieron sus talleres, otros sus viviendas. Muchos quedaron atrapados entre deudas bancarias, obligaciones tributarias, pagos laborales y alquileres acumulados.

“Muchos se han ido a Chile, otros se quedaron sin nada. Yo ahora estoy resistiendo”, dice.

En el caso del sector textil, la situación se agravó con la escasez de divisas y las dificultades para acceder a insumos importados. Aun así, algunos talleres han logrado mantenerse operando gracias a mercados alternativos. Huaycho menciona que parte de la producción encuentra salida en Argentina, mientras que el mercado interno permanece deprimido.

Pero la situación se agrava por la competencia que el sector considera desigual. La ropa usada y las prendas importadas de bajo costo continúan ocupando gran parte del mercado nacional, reduciendo el espacio para la producción local.

Según sus estimaciones del sector, el mercado informal concentra entre el 50% y el 60% de las ventas de prendas de vestir, reduciendo significativamente el espacio para la producción nacional.

Pese al panorama adverso, Huaycho evita hablar de rendición. Lleva más de 25 años dedicado a la confección. Aprendió el oficio trabajando en Argentina, reunió capital y apostó por invertir en Santa Cruz. Desde entonces ha atravesado crisis económicas, conflictos políticos y una pandemia, experiencias que le enseñaron a buscar alternativas cuando el mercado se cierra.

Muchos migran

Los pedidos existen, los talleres quieren trabajar y los confeccionistas necesitan vender. Sin embargo, gran parte de la produc-

ción permanece inmovilizada por una razón que se repite en distintos puntos del país: los bloqueos y la incertidumbre.

Para Carmen Santander, presidenta de la Federación Departamental de la Micro y Pequeña Empresa (Fedemype) de Santa Cruz, el conflicto ha golpeado nuevamente a un sector que apenas comenzaba a recuperarse de años de crisis.

Los confeccionistas son algunos de los más afectados. Muchos compran telas, botones e insumos en La Paz, donde los precios suelen ser más accesibles. Pero las restricciones al transporte y el temor a quedar varados en las carreteras han interrumpido el flujo habitual de mercadería.

“Muchos compañeros elaboran sus prendas con materiales que compran en La Paz. Con estos bloqueos no pueden viajar ni abastecerse”, explica Santander.

La situación no solo afecta la producción. También dificulta la comercialización. Durante la temporada de invierno, cientos de microempresarios recorren distintos departamentos para vender sus productos. Algunos llevan mercadería hacia el occidente y otros la trasladan a Santa Cruz para aprovechar los mercados regionales. Hoy ese movimiento está prácticamente paralizado.

El impacto ya comienza a sentirse dentro de los talleres. Según la dirigente, algunas unidades productivas han empezado a cerrar sus puertas debido a la caída de las ventas y la falta de liquidez. Otros negocios sobreviven con dificultades mientras intentan cumplir obligaciones bancarias y mantener las fuentes de empleo.

La crisis ha provocado incluso una nueva ola migratoria. Santander asegura que numerosos microempresarios y trabajadores han optado por buscar oportunidades fuera del país.

“Hay compañeros que se están yendo a trabajar a Perú y Chile porque necesitan generar ingresos para cumplir con sus responsabilidades”, señala.

La dirigente pertenece al sector textil y conoce de cerca la fragilidad de estos emprendimientos. Hace dos décadas instaló su pequeña unidad productiva y, como miles de microempresarios bolivianos, ha enfrentado una larga cadena de dificultades: la pandemia, la escasez de dólares, el incremento de costos y ahora los bloqueos.

Recuerda que Santa Cruz había comenzado a mostrar señales de recuperación durante los últimos meses. La apertura de mercados fronterizos permitió a muchos productores vender sus prendas en regiones como Yacuiba, Bermejo y zonas cercanas a la frontera argentina. Esa dinámica estaba devolviendo algo de oxígeno a los pequeños negocios. “Los compañeros tienen miedo de sacar sus productos porque no saben si



El sector micro y pequeña empresa generan hasta el 80% del trabajo en todo el país, el sector pide el apoyo con la apertura de mercados



Los confeccionistas piden medidas para proteger la producción nacional frente a la ropa usada y el contrabando

GOBIERNO Y PNUD IMPULSAN EL PLAN BOLIVIA PRODUCTIVA Y RESILIENTE PARA FORTALECER A LAS MIPYMES

El Gobierno presentó el Plan Estratégico 2026-2030 'Bolivia Productiva y Resiliente', una hoja de ruta que busca impulsar la transformación productiva del país con énfasis en el fortalecimiento de las micro, pequeñas y medianas empresas (mipymes), la sostenibilidad y la innovación.

La iniciativa cuenta con el acompañamiento estratégico del Programa de las Naciones Unidas para el Desarrollo (PNUD), organismo que destacó la importancia de consolidar un modelo productivo más competitivo, inclusivo y resiliente frente a los desafíos económicos y climáticos.

Entre los principales ejes del

plan figuran el fortalecimiento de las cadenas agroproductivas, la industrialización con valor agregado, la gestión sostenible de recursos estratégicos y el apoyo a las mipymes como motor del desarrollo territorial. También se prevé impulsar la articulación público-privada, mejorar la logística mediante inversiones en infraestructura de transporte y ampliar el acceso a financiamiento y asistencia técnica.

El PNUD señaló que aportará su experiencia internacional en economía circular, desarrollo empresarial e innovación productiva, con el objetivo de promover modelos de negocio sostenibles y generar nuevas oportunidades para el sector.

PARA SABER

SITUACIÓN

Más de 20.000 microempresas cerraron en Bolivia entre 2024 y 2025 debido a la escasez de dólares, la falta de combustible y la caída del mercado interno. El sector estima que la crisis provocó la pérdida de más de 100.000 empleos y obligó a numerosos emprendedores a migrar o trasladar sus operaciones a países vecinos.

COMBUSTIBLE

Los microempresarios denuncian que la escasez de combustible elevó los costos de transporte y distribución

APORTE

Las micro y pequeñas empresas (mypes) en Bolivia representan aproximadamente 9 de cada 10 unidades productivas, aportando cerca del 25% del PIB

se encontrarán con bloqueos o si podrán regresar”, afirma.

La incertidumbre también golpea a otros sectores de la microempresa. Los fabricantes de calzados, por ejemplo, acumulan pedidos sin poder entregarlos. Mercadería terminada permanece almacenada mientras los plazos de los contratos comienzan a agotarse.

“Tenemos compañeros con pedidos listos que no pueden llegar a destino. Los compradores pueden ser tolerantes por un tiempo, pero no indefinidamente”, advierte.

Fedemype estima que las pérdidas para el sector textil ya rondan los 20 millones de bolivianos, aunque el impacto total para la micro y pequeña empresa en Bolivia sería mucho mayor.

Para Santander, el problema adquiere una dimensión aún más preocupante porque el sector depende casi por completo de insumos importados. Hilos, botones, telas y otros materiales provienen del exterior, por lo que cualquier interrupción en la cadena logística afecta directamente la producción.

Al final de la jornada, las máquinas se apagan una a una y el taller queda en silencio. Selva recoge las últimas prendas terminadas y ordena los rollos de tela que aún quedan. No sabe cuánto tiempo alcanzarán. Tampoco sabe si tendrá que volver a hacer las maletas y buscar trabajo fuera del país, como lo hizo años atrás. Espera no hacerlo.

Cerca de 200.000 unidades productivas han cerrado desde la pandemia

Mundo

SEGUNDA VUELTA

Resultados en boca de urna dan ventaja a Keiko Fujimori en Perú

Los sondeos muestran una elección ajustada entre la candidata derechista y Roberto Sánchez. La jornada de votación transcurrió sin mayores incidencias

EFE

www.eldeber.com.bo

La candidata de derecha Keiko Fujimori se impuso por una diferencia mínima de 50,7% de los votos válidos frente al izquierdista Roberto Sánchez, que obtuvo el 49,3% en la segunda vuelta de las elecciones generales en Perú, según el cálculo de boca de urna realizado anoche por la encuestadora Ipsos al cierre de la votación.

Otras encuestadoras como Datum dan un resultado similar. La candidata del partido Fuerza Popular obtuvo 50,53% de votos y el candidato de Juntos por el Perú un 49,47%.

El presidente del Jurado Nacional de Elecciones (JNE), Roberto Burneo, negó tajantemente "cualquier narrativa de fraude" y dijo que la jornada termina con "éxito".

Burneo invocó a los partidos políticos y sus simpatizantes a mantener "la serenidad y actuar con responsabilidad democrática", mientras se espera conocer los resultados oficiales que serán difundidos "progresivamente" por los canales oficiales.

En una de las incidencias se presentó una denuncia contra un personero (delegado de partido) y los tres miembros de mesa de un centro de votación en Lima por presuntamente haber marcado irregularmente unas 90 boletas de sufragio.

Burneo aseguró que el JNE seguirá cumpliendo su mandato constitucional y resaltó que los



Los candidatos Roberto Sánchez y Keiko Fujimori se enfrentaron en la segunda vuelta por la Presidencia de Perú.

peruanos demostraron su compromiso con la democracia.

Jornada tranquila

La misión de observación electoral en Perú de la Unión Europea (UE) constató que la jornada electoral se desarrolló con normalidad.

La OEA también desplegó a 92 observadores. La jefa de la misión, la eurodiputada italiana Annalisa Corrado, indicó que hubo algunos retrasos en la apertura de las mesas de votación, en una magnitud menor a la registrada en la primera vuelta, donde la falta de material electoral el 12 de abril causó

SOBRE EL TEMA

FISCALIZADORES

El Jurado Nacional de Elecciones desplazó a 28.769 fiscalizadores a nivel nacional, y los partidos políticos en contienda registraron a 64.608 personeros para las mesas de sufragio.

PIDIÓ RESPETAR RESULTADOS

El presidente interino de Perú, José María Balcázar, pidió a quien pierda la segunda vuelta de las elecciones presidenciales, a reconocer los resultados y tender la mano al vencedor.

grandes retrasos de varias horas en recintos electorales de Lima.

Más de 27,3 millones de peruanos estaban convocados a las urnas para elegir a la opción que obtendrá el derecho de gobernar el país por los próximos cinco años (2026-2031), lo que supone el noveno presidente del país en los últimos diez años, tras una década de inestabilidad política por una sucesión de destituciones presidenciales.

Los resultados oficiales de la votación se conocerán una vez que se concluya el cómputo oficial, y una eventual revisión de actas observadas.



León XIV, a su llegada a España

El Papa se reunirá con víctimas de abusos sexuales

El papa León XIV mantendrá un encuentro con víctimas de abusos sexuales en el seno de la Iglesia la tarde de este lunes en la sede de la Nunciatura en Madrid, según confirmaron a EFE fuentes conocedoras de la reunión.

La oficina de prensa del Vaticano anunció que el papa se iba a reunir con las víctimas la víspera del viaje del pontífice a España, que comenzó el sábado y se prolongará hasta el viernes, pero no reveló el lugar ni el momento de la cita.

Finalmente, tendrá lugar este lunes, después de que León XIV acuda al Congreso para pronunciar un inédito discurso ante los parlamentarios españoles.

Las principales asociaciones de víctimas y supervivientes de los abusos denunciaron su exclusión en la visita del papa, ya que no fueron convocados y temen que el pontífice solo se reúna con personas que participado en el proyecto Repara, puesto en marcha por la archidiócesis de Madrid para atender a los afectados.

Recuerdan que llevan años colaborando con las investigaciones, con el Defensor del Pueblo y en la elaboración de protocolos y propuestas de reparación. / EFE

Israel suspende clases ante nuevos ataques de Irán

El lanzamiento de misiles iraníes rompió la tregua alcanzada en abril y llevó a restringir actividades

Israel canceló todas las actividades educativas presenciales y limitó las reuniones como medida preventiva ante la reanudación de los ataques de Irán.

"Se permiten reuniones de hasta 200 personas al aire libre y hasta 500 personas en interiores, siempre que se pueda acceder a

un espacio protegido dentro del tiempo disponible para llegar a un refugio. Las playas están cerradas al público", informa un comunicado oficial del Comando del Frente Interno, el organismo militar que establece las restricciones de seguridad para la población.

La noche del domingo, Irán violó el alto el fuego alcanzado entre EE. UU. y la República Islámica el pasado mes de abril, lanzando una primera ronda de misiles que activó las alertas antiaéreas israelíes a las 22.00 horas locales



El ataque con misiles fue sobre la ciudad israelí de Ashkelon

(19.00 GMT). El Ejército israelí afirma haber interceptado con éxito todos los misiles iraníes por el momento. Itamar Ben Gvir, ministro de Seguridad Nacional en el gabinete del primer ministro, Benjamín Netanyahu, ha expresado en una publicación de X: "Teherán debería arder esta noche".

El ataque se produce apenas horas después de que Israel bombardeara los suburbios del Dahye, bastión del grupo chií Hizbulá en el sur de Beirut. La capital libanesa es una de las líneas rojas de Irán para preservar la tregua regional.

El ministro de Exteriores, Abás Araçhí, colgó en X una imagen de las banderas de Irán y el Líbano una junto a la otra. / EFE

SOCIALES

Ahí nos vemos...!

LUNES 8 DE JUNIO DE 2026
EL DEBER

CHECO PÉREZ Y CAROLA MARTÍNEZ CELEBRAN SU AMOR.

El piloto deportivo y la influencer celebran ocho años de casados con emotivas imágenes en las que presumen su amor

Conquistan en la cancha y los CORAZONES

Guapos. Entre talento para el fútbol y un encanto único, estos jugadores roban suspiros a las aficionadas que ya esperan el Mundial 2026

KATHRYN CHÁVEZ. TEXTO

El Mundial 2026 promete convertirse en una de las ediciones más emocionantes de la historia del fútbol. Con México, Estados Unidos y Canadá como sedes, el torneo reunirá a las principales estrellas del balompié internacional, quienes buscarán llevar a sus selecciones a la gloria. Sin embargo, más allá de los goles, las atajadas y las celebraciones, algunos jugadores también están captando la atención por su atractivo físico.

A medida que se acerca el Mundial 2026, las aficionadas no solo estarán pendientes de los resultados y las estadísticas, también de la belleza del oncenio titular.

KEVIN TRAPP
Alemania

SANTIAGO GIMÉNEZ
México

JUDE BELLINGHAM
Inglaterra

DECLAN RICE
Inglaterra



Sociales

SOBERANA.
La reina del carnaval cruceño, Camila Ribera, engalanó el buri camba organizado por Agrobol



FOTO: FUND LINDAVAR



1. Los residentes en Estados Unidos revivieron los bailes y tradiciones
2. Participaron cerca de 40 agrupaciones carnavalescas, con sus reinas
3. Hubo mojadozón y juego con espumas en Virginia, punto de encuentro de los bolivianos en EE.UU.
4. Agrupaciones del Oriente Boliviano (Agrobol) organizó el 'Carnaval Cruceño USA'

Escenas&Cultura

“Rooster Fighter” Keiji cautiva a América



EQUIPO
KEIJI ES
ACOMPANADO
POR KEISUKE,
ELIZABETH Y LA
POLLUELA PIYOKO

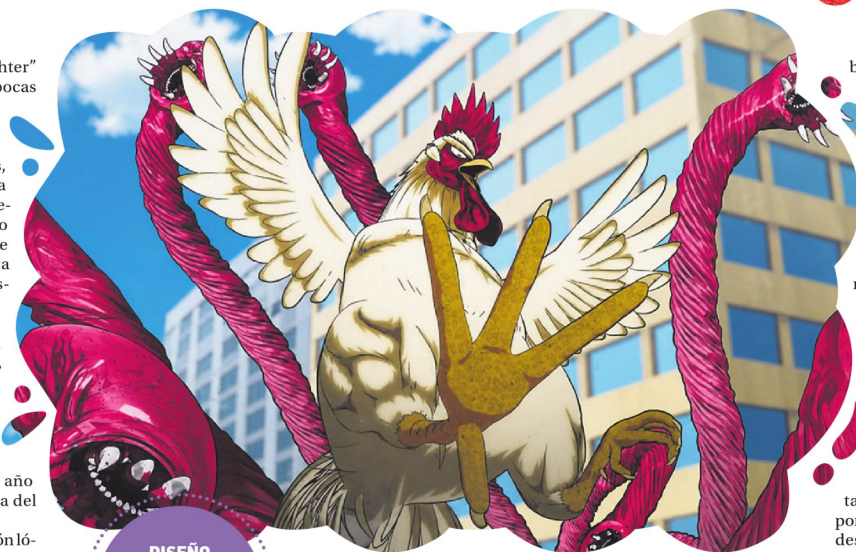
MAURICIO VASQUEZ. TEXTO
FOTOS. INTERNET

El fenómeno “Rooster Fighter” (Niwatori Fighter) es algo pocas veces visto en el mundo de la animación en general: se convirtió, con una sola temporada de 12 episodios, en el anime más visto de la historia de Disney+ en la región. ¿La razón? Según uno de sus creadores cree que la obra triunfó en América Latina por la religión y costumbres.

En una reciente entrevista, el editor del manga original, Moto Motomura, confesó estar completamente abrumado por la respuesta del público en América Central y del Sur tras su estreno internacional en marzo de este año en la plataforma de la Casa del Ratón.

Al buscarle una explicación lógica a este fenómeno, Motomura brindó dos teorías bastante peculiares: la primera es que muchas familias en la región tienen pollos o gallinas en sus patios, lo que genera una “fuerte conexión familiar” con el protagonista. Pero la segunda teoría es la que rompió internet: los japoneses asumen que las aves de corral son consideradas “muy auspiciosas” o de buena suerte dentro del cristianismo, la religión predominante en países de esta parte del planeta.

Por su parte, el autor del manga, Shu Sakuratani, dedicó un mensaje especial a los fanáticos de la región luego del cierre de la primera temporada del anime.



DISEÑO
LA ANIMACIÓN
COMBINA
TÉCNICAS
TRADICIONALES
CON CGI

“Queridos seguidores de Latinoamérica: ¡Muchísimas gracias por ver “Rooster Fighter”. Los fans de Latinoamérica son realmente los mejores. ¡Gracias por su constante y cálido apoyo!”, escribió en su cuenta de X.

El creativo ya había mostrado su alegría por el arribo de su obra a América publicando imágenes exclusivas que mostraban a Keiji en varios icónicos de la región.

Cabe recordar que, en sus inicios, el manga no contaba con un apoyo masivo en el competitivo mercado japonés. Sin embargo, gracias a internet, sus paneles llegaron a la región, donde su premisa bizarra (en la definición

anglosajona de la palabra) y su excelente arte conectaron inmediatamente con el humor de los otakus latinoamericanos.

Un héroe de cresta roja
La historia de “Rooster Fighter” presenta a Keiji, un gallo aparentemente común que recorre Japón enfrentándose a kijus, demonios mutantes que emergen del dolor y sufrimiento humano. Sin embargo, esa misión escondió un trasfondo personal: una de esas criaturas fue responsable de la muerte de su hermana menor Sara, lo que marcó su destino.

A partir de ese catastrófico evento, Keiji desarrolla una ha-

bilidad especial conocida como “Resonancia”, con la cual puede aniquilar a sus enemigos mediante un potente grito. Este elemento, aunque parezca exagerado, se integra de forma coherente en un universo narrativo en el que los gallos, gallinas y pollos son más de lo que aparentan.

Uno de los mayores aciertos de esta obra es su capacidad para jugar con los clichés del shonen (series con grandes dosis de acción) sin caer en la simple burla. Series como “Attack on Titan” o “Jujutsu Kaisen” han definido el estándar del género en los últimos años. No obstante, “Rooster Fighter” opta por reinterpretar esos elementos desde una perspectiva cómica, cercana a la sátira de “One Punch Man”, aunque bastante más exagerada y bizarra.

El éxito del anime en la región hizo eco en el país del sol naciente donde sumó otro antecedente relevante: fue nominado como Anime del Año en los Astra Awards 2026, donde competirá contra títulos como Steel Ball Run y Witch Hat Atelier.

Es importante señalar que, a pesar de su estética protagonizada por animales, la serie no está dirigida a un público infantil. El contenido incluye violencia explícita, humor ácido y situaciones complejas que la colocan dentro de una audiencia juvenil y adulta.

Editorial

Grupos armados y dinero oscuro tras las protestas

La aparición de un grupo subversivo en San Julián, autodenominado milicia armada del pueblo, representa una constatación más de que las protestas y bloqueos de carreteras, que ingresarán en su quinta semana, no forman parte de una movilización por reivindicaciones sociales, sino que obedecen a una estrategia definida, planificada y financiada por organizaciones criminales con ramificaciones internacionales que pretenden tomar el poder para disfrutar de la protección del Estado boliviano que recibieron durante los 20 años de Gobierno del Movimiento Al Socialismo (MAS), bajo la presidencia de Evo Morales, y después, de Luis Arce Catacora.

El video, difundido este domingo en diferentes redes sociales por este grupo irregular, no es apenas una amenaza. El sábado demostraron que están dispuestos a recuperar sus privilegios a sangre y fuego. Cuatro efectivos de la Policía sufrieron heridas de bala, uno de ellos recibió un disparo en la cabeza, cuando se disponían a desbloquear la carretera que vincula a los departamentos de Santa Cruz y Beni, que permaneció cerrada durante 24 días por seguidores del dirigente cocarero Evo Morales para exigir el acortamiento del mandato constitucional del presidente Rodrigo Paz Pereira.

Este mismo domingo, pero en Oruro, policías de inteligencia aprehendieron a siete personas en poder de Bs 92.600, dos bidones cargados con 50 litros de gasolina, una bolsa de yute con coca, cuatro celulares, una autorización para circular por los diferentes puntos de bloqueos e indumentarias que los identifica como miembros del Sindicato 14 de Septiembre del trópico de Cochabamba. Existen indicios de que estas personas forman parte de la red de criminalidad movilizadora y financia-

da con recursos turbios desde Chapare que pretende acortar el mandato del presidente Paz. En su intento por derrocar al Gobierno, los sectores movilizadores vinculados a Evo Morales recurren a la violencia extrema, con el bloqueo de carreteras que impiden el ingreso de alimentos, medicinas y combustibles y que han causado la muerte a unas 10 personas porque fueron imposibilitadas de recibir atención médica; por último recurren a la extorsión y al uso de dinamitas y de armas de fuego para atacar a los que se oponen a sus movilizaciones o que pretenden desbloquear las carreteras, como ocurrió este último sábado en la localidad de San Julián, distante 148 kilómetros al este de Santa Cruz de la Sierra.

El conflicto en Bolivia llama la atención internacional, mientras sectores de izquierda pretenden instalar el relato de que los sectores sociales e indígenas están en las calles en contra de un Gobierno de derecha que intentan imponer medidas económicas en perjuicio de los más pobres, los representantes de los países que forman parte del denominado Escudo de Las Américas, liderados por Estados Unidos, se pronunciaron a favor del presidente constitucional y legítimo de Bolivia, Rodrigo Paz Pereira, y acusan a grupos vinculados al narcotráfico y al crimen transnacional de financiar las protestas.

Bolivia ha sido calificada por autoridades de Brasil y Paraguay como un refugio seguro para los miembros de cárteles internacionales de droga y del crimen organizado. El país no puede tolerar la presencia de grupos armados, estructuras paralelas de poder ni mecanismos de financiamiento que operan al margen de la ley. Corresponde a las autoridades investigar estos hechos hasta sus últimas consecuencias, identificar a sus responsables y restablecer plenamente el Estado de derecho.



“Con la voluntad de Dios y el esfuerzo de hombres de buena fe, EL DEBER, un diario para pueblos que no pueden vivir sin luz”

Pedro Rivero Mercado (1931-2016)

82º ANIVERSARIO DEL DESEMBARCO EN NORMANDÍA

Recreadores históricos y aficionados a la historia participan en un desfile de vehículos militares de la Segunda Guerra Mundial en Colleville-Montgomery, (Normandía, Francia), ayer, celebrando el 82.º aniversario del Día D del desembarco en Normandía. EFE



LAS FRASES



“La norma es algo que necesita el pueblo boliviano y, sobre todo, el Estado para salvaguardar el orden constitucional”
Manolo Rojas/Diputado del PDC

Tras aprobación de la ley que regula los estados de excepción, tras más de doce horas de debate



“Estoy seguro de que lo voy a conseguir tarde o temprano”
Liang Shi/Empresario chino

Se presenta este año por trigésima vez al durísimo examen de ingreso a la universidad en China

CARA A CARA

César Del Castillo

EDITOR
cesar.delcastillo@grupodeldeber.com



— **La aparición de civiles armados en los puntos de conflicto** introduce un elemento de gravedad que ninguna democracia debería normalizar. Los videos difundidos desde San Julián muestran a personas portando armas de fuego durante y después de los enfrentamientos. Corresponde establecer la autenticidad de las imágenes, identificar a los responsables y determinar si se trata de hechos aislados o de una actuación coordinada. Pero existe un límite que ninguna causa política puede cruzar: las armas.

— **La Comisión y la Corte Interamericana de Derechos Humanos han sido claras.** Ningún grupo civil puede imponer decisiones por la fuerza, restringir derechos fundamentales ni ejercer coerción sobre terceros. La violencia armada no es una forma de protesta. Tampoco una herramienta legítima de presión política. Es la negación misma de las reglas democráticas.

— **Pero el problema no termina en quienes empuñan los fusiles.** La responsabilidad principal recae sobre el Estado. Su obligación es proteger a la población, garantizar la libre circulación y evitar que organizaciones ilegales sustituyan a la autoridad pública.

— **Las democracias comienzan a debilitarse cuando la fuerza pretende reemplazar a la ley.** Primero aparecen las amenazas. Después la intimidación. Más tarde las armas. Y cuando las armas ingresan al escenario político, los derechos de todos quedan en riesgo. Las democracias pueden convivir con el desacuerdo y la confrontación política, pero no con disputas por el poder libradas detrás de un fusil.

EL DEBER

Fundador
D. Lucas Saucedo Sevilla
Fundador (2.a época)
Dr. Pedro Rivero Mercado

CONSEJO EDITORIAL:

Pedro F. Rivero Jordan - (Presidente) / Juan Carlos Rivero Jordan / Leopoldo Vegas / César Del Castillo / Roberto Aguirre Durán
Gerencia de Multimedia: Leopoldo Vegas / Editor de Opinión: Juan Carlos Rivero Jordán

Editoras Núcleo Digital: Gina Justiniano - Beatriz Ávalos / Editor de TV y Streaming: Christian Peña y Lillo / Editor General Impreso: Roberto Aguirre
Productor General TV y Streaming: Martín Alcorta / Jefe de Programación: Alex Meneses / Política: Mauricio Quiroz / Economía/Dinero: César del Castillo / Sociales: Kathryn Chávez
Santa Cruz: Carmela Delgado / Para Ellas: Carmiña Fernández / Fotografía: Ricardo Montero / Diseño Editorial: Oscar Parada Iraola / Jefe de Producción: Remberto Arce / Diseño Comercial: Jorge Calvo

Gerente General: Daniel Gumucio / Gerente de Marketing y Productos Digitales: Carola Aguilera / Gerente de Negocios: Alí Arabe
Gerente de Finanzas y Administración: Pedro Fischer / Gerente Talento Humano: Gabriela Terceros / Gerente TI: Michael Ortiz

Anatomía de la policrisis y el Estado fallido

José Luis Contreras C.
ECONOMISTA



Tradicionalmente, las crisis afectan de manera desigual a los distintos segmentos de la sociedad; para algunos, representan oportunidades más que amenazas. Una policrisis, en cambio, atraviesa simultáneamente a toda la sociedad debido a su carácter multisectorial, especialmente en contextos de deterioro estatal como el actual.

La policrisis —concepto popularizado por el historiador económico Adam Tooze, de la Universidad de Columbia— describe una situación en la que múltiples crisis no solo coexisten, sino que interactúan y se potencian mutuamente, generando efectos más graves y difíciles de contener que la simple suma de sus partes. Aunque el término suele aplicarse al escenario global, también puede trasladarse al ámbito nacional cuando la debilidad institucional impide absorber o corregir esos choques de manera efectiva.

En Bolivia, esta fragilidad institucional convierte la crisis en un proceso de deterioro cíclico. La incapacidad del Estado para

cumplir funciones esenciales —como garantizar la seguridad, la estabilidad económica y el orden público— profundiza las tensiones existentes, mientras esas mismas tensiones erosionan aún más la capacidad de respuesta estatal. El resultado es una dinámica circular en la que la fractura institucional y el choque multisectorial dejan de ser fenómenos separados para transformarse en un mecanismo permanente de desgaste y parálisis.

En la práctica, esta colisión se manifiesta en un ciclo de retroalimentación donde el deterioro macroeconómico y la parálisis institucional se agravan mutuamente. Por un lado, los profundos desequilibrios económicos —sostenidos mediante mecanismos de financiamiento cada vez más precarios— exigen ajustes técnicos y decisiones políticas inmediatas. Sin embargo, es precisamente en ese punto crítico donde el aparato estatal revela su fractura. La polarización entre las élites políticas y económicas, la subordinación de instituciones clave —como el Banco Central y sectores de la justicia— al poder político, y la atomización del Legislativo en bloques fluidos e inestables anulan cualquier capacidad de respuesta efectiva. Todo ello termina paralizándolo a un gobierno

cada vez más concentrado en preservar el poder que en enfrentar los desafíos del país.

A esta coyuntura se suma el debilitamiento del control estatal sobre el uso legítimo de la fuerza y, con ello, la pérdida gradual de control territorial frente a grupos irregulares. La permeabilidad fronteriza —que facilita tanto el tráfico de productos ilícitos como el ingreso y refugio de prófugos internacionales que siguen operando desde el país— evidencia la erosión progresiva de la autoridad legítima. La incapacidad de garantizar derechos básicos, como la libre circulación —frecuentemente condicionada por grupos que ejercen presión mediante la violencia— añade otra dimensión a esta claudicación estatal y expone también la complicidad de quienes la toleran.

Todos estos procesos de deterioro institucional, intensificados y expuestos con mayor claridad durante las últimas semanas, configuran dinámicas sistémicas compatibles con un Estado fallido o, en términos más contemporáneos, con un Estado frágil: uno cuya debilidad institucional lo vuelve crecientemente vulnerable a choques económicos, sociales y políticos, profundizando así la fractura estructural de gobernabilidad.

El Índice de Estados Frágiles 2024, publicado anualmente por The Fund for Peace, ubica a Bolivia en la categoría de “Advertencia Elevada”. La clasificación indica que, aunque las instituciones continúan funcionando y no existe un riesgo inminente de colapso total, el país enfrenta vulnerabilidades significativas frente a crisis superpuestas. Los acontecimientos de 2025 y lo transcurrido de 2026 no han hecho más que acelerar y visibilizar el deterioro progresivo de la capacidad estatal.

De hecho, este mismo índice ya identificaba hace dos años el principal riesgo estructural que enfrentaba Bolivia: las élites fraccionadas. El indicador refleja altos niveles de polarización, divisiones dentro de los bloques de poder y una disputa permanente por el control institucional. En este contexto, la indecisión —presentada como convicción, pese a evidentes rasgos de compulsión— y la incapacidad para tomar e implementar decisiones dejan de ser simples síntomas de la crisis para convertirse en sus principales aceleradores. Cuando el poder político renuncia a su deber fundamental de arbitrar, ordenar y proteger, cada nueva crisis encuentra el terreno propicio para erosionar al Estado desde dentro.

El llamado del presidente Paz Pereira a que los ciudadanos enfrenten los bloqueos —en un video posteriormente eliminado— revela la pérdida de autoridad del Estado y su incapacidad para resolver la crisis por la vía institucional. Mientras se promete un “nuevo país”, la inacción y la polarización empujan a Bolivia hacia una fragilidad creciente. Un proyecto nacional exige liderazgo; no estrategias orientadas únicamente a prolongar la supervivencia política del mandatario.

“

Este mismo índice ya identificaba hace dos años el principal riesgo estructural que enfrentaba Bolivia: las élites fraccionadas.”

Tratado sobre la estupidez

William Herrera Áñez
JURISTA Y AUTOR
DE VARIOS LIBROS



El mundo (incluyendo a Bolivia) está lleno de estúpidos, afirma Jano García (*El triunfo de la estupidez*, Penguin Random House, Grupo Editorial, Barcelona, 2024). Pero no todos los estúpidos son iguales. Hay estúpidos a medio tiempo y otros a tiempo completo, como los profesionales del bloque. El advenimiento de la masa a la vida política y su progresiva transformación en clase dirigente es, sin duda, una de las grandes transformaciones sociales de los últimos tiempos. Hace apenas unos siglos la opinión de la masa no contaba prácticamente nada. Hoy, sucede todo lo contrario, gracias a las redes sociales. Y como la masa es estúpida, lo lógico es que la tendencia natural de cualquier sociedad sea adaptarse a una mayoría de estúpidos.

La masa no solo es impulsiva y

cambiante. Al igual que un animal salvaje, no admite frustración alguna y exige que sus deseos (por muy irrealizables que sean) se cumplan. La masa exige protagonismo de las cuestiones públicas y privadas. Nadie puede contra una masa desquiciada dispuesta a lanzarse contra todo. Como un tsunami recién desatado, solo queda huir de ella para no ser engullido. Alimentada por los sentimientos más primitivos, su fuerza crece cuanto mayor es el protagonismo que le concede el poder político. El autor recuerda a Antonio Machado: “En España, de cada diez cabezas, nueve embisten y una piensa”.

Y si pudiéramos escoger entre

“

Hay estúpidos a medio tiempo y otros a tiempo completo, como los profesionales del bloque.”

suprimir la maldad o la estupidez, sin duda la segunda sería la mejor opción porque el malvado, el demagogo y el charlatán se quedarían sin armas para llevar cabo sus delirios. Mucho más sabio es el hombre común semianalfabeto del campo, que se deja guiar por la lógica, la razón y el sentido común, que el académico urbano, que cree poder reformar la naturaleza humana a través de un Parlamento.

Un Estado que aspira a progresar debe contar con gobernantes y servidores públicos idóneos, con vocación de servicio, cualidades morales, convicciones y determinaciones. La complejidad que supone gobernar un Estado, requiere especialización y la masa solo puede especializarse en una cosa: la estupidez. La clase media (por mucho que se repita) no es la que hace que una nación avance. Otorga cohesión, que es fundamental, pero sin las personas talentosas no hay nada. Sin embargo, el nivel del individuo decrece a gran velocidad en cuanto este pasa a conformar la masa y ésta a multiplicarse.

El autor cuestiona el principio democrático, pues lo verdadero y lo bueno son independientes del número de hombres que sean capaces de reconocerlo. La tesis mayoritaria prevalece no porque sea infalible y certera, sino porque es impuesta desde una superioridad numérica a una minoría. Hay que combatir la estupidez, y debemos rechazar el mundo consumista moderno que genera una sociedad de fracasados. Mientras las generaciones pasadas consideraban progresar, mejorar su situación profesional, formar una familia, aumentar sus ingresos (trabajando duro, no reduciendo la jornada laboral), tener una casa en propiedad, ahora nos enfrentamos a una miseria que tratan de disimular con nombres como coliving, coworking, nesting y un sinnúmero de ridículos términos.

Lo cierto es que no tiene nada de progresista compartir habitación a cierta edad, no poder tener tu propio espacio de trabajo, cambiar el ocio por quedarse en casa, no tener un carro, darse duchas de agua fría, no comer carne

o tener que vestirse con ropa de segunda mano. Eso no es progreso, sino más bien retroceso. Por eso, es vital acabar con el poder otorgado a la masa estúpida y que esta vuelva a su lugar natural. No conviene desesperarse ni exaltarse en el proceso de reajuste que antes o después llegará, pues el cataclismo está garantizado bajo la senda de la estupidez.

El autor concluye que siempre es preferible la belleza a la fealdad, la inteligencia a la estupidez, la bondad a la maldad, la sofisticación a la vulgaridad, la prosperidad a la pobreza y el conocimiento a la ignorancia. Y considera que Dios no dotó a ningún humano de plena inteligencia, pero sí de plena estupidez. Y, sin duda, decidió dejar a un grupo reducido la genialidad humana para así poder demostrar como unos pocos son capaces de hacer que la humanidad, a pesar de todo, siga evolucionando y cosechando grandes obras. Advierto que cualquier parecido con nuestra realidad, es pura coincidencia.

“Los peores enemigos de una sociedad no siempre son los que la atacan de frente, sino los que la corroen desde dentro.”

MARCO TULLIO CICERÓN (106 a.C.–43 a.C.) Orador, filósofo, jurista y estadista romano

El autor de escritorio y el ejecutor fungible

Yery Rojas
JURISTA



Las democracias contemporáneas enfrentan una paradoja cada vez más compleja. Nunca antes el Derecho internacional de los derechos humanos había protegido con tanta fuerza la protesta social y, al mismo tiempo, nunca antes ciertos mecanismos de movilización habían alcanzado niveles tan sofisticados de organización, financiamiento, disciplina y capacidad de coerción. El problema jurídico aparece cuando la protesta deja de ser una reacción espontánea del ciudadano indignado y se transforma en una estructura operativa capaz de paralizar ciudades enteras, controlar territorios, imponer obediencia mediante el miedo y ejecutar decisiones diseñadas desde espacios de poder que jamás pisan el asfalto o las vías de circulación.

La visión clásica que reduce el conflicto a una simple tensión entre libertad de reunión y orden público ya no alcanza para explicar el fenómeno. El debate contemporáneo exige comprender que existen movilizaciones auténticamente democráticas y otras que funcionan como verdaderos aparatos organizados de presión. Allí donde muchos observan únicamente masas humanas, el derecho penal moderno comienza a detectar jerarquías, cadenas de mando, estructuras de financiamiento,

distribución funcional de tareas y estrategias de ejecución cuidadosamente planificadas.

La Corte Interamericana de Derechos Humanos (CIDH) ha construido un estándar protector particularmente robusto alrededor de la protesta social. Su doctrina del denominado derecho amalgama entiende que la libertad de expresión, el derecho de reunión y la libertad de asociación no pueden analizarse separadamente, pues conforman un núcleo indivisible destinado a garantizar el debate democrático. Desde esa perspectiva, el Estado debe tolerar incluso altos niveles de incomodidad social. Una marcha puede generar caos vehicular, afectar la circulación o alterar temporalmente la vida cotidiana sin perder automáticamente su protección convencional.

Precisamente por ello, la CIDH insiste que la responsabilidad no puede colectivizarse. La existencia de algunos actos violentos aislados no convierte por sí sola a toda la manifestación en ilícita. El Estado no puede criminalizar masas completas bajo la lógica simplista de que toda protesta intensa constituye delitos. La responsabilidad penal debe individualizarse concretamente. Y es aquí donde aparece una pregunta inevitable: ¿Qué ocurre cuando la violencia ya no surge espontáneamente desde la multitud, sino que es diseñada, dirigida, financiada y sostenida desde una estructura organizada de poder?

La respuesta exige abandonar

las categorías penales de intervención delictiva tradicionales. El viejo modelo del autor material, pensado para delitos individuales y directos, resulta insuficiente frente a organizaciones capaces de ejecutar órdenes mediante cadenas humanas perfectamente reemplazables. El gran penalista alemán Claus Roxin desarrolló esta problemática en 1963, al formular su teoría de la autoría mediata mediante aparatos organizados de poder (Mittelbare Täterschaft kraft organisatorischer Machtapparate), presentada en el trabajo Straftaten im Rahmen organisatorischer Machtapparate, publicado en la revista alemana Goldammer's Archiv für Strafrecht. Su propósito era explicar cómo pueden ser considerados autores quienes controlan una organización criminal y toman las decisiones fundamentales, aunque nunca ejecuten personalmente los hechos.

Lejos de constituir una categoría extraña a nuestro ordenamiento jurídico, la teoría de Roxin encuentra expresio cobijo legal en el artículo 20 del Código Penal boliviano, donde la figura del autor mediato aparece recogida de manera reiterada en la propia definición legal de autor. Nuestro legislador comprendió hace décadas que la responsabilidad penal no se agota en quien ejecuta materialmente el hecho, sino que también puede alcanzar a quien lo realiza por medio de otro o conserva el dominio de su realización a través de terceros.

Según esta tesis, existe un sujeto

que no lanza piedras, no incendia vehículos ni bloquea personalmente las rutas, pero que conserva el dominio real del hecho gracias a su posición de mando dentro de una estructura organizada para cumplir automáticamente sus decisiones. Ese es el verdadero autor de escritorio. El hombre de atrás. El dirigente que diseña la estrategia, define objetivos, distribuye funciones y activa mecanismos de presión colectiva sin exponerse físicamente a la ejecución material. Su poder no proviene de la fuerza directa, sino del control estructural de la organización.

La pieza central de este modelo es el ejecutor fungible. El individuo que ejecuta la orden concreta actúa como un engranaje sustituible dentro de la maquinaria colectiva. Para el autor de escritorio, la identidad del ejecutor resulta prácticamente irrelevante. Si uno cae detenido, otro ocupará inmediatamente su lugar. Si alguien se niega, aparecerá un reemplazo dispuesto a continuar la acción. La fuerza del aparato radica precisamente en esa capacidad automática de sustitución que asegura el cumplimiento constante de la orden emitida desde arriba.

Allí reside la verdadera sofisticación criminal de ciertas estructuras contemporáneas. El dirigente conserva las manos limpias mientras la periferia ejecuta la violencia. El discurso público se reviste de reivindicación social, pero detrás de la narrativa aparecen sistemas disciplinarios, mecanismos de intimidación y cadenas de obediencia

que desbordan completamente la protección constitucional de la protesta pacífica.

El desafío jurídico consiste entonces en evitar dos extremos igualmente peligrosos. El primero sería criminalizar cualquier forma de protesta intensa bajo discursos autoritarios de seguridad nacional. El segundo, mucho más sutil, sería convertir el derecho internacional de los derechos humanos en un escudo de impunidad para organizaciones capaces de instrumentalizar multitudes como herramientas de coerción política.

La verdadera inteligencia constitucional no consiste en perseguir indiscriminadamente ni en romantizar toda movilización colectiva. Consiste en identificar con precisión científica dónde termina el derecho y dónde comienza el aparato organizado de presión ilícita. Porque la democracia tiene la obligación de proteger al ciudadano que protesta, pero jamás puede terminar protegiendo al arquitecto invisible que convierte la protesta en una maquinaria de sometimiento social.

Y quizás allí se encuentre el gran dilema jurídico de nuestro tiempo. El verdadero peligro para las democracias modernas ya no siempre aparece uniformado, armado o visible. A veces dirige desde una oficina o desde territorios alejados del conflicto, habla en nombre del pueblo y utiliza ejecutores fungibles para imponer, desde las sombras, aquello que jamás se atrevería a ejecutar con sus propias manos.

El costo real de los bloqueos

Oscar Cuentas Sandy
ECONOMISTA



En las últimas semanas, la opinión pública y el debate mediático se han obsesionado con una tarea tan espectacular como inútil: intentar cuantificar, hasta el último centavo, las pérdidas económicas acumuladas por más de un mes de bloqueos en el país. Portadas y pantallas se llenan de estimaciones millonarias. Sin embargo, como economistas, es nuestro deber poner las cartas sobre la mesa y decir la verdad: ese cálculo, a nivel nacional, simplemente no existe.

Una tienda de barrio, un restaurante, un hotel o un supermercado pueden revisar sus libros contables, comparar sus ingresos actuales con el promedio histórico y estimar cuánto dinero dejó de

ingresar a su caja hoy. Pero la suma de esas realidades individuales no refleja el verdadero agujero negro económico que se está gestando. El daño real no es estático ni se queda en el presente; es intertemporal. Los costos más severos de esta parálisis no los estamos pagando en los días de bloqueo, los pagaremos en los meses y años por venir.

1. La destrucción de la confianza externa

El primer costo invisible es la reputación internacional. Ver que

“

Eso no sale en el reporte de pérdidas de la semana, pero lacera el crecimiento a largo plazo.”

un país puede permanecer más de 30 días absolutamente bloqueado, con rutas troncales cortadas y desabastecimiento crónico de alimentos sin que el Estado restablezca el orden, destruye cualquier intento de proyectar estabilidad.

El impacto intertemporal se sentirá cuando los turistas extranjeros borren a Bolivia de sus itinerarios para la próxima temporada, o cuando los compradores internacionales de nuestros productos busquen proveedores más confiables en la región. La confianza toma años en construirse y apenas unas semanas de asfalto cerrado para desaparecer.

2. El replanteamiento del empresario local

A nivel interno, el costo se mide en la psicología del inversor. El empresario boliviano, desde el gran industrial hasta el mediano productor agrícola, está haciendo números en silencio. Tras ver cómo

las ganancias de todo un año de trabajo se esfuman en 30 días debido a la incapacidad logística de mover sus productos, la pregunta inevitable es: ¿Vale la pena seguir invirtiendo aquí?

Cuando el capital privado decide no expandirse, no renovar maquinaria o, peor aún, migrar a mercados más seguros, lo que se pierde es el empleo futuro y la capacidad productiva del país. Eso no sale en el reporte de pérdidas de la semana, pero lacera el crecimiento a largo plazo.

3. El costo de la inacción política: El mayor peligro

Sin duda alguna, el costo económico más devastador de este conflicto radica en el miedo que inculca en las esferas del poder. El verdadero peligro es que el Gobierno, ante el temor de una nueva reacción violenta de los sectores sociales, decida postergar indefinidamente las reformas estructurales que el país grita por tener.

El costo real de este bloqueo será ver a un Estado paralizado, que por cálculo político prefiera:

--No sincerar los precios de los

combustibles.

--Mantener distorsionadas las tasas de interés del sistema financiero.


--Evitar la urgente reducción del aparato estatal mediante el cierre o privatización de empresas públicas deficitarias.

Evitar el costo político hoy significa multiplicar el costo económico mañana. Cada día que el Gobierno posterga el ajuste por miedo a las carreteras, el país se desangra fiscalmente.


Por lo tanto, dejemos de buscar una cifra mágica para resumir el desastre. El daño que estamos viviendo hoy no se agota cuando las carreteras se habiliten. Su onda expansiva se sentirá con fuerza en los meses venideros a través de una inflación más persistente, menor generación de empleo formal y una economía cada vez más achicada. Al final del día, como siempre ocurre en la historia económica de Bolivia, el costo real de la incapacidad política y la intolerancia social no lo pagarán las estadísticas; lo pagaremos los ciudadanos de a pie.

Horóscopo

CRUCIGRAMA



HERBIVORO LANUDO	ALTAR	DISMINUCIÓN REDUCCIÓN	JUNTE CONGRÉGUE	REMOLCAR UNA NAVE	FELINO DE DIENTES DE SABLE	INSECTOS MOLESTOS	DAR A LUZ	UTILIZAN, EMPLEAN
CIERVO DE PAÍSES NÓRDICOS				(---) QUO, ESTADO DE COSAS			SE LIBERA DE UNA OBLIGACIÓN	
COMPOSICIÓN PARA UNA SOLA VOZ				VINA DEL (---), CIUDAD CHILENA				
				ISLA DE ESPAÑA				
CANTIDAD DE AGUA QUE CORRE	ARGUCIA, TRUCCO	DESUSADAS, EXTRAÑAS	INDEMNES, INTACTAS	GIRARAN, ROTARAN				
				MUEBLE PARA DORMIR	SUFUJO ALIMENTATIVO		ARTEFACTO EXPLOSIVO	HABITACIÓN PRINCIPAL DE LA CASA
NACIONES, PAÍSES			RÍO DE RUSIA	CAPITAL DE VIETNAM	CÁNDIDAS SALVAJES			
RECTA, ERGUIDA					PLANTI-GRADO OMNIVORO			ÁTOMO CON CARGA ELÉCTRICA
UNES CON NUODS			INTERJEC-CIÓN AL FINAL DE LA ORACIÓN					
					SUSTANCIA QUE PINTA	LARVA DE LA MARIPOSA	PREMIA FEMENINA PARA EL CUELLO	
APODO DE NADAL	INSTRUMENTO MUSICAL DE CUERDA	MARCA DE AUTOMÓVILES	PREFIJO OPUESTO	EL SATELITE DE LA TIERRA	APROXIMADAMENTE			EL LIBRO SACRADO MUSULMAN
			BEBIDA ALCOHOLICA DESTILADA DULCE				GRADO SUPERIOR EN ARTES MARCIALES	
RÍO DE ALEMANIA			ALUMINIO	AVALANCHA				
HOMBRE INCULTO				CUERDA DE ESPARTO				
REY LEGENDARIO DE LOS HUNDOS				ESTADO DE ASIA				



HORÓSCOPO

ARIES: Tendrás la oportunidad de destacar en el ámbito profesional. Si te organizas y cumples con tus responsabilidades de manera constante, podrás avanzar o incluso ascender.

LIBRA: Tus familiares pueden mostrarse más demandantes y requerir tu presencia para resolver temas domésticos. Aunque al principio te incomode, dedicar tiempo al hogar te brindará contención.

TAURO: Tu atención se orienta hacia metas más elevadas, despertando el deseo de viajar, estudiar o ampliar tu visión del mundo. Puedes encontrar una guía significativa que te inspire.

ESCORPIO: Se activa tu mente y se incrementa la necesidad de intercambiar ideas, y aprender. Es un buen momento para iniciar un curso o profundizar en un tema que te interese.

GÉMINIS: Algunas preocupaciones económicas pueden inquietarte, y será necesario abordarlas con estrategia. Surge una oportunidad de negocio.

SAGITARIO: Podrías recibir ayuda económica, como un préstamo, que alivie ciertas preocupaciones recientes. Será importante ordenar tus cuentas.

CÁNCER: Vincularte desde la complementariedad será clave para que todo fluya. Si estás solo, esta etapa favorece encuentros: tu encanto natural y tu calidez pueden generar conexiones.

CAPRICORNIO: Estarás muy influenciado por la Luna en tu signo, invitándote a tomar decisiones que pueden marcar tu futuro en el amor, las amistades y los vínculos en general.

LEO: Poner buena voluntad hará la diferencia. Es un buen momento para cuidar tu cuerpo: iniciar una dieta o retomar chequeos y tratamientos de salud.

ACUARIO: El tránsito lunar permite un proceso de alivio emocional, invitándote a perdonar y soltar. De a poco, ciertos recuerdos que generan melancolía.

VIRGO: Expresar tu individualidad, aunque sea a través de un gesto simple, marcará la diferencia. Además, se abre la posibilidad de que surja un nuevo interés amoroso dentro de tu círculo.

PISCIS: Las reuniones y actividades grupales se vuelven el escenario ideal para que se produzcan nuevos encuentros. Podrías conocer a alguien especial o consolidar conexiones existentes.

EL TIEMPO

PRONÓSTICO DEL TIEMPO

SANTA CRUZ DE LA SIERRA

LUNES 8 DE JUNIO

T. MÁXIMA: 23°C
T. MÍNIMA: 18°C

VIENTOS: 16 km/h
HUMEDAD: 96%



Simbología

- Soleado
- Poco Nuboso
- Nuboso
- Chubasco
- Lluvia
- Lluvia con tormenta
- Nevada

Temperaturas por ciudad:

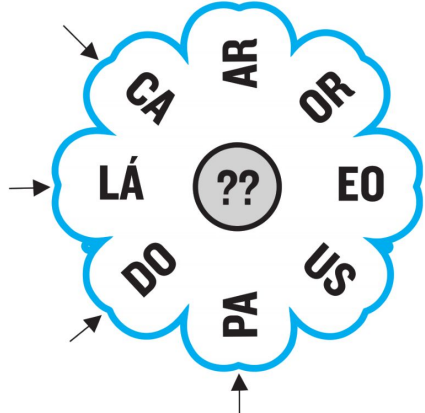
- Cobija: 32°/21°C
- Trinidad: 31°/21°C
- El Alto: 12°/1°C
- San Javier: 29°/17°C
- San Matías: 32°/19°C
- La Paz: 12°/1°C
- Cochabamba: 23°/7°C
- Santa Cruz de la Sierra: 23°/18°C
- Oruro: 15°/2°C
- Sucre: 20°/5°C
- Potosí: 13°/0°C
- Camiri: 26°/15°C
- Tarija: 23°/9°C

Horario:

- MARTES: 21°/18°
- MÉRCOLES: 24°/18°
- JUEVES: 21°/17°
- VIERNES: 21°/16°
- SÁBADO: 26°/17°

FLORECIDAS

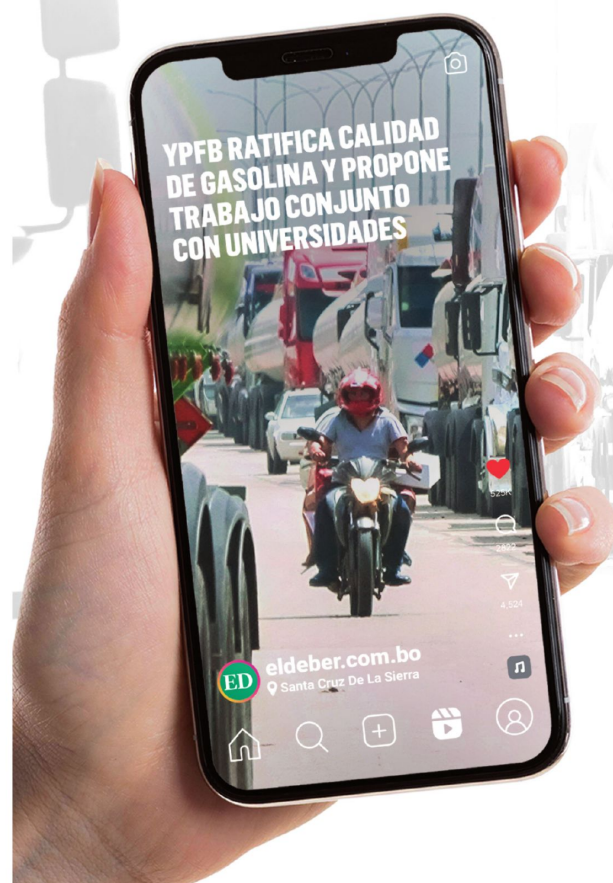
Coloque dos letras de manera que, con las existentes, se puedan formar cuatro palabras. Como ayuda, le mostramos las flechas donde comienzan dichas palabras.



BOLIVIA CAMBIA TODOS LOS DÍAS

Y las conversaciones también

Por eso hoy estamos
donde la gente **se informa**



SI LO VISTE
EN **EL DEBER**
PASÓ...

ELDEBER.COM.BO